



風水害に備えましょう

6月の出水期には、連日雨が続きたり、急なゲリラ豪雨が起る可能性があります。避難するときの判断となる情報や、情報収集の手段を知っておくことで、もしものときに備えることができます。



避難の情報

避難情報	発令時の状況	求められる行動
避難準備・高齢者等避難開始	災害発生の可能性がある状況	避難に時間のかかる要配慮者(※1)は避難を開始する。
避難勧告	災害による被害が予想され、人的被害が発生する可能性が高まった状況	避難所などへ避難を開始する。避難所に避難することがかえって命に危険をおよぼしかねない場合には、近隣の安全な場所への避難や屋内安全確保(※2)など、少しでも命が助かる可能性の高い行動をとる。
避難指示(緊急)	災害が発生するなどの状況がさらに悪化し、人的被害の危険性が非常に高まった状況	すでに災害が発生していてもおかしくない危険な状況であるため、避難が終了していることが望ましい。まだ避難していない人は、避難所に避難するなど、少しでも命が助かる行動をとる。

※1 高齢者や身体に障がいがある人など、避難に時間を有したり、自分だけでは避難が難しく、配慮が必要な人のこと。

※2 その時点にいる建物内において、より安全な部屋などへ移動すること。

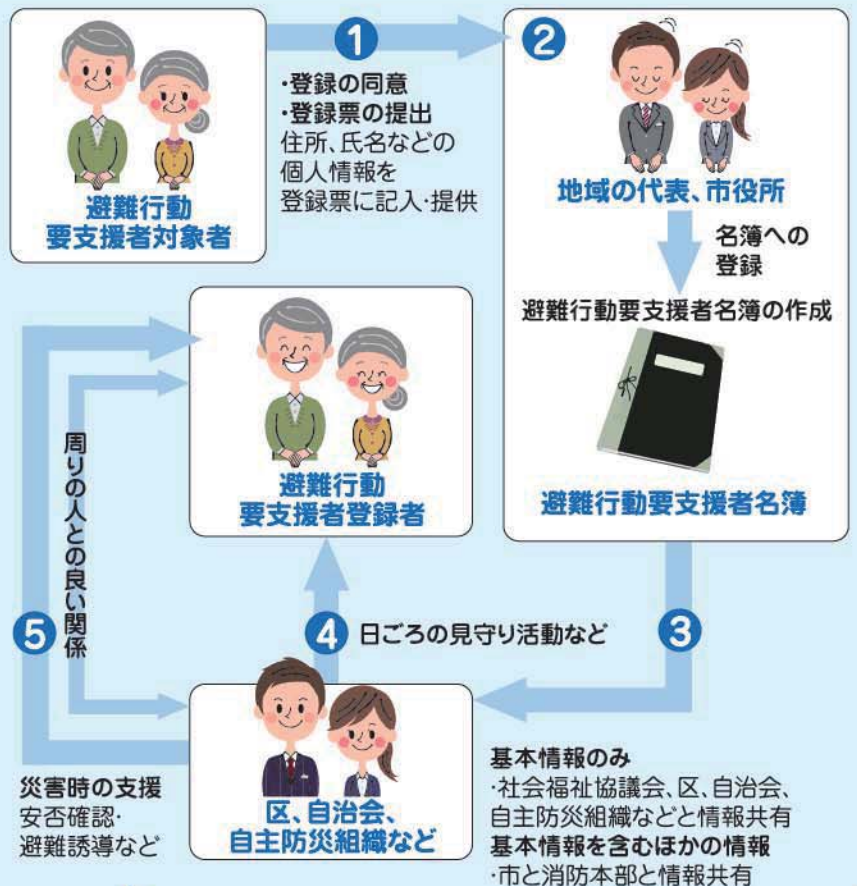
地域の助け合いによる支援

市では、区や自治会など、地域の助け合い(共助)による、日頃の見守り活動や避難支援に向けた体制づくりとして、「避難行動要支援者支援事業(愛称:おりひめ支え愛プロジェクト)」を行っています。

おりひめ支え愛プロジェクトに登録すると、お住まいの地域で見守り活動の対象や災害時に地域で安否確認とともに避難誘導などが必要な要支援者の対象となります。

詳細は、ご近所の自治会役員や民生委員 福祉総務課(TEL 893・6400)まで問い合わせください。

※災害の状況によっては、支援ができないことも考えられますので、まずは「自分で身を守ること(自助)」について考えておくことも重要です。



情報収集 手段①



少しでも早い対応をとるために、情報収集の方法を知ることが大切です。

交野市総合防災マップで、警戒区域を確認しましょう。

市では、29年4月に交野市総合防災マップを市内全戸に配布しており、このマップで警戒区域を確認できます。また、大阪府HPでも警戒区域の確認が可能です。

(URL:<http://www.pref.osaka.lg.jp/damusabo/dosyahou/sitei.html>)

交野市総合防災マップ



交野市

土砂災害警戒区域(イエローゾーン)

土砂災害のおそれがある区域

土砂災害が発生した場合、住民の生命または身体に危害が生ずるおそれがあると認められる区域で、警戒避難体制の整備を特にすべき区域です。



土砂災害特別警戒区域(レッドゾーン)

土砂災害警戒区域のうち、建築物に損壊が生じ、住民に著しい危害が生じるおそれがある区域



土砂災害警戒区域のうち、土砂災害が発生した場合、建築物に損壊が生じ住民の生命または身体に著しい危害が生ずるおそれがあると認められる区域で、特定の開発行為の制限や居室を有する建築物の構造が規制される、または建築物の移転勧告が図られる区域です。

緊急時に役立つ防災情報

おおさか防災ネット(防災情報メール)

府内の全市町村が共同して、気象や地震情報、災害発生時の被害・避難情報など幅広い防災情報を提供するサイト「おおさか防災ネット」が、気象・地震・津波情報、災害時の避難勧告・指示などの防災情報のメール配信サービスを行っています。

右のQRコードを読み込む、または下記の登録方法でアクセスしてください。



登録方法

touroku@osaka-bousai.net
へ空メールを送信

返信メールが届く
利用規約を必ず読む

利用規約に同意されたら、「利用規約に同意して登録する」を選択する

登録完了

※登録する前に、迷惑メール防止機能の設定を変更してください。

防災行政無線の紹介

災害情報などの重要な情報を伝えるために、市内37か所に、防災行政無線屋外スピーカーを設置し、災害情報などをお知らせする放送を行っています。

全国瞬時警報システム(J-ALERT)から提供される情報の伝達も可能となり、気象庁から発信される気象情報や緊急地震速報など、通信衛星を通じて自動的に市内に放送されます。

放送を聞き逃したときや、内容が聞き取りづかった場合に
電話で確認できる自動応答サービスを
フリーダイヤルで行っています。

フリーダイヤル
0120・77・9990

※このフリーダイヤルは大阪府内からのみ
接続が可能です。大阪府外からは、
TEL 072-810-5188
(通話料有料)

※次ページへ続く



避難時、 自宅を出る前に チェック!

- 電気のブレーカーを落とし
ましょう
- ガスの元栓を閉めましょう
- 水道の元栓を閉めましょう
- 鍵をかけるのを忘れないよ
うにしましょう
- 家族が家にいないときは、
避難することをあらかじめ
伝えておきましょう



防災意識を チェック!

- 通学路の安全を確認している
- 避難場所を知っている
- 避難場所までの道を確認し
ている
- お家の人と協力体制につい
て話し合っている
- 連絡方法や集合場所を家
族で決めている
- 家の中の安全な場所を確
認している
- 非常食を準備している
- 部屋の家具が倒れないよう
に固定してある
- 高い所に重いものを置いて
いない
- 消火器を常備している
- 寝る前に火の元の確認をし
ている

問い合わせ

危機管理室 (TEL 892-0121)

情報収集 手段②



大阪府土砂災害の防災情報で メッシュ情報を確認しましょう。

(URL:<http://www.osaka-bousai.net/sabou/Index.html>)
メッシュ情報とは、下図のように大阪府を1平方キロメートルメッシュごとに分け、土砂災害の危険度とレーダー雨量を確認することができる情報で、危険度を4段階のレベルで確認できます。



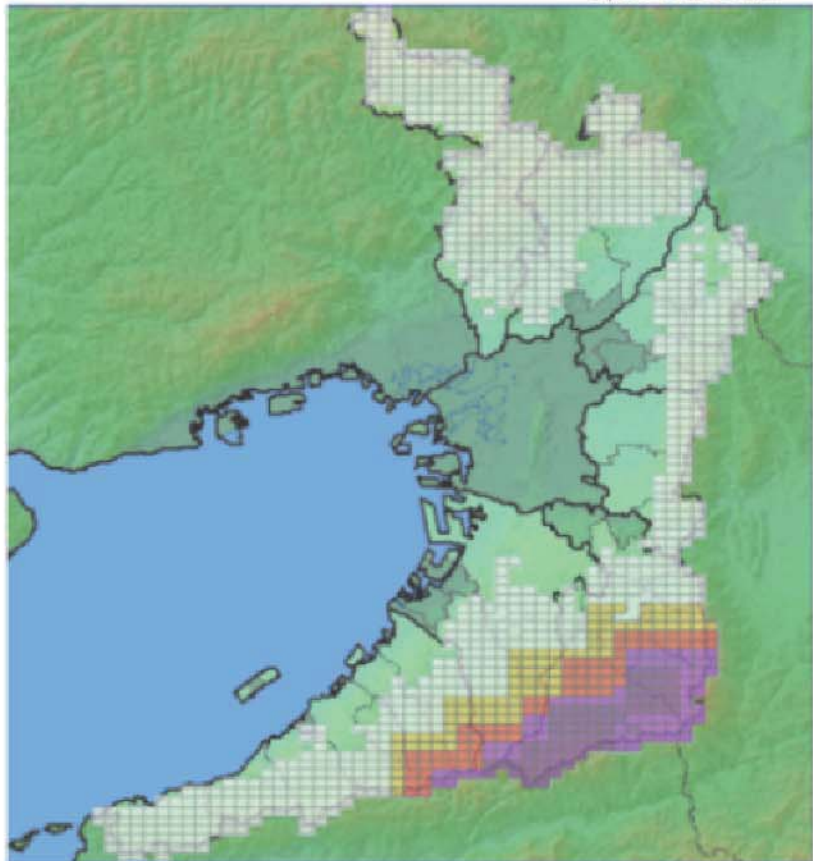
大阪府 土砂災害の防災情報

情報を確認する

土砂災害危険度情報

土砂災害警戒情報を補足するための情報

5/30 11:30現在



サイトイメージ図

危険度 レベル	レベル1 注意が必要	レベル2 警戒が必要	レベル3 非常に危険	レベル4 極めて危険
気象情報と とるべき行動(目安)	大雨注意報発令の基準を超過しました。避難の心がまえをしましょう。	大雨警報(土砂災害)発令の基準を超過しました。高齢者などの避難に時間のかかる人は避難を開始しましょう。	土砂災害警戒情報が発表され、2時間以内に土砂災害が発生する可能性があります。避難を開始すべき時期です。	土砂災害の発生が迫っています。避難を完了しておくことが望ましい時期です。

