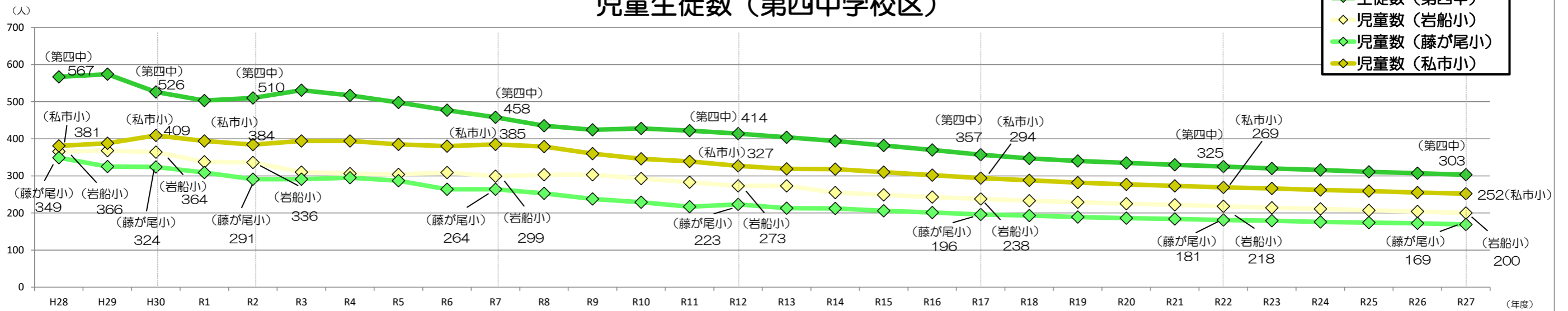


# 第四中学校区の現状資料

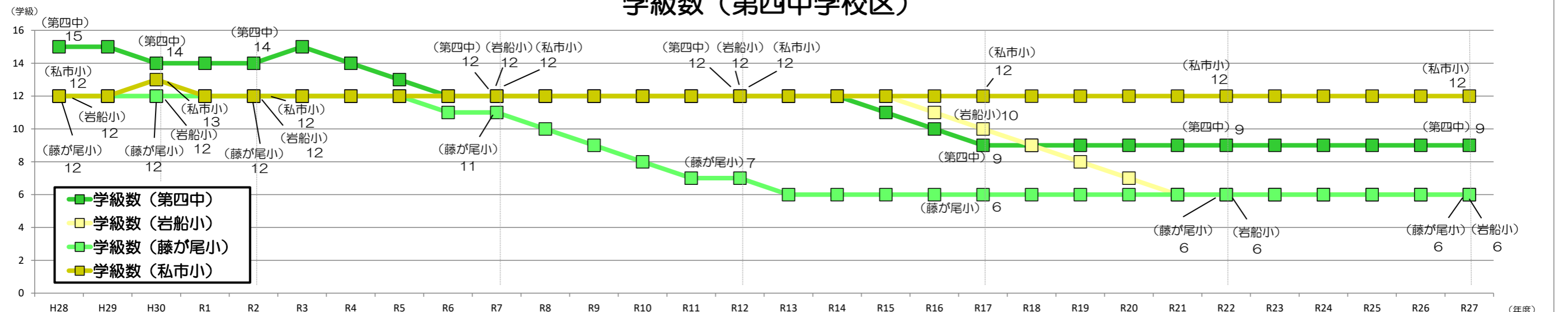
# 第四中学校区の子童生徒数・学級数

R2.10時点

## 子童生徒数（第四中学校区）



## 学級数（第四中学校区）



|        | 年度  | H28 | H29 | H30 | R1  | R2  | R3  | R4  | R5  | R6  | R7  | R8  | R9  | R10 | R11 | R12 | R13 | R14 | R15 | R16 | R17 | R18 | R19 | R20 | R21 | R22 | R23 | R24 | R25 | R26 | R27 |
|--------|-----|-----|-----|-----|-----|-----|-----|-----|-----|-----|-----|-----|-----|-----|-----|-----|-----|-----|-----|-----|-----|-----|-----|-----|-----|-----|-----|-----|-----|-----|-----|
| 第四中学校  | 生徒数 | 567 | 574 | 526 | 503 | 510 | 531 | 517 | 498 | 477 | 458 | 435 | 424 | 428 | 422 | 414 | 404 | 394 | 382 | 370 | 357 | 347 | 340 | 335 | 330 | 325 | 320 | 316 | 311 | 307 | 303 |
|        | 学級数 | 15  | 15  | 14  | 14  | 14  | 15  | 14  | 13  | 12  | 12  | 12  | 12  | 12  | 12  | 12  | 12  | 12  | 11  | 10  | 9   | 9   | 9   | 9   | 9   | 9   | 9   | 9   | 9   | 9   | 9   |
| 岩船小学校  | 児童数 | 366 | 368 | 364 | 338 | 336 | 310 | 306 | 304 | 309 | 299 | 303 | 303 | 293 | 283 | 273 | 273 | 255 | 249 | 243 | 238 | 233 | 229 | 225 | 222 | 218 | 214 | 211 | 207 | 204 | 200 |
|        | 学級数 | 12  | 12  | 12  | 12  | 12  | 12  | 12  | 12  | 12  | 12  | 12  | 12  | 12  | 12  | 12  | 12  | 12  | 11  | 10  | 9   | 9   | 8   | 7   | 6   | 6   | 6   | 6   | 6   | 6   | 6   |
| 藤が尾小学校 | 児童数 | 349 | 325 | 324 | 309 | 291 | 291 | 295 | 287 | 264 | 264 | 253 | 238 | 229 | 217 | 223 | 213 | 212 | 206 | 201 | 196 | 193 | 189 | 186 | 184 | 181 | 179 | 176 | 174 | 172 | 169 |
|        | 学級数 | 12  | 12  | 12  | 12  | 12  | 12  | 12  | 12  | 11  | 11  | 10  | 9   | 8   | 7   | 7   | 6   | 6   | 6   | 6   | 6   | 6   | 6   | 6   | 6   | 6   | 6   | 6   | 6   | 6   | 6   |
| 私市小学校  | 児童数 | 381 | 388 | 409 | 394 | 384 | 394 | 394 | 385 | 380 | 385 | 379 | 360 | 346 | 339 | 327 | 319 | 318 | 310 | 302 | 294 | 288 | 282 | 277 | 273 | 269 | 266 | 262 | 259 | 255 | 252 |
|        | 学級数 | 12  | 12  | 13  | 12  | 12  | 12  | 12  | 12  | 12  | 12  | 12  | 12  | 12  | 12  | 12  | 12  | 12  | 12  | 12  | 12  | 12  | 12  | 12  | 12  | 12  | 12  | 12  | 12  | 12  | 12  |

※H28～R2については、各年5月1日の実数

※児童生徒数には、支援学級児童生徒数含む。

※学級数には支援学級数を含まない。

※本資料では、星田駅北(星田北6・7丁目)の住宅開発の影響は、加味していない。  
星田駅北の住宅開発に伴う児童生徒数の増加見込みについては、参考資料11「星田駅北開発地域資料」を参照

### 学校規模適正化基本方針（望ましい学校規模について）

|     | 小規模    | 適正規模                                  |
|-----|--------|---------------------------------------|
| 小学校 | 11学級以下 | 12学級以上24学級以下<br>(1学年あたり2～4学級)         |
| 中学校 | 8学級以下  | 9学級以上18学級以下<br>(19学級以上24学級以下も許容範囲とする) |

# 第四中学校区の学校施設

R2.3時点

|               |      | 第四中学校                | 岩船小学校                | 藤が尾小学校               | 私市小学校                |
|---------------|------|----------------------|----------------------|----------------------|----------------------|
|               |      |                      |                      |                      |                      |
| 敷地面積          |      | 19,618m <sup>2</sup> | 16,545m <sup>2</sup> | 19,367m <sup>2</sup> | 51,706m <sup>2</sup> |
| 運動場面積         |      | 12,301m <sup>2</sup> | 9,796m <sup>2</sup>  | 10,495m <sup>2</sup> | 11,926m <sup>2</sup> |
| 延床面積          |      | 8,094m <sup>2</sup>  | 6,511m <sup>2</sup>  | 5,702m <sup>2</sup>  | 5,551m <sup>2</sup>  |
| 建築年度          | 校舎※1 | 1982(S57)年(建築後37年)   | 1971(S46)年(建築後48年)   | 1977(S52)年(建築後42年)   | 1979(S54)年(建築後40年)   |
|               | 体育館  | 1982(S57)年(建築後37年)   | 1972(S47)年(建築後47年)   | 1978(S53)年(建築後41年)   | 1979(S54)年(建築後40年)   |
| 長寿命化判定        | 校舎   | ○                    | ○                    | ○                    | ○                    |
|               | 体育館  | ○                    | ×                    | ○                    | ○                    |
| 長寿命化した場合の残存年数 | 校舎   | 43年(建替時期:令和44年)      | 32年(建替時期:令和33年)      | 38年(建替時期:令和39年)      | 40年(建替時期:令和41年)      |
|               | 体育館  | 43年(建替時期:令和44年)      | —                    | 39年(建替時期:令和40年)      | 40年(建替時期:令和41年)      |
| 健全度評価※2       | 校舎   | 72                   | 62                   | 59                   | 59                   |
|               | 体育館  | 92                   | 75                   | 75                   | 83                   |

※1 校舎の建築年度は棟別に異なるため、延床面積1,000m<sup>2</sup>以上の棟のうち、もっとも古い棟の建築年度を記載している。

※2 健全度評価は、平成30年10月末時点における、各棟で②の部位ごとに、①の種別で評価し、③の式で健全度を評価。

※3 校舎の健全度評価は、下の式にて算出。

$$\frac{\{面積_{(棟1)} \times 健全度_{(棟1)} + \dots + 面積_{(棟n)} \times 健全度_{(棟n)}\}}{面積_{(棟1 + \dots + 棟n)}} = 校舎の健全度$$

## ①部位の健全度

| 評価 | 健全度 |
|----|-----|
| A  | 100 |
| B  | 75  |
| C  | 40  |
| D  | 10  |

## ②部位のコスト配分

| 部位       | コスト配分 |
|----------|-------|
| 1 屋根・屋上  | 7.2   |
| 2 外壁     | 14.9  |
| 3 内部仕上げ  | 22.4  |
| 4 電気設備   | 8.0   |
| 5 給排水設備  | 6.0   |
| 6 空調設備   | 1.0   |
| 7 昇降機その他 | 0.5   |
| 計        | 60.0  |

## ③健全度

$$\frac{\text{総和(部位の健全度} \times \text{部位のコスト配分)}}{\text{評価対象部位がオールAの点数}}$$

※100点満点にするためにコスト配分の合計値で割っている。

※健全度は、数値が大きいほど健全、数値が小さいほど劣化が進んでいることを示す。

A: 概ね良好

B: 安全上、機能上、問題なし

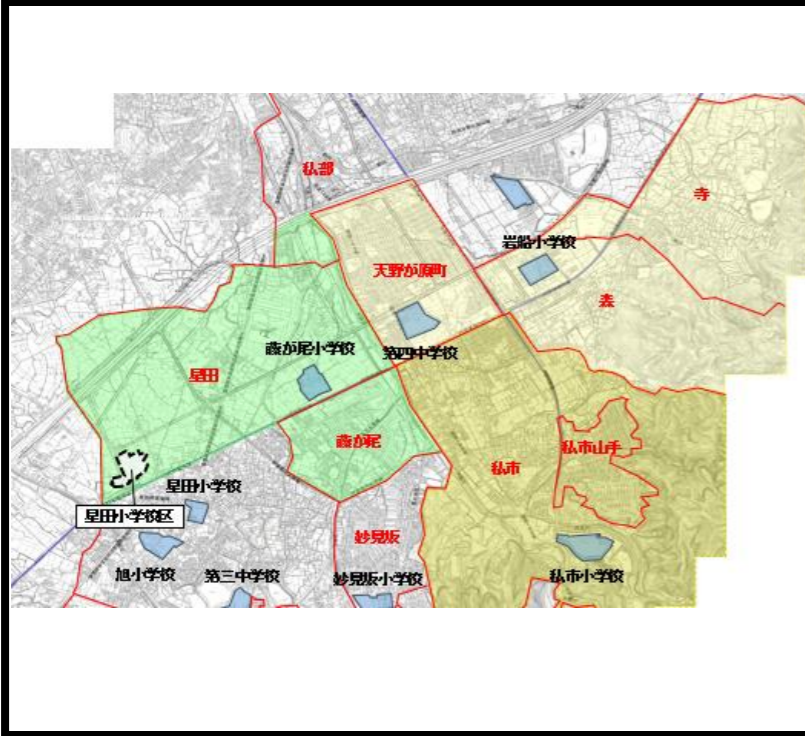
C: 安全上、機能上、劣化の兆しがみられる

D: 劣化の程度が大きく、安全上、機能上、問題があり、早急に対応する必要がある

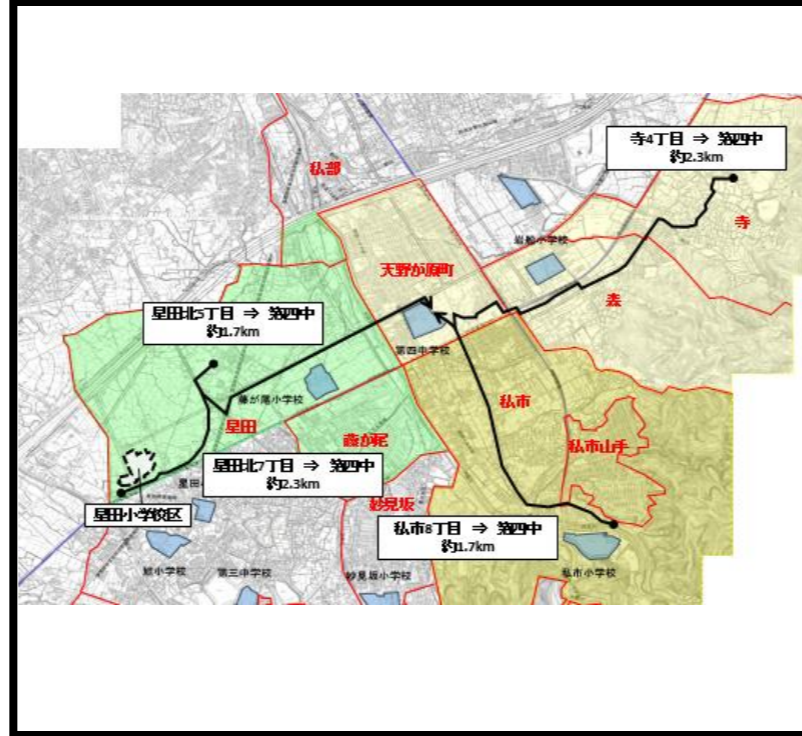
# 第四中学校区の地区・校区・通学距離

R2.12時点

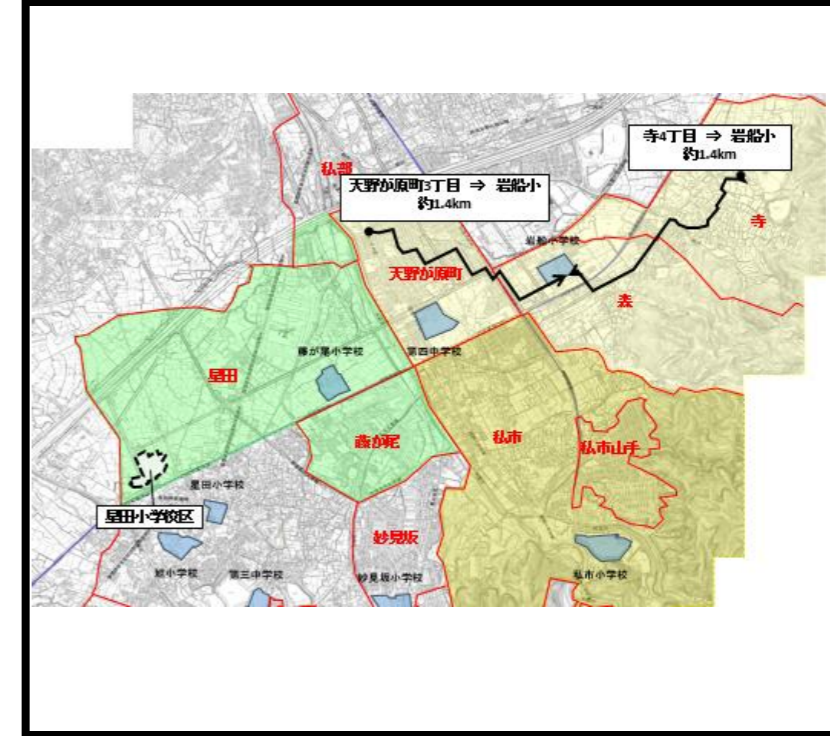
(1) 第四中学校区の地区図・小学校区図



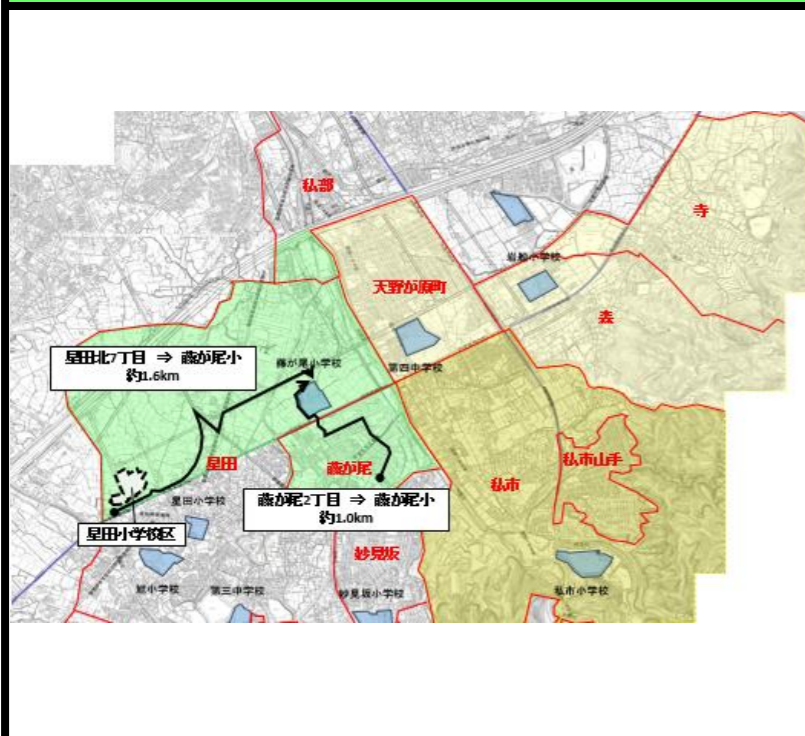
(2) 第四中学校への通学距離



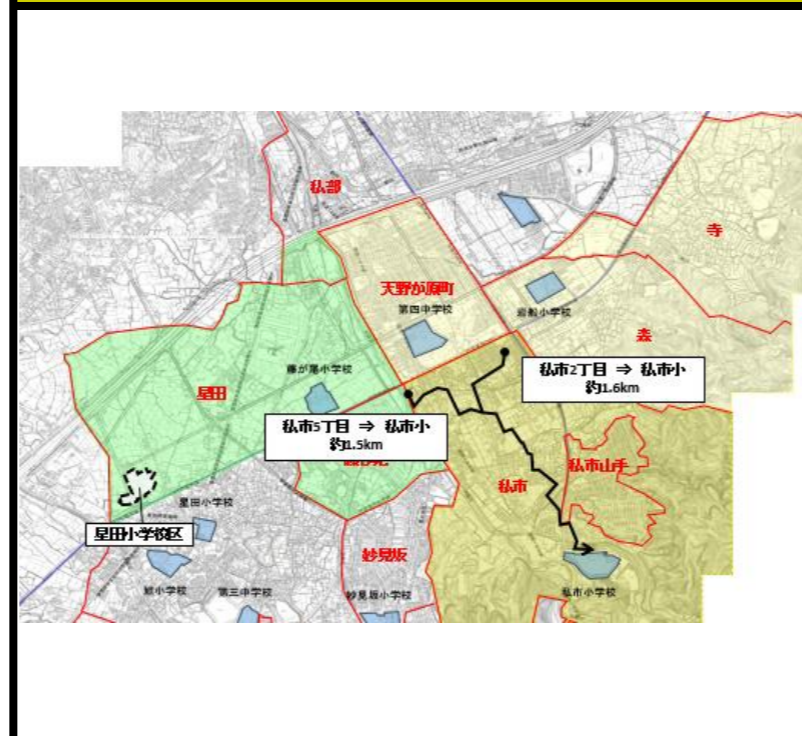
(3) 岩船小学校への通学距離



(4) 藤が尾小学校への通学距離



(5) 私市小学校への通学距離



## 【地域の課題】

星田地区・・・第三中学校区の星田小学校区・妙見坂小学校区・旭小学校区と、第四中学校区の藤が尾小学校区、4小学校区・2中学校区にまたがっている。

私部地区・・・第一中学校区の交野小学校区・長宝寺小学校区と、第四中学校区の藤が尾小学校区、3小学校区・2中学校区にまたがっている。

## 学校規模適正化基本方針（望ましい通学距離について）

|     |                       |
|-----|-----------------------|
| 小学校 | 2km以内を基本とし、3km以内を許容範囲 |
| 中学校 | 3km以内を基本とし、4km以内を許容範囲 |

※星田北7丁目のうち黒破線で囲った区域（既存住宅区域）は、星田小学校区、黒破線で囲った区域以外の区域（星田北エリアまちづくり区域）は藤が尾小学校区の場合。