



52.6月10日

かたの



167

市の人口

(5月末現在)

人口 56,494人	出生 102人
男 28,557人	死亡 16人
女 27,937人	転入 348人
世帯数 15,983戸	転出 290人

5月の火災と救急

火災件数 3	救急件数 90
--------	---------

交野市役所総務部 (92)0121



野外活動センター (傍示)



妙見川緑道(妙見坂)

あふれるまちに

みどりあふれるまち……。

それは私たちの生活に、いこいと
とうるおいを与え、明日への力を
わきたたせてくれます。

新鮮な空気をつくり、騒音など
を防いでくれる木々は、私たちの
かけがえのない財産です。

市街地にみどりをとりいれ、ひ
つそりと息づいている自然を私た
ちは守っていかなければなりません。

このため市では、今年四月一日
から公園管理要綱をつくり、市民
総ぐるみで人(市民生活)と自然
(緑)とを結ぶ豊かなまちづくり
を積極的に進めています。

今月は、本市の環境緑化の状況
とみどりについて紹介します。

みどりは

生活のオアシス

みどりは、汚れた空気をきれいにする作
用をもっています。

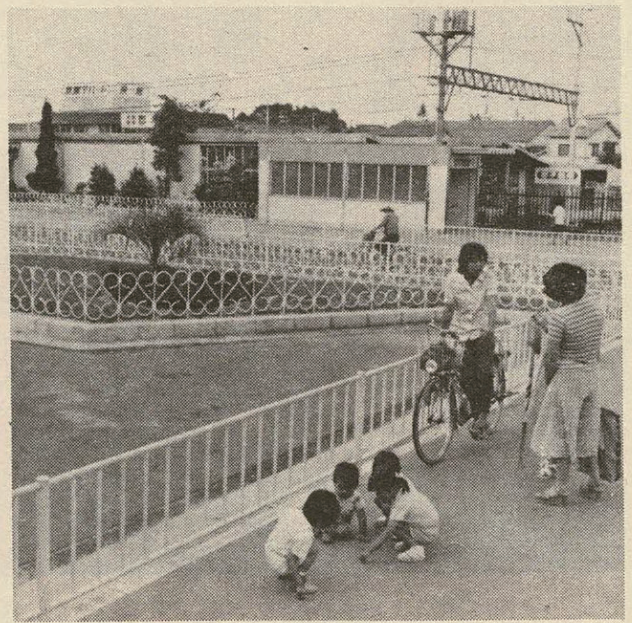
また、心理的効果としても、人間のスト
レス解消や、人間性回復におおいに役立ち
ます。

市では、四十六年の市制施行と同時に緑
化推進室(現在緑地保全課)をもうけ、以
前にまして積極的に緑地の整備に取り組み
現在までに、河川敷(緑道を含む)など五
万平米にサクラ約八千本、ツツジ約三万本が
植樹されています。

このほか、園芸相談や種苗の配付などを
行ったり、各自治会や各種団体の植樹要望
には十分検討し計画的に緑化を進めていま
す。



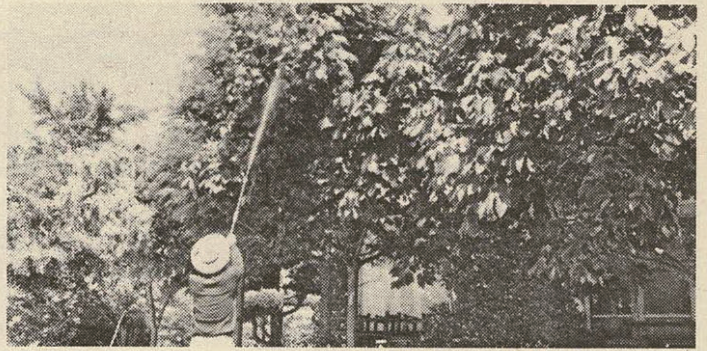
天の川リバーサイド公園(藤が尾)



郡津駅前広場



苗園内での整枝作業



大切な緑を守るための消毒作業



市民の手で管理されている緑



誕生記念の森(倉治公園)

みどり

大切なのは

木への心づかい

ドイツの科学者の説によると、街路樹は十二〜十六人に一本は必要といわれています。

しかし、この数字を達成するためには膨大な費用が必要です。本市の場合、この緑の都市づくりの予算は、わずか一千百万円（五十二年当初予算）と市民一人当たり約百九十円ですが、市民一人ひとりが木を大切に育てれば、予算の何倍もの効果が得られるのではないのでしょうか。

みどりを多くするには、お金も必要ですが、もっとも大切なのは木や花をかがえない友達と思い、愛情をこめて育てていくという気持です。

あなたが町を歩いているとき、公園でくつろいでいるときに、枯れかかっている木を見たときは、市役所緑地保全課までご連絡ください。

今月のもくじ

みどりあふれるまちに……	2・3
五万六千人の台所……	4
同和問題と私たち……	5
枚方署管内の交通事故死者が府下トップ……	6
カメラアングル・おしらせ……	8・9
体育文化センターだより……	10
市民の広場……	11
おしらせコーナー……	12

表紙

野外活動

センター

(傍示)

野外活動センターは交野山頂の東側、奈良県との県境にあります。

ここは、生駒山系特有の赤松を主とした自然林に囲まれ、キジバトその他の野鳥もたくさん野生し、自然を十二分に満喫できる場所です。

また、キャンプ設備もとのい、親子で、または、友達同士で飯ごう炊さんをしたり、野外テントでのおしゃべり、そして、キャンプファイヤーを囲んで歌ったり踊ったり、手軽にキャンプを楽しめます。

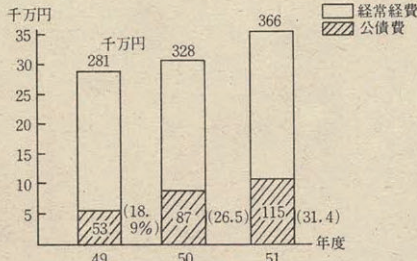
財政
シリーズ

5500の台所

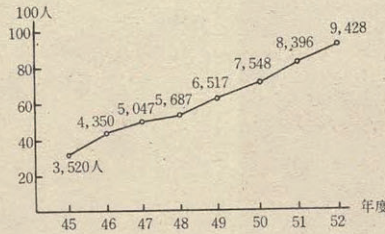
市の財政を探ろう

人口増加は学校建設に

図④ 毎年必ず支出しなければならない経費
(経常経費)と公債費(元利償還金)推移



図③ 児童生徒の推移



交野市の人口増加率は全国でもトップクラスです。

学校建設による借金

五十年で約六十億円

前回は、本市が財政危機に苦しんでいる姿と財政悪化の原因について、簡単にお知らせしました。本市財政の支出構成で、特に目立つのが学校建設などの教育費です。(図①②参照)そこで、今回は、学校建設事業が市財政にどのような影響するかについて考えてみたいと思います。

表① 第3中学校建設事業費 (単位・百万円)

区分	事業費	国	市	うち起債
校舎	501	293	208	187
屋体	82	33	49	44
プール	25	7	18	16
用地	1,303	207	1,096	1,094
計	1,911	540	1,371	1,341

現在生徒数は568人で、1人当り建設事業費は335万円になります。

しかも、新しい市民には若い年齢層が多く、これが児童、生徒の増加につながり、小、中学校の建設等行政需要の増高となつています。(図③参照)それでは、一つの学校を建設した場合、市の負担はどれくらいになるのでしょうか。五十年四月に開校した第三中学校を例にとりますと、表①のように総事業費は約十九億円、その内五億円は国庫支出金で措置しましたが、残り十四億円が市負担とな

表② 51年度公債費内訳 (単位・百万円)

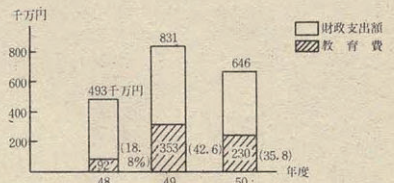
土木債	教育債	衛生債	民生債	災害債	その他
206	680	80	70	2	118
(18%)	(59%)	(7%)	(6%)	(-)	(10%)

合計 1,156百万円

これを、五十一年度の単年度でみますと表②のようになります。総額十一億五千四百円で、このうち教育費に六億八千万円が充てられており、つまり、学校建設等の借金が六十%近くを占めています。

この額は、財政力弱少な本市では、とても単年度ではまかないきれませんが、そのほとんどを借金で補い、後年度に公債費(元金と利子)として返済しなくてはなりません。(図④参照)これを、五十一年度の単年度でみますと表②のようになります。総額十一億五千四百円で、このうち教育費に六億八千万円が充てられており、つまり、学校建設等の借金が六十%近くを占めています。

図① 財政支出額と教育費



表③ 地方債現在高 (51.3末) (単位・百万円)

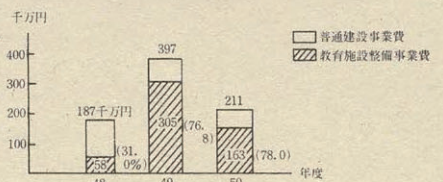
区分	地方債現在高
普通会計	9,345
特別会計	
下水道	1,971
水道	1,134
交野市土地開発公社	3,367
交野市土地開発協会	2,298
合計	18,115

次に、五十一年三月末までの市の全体の借金総額(地方債現在高)をみてみますと、百八十一億円にものぼっています。(表③参照)本市では今後、ますます児童、生徒の増加が予想されます。したがって、これに対処するに、学校建設事業に対する国庫支出金の増額、そして借金の返還に対する財政援助等、制度の改善を国、府に対して強力に要望し、市の運営が円滑に推進できるよう、市民のみなさんの理解と協力のもとに努力していかねばなりません。

借金総額181億円

市民一人あたり
32万円

図② 普通建設事業費と教育施設整備事業費



表④ 普通会計地方債現在高内訳 (単位・百万円)

土木債	教育債	衛生債	民生債	災害債	その他
1,236	5,989	562	624	6	928
(13%)	(64%)	(6%)	(7%)	(-)	(10%)

合計 9,345百万円

合計 9,345百万円

これは市民一人当り、三十二万三千元という大変な借金をかかえていることになりま

以上、簡単に市財政におよぼす教育費について、その概要を述べました。これによって、義務教育施設の整備がいかに市財政を圧迫しているかが、理解していただけたと思います。

講演会

同和問題と歴史

被差別部落 北条の歴史

部落はどうしてつくられたのか。
人間が人間を差別してきた不幸な歴史
についての講演会をひらきます。

- とき 6月24日(金) 午後2時~4時
- ところ 福祉センター
- 講師 府立大東高校 山口博さん

主催 河北同和問題研究協議会
後援 交野市



人権を考える市民集会風景

また、このようなきまざまな事業が計画的に実施できるよう、用地の先行取得費について、市町村が融資を受けられるよう金融機関とのあつせんを行ったり、事業の

さらに同和教育の推進のために学校施設、設備の改善、教育内容の充実および社会教育の充実などがある。

また産業の振興、職業の安定のためにには地区の中小零細企業、農業の振興、地区住民に対する就職促進対策、職業訓練および府下すべての企業主、従業員に対する啓もうなど。

福祉の充実、保健衛生対策としては、解放会館、保育所、老人施設などの建設、生活更生資金の貸付、妊産婦対策および医療機関の充実など。

府の行っている同和対策事業の主なものとして、まず生活環境の改善のため、不良住宅の除去、住宅の建設、道路、下水道、公園および消防施設の整備など。

府の行っている同和対策事業の主なものとして、まず生活環境の改善のため、不良住宅の除去、住宅の建設、道路、下水道、公園および消防施設の整備など。

府の行っている同和対策事業の主なものとして、まず生活環境の改善のため、不良住宅の除去、住宅の建設、道路、下水道、公園および消防施設の整備など。

府の行っている同和対策事業の主なものとして、まず生活環境の改善のため、不良住宅の除去、住宅の建設、道路、下水道、公園および消防施設の整備など。

府の行っている同和対策事業の主なものとして、まず生活環境の改善のため、不良住宅の除去、住宅の建設、道路、下水道、公園および消防施設の整備など。

府の行っている同和対策事業の主なものとして、まず生活環境の改善のため、不良住宅の除去、住宅の建設、道路、下水道、公園および消防施設の整備など。

同和問題と私たち

父と娘の対話から (五)

うことなのだよ。

同和問題というのは、日本国憲法がすべての国民に保障している

基本的な権利が同和地区の人たちに保障されておらず、そのための

経済的その他いろいろな面で低位な状態におかれているという深刻な

社会問題だつたね。

国は国民に対し憲法に規定された

法が目ざす民主主義社会を実現する

そのためには、民主主義に反する

同和問題を国の責任において緊急

に解決しなければならぬというこ

事なのだよ。

ただ同時に注意しなければならない

のは、同和問題というものは

歴史的、社会的理由によって生じ

また存在しているもので、行政外

に解決しなければならぬというこ

事なのだよ。

府の同和対策のあらまし

実施が地区の実情や要望にかなうものであるよう必要に応じてその実態調査も行っている。

問題は、同和地区の環境を良くし、地区住民の生活を安定させ、地位の向上をはかっていくことなんだ

そして、府の同和対策事業の実施に当っては昭和二十六年以来「大阪府同和事業促進協議会」の協力を得て行われている。

この悪循環を打ち切るため、府や各市町村では積極的に不良住宅を除去し、改良住宅や公営住宅の建設を行っているのだよ。

府の行っている同和対策事業の主なものとして、まず生活環境の改善のため、不良住宅の除去、住宅の建設、道路、下水道、公園および消防施設の整備など。

同和地区の人たちに対して、個人的な施策が行われているが、いづれも同じ考え方に立っている。

府の行っている同和対策事業の主なものとして、まず生活環境の改善のため、不良住宅の除去、住宅の建設、道路、下水道、公園および消防施設の整備など。

同和地区の人たちの生活を長期的に安定させようとするもので、そのことよって差別を再生産している偏見をも取り除いていくことがねらわれている。

府の行っている同和対策事業の主なものとして、まず生活環境の改善のため、不良住宅の除去、住宅の建設、道路、下水道、公園および消防施設の整備など。

同和地区の人たちの生活を長期的に安定させようとするもので、そのことよって差別を再生産している偏見をも取り除いていくことがねらわれている。

府の行っている同和対策事業の主なものとして、まず生活環境の改善のため、不良住宅の除去、住宅の建設、道路、下水道、公園および消防施設の整備など。

同和地区の人たちの生活を長期的に安定させようとするもので、そのことよって差別を再生産している偏見をも取り除いていくことがねらわれている。

府の行っている同和対策事業の主なものとして、まず生活環境の改善のため、不良住宅の除去、住宅の建設、道路、下水道、公園および消防施設の整備など。

同和地区の人たちの生活を長期的に安定させようとするもので、そのことよって差別を再生産している偏見をも取り除いていくことがねらわれている。

府の行っている同和対策事業の主なものとして、まず生活環境の改善のため、不良住宅の除去、住宅の建設、道路、下水道、公園および消防施設の整備など。

同和地区の人たちの生活を長期的に安定させようとするもので、そのことよって差別を再生産している偏見をも取り除いていくことがねらわれている。

府の行っている同和対策事業の主なものとして、まず生活環境の改善のため、不良住宅の除去、住宅の建設、道路、下水道、公園および消防施設の整備など。

同和地区の人たちの生活を長期的に安定させようとするもので、そのことよって差別を再生産している偏見をも取り除いていくことがねらわれている。

府の行っている同和対策事業の主なものとして、まず生活環境の改善のため、不良住宅の除去、住宅の建設、道路、下水道、公園および消防施設の整備など。

同和地区の人たちの生活を長期的に安定させようとするもので、そのことよって差別を再生産している偏見をも取り除いていくことがねらわれている。

府の行っている同和対策事業の主なものとして、まず生活環境の改善のため、不良住宅の除去、住宅の建設、道路、下水道、公園および消防施設の整備など。

同和地区の人たちの生活を長期的に安定させようとするもので、そのことよって差別を再生産している偏見をも取り除いていくことがねらわれている。

府の行っている同和対策事業の主なものとして、まず生活環境の改善のため、不良住宅の除去、住宅の建設、道路、下水道、公園および消防施設の整備など。

同和地区の人たちの生活を長期的に安定させようとするもので、そのことよって差別を再生産している偏見をも取り除いていくことがねらわれている。

府の行っている同和対策事業の主なものとして、まず生活環境の改善のため、不良住宅の除去、住宅の建設、道路、下水道、公園および消防施設の整備など。

同和地区の人たちの生活を長期的に安定させようとするもので、そのことよって差別を再生産している偏見をも取り除いていくことがねらわれている。

府の行っている同和対策事業の主なものとして、まず生活環境の改善のため、不良住宅の除去、住宅の建設、道路、下水道、公園および消防施設の整備など。

同和地区の人たちの生活を長期的に安定させようとするもので、そのことよって差別を再生産している偏見をも取り除いていくことがねらわれている。

府の行っている同和対策事業の主なものとして、まず生活環境の改善のため、不良住宅の除去、住宅の建設、道路、下水道、公園および消防施設の整備など。

同和地区の人たちの生活を長期的に安定させようとするもので、そのことよって差別を再生産している偏見をも取り除いていくことがねらわれている。

府の行っている同和対策事業の主なものとして、まず生活環境の改善のため、不良住宅の除去、住宅の建設、道路、下水道、公園および消防施設の整備など。

同和地区の人たちの生活を長期的に安定させようとするもので、そのことよって差別を再生産している偏見をも取り除いていくことがねらわれている。

府の行っている同和対策事業の主なものとして、まず生活環境の改善のため、不良住宅の除去、住宅の建設、道路、下水道、公園および消防施設の整備など。

同和地区の人たちの生活を長期的に安定させようとするもので、そのことよって差別を再生産している偏見をも取り除いていくことがねらわれている。

府の行っている同和対策事業の主なものとして、まず生活環境の改善のため、不良住宅の除去、住宅の建設、道路、下水道、公園および消防施設の整備など。

同和地区の人たちの生活を長期的に安定させようとするもので、そのことよって差別を再生産している偏見をも取り除いていくことがねらわれている。

府の行っている同和対策事業の主なものとして、まず生活環境の改善のため、不良住宅の除去、住宅の建設、道路、下水道、公園および消防施設の整備など。

同和地区の人たちの生活を長期的に安定させようとするもので、そのことよって差別を再生産している偏見をも取り除いていくことがねらわれている。

行政の責務としての 同和問題

同和問題は、昭和四十年八月十一日に同和対策審議会が、同和問題の解決は国の責務であり、国民的課題であると答申。
この答申を受けて昭和四十四年七月、法的に国および地方公共団体の責務が明確化されるにいたりました。
先月号では、「同和対策審議会」答申と「同和対策事業特別措置法」について学習しました。
今月は、同和問題にとりくむ行政について、父と娘の対話から学習しましょう。

娘 今までのお父さんの話して、同和対策事業というものを国や地方公共団体が実施していることとはわかったけれど、同和問題の解決は国の責務であるということ

父 同和問題の解決は、最終的には国の責任だとい

国は国民に対し憲法に規定された法が目ざす民主主義社会を実現する

そのためには、民主主義に反する同和問題を国の責任において緊急

に解決しなければならぬというこ

事なのだよ。

ただ同時に注意しなければならない

のは、同和問題というものは

歴史的、社会的理由によって生じ

また存在しているもので、行政外

に解決しなければならぬというこ

事なのだよ。

府の行っている同和対策事業の主なものとして、まず生活環境の改善のため、不良住宅の除去、住宅の建設、道路、下水道、公園および消防施設の整備など。

個別事業 について

府の行っている同和対策事業の主なものとして、まず生活環境の改善のため、不良住宅の除去、住宅の建設、道路、下水道、公園および消防施設の整備など。

同和地区の人たちの生活を長期的に安定させようとするもので、そのことよって差別を再生産している偏見をも取り除いていくことがねらわれている。

府の行っている同和対策事業の主なものとして、まず生活環境の改善のため、不良住宅の除去、住宅の建設、道路、下水道、公園および消防施設の整備など。

同和地区の人たちの生活を長期的に安定させようとするもので、そのことよって差別を再生産している偏見をも取り除いていくことがねらわれている。

府の行っている同和対策事業の主なものとして、まず生活環境の改善のため、不良住宅の除去、住宅の建設、道路、下水道、公園および消防施設の整備など。

同和地区の人たちの生活を長期的に安定させようとするもので、そのことよって差別を再生産している偏見をも取り除いていくことがねらわれている。

府の行っている同和対策事業の主なものとして、まず生活環境の改善のため、不良住宅の除去、住宅の建設、道路、下水道、公園および消防施設の整備など。

同和地区の人たちの生活を長期的に安定させようとするもので、そのことよって差別を再生産している偏見をも取り除いていくことがねらわれている。

府の行っている同和対策事業の主なものとして、まず生活環境の改善のため、不良住宅の除去、住宅の建設、道路、下水道、公園および消防施設の整備など。

同和地区の人たちの生活を長期的に安定させようとするもので、そのことよって差別を再生産している偏見をも取り除いていくことがねらわれている。

府の行っている同和対策事業の主なものとして、まず生活環境の改善のため、不良住宅の除去、住宅の建設、道路、下水道、公園および消防施設の整備など。

同和地区の人たちの生活を長期的に安定させようとするもので、そのことよって差別を再生産している偏見をも取り除いていくことがねらわれている。

府の行っている同和対策事業の主なものとして、まず生活環境の改善のため、不良住宅の除去、住宅の建設、道路、下水道、公園および消防施設の整備など。

同和地区の人たちの生活を長期的に安定させようとするもので、そのことよって差別を再生産している偏見をも取り除いていくことがねらわれている。

府の行っている同和対策事業の主なものとして、まず生活環境の改善のため、不良住宅の除去、住宅の建設、道路、下水道、公園および消防施設の整備など。

同和地区の人たちの生活を長期的に安定させようとするもので、そのことよって差別を再生産している偏見をも取り除いていくことがねらわれている。

府の行っている同和対策事業の主なものとして、まず生活環境の改善のため、不良住宅の除去、住宅の建設、道路、下水道、公園および消防施設の整備など。

同和地区の人たちの生活を長期的に安定させようとするもので、そのことよって差別を再生産している偏見をも取り除いていくことがねらわれている。

府の行っている同和対策事業の主なものとして、まず生活環境の改善のため、不良住宅の除去、住宅の建設、道路、下水道、公園および消防施設の整備など。

同和地区の人たちの生活を長期的に安定させようとするもので、そのことよって差別を再生産している偏見をも取り除いていくことがねらわれている。

府の行っている同和対策事業の主なものとして、まず生活環境の改善のため、不良住宅の除去、住宅の建設、道路、下水道、公園および消防施設の整備など。

同和地区の人たちの生活を長期的に安定させようとするもので、そのことよって差別を再生産している偏見をも取り除いていくことがねらわれている。

府の行っている同和対策事業の主なものとして、まず生活環境の改善のため、不良住宅の除去、住宅の建設、道路、下水道、公園および消防施設の整備など。

同和地区の人たちの生活を長期的に安定させようとするもので、そのことよって差別を再生産している偏見をも取り除いていくことがねらわれている。

府の行っている同和対策事業の主なものとして、まず生活環境の改善のため、不良住宅の除去、住宅の建設、道路、下水道、公園および消防施設の整備など。

同和地区の人たちの生活を長期的に安定させようとするもので、そのことよって差別を再生産している偏見をも取り除いていくことがねらわれている。

府の行っている同和対策事業の主なものとして、まず生活環境の改善のため、不良住宅の除去、住宅の建設、道路、下水道、公園および消防施設の整備など。

同和地区の人たちの生活を長期的に安定させようとするもので、そのことよって差別を再生産している偏見をも取り除いていくことがねらわれている。

枚方署管内の交通事故死者が府下トップ

ちょっとしたマナー違反が大きな事故に



ちょっとした軽い気持で犯す違反が交通事故の大きな原因になっている

枚方署管内(交野、枚方)の交通事故死者は今年になってすでに八人で、府下五十七警察署・隊のトップになりました。春の交通安全運動が終ってすぐの四月十七日夜、枚方市長尾でひき逃げ死亡事故が起きてから、五月十五日、交野市内で自転車に乗っていた老人が普通貨物車にはねられて亡くなるまでの一か月足らずの間に、枚方署管内で五人が犠牲になっています。

枚方警察では、このような事故がこれ以上起らないよう、飲酒運転、無免許運転、スピード違反のいわゆる交通三悪に重点を置いた取り締り強化に力を出しています。

みなさんも、加害者、被害者にならないよう、一人ひとりが交通ルールを守り、交通事故をなくしましょう。

昨年より四か月も早い 八人目の犠牲者

昨年、八人目の犠牲者です。昨年一年間の交通事故死者は、は九月二十七日です。今年、すでに本市で三人、枚方市内で十二人、交野市内で二人です。

府下全体の交通事故死者は減ってきていますが、枚方、茨木など周辺の衛星都市では増える傾向にあります。(別表(1)・(2))

枚方警察や、その近くの警察署などが、交通事故死者警察署別ワースト順位のトップクラスに名を挙げられています。

近頃の警察署管内でも多発しています

表①枚方署管内の交通事故(5月16日現在)

件数	死者	傷者
361件	8人	453人
+36件	+2人	-22人

表②府下の交通事故(5月16日現在)

件数	死者	傷者
12,130件	121人	15,124人
+798件	-37人	+428人

表①②とも下段は昨年との比較

交通事故の犠牲にならないためには

自転車に乗るときは 細心の注意を

八人の犠牲者のうち自転車にのっていた人が二人います。いずれも六十六歳と七十一歳の老年者です。

安全に自転車にのっていただく道路が完備するのはまだまだ先の話です。

特に自動車の交通量の多い道路を走るときは、交通ルールを守りさらに細心の注意を周囲にくばって通行していただきたいものです。

▽交通マナーを高めよう

市民交通傷害保険 ちょっとした安心を 1日1円で



保険料三百円をお持ちになって、市役所生活環境課または、星田出張所へ申し込みください。

三歳から義務教育終了までの人の保険料は二百五十円(六月に加入の場合)です。

小学校新入一年生、生活保護を受けている人、三級以上の身体障害者手帳・療育手帳を持っている人は保険料全額市負担です。

保険期間は、申込受付時から来年三月三十一日までで、市外へ転出しても有効です。

事故にあつたとき支払われる保険金は五千円から八十万円までです。

その他問い合わせは生活環境課 交通防災係まで。

枚方署管内で交通事故がふえているのは、交野、枚方市民の交通マナーの悪さのあらわれであると思いません。

しかし、ほんのちょっとした軽気持で犯すマナー違反が、交通事故の大きな原因になっていることが多いのです。

交通遺児のみなさん 奨学生を募集しています

募集要項

▽高校奨学生 成績優秀者▽奨学金 月額二万円

▽応募資格 保護者が道路上の交通事故で死亡したり、重い後遺障害で働けないために、学資に困っている高校生、成績不問▽奨学金 月額一万円(国公立) 一万五千元(私立)▽募集人員 約千八百人▽返還 二十年間割賦返済、無利子▽採用方法 書類審査と採用試験(学科・面接)▽申込み方法 出願書類は学校にあり

▽申込み方法 出願書類は学校にあります。来春大学進学希望者は六月三十日まで予約の出願をしてください。

詳細は交通遺児育英会(☎〇三 一五八一―二二七)まで。

税 戻し

標準世帯(4人)で一万五千元

サラリーマンは六、七月 商店主・農家は七、九月

このほど、五十一年分所得税の特別減税の実施方法が決まりました。

サラリーマンは六月あるいは七月の給料かボーナスで、商店主や農家など確定申告した人は、還付請求書を税務署に出すと七月から九月にかけて税金が戻ります。

減税額は、本人六千円で扶養家族一人につき三千円として計算した額となり、標準家庭の配偶者と子供二人の世帯では、一万五千円が戻ってきます。

ただし、納税額が減税額より少ないときは、納税額が限度となります。

サラリーマンの場合

六月一日現在で、昨年と同じ会社に勤務している人は、六月か七月の給与または、ボーナスを受け取る時に勤務先から還付されます。

事業所得者の場合

確定申告をした商店主や農家、医者などの事業所得者は、六月下旬ごろに税務署から還付金額をお知らせします。

その際、同封の還付請求書に所要の事項を記入して、税務署に返送してください。

七月から九月にかけて税務署から還付金の支払通知書を送ります。この支払通知書によって、あらかじめ指定した最寄りの郵便局で還

い分があるとき、事業所得者と同じ方法で還付されます。

しかし、給与以外に所得がある人や二か所以上から給与をもらっているために確定申告をした人は勤務先から還付しきれない分があるとき、事業所得者と同じ方法で還付されます。

その他

五月末までに退職した人や、昨年中に退職したため、給与の税金を源泉徴収されたまま年末調整を受けていない人は、税務署へ還付請求をしてください。

この場合、五十一年分の確定申告書を出していない人は、期限後の確定申告をして、特別減税を受けられるようになります。

詳しくは、枚方税務署(☎〇七二〇一四四一九五二一)所得税担当課へおたずねください。

町ぐるみ摘もう非行は芽のうちに

七月は社会を明るくする運動月間です。

この運動の重点目標は、青少年の非行防止活動の推進で、今年は

録、管理して、みなさんが必要ときに、住民票、印鑑証明書などの証明や母子手帳の交付を行っています。

新しいまちづくりの一環として住居表示の事務もやっています。そのほか、みなさんが生活するうえで切り離すことができない、水道、ゴミ、くみ取りなどの手続きも、転入届けのときに同時に受けています。

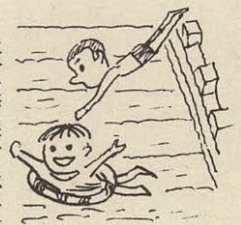
転出のときは、この窓口で、水道、くみ取り料金を精算します。課員一同「待たさない、早く、正確に」をモットーに、みなさんの来庁をお待ちしています。

今月は、暮らしの窓口ともいえる市民課の窓口業務を紹介します。市役所の玄関を入ると、すぐ左側に市民課があり、いつも市民のみなさんでにぎわっています。

みなさんが他の市区町村から転入してきたとき、他の市区町村へ転出するとき、必ず一度は来ていただくかなければならないのが、この市民課です。

市民課では、転入、転出届けのほか、出生、死亡、婚姻、離婚、転籍(本籍を移すこと)、外国人登録事務など、諸届けの受付をしています。

水泳指導員募集



社会教育課では、夏休み中の市内小・中学校プール開放に伴う、水泳指導員を募集しています。

○期間 七月二十一日～八月十日
○資格 十八歳以上の人で水泳指導に熱意のある人

一募集

看護婦の



アルバイト

市では、看護婦のアルバイトを募集しています。

希望者は履歴書を、市役所人事課まで持ってきてください。履歴書をお預りし、市でアルバイトが必要になったとき連絡します。

郵便物の

あて名は

詳しく正確に

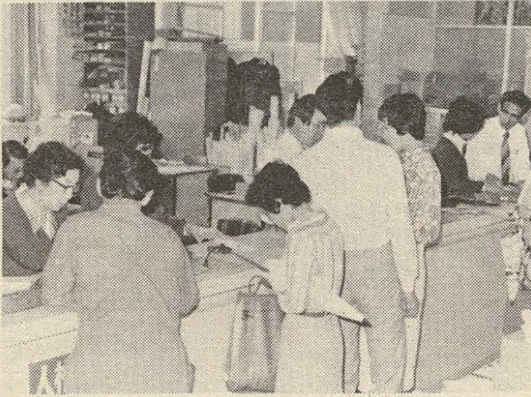
せつかくの便りを迷い子にしないよう、あて名は正確に書いてください。

特に、団地の場合は棟番号、室番号を、アパートなどに住んでいる場合や同居の場合は肩書(〇〇荘△△寮××様方)を忘れずに書いてください。

また、家族全員の名前を書いた表札をつけてください。

市民課

窓口案内



また、これらの届けを大切に記

カメラ

アングル



安くておいしいと好評のチカダイ……消費生活問題研究会が、5月25日、福祉センター前でチカダイを直売、安くておいしいと飛ぶように売れました。次回のチカダイ直売は秋ごろの予定です。



イチゴ狩りを楽しむ園児たち……あまだのみや幼稚園では、5月24日、私市でイチゴ狩りを楽しみました。まっ赤に熟したイチゴを見つけて、大はしゃぎの園児たち。

お知らせ

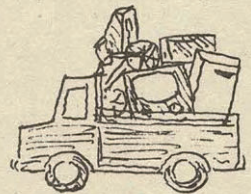
粗大、不燃物ごみ収集日程表

収集日	収集地域
6月15日(木)	幾野、郡津、倉治、浜の池
6月22日(木)	松塚、梅が枝、駅前(私部長砂町含む)
6月29日(木)	藤が尾、妙見坂、森、寺

▷小雨でも収集します。▷星田、南星台、星田山手、妙見東、天野が原、私市、私市山手、私部、柴野第1、青山、行殿、向井田地区は終わりました。

粗大、不燃物ごみの収集を左表の日程で実施します。
粗大、不燃物ごみを出すときは次のことにご注意ください。
○ごみは午前中に、各地区で指定された集積場所へ出していただきます。
○粗大、不燃物ごみとは、家電製品、家具、自転車、カン、ビン、トタンなどです。
○建築による廃材(木、かわらブロック、土砂、危険物)は収集しません。
○道路上に出すときは、人や車の通行に支障のないようにしてください。
○粗大、不燃物収集日以外の日(平日収集日)に、粗大、不燃物ごみを出されると収集業務に支障をきたしますので、出さないでください。

粗大・不燃物ごみ
収集します



なお、引越など、大型ごみがたくさん出るときは、環境事業所(☎九二二四七二)まで連絡ください。

不用犬の取扱い
火・木曜日にかわる

四条暖保健所の不用犬の取扱日が変わりました。
変更後の不用犬取扱日時は、火曜日と木曜日の午前九時三十分から午後五時までです。

6月22日
家庭用計量器
検査します

福祉センター

六月は計量強調月間です。そこで、本市では府の協力をえて、キッチンスケール、ヘルスメータ、体温計、その他家庭用計量器の無料検査を行います。みなさんの家庭で使っている計量器が、正しく働いているかどうか

か一度たしかめてみてください。
とき 六月二十二日(水)
午前十時～午後三時
ところ 福祉センター

献血に
協力ください

献血車が次の日程でまいりますので、献血にご協力ください。
○とき 六月三十日(木) 午前
十時三十分～正午、午後一時～三時

○ところ 福祉センター

なお、社会福祉協議会善意銀行

押し売り防止の一助に
消火器をあつせん

本市区長会
と消防本部で
は、万一の火
災に備えて、
安くしかも安
心して購入で
きるよう、消
火器をあつせ
んにすることに
なりました。



このあつせんは、各区長を通じて毎年行う予定で、各家庭における押し売りの被害を防ぐとともに消火器の設置を推進し、防火に対する認識を深めていただくこととするものです。

なお、各区ごとに消火実験をしたり、すでにお持ちの消火器についても無料で相談に応じます。

では「献血手帳」の預託をお願いし、みなさんやみなさんの身内に万一、多量の血液が必要になったとき、優先的に供給する「預託制度」の受付をしています。ご協力ください。
詳しくは福祉事務所までお問い合わせください。

善意銀行

倉治の松本栄蔵さんから一万円
天野が原の田中淳一さんから亡父
供養として、十個入り石けん二十
箱を預託していただきました。
この善意に厚くお礼申しあげま
す。

婦人の
悩みごと相談
府婦人相談所へ
どうぞ

府婦人相談所では、悩みごとをおもちの婦人と一緒に、問題解決にとりくみます。
相談内容の秘密は守り、必要に応じて一時保護もします。

府婦人相談所(大阪市天王寺区六万休町二一、☎〇六七二一四一〇〇)、地下鉄谷町線四天王寺前駅下車すぐ)へ気軽に相談ください。

人形劇で子供とお話し……5月12日から毎週木曜日、人形劇講習会のみなさん(33人)は、7月14日の発表会にそなえて人形劇づくりに励んでいます。

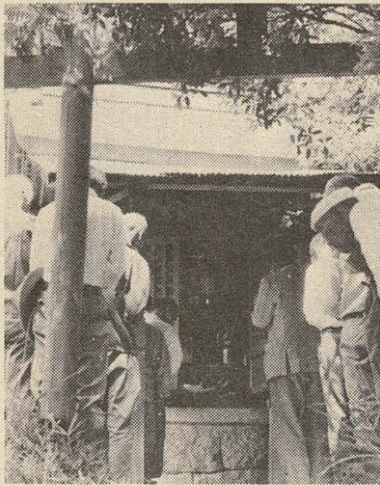
受講生のみなさんは、人形劇の心がまえや人形づくり、また、音楽、照明などの舞台装置、そして自分たちの考えを、どのようにして子供を楽しませながら話しているかと、物語を考えています。

発表会には、約5グループのみなさんが作品発表しますのでお楽しみに。(写真は人形づくり風景—5月26日)



今年も豊作祈り、樋上げ式おこなう(星田地区)

……樋(ひ)上げ式は、5月の不成就日に豊作祈願をする。江戸時代から星田に伝わる行事です。今年21日の朝に、用水組合の役員の人たち20人が高岡稲荷大明神へ、タイや御酒を供えて豊作を祈願しました。このあと星田大池の樋門をあけて農業用水を放流しました。



お知らせ

7月からは
新しい老人医療証

六十五歳以上の人が今使われている老人医療証や、老人医療費受

福祉年金
十月から引き上げ
月額一万五千元に



福祉年金のおもな改正点は次のとおりです。(一)内は旧額です。

▽福祉年金の引き上げ—五十二年十月実施

老齢福祉年金—月額一万五千元(一万三千五百円)

障害福祉年金—一級月額二万二千五百円(二万三百円)、二級月額一万五千元(一万三千五百円)

▽本人所得制限限度額—五十二年五月実施

老齢・障害福祉年金とも—八十八万円(七十万円)

老齢・障害福祉年金とも、夫婦の場合—百万円(九十二万円)

▽扶養義務者の所得制限限度額—二人世帯—五百九十八万二千元

給者証は六月末で無効になります。対象者には、新しい老人医療証(ピンク)、または老人医療費受給者証(ブルー)を六月末までに郵送しますので、七月からは新しい証を使ってください。

もし、新しい証が六月末までに届かないときは福祉事務所医療福祉係まで問い合わせください。

また、転出されるときや加入している医療保険に変更があったときは、そのことを届け出てください。

府営福祉住宅あき家
登録者を公募しています

府では、府営福祉住宅のあき家登録者の公募をしています。登録

児童手当現況届
6月30日までに提出を

児童手当を受給されている人は六月三十日までに、児童手当現況届を福祉事務所まで届け出てください。

これは、六月から引き続いて手当を受給できるかどうかを決める大切な届けです。

この届けを提出されないと、支給要件にあてはまっても、引き続いて手当を受けられなくなりますのでご注意ください。

福祉年金の所得状況届
すみませしたか

先月号広報でもおしらせしましたように、福祉年金を受けている人は、福祉年金所得状況届を六月末日までに、年金係まで出してください。

年金積立金の
還元融資うける

清掃運搬車購入、青年の家および休日夜間診療所新築の資金の一部は、年金積立金の還元融資を受けています。

訂正

八月三十一日までに、福祉事務所まで申し込みください。

五月号広報三ページ、文化サークル紹介で、交野さくらんぼ会の活動内容の記事中、上から六行目「民謡」は誤りであり、正しくは「民話」です。

おわびして訂正します。

日常の食生活を考える
映画と講演会

消費生活問題研究会では日常生活の中で最も身近で関心のある食生活についての映画と講演会をひらきます。

- とき 6月23日(木) 午後1時~3時
- ところ 福祉センター
- テーマ 食品添加物の問題点
- 講師 東洋食品工業短大 大塚 滋さん

体育文化センター

だより

図書室の貸出日変更

六月十五日から図書室の貸出日が次のように変わります。

○貸出日 水・木・金・土曜日

午後一時～午後五時

日曜日

午前十時～午後五時

○休館日 月・火曜日、祝日

生け花教室

教室生を再募集

○とき・流派・講師(敬称略)

▽日本末生流(大門香昭齋)

八月三日までの毎週水曜日、▽信

貴山真華流(松井利華)―八月四

日までの毎週木曜日、両教室とも午後一時～三時



体操教室に

参加して

(青山)池田マサ代



私が体操教室に入った動機は、とにかく体を動かすことが好きでそのくせ運動神経は人よりおとろ何をしてもだめな私、でも結果はどうであろうとも、そのときが楽しければ良いのではないかと思ひ、

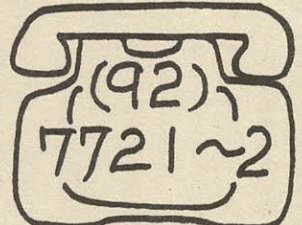
つづけております。

主婦が体を動かすということは範囲が限られていると思ひます。

よる年波でもございませぬが、健康についてふと一まつの不安を感じる思いがし、たまたま広報で体操教室を知り会員に入らせて頂いた次第でございます。

こんな設備の整ったりっぱな体育室で、知らない人たちとスキンシップならずフレンドシップをし身も心も童心にかえり汗をかきました。

その後のそう快さは、レモンスカッシュのようなさわやかさ、いつまでも若々しくありたいというのが切々たる願ひであります。



施設使用日程表

曜日	火	水	木	金	土	日
室名						
トレーニング室						
道場						
料理教室						
研修室						
創作室						
研修室						
会議室						
第二会議室						
第三会議室						
音楽室						

* 部分は使用できます。
 * A―午前9:30～12:00 B―午後1:00～4:00 C―午後5:00～9:30
 * 施設使用は、5人以上の団体
 * 月曜日は休館日

園芸教室に参加ください



府農林技術センターでは、みなさんに自然と親しんでいただくため、園芸教室を開きます。

○日程・テーマ

▽六月二十四日(金)病害虫と防除のしかた
 ▽七月二十九日(金)肥料の使い方
 ▽八月二十六日(金)光と温度と植物の生長
 ▽九月三十日(金)たねのまき方
 ▽十月二十八日(金)植えつけ、植えかえ
 ▽十一月二十五日(金)株分けと取り木
 ▽十二月九日(金)さし木

府農林技術センター総合研究員、九一〇二二内線二〇七)まで

おはようマラソン

おはようマラソン

○とき 六月十九日(日) 午前七時

○集合場所 星山小学校裏門、私市駅前、市役所前

○対象 市内在住の人

○参加費 一回八百円

○申込み 体育文化センターで直

○申込み 体育文化センターで直

○申込み 体育文化センターで直

○申込み 体育文化センターで直

○申込み 体育文化センターで直

○申込み 体育文化センターで直

○申込み 体育文化センターで直

○申込み 体育文化センターで直

○申込み 体育文化センターで直

○申込み 体育文化センターで直

○申込み 体育文化センターで直

○申込み 体育文化センターで直

○申込み 体育文化センターで直

○申込み 体育文化センターで直

○申込み 体育文化センターで直

○申込み 体育文化センターで直

○申込み 体育文化センターで直

○申込み 体育文化センターで直

○申込み 体育文化センターで直

○申込み 体育文化センターで直

○申込み 体育文化センターで直

○申込み 体育文化センターで直

○申込み 体育文化センターで直

○申込み 体育文化センターで直

府民センター講座

家庭における教育とは何か

教育が現代的課題となっている今日、家庭における教育とは何かその意義はどこにあるのかを考えたい講座です。

○とき・テーマ・講師(敬称略)

▽六月十七日(金)―子供の心に偏見がどのようにして芽ばえていくか(奈良教育大学教授 中川喜代子) ▽六月二十一日(火)―家庭学習をめぐる問題(常盤会 短大教授 山吉 長) ▽六月二十三日(木)―ゆとりのある教育をめざして(甲南女子大学長 鱒坂二夫) ▽六月二十九日(水)―子供に生きがいを見つけてさせよ

幼児家庭教育学級

テーマ 幼児の生活全般について

幼児対策室では、「両親の学習広場」として、家庭教育学級をひらいていきます。

○とき 六月十七日(金) 午前十時から正午まで

○ところ 福祉センター

○対象 就学前の子供をもつ親

○助言者 本市教育委員会、学校教育課参事 辻昌美さん

○申込み 福祉センター

○申込み 福祉センター

○申込み 福祉センター

書道・写真

作品を募集

大阪勤労青少年福祉員連絡協議会では、七月第三土曜日の「勤労青少年の日」の一環行事として行う、働く若者の「書道作品展」ならびに写真コンクール」の作品を募集しています。

応募規定

○書道作品 手筆で半紙大、書体・課題自由

○写真作品 撮影対象自由、白黒は六切りか四切り、カラーはキヤビネ判以上六切り、単写真のみ

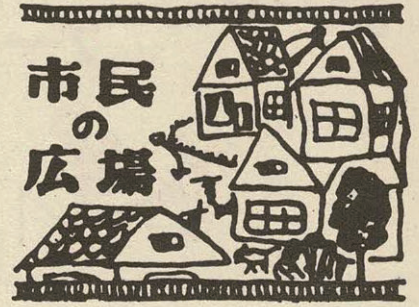
○作品には氏名、性別、年齢、勤務先名と住所を記入のこと

締切り 六月二十五日必着

資格 府下の中小企業に勤める二十五歳以下の人

送り先・問い合わせ先

〒540 大阪市東区大手前之町一大阪合同庁舎第一号館、大阪勤労青少年福祉員連絡協議会(☎〇六一九四一―八九四〇)まで

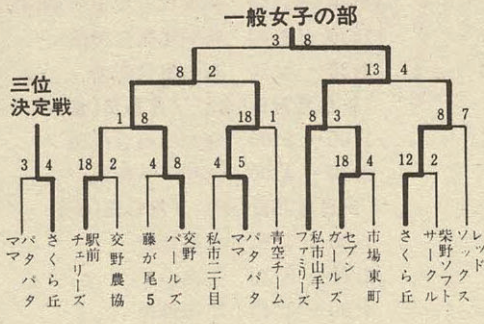


かたの告知板

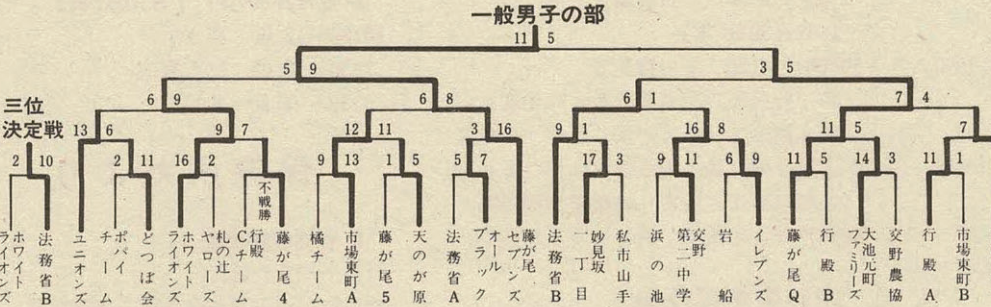
第二回市ソフトボール大会

一般女子の部

さる四月十日から開催された第二回市ソフトボール大会の結果は次の通りです。



一般男子の部



〔一般男子の部〕▽優勝—藤が尾セブンス △準優勝—藤が尾Q
▽三位—法務省B
〔一般女子の部〕▽優勝—私市山手ファミリーズ △準優勝—交野パールズ △三位—さくら丘

「ながされる時のながれ」の世界
寝屋川市在住の詩人、三木英治

さんの最新詩集「ながされる時のながれ」について講演していただきます。
▽とき—六月十九日(日) 午後二時—四時
▽ところ—福祉センター
また、市民文芸誌「交野が原」第三号の原稿締切りは七月末です。みなさんの作品を募集しています。

第二回講演会

交野の昔をさがしとめて

さくらんぼ会民話班では、「交野の昔を子供たちに伝えてやりたい」との願いのもとに二回目の講演会を行います。
▽とき—六月二十二日(水) 午前十時—正午
▽ところ—体育文化センター
▽テーマ—倉治編(今回は私部)
▽講師—奥野平次さん
問い合わせは小菅(☎九一—七三九一)まで。

講演会

成人病の予防と対策

壮年期、向老期にみられる成人病をいかにして避けるか、これは現代人共通の悩みです。
今回は、この成人病の基盤となる動脈硬化や肥満の防止についての講演会です。
▽とき—六月二十六日(日) 午後二時から
▽ところ—福祉センター
▽講師—渡辺内科クリニック院長 渡辺稔夫さん
▽会費—無

料 △主催—交野五分野の会
問い合わせは小山繁(☎九二—一三三七)まで。

講演会

図書館にやってくる子供たち

子供たちにとって本とは何だろう。図書館にやってくる子供たちは何を求めているのか。
文庫連絡会では、図書館と協力して講演会を開きます。
▽とき—六月二十八日(金) 午前十時—正午
▽ところ—体育文化センター
▽テーマ—図書館にやってくる子供たち
▽講師—神戸東灘図書館長 伊藤昭治さん
▽受講料—百円(保育一人二百円)
▽主催—交野市こども文庫連絡会

交野少年サッカー

スクールだより

さる五月十四・十五日 兵庫県淡路島のチビツ子サッカーマンたち(コーチ、父母を含め総勢四十五人)が交野を訪れました。
淡路の子供たちは、交野の子の家に一、二人ずつ分散し、お互いに親交を深め楽しい交歓試合を行いました。今回は、交野の子供たちが淡路島に招待されることになりおよろこびでした。
また、遠征試合で友達になった神戸市や静岡県藤枝市のチビツ子サッカーマンたちが、この夏休みに交野に来る予定ですので、夏休みが早くこないかと、首を長くして練習に励んでいます。
問い合わせは根岸(☎九一—八四五一)、中村(☎九二—〇九六

九)まで。
交野市ソフトボール協会
登録チーム・審判員募集

五月の作品から

交野市ソフトボール協会では協会登録チームを募集しています。
登録資格は、市内在住、在勤者で編成されているチーム。
なお原則として社会人十八歳以上で編成してください。
また、秋期大会に審判として登録していただける人を募集しています。
登録についての問い合わせは体育文化センターまで。
愛犬をさがしています
星田の北山さんが飼っているチン(七歳雌)が四月下旬からいなくなりしました。
特徴は、白に黒のはん点で左目だけがしています。
お心あたりの人は北山さん(☎九二—二七二七)まで連絡ください。
新緑や山ふところの終着駅
風鈴の音色のかはる時の風
岩くぐる白衣懸けあり若葉垣
つじじ燃ゆるはるけき尾根に雪光る
厚主 一江
竹田 ひろし
森田 啓文
福地 豊
中村 郁子
中村 寒波
中村 寒波
岩若葉数歩で渡る橋のあり
岩堂 幾二
青蒿の重なり鏝う石の門
佐藤 花子
カーネーション添え独居に膳届く
小宮 君栄
葉桜や神の鈴ふるねんごろに
今堀 フサエ
独り居にトマトを植えぬただ二本
大矢 芳子
咲きみつる石楠花の門入りにけり
竹村 拓浪
石楠花に紫の花ありにけり
連絡は竹村☎九一—一五六九へ

交野俳句会

日時 七月三日(日) 午後一時から
場所 福祉センター
兼題 雲の峰(入道雲) 五句
可愛いくも頭もたげし稚蕨の摘みたるあとのほろ苦き味
兄ら四人三人までも次々に風疹にかかる春の疎まし
孫の為ぶらんこつるし孫よりも親が乗てや楽しさ隠せず
昼くらき春日の宮の杉木立玉じりふめば胸ひきしまる
湯の町の黄昏時のひとときは新緑もゆるる山に向いて
咲き盛る長谷の牡丹の木の低くみ花嫁御寮の居住居に美し
雨五日ひっそりと子等本を読みかなしげに見ゆ武者飾り
藤田真佐子

短歌

藤原 フク
菊井 幽堂
中屋 与作
住江 喜代
奥野 喜子
森 敏江
山本 富子
兼松 かねよ
花楓
厚主 一江
竹田 ひろし
森田 啓文
福地 豊
中村 郁子
中村 寒波
岩堂 幾二
佐藤 花子
小宮 君栄
今堀 フサエ
大矢 芳子
竹村 拓浪
石楠花に紫の花ありにけり
連絡は竹村☎九一—一五六九へ

おしらせコーナー

各種の相談



▷法律相談

6月16日(木) 7月7日(木) 午後1時～3時 福祉センター

▷人権相談

6月16日(木) 午後1時～4時 星田市民センター

▷行政相談

6月18日(土) 藤が尾会館 7月13日(木) 福祉センター 午後1時～4時

▷税の相談

6月16日(木) 午後1時～4時 福祉センター

▷教育相談日

7月8日(金) 午後2時～4時 福祉センター

▷交通事故無料相談

7月12日(火) 午前10時～午後3時 福祉センター

▷園芸相談

6月23日(木) 午後1時～4時 市役所緑地保全課

▷心配ごと相談

毎週水曜日 午後2時～4時 福祉センター

▷結婚相談

6月22日(水) 7月13日(水) 午後1時～4時 福祉センター

▷児童相談

毎週木曜日 午前10時～午後2時 福祉事務所相談室

▷家庭児童相談

毎週火・木曜日 午前10時～午後3時
毎週土曜日 午前10時～正午 福祉事務所相談室

市・府民税第1期分出張徴収

▷6月23日(木)

10:00～11:30 森集会所

1:00～ 3:30 寺集会所

▷6月24日(金)

10:00～ 3:30 私市会館

▷6月27日(月)

10:00～ 3:30 教育文化会館

▷6月28日(火)

10:00～ 3:30 郡津公民館

▷6月29日(水)

10:00～11:30 私市山手1丁目集会所

1:00～ 3:30 交野会館

▷6月30日(木)

10:00～ 3:30 星田慈光寺

市・府民税の出張徴収を、昨年度までは第4期まで行っていましたが、今年度から第2期以後の出張徴収は行いません。2期以後は、最寄りの指定金融機関、収納代理金融機関で納付してください。

国民健康保険税 出張徴収 国民年金保険料

▷6月28日(火)

9:30～10:30 寺集会所

11:00～11:30 森集会所(国年のみ)

1:30～ 3:00 私市会館

▷6月29日(水)

9:30～11:00 郡津公民館

1:30～ 3:30 星田市民センター

▷6月30日(木)

9:30～11:00 教育文化会館

1:30～ 3:30 福祉センター

自動車文庫



ブンブン号

▷6月22日(水) 7月6日(水)

10:00～10:45 寺集会所

11:00～11:45 さくら丘自治会館前

1:00～ 2:30 妙見坂3丁目(3-3棟前)

3:00～ 4:30 南星台

▷6月23日(木) 7月7日(木)

10:00～10:45 倉治法務局官舎

11:00～11:45 関電枚方変電所南側広場

1:30～ 3:00 藤が尾集会所前

3:30～ 4:30 青山集会所前

▷6月24日(金) 7月8日(金)

1:00～ 2:00 梅が枝集会所前

2:30～ 4:00 岩船小学校前

▷6月25日(土) 7月9日(土)

1:00～ 1:45 水道局前

2:00～ 3:30 星田山手

4:00～ 4:45 郡津神社

▷6月26日(日) 7月10日(日)

10:30～12:00 郡津駅前

1:30～ 3:00 私市駅前

3:30～ 4:30 妙見口

保健所だより

▷乳児健康相談

対象……3か月児

持ち物……母子健康手帳、筆記用具

6月28日(火) 星田市民センター

7月12日(火) 保健センター

午後1時30分～3時

▷離乳食講習会

7月12日(火) 星田市民センター 午後1時30分開講。

内容……離乳食の献立、実演と試食。

▷3歳児健康診査

7月14日(木) 午後1時30分～3時 保健センター

▷妊婦教室(3回で1コース)

7月1日(金)……妊娠中の栄養、保健指導。

7月8日(金)……妊娠中の精神衛生、生理衛生、楽なお産、家族計画。

7月15日(金)……衣類ともく浴と保育、歯の衛生、質疑応答。

場所……保健センター

時間……いずれも午後1時30分開講

▷保健婦相談

6月21日(火) 7月5日(火) 午後1時30分～3時 保健センター

▷日曜診療

毎日曜日 午前10時～正午 保健センター

チャレンジキャンプ サマースクール

夏休みの3日間を野外活動センターで、いままでにやったことのないような経験をしませんか。

○とき 7月25～27日, 8月24～26日

○ところ 市立野外活動センター

“ほうじの里”

○対象 市内の中学生, 高校生

○定員 各60人

○参加費 1,500円(食費, クラフト材料代含む)

○申込み 6月20日から体育文化センター(☎92-7721-2)で受け付けます。

春の史跡めぐり

滋賀方面を訪ねて

月 日	6月26日(日)
見学場所	立木観音・岩間寺・義仲寺 その他
会 費	2,000円(申し込み時に徴収) 各自弁当持参
定 員	50人(先着順)定員に達しましたら締切ります (子供の参加はご遠慮ください)
申し込み	6月20日(月) 9時から体育文化センターで受け付けます 電話での申し込みはできません
集合場所	京阪バス北星田停留所 8時30分 体育文化センター 8時40分

——— たばこは市内で買ひましよう ———