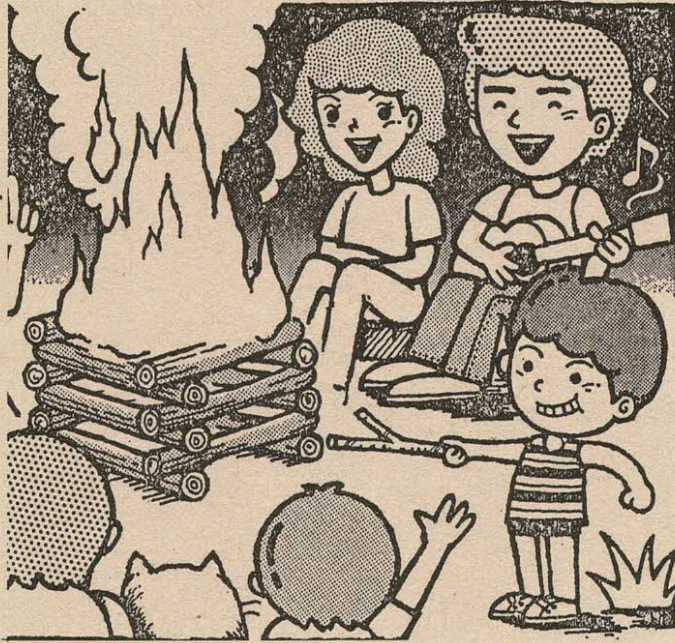




交野の植物シリーズ  
イチヤクソウ

夏休み…このチャンスを生かそう…………… 2.3  
 開発指導要綱を改正…………… 5  
 市議会議員一般選挙の日程きまる  
     投票日—9月23日…………… 6  
 夏休み中の子供を水の事故から守ろう…………… 8  
 体育文化センターだより…………… 12  
 市民の広場…………… 13

# このチャンスを生かそう



子供たちにとって、待ちに待った夏休みがやってきました。各家庭では、この長い休みをどう過ごすか、いろいろなプランを練っておられることでしょう。成長期の子供にとって、夏休みはふだんの生活と違った形で、貴重な体験が得られる時期です。半面、交通事故が増え、非行が目立つときでもあります。そこで、保護者、とくにお母さん方を対象に、この貴重な夏休みをどう上手に過ごすかについて特集しました。

## 自分の力にかなう

### 「目標」を立てよう

子供たちは、規律正しい学校生活から離れて、家庭中心の毎日を送ることになります。ふだんの生活では味わえない、夏休みならではの貴重な体験をすることができ、過ごし方次第では有意義な長期休暇となるでしょう。半面、その日その日をただなんとなく過ごすという無計画

な姿勢では、あり余る時間をもて余し、精神的にもだらけ、2学期による影響を与えない場合が多いようです。家族の一員として、規則正しい節度ある生活習慣を身につけさせましょう。そのためには、夏休み中の生活プランを立てることが大切です。

生活設計は、一方的に親が決めるのではなく、といって子供一人に考えさせるのでもなく、子供の自主性を尊重しながら話し合いで作る上げることがよいでしょう。子供が自主的な態度で規則正しい生活を送るには、親の協力が必ずやだからです。さて、その生活プランに、夏休

## 規則正しい生活を

### 「非行の芽」は早くつみとろう

「非行の季節」から子供を守るためには、保護者は子供のよき相談相手となって、家族全員が話し合う機会をできるだけ多く持ち、日ごろから相互理解を深める努力が大切です。夏休み中は、とくに次の点に注意してください。

#### 生活のリズムを崩さない

夏休み期間中は、学校生活から「解放」されて、児童、生徒の生活リズムも乱れがちです。盆踊りや花火大会など夜間の野外行事が多く、夜遊びのクセがつきやすくなります。また、昼間は暑いこともあって生活パターンは「夜型」になります。

このような生活のリズムは、夏

みでなければやれそうにない「目標」を一つか二つ加えてみるのもよいでしょう。「100mは泳げるようになりたい」「朝顔の観察記録をまとめたたい」など。

子供の願いが実現するよう、お母さんは側面から援助してあげてください。

子供が、自分の力にかなう目標を見いだし、挑戦し、自主的にやりぬく過程で、強い意志なり物事をすべて行う心などが養われるのです。

夏休みならではのチャンスといえましょう。

#### 生活態度、服装、持ち物などに注意する

海、山でのキャンプやドライブ、アルバイトなど、「豊富」な自由時間を背景に、新しい仲間と知り合う機会がふえます。そうした友達との付き合いを通して、仲間意識がくらくらする「もたれ合い」のほか好奇心も手伝って、さまざまな非行に走るケースが後を断ちません。

非行の芽は一刻も早くつみとることが大切ですが、そのための早期発見のポイントとなる目安をいくつかあげてみました。

○ 警察のことを「サツ」といったり、周囲にはわかりにくい隠語を使うことはないか。

○ あるいは言葉づかいが乱暴になつていないか。

○ 家の人に行き先を言わずに外出したり、帰宅時刻が不規則に遅くなつたりしないか。

○ 以前と比べて金遣いが荒くなつたり、使い道を言わずに小遣いをせびつたりしないか。

○ 服装やヘアスタイルを必要以上に気にしたり、着方がぐずれていないか。

## 子供の特性に応じた

### 具体的なルール指導を

夏休みは、学校を中心とした規則的な生活から解放されるために

せつかく身についた交通安全のルールも、とかく忘れがちになります。例年、夏休み中に交通事故にあう子供がふえる傾向にあるのも、点に十分注意してください。

夏休みを楽しく安全に過ごし、元気に2学期を迎えることができるように、交通事故にはとくに気をつけましょう。

# 夏休み...



○ 子供は、一つのこと熱中すると、周りのことが目に入りません。

たとえば、ふだん大切にしているボールなどを落とすと、車の往来など眼中になく、拾いに行こうとします。

道路を歩くときは、子供の手

○ 子供は大人のまねをします。

子供の前ではちよつとしたルール違反も禁物です。

○ 抽象的なことばで、ああしてはいけない、こうしてはいけない、というよりも、具体的なケ

ースを取り上げて指導するようにはしましょう。

○ レジャー先など初めて通る道では、ふだんの生活で覚えた交通ルールが、うまく応用できるとは限りません。

○ 子供の特性を知ることが大切です。

気分が変わりやすく、うれいときや悲しいときは、そのことで頭がいっぱいになり、他のことにまで注意が行き届かなくなりま

○ 遊んでいる子供や横断待ちの子供のそばを通るときは、無造作に通らな

いので子供の動きを良く見て通り抜けましょう。

○ 車に乗るときは、車の前後左右に子供が遊んでないか確認し、近くに子供がいるときは安全な場所に誘導してから乗りま

ものをあるかを調べ、それを白地図に書き入れていくわけです。

一日目のコースに、桜の原木、旧跡、滝などがあつたとします。

これを地図を書いたら、こんどはその由来の調査です。

また、車を運転される人は、次の点に十分注意してください

○ 駐車中の車のかけや対向車線の信号待ち、渋滞中の車の間などから子供がとび出してくる

とがあります。

子供がとび出してきて

また、このような場所では、子供のとび出しを予測して走ることも大切なことです。

○ 遊んでいる子供や横断待ちの子供のそばを通るときは、無造作に通らな

いので子供の動きを良く見て通り抜けましょう。

○ 車に乗るときは、車の前後左右に子供が遊んでないか確認し、近くに子供がいるときは安全な場所に誘導してから乗りま

夏休み期間中の小、中学生向けに、「地図あそび」というのを紹介しましょう。

このあそびは一人でも、数人の

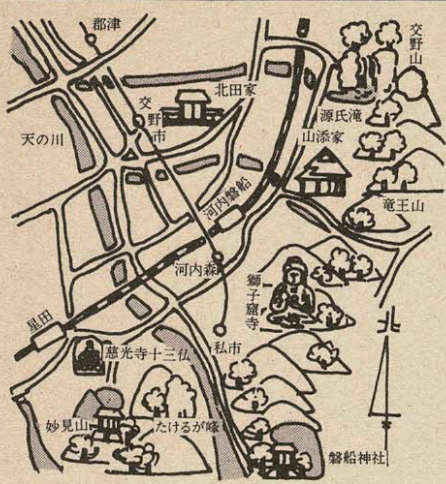
グループでも、また家族ぐるみ、町内会グループでも、どんな形でもできます。

まず、白地図を用意してください。

この白地図を

このあそびは、子供たちにさまざまなことを教えてくれるはずで

そのほか、高学年の小



## 冒険のたのしさ

## 地図あそびのすすめ

手に、自宅を中心に毎日コースを変えて歩いてみます。

そして、自分の住んでいる地域社会にどんな

桜の原木はいつごろからあるのか、旧跡の歴史、滝の由来など、両親や地元の高老に聞いたり、体育文化センターなどの市の図書室で調べてみましょう。

一日目のコースが終わったら、こんどは二日目のコースに取りか

まず、自分の住んでいる土地の

ま、自分の住んでいる土地の

実情を知ること、地域の一人としての自覚が芽生えるでしょう。

さらに物を見る観察力、自分で考える思考力が養われます。

親子の対話も進み、また、かな

また、テーマを決めて

写真を撮り、「わが町の名木」「旧跡」といった写真集をつくってみるのも、地図あそびのもうひとつの楽しみ方です。

その他どんな遊び方ができるか、自分でも考えてみてください。

## 防ごう非行、あなたとわたしのつなぐ手で

7月は「社会を明るくする運動」月間です。

この運動は、すべての国民が犯罪の防止と、罪を犯した人たちの更生について理解を深め、それぞれの立場において力を合わせ、犯罪のない明るい社会を築こうとするものです。

ことしの重点目標

青少年の犯罪は、最近ますます低年齢化が進行しています。この傾向は、枚方警察署管内(枚方市、交野市)においても同じことです。

そこで、ことしの運動は、「地域活動による青少年の非行防止」を重点目標として取り組んでいきます。

明日の社会を担う青少年の成長を見守ることは、これからの社会づくりに欠かせないことです。

みんなでの運動をもちあげ、明るい社会を築きましょう

## 7月は「社会を明るくする運動」月間

# 同和問題と私たち

## 問題解決は私たちみんなの課題 (5)

あらゆる問題が論議されました。

その席で当時の地方局長水野鎌

解放を勝ち取るための闘いがいかに苦難な道であるか……。それは、実際に体験した人しかわからない苦しみです。

しかし、この闘いがあなた自身の人権獲得への道であるとしたらどうでしょう。

私たちは、同和問題を他人の人権問題として、ただの傍聴者であつていいのでしょうか。

今日は、部落の人たちが明治の解放令から第二次世界大戦まで、差別からの解放を求めてどのように闘ってきたかについて学習しましょう。

### 成果のあがらなかった

### 部落改善運動

明治4年に解放令がだされたことは、同和問題の画期的なでき事でした。

しかし、実質的な解放を保障する行政施策が行われなかった結果

その後しばらくして、みずからの努力で同和地区を改善しようとする自主的な運動が、同和地区住民のあいだから起こってきました。

その後、ルソーの民主主義思想をわが国にはじめて移した中江兆

民と、その門下の前田三遊らの影響をうけた青年らが中心となり、明治35年6月岡山県の一部に「備作平民会」という改善運動団体が生まれました。

これが、同和地区改善運動の先駆となったのです。備作平民会は、部落の人たちの

太郎は、「部落を完全に改良して国家のため有為の民たらしめ、もつて国家を富強にしたい。」、そのためには「地方の篤志家や有力者と協力し、官民合同で、精神と物質の両面から部落改良に努めねばならない。」と、政府の見解を述べました。

この見解でわかるように、当時の部落改善施策が慈善的な性格をもっていたことがうかがえます。

一方、この時期に同和地区の人たちの自覚に基づく自主的な運動が各地でもあり、部落改善運動が展開されました。

しかし、これらの運動は、同和地区住民の劣悪な生活実態がわが国の社会体制の病理に由来することを理解しないで、ただ単に地区住民の風俗をきょう正しようとする「改良主義」であつたために、解放への成果はあがりませんでした。

## 米騒動と全国水平社運動

同和問題が政府をはじめ広く社会一般から注目され深い関心を持たれるようになったのは、大正時代後半のことです。

その契機となつたのは、大正7年7月に勃発した米騒動と、大正11年3月に結成された全国水平社運動でした。

米騒動は、米価の暴騰により生活難に陥つた低所得階層の憤激が自然発生的に暴動化したものでした。

この暴動に同和地区住民が、一般大衆とともに激烈な行動に出たことは事実です。

しかし、同和地区住民が計画的組織的に暴動を指導したものではありません。

それは、第一次大戦の経済的影響による好景気のなかで、同和地区住民だけが劣悪悲惨な生活状態におかれていたことや、うつけき

した差別に対する憤まんが爆発して米騒動に参加させたのです。そして、政府をはじめ社会一般の関心は、米騒動によって同和問題が重大な社会問題であることを再認識したのです。

このような情勢のなかで政府は全国部落調査を行うとともに、大正9年8月社会事業調査会の答申「部落改善要綱」を採択して行政方針を確立し、施策の拡充をはかりました。

このように、同和問題が政府の政策のなかにとりあげられたことにこたえて、新しい融和団体が各地で結成され、ようやく全国的に広がってきました。

そして、指導理念や運動方針も労働運動や社会主義の台頭、人種平等の思想的影響をうけ、従来の部落改善を第一とする改良主義から差別撤廃に重点を置く融和主義の方向へと転換していきました。

このような融和運動に対抗して大正11年3月3日京都の岡崎公会堂で、全国水平社の創立大会が開かれました。

この創立大会で、人権宣言ともいへば全国水平社結成の宣言が

発表され、つぎのような運動方針の大綱を示す綱領が採択されました。

- われわれ特殊部落民は、部落民自身の行動によって絶対の解放を期す。
- われわれ特殊部落民は、絶対に経済的自由と職業の自由を社会に要求し、もつて獲得を期す。
- われわれは人間性の原理に目ざめ、人類最高の完成に向つて突進す。

全国水平社は、改良主義の部落改善ではなく、完全な解放を目ざし、協調的な融和主義ではなく差別撤廃のため闘争する自主的団体として発足しました。

最初は、運動方針に基づいて個人の差別的言動に対する「糾弾」を中心とするものであつたため、世間に部落を敬遠させるような感情をもたらしつたことがありました。しかし、部落の人たちの基本的人権に関する自覚を高めたことと部落差別の不合理についての社会的認識を広めたことなど、水平社運動が果たした役割は大きかつたといえます。



その後、運動が進むにしたがつて、基本的人権の尊重を中心に部落におこる日常的な問題をとりあげ、それを解決していくことがなによりも大切であるとする生活擁護と民主主義の確立をこころざす方向へと発展していきました。

ところが、その後わが国が戦時体制に入ると他の民主主義的な運動とともに解放運動も圧迫されてしまったのです。

**住宅金融公庫住宅融資  
財形貯蓄をしている  
勤労者**

住宅金融公庫では、財形貯蓄をしている勤労者（3年以上行い、その残高が50万円以上ある人）を対象に財形住宅融資の借入申込みの受け付けを行っています。

この融資は、公庫の一般個人住宅融資などとあわせて利用できます。

○**融資額** 財形貯蓄残高の3倍(1,500万円が限度)

○**金利** 年6.73% (この金利は、54年5月1日現在の金利です。今後の金融情勢の変動によりかわることがあります)

○**返済期間** 新築住宅一木造……25年以内、簡易耐火構造……30年以内、耐火構造……35年以内

○**申込受付期間** 54年2月29日(金)まで。

○**返済方法** 元利均等毎月払い(ボーナス払いの併用もできます)

詳細は、公庫業務取扱金融機関または住宅金融公庫(☎06-941-0991)まで。

**府営住宅あき家  
登録者募集**

大阪府では、54年10月から55年3月の間に発生すると予測される府営住宅のあき家に対する登録者を募集しています。

○**申込資格** ①府内に居住しているか、勤務していること②同居または同居しようとする親族(内縁および婚約者を含む)があること③現に住宅に困っていること④家賃の支払能力があること⑤収入基準にあうこと。

○**申込用紙の配付期間** 8月31日(金)まで、午前9時30分から午後5時(ただし日・祝日は除く、土曜日は正午まで)

○**配付場所** 府民センター内府民相談コーナー、府税事務所府民相談室、府庁別館住宅管理課

○**申込先** 登録を希望される人は、申込用紙に所定事項を記入のうえ8月31日(金)までに府建築部住宅管理課(〒540 大阪市東区大手前之町府庁別館1階)まで郵送ください。

問い合わせは府建築部住宅管理課(☎06-941-0351)まで。

**婦人の悩みごと相談は  
大阪府婦人相談所へ**

大阪府婦人相談所では、婦人の悩みの相談を受けています。

ひとりで悩んでいませんか。

悩みごとは誰かに話すことで解決の糸口をみつけれられるものです。

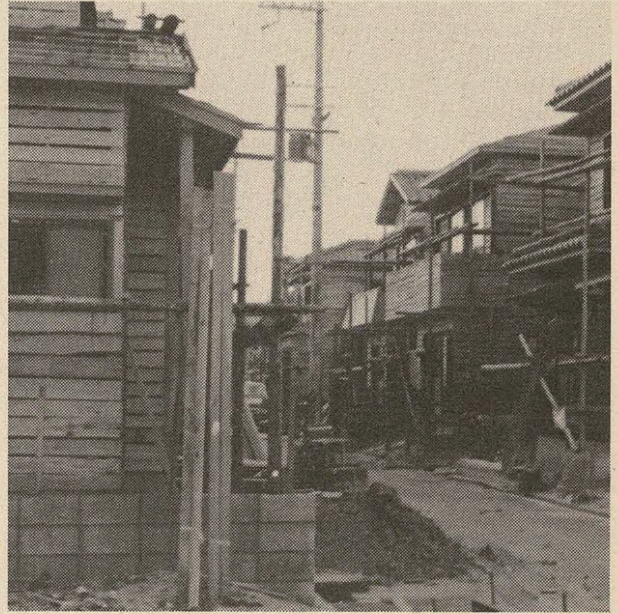
気軽に相談ください。

相談は無料で、秘密を厳守し、必要に応じて一時保護もします。

なお、電話による相談も受けています。

相談は、大阪府婦人相談所(大阪市天王寺区六万休町21 ☎06-772-4100、地下鉄谷町線四天王寺前駅下車すぐ)へ。

**すべての開発事業に適用  
開発指導要綱を改正**



む住宅建設を含むすべての開発事業に適用することになります。

交野市開発指導要綱が改正され8月1日から自分の住

今回の改正は、小規模開発による居住環境の悪化を防ぎ、人間本位の生活環境づくりをねらいとしています。みなさんの理解と協力をおねがいします。

②申請者へ回答

排水計画平面図、土地利用計画図(公共施設の位置、形態を明示した図)、地籍図。それと、これらの書類とは別に土地利用計画図を10部提出しなければなりません。

開発事業の申請手続は、次の順序でおこなってください。  
①事前協議  
開発しようとする人は、まず市に事前協議書と次のような書類を3部作成し、申請しなければなりません。  
位置図(2、50分の1以上の地図)、現況図、排水計画平面図、土地利用計画図、地籍図、造成計画平面図、断面図、構造図

**申請手続**

市では、これらの書類を検討し申請者へ回答します。

③本申請

申請者は、市の回答後、交野市開発事業協議書と次のような書類を2部作成し、市へ提出しなければなりません。  
位置図、地籍図、造成計画平面図、断面図、排水計画図、構造図

④協定の締結  
申請者と市が協議をおこなう場合、双方が合意した場合は、協定書の締結となります。

**要綱の適用除外者とその申請方法**

次のような場合は、要綱の適用除外されます。

○本市に3年以上(申請時)住んでいた人で、土地を買って1年を経過した土地に、自分の住む住宅を建築しようとする人

○これに相当すると市長が認めた場合

○なお、この適用除外を受けようとする人は、次の書類を市へ提出

登記簿謄本、その他権利者同意書、区長・水利組合長・隣地権利者同意書。  
なお、開発地が農地の場合は、必ず農地転用許可の写しを提出してください。

**敷地面積の規模**

用途地域	敷地面積の規模 (単位 m <sup>2</sup> )			
	第1種住居専用地域	第2種住居専用地域	住居地域	その他の地域
建築物種別				
1戸建住宅	150	120	100	80
長屋住宅および地上階2以下の共同住宅	120	100	80	60
地上階3以上の共同住宅	地上(住宅部分)階2以下の部分	120	100	80
	地上(住宅部分)階3以上の部分	60	50	40

敷地面積が下表1戸当りの敷地最小面積が下表のようになります。

開発指導要綱のことについての問い合わせは市役所企画室まで。

# 市議会議員 一般選挙の日程きまる

投票日は9月23日

9月30日  
で任期が満了する市議会議員一般選挙が次の日程で行われます。

▽立候補予定者説明会

8月21日  
午後1時30分  
分から(福祉センター)

▽告示日

9月13日

▽立候補受付

9月13日  
14日  
午前8時30分  
午後5時

▽投票日

9月23日  
午前7時  
午後6時

▽選挙会(開票)  
9月24日  
午前8時から(福祉センター)

## 講演会 現代生活における健康づくり

明るい選挙の推進事業の一環として、講演会を開催しますので参加ください。

〇とき 7月31日(火)、午後2時から3時30分

〇ところ 福祉センター

〇テーマ 「現代生活における健康づくり」  
〇講師 大阪女子学園教授 堀越フサエさん  
〇主催 交野市明るい選挙推進協議会、交野市選挙管理委員会

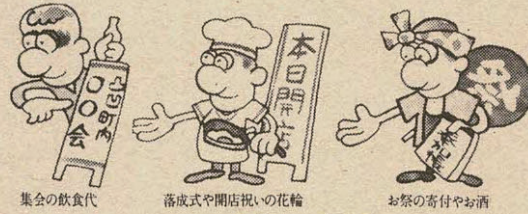
## 明るい選挙 啓発ポスター募集

本市では、児童・生徒のみならず、選挙に明るい選挙をおしすすめるうえに役立つポスターを募集しています。

〇応募資格 小、中、高校生

〇テーマ 明るい選挙  
〇色と大きさ 色彩自由、規格45cm×30cmから55cm×40cm以内(一人一点、自作、未発表のものに限ります)

〇募集期間 9月10日まで  
〇応募方法 作品のうら右下に学校名、学年、氏名(ふりがな)性別を書いて市選挙管理委員会まで持参ください。  
〇発表 9月中旬(第1次審査)



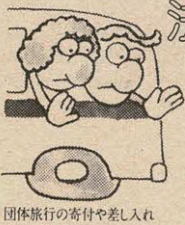
集会の飲食代

落成式や開店祝いの花輪

お祭りの寄付やお酒

こんなこと あんなこと  
贈らない・受取らない・求めない  
きれいな選挙で明るいまちを

法律で禁じられています



団体旅行の寄付や差し入れ



季節の贈り物



旅行の饅頭



お葬式の香典・花輪や供花



結婚のお祝い金やお祝い品



出産・入学・卒業のお祝い品やお祝い金

## 農業者金

### 特別救済

### 申し出はおはやめに

農業後継者のみならず、農業者  
この制度の対象となる人は、大正8年7月3日から昭和15年1月1日までの間に生まれた人のうち、次に該当する人です。  
〇 あなたの基準日(左表)に、あなたの父母、祖父母または養父母が、自分名義の農地等を50アール以上耕作していたこと。  
〇 加入する人は、この基準日まで引き続き3年以上農業に従事していたこと。  
〇 60歳未満であること。  
〇 親から農業後継者として指定されていること。  
また、今  
〇 親から農業後継者として指定されていること。  
また、基準日の親名義の農地等を2分の1を超えて譲り受けていること。  
特別救済の対象とならない人  
すでに農業者年金に加入している

農業後継者のみならず、農業者  
この制度の対象となる人は、大正8年7月3日から昭和15年1月1日までの間に生まれた人のうち、次に該当する人です。  
〇 あなたの基準日(左表)に、あなたの父母、祖父母または養父母が、自分名義の農地等を50アール以上耕作していたこと。  
〇 加入する人は、この基準日まで引き続き3年以上農業に従事していたこと。  
〇 60歳未満であること。  
〇 親から農業後継者として指定されていること。  
また、今  
〇 親から農業後継者として指定されていること。  
また、基準日の親名義の農地等を2分の1を超えて譲り受けていること。  
特別救済の対象とならない人  
すでに農業者年金に加入している

農業後継者のみならず、農業者  
この制度の対象となる人は、大正8年7月3日から昭和15年1月1日までの間に生まれた人のうち、次に該当する人です。  
〇 あなたの基準日(左表)に、あなたの父母、祖父母または養父母が、自分名義の農地等を50アール以上耕作していたこと。  
〇 加入する人は、この基準日まで引き続き3年以上農業に従事していたこと。  
〇 60歳未満であること。  
〇 親から農業後継者として指定されていること。  
また、今  
〇 親から農業後継者として指定されていること。  
また、基準日の親名義の農地等を2分の1を超えて譲り受けていること。  
特別救済の対象とならない人  
すでに農業者年金に加入している

農業後継者のみならず、農業者  
この制度の対象となる人は、大正8年7月3日から昭和15年1月1日までの間に生まれた人のうち、次に該当する人です。  
〇 あなたの基準日(左表)に、あなたの父母、祖父母または養父母が、自分名義の農地等を50アール以上耕作していたこと。  
〇 加入する人は、この基準日まで引き続き3年以上農業に従事していたこと。  
〇 60歳未満であること。  
〇 親から農業後継者として指定されていること。  
また、今  
〇 親から農業後継者として指定されていること。  
また、基準日の親名義の農地等を2分の1を超えて譲り受けていること。  
特別救済の対象とならない人  
すでに農業者年金に加入している

農業後継者のみならず、農業者  
この制度の対象となる人は、大正8年7月3日から昭和15年1月1日までの間に生まれた人のうち、次に該当する人です。  
〇 あなたの基準日(左表)に、あなたの父母、祖父母または養父母が、自分名義の農地等を50アール以上耕作していたこと。  
〇 加入する人は、この基準日まで引き続き3年以上農業に従事していたこと。  
〇 60歳未満であること。  
〇 親から農業後継者として指定されていること。  
また、今  
〇 親から農業後継者として指定されていること。  
また、基準日の親名義の農地等を2分の1を超えて譲り受けていること。  
特別救済の対象とならない人  
すでに農業者年金に加入している

### 特別救済の基準日

基準日	区	分
昭和49年7月1日	大正8年7月3日	大正9年1月1日生まれ
昭和50年1月1日	大正9年1月2日	昭和11年1月1日生まれ
昭和51年1月1日	昭和11年1月2日	昭和12年1月1日生まれ
昭和52年1月1日	昭和12年1月2日	昭和13年1月1日生まれ
昭和53年1月1日	昭和13年1月2日	昭和14年1月1日生まれ
昭和54年1月1日	昭和14年1月2日	昭和15年1月1日生まれ

加入の申し出をした人は、基準日の前月までの期間のうち、1か月につき3、6000円の特例納付金を納めることができます。  
特例納付金は昭和55年12月31日までに農協の窓口で納めてください。  
なお詳細は、福祉センター内農業委員会事務局まで問い合わせください。

# お互いの心づかいで クールな夏を

暑くてなかなか寝つかれない夜など、隣近所からステレオやクラーの音、ベットの鳴き声、人の騒ぎ声などがいつまでも続いたのでは、睡眠は妨げられ、精神的にもイライラするなど、たいへん迷惑をこうむります。

このような近隣騒音は、暑い夏をよけいに暑く感じさせ、時にはいさかひのタネになったりするなど、ふだんの近所づきあいをも破壊しかねません。

お互い「クールな夏」を過ごすために、近隣騒音の発生源にならないよう、気をつけましょう。

## あなたには快適な音も

## 隣近所の人には「騒音」

わたしたちは、さまざまな音の中で暮らしています。

テレビ、ルームクーラー、楽器、音響機器、電話のベル、自動車、ペット—音の発生源は、数えあげればきりがありません。

たとえば、身近なところでは、わたしたちの「声」がそうです。

わたしたちは、声という「音」によって人と話をし、お互いの意思を伝えあっています。

声という「音」なしには、わたしたちの日常生活は考えられませんが、ご存じの通りです。

ところが、この人と人とのコミユニケーションに欠かせない声も時と場所によつては、はた迷惑な「騒音」でしかない場合があるのは、ご存じの通りです。

ましょう。

▼冷暖房機は、低騒音型を選び、取付け場所は隣家の居室（特に寝室）に面する所をさけるなどの配慮をしましょう。

▼夜間の楽器の演奏はひかえ、テレビ、ステレオ等の音量は極力下げ、なるべく窓などをしめましょう。

▼犬、小鳥等の飼育、管理に十分注意しましょう。

## 臭い 筒内部の汚物は 臭気を防ぐ役割を

現在市内の各家庭でよく使用されているトイレに各種無臭トイレがあります。

この種のトイレは筒内部の汚物がタンク内部の臭気を防ぐ役割を果たしています。

ときは、この筒内部の汚物をくみ取らない方がよいのです。

ただし、長期間使用しない場合は、汚物が筒内部でかたまってしまうことがあります。

その場合は、くみ取りの終わる前に便器の方からバケツに1、2

杯の水を流すと、筒の汚物が取り除かれ、つままることはありません

## くみ取り作業に ご協力を



市では、特に植木鉢などのこわれやすいものについては十分注意して作業を進めるよう指導していますが、ホースが時々ふれたりして、こわしてしまう時があります。作業員が収集業務をスムーズに進めることができるよう、くみ取り口付近やホースの通路に障害物を置かないようお願いいたします。また、最近家を留守にされるため、くみ取り作業のできない家庭がふえています。

し尿のくみ取り収集については市民のみなさんの協力が必要です。たとえば、作業員がみなさんの家庭へうかがったとき、くみ取り口付近やホースの通路に障害物（植木鉢、飼犬、プロパン等）を置かれていたことがよくあります。

市では、し尿収集を計画的、効率的に行うため、委託業者に対して留守家庭でもくみ取りを行うよう指導されています。

みなさんを対象に夏期特別進路相談を行います。

▽対象 中学、高校生

▽定員 500人

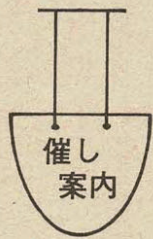
▽内容 ①進路相談②職業相談③学校生活適応相談④進路情報相談など

▽とき 54年7月16日から8月31日までの間（ただし、土、日曜日は除く）午前9時30分から午後4時ごろまで

▽ところ 大阪府立職業サ―ビスセンター職業相談課（大阪市阿倍野区文の里1-4-2 ☎06-628-0006（7））

▽申込方法 大阪府立職業サ―ビスセンター職業相談課あて電話ではやめに申し込むこと

▽費用 無料  
※秘密は厳守します



## 夏休み親と子の 府民教室

府では、次代を担う児童のみなさんに、府の仕事やそのしくみを知ってもらおうと「夏休み親と子の府民教室」をひらきます。

▽とき 8月2、9、16、23日（毎週木曜日）の午前および午後の計8回、午前10時から11時30分まで、午後1時30分から3時まで

▽見学場所 府議会議場、府庁舎本館屋上

## 夏休み子供映画会

### 北河内府民センター

北河内府民センターでは、映画を通して交通ルールを知ってもらい、夏休み期間中の子供を交通事故から守ろうと、夏休み子供映画会を行います。

### 夏期特別進路相談

### 中学生、高校生のみなさん

大阪府立職業サ―ビスセンターでは、将来の進路や学校生活のことで悩んでいる中学生・高校生の

# 夏休み中の子供を 水の事故から守ろう

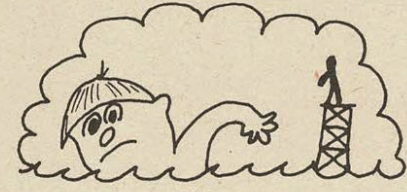
▽危険と思われる池や川、用水路、野井戸などには柵やふた標識などを設け、まわりの草も刈っておきましょう。

▽子供が遊びに行くときには、必ず行き先や友達、帰ってくる時間などを言ってから出かけるように注意しておきましょう。

▽子供が遊びに行くとともに、必ず子供先や友達、帰ってくる時間などを言ってから出かけるように注意しておきましょう。

▽幼児だけでは川や池などに行かせないように、ふだんから注意しておきましょう。

▽板、棒、なわ、浮袋などを投げ



水遊びのシーズンがやってきました。子供たちは水遊びが大好きで、水辺に行つて遊ぶようになります。子供たちの水の事故は、そのほとんどが、本人はもちろんのこと保護者のちよつとした油断や不注意によるもので、それがとりかえしのつかない事故につながっています。

たとえば、池の周りに金網フェンスがしてあるからといって安心ばかりしておれません。

事実、下の方に幼児がはつて入れるほどの小さな穴があいていたために、わが子を失つたという悲しい例もあります。

親は常に子供の身になって、「危険」を見抜く用心深さがほしいものです。

子供は、とくに幼児の場合、自分で「危険」かどうかの判断はできません。

夕涼みに、家族そろつて花火をするのは、夏の夜ならではの楽しいひと時です。

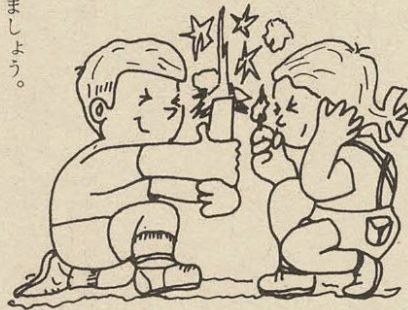
ところが、楽しい花火もその取り扱いをあまりと火災など思わぬ事故をおこします。

楽しい花火遊びができるよう、次のことを守りましょう。

- 大人と一緒に遊びましょう。
- 花火の注意書きに従つて取り扱いましょう。
- 吹出し、打上げなど筒物花火は途中で火が消えても筒をのぞくのはやめましょう。
- 花火をポケットに入れないようにしましょう。
- 花火をほぐして遊ぶことはやめ

## 花火から思わぬ事故に 取り扱いは慎重に

子供たちだけで  
火あそびをしない



- 万が一に備え水を入れたバケツを用意し、マッチや花火の燃えがらの後始末を忘れずにしましょう。

虚血性心疾患による死亡率は、年を追うごとに増加しています。その中でも心筋梗塞による死亡率の増加は、「脂肪の摂取量と深く関係している」と言われています。

そこで、脂肪の摂取量と死亡率を比較すると次のようになります。

脂肪の摂取量は、昭和30年には1日当たり18gだったのが、40年には43g、45年には53gと増えており、50年には52gと最近になってやっと頭打ちになりました。

心筋梗塞による死亡率をみますと、人口10万に対する死亡者は、昭和30年には9・9人だったのが、40年には28人と増え、45年には38人、50年には43人と増えています。

簡単に言えば、この20年間に脂肪の摂取量は3倍に増え、これに比例するように心筋梗塞による死亡率は4倍に増加したということです。

また日本は、全国的にみると欧米と違って、心筋梗塞による死亡率が60歳以上になると急に高くなる傾向があります。

しかし、東京、大阪などの都市では、若年化の傾向があります。そして、今後とくに気がかりなのが、小児の中に血清コレステロール値の高い例が多くなってきていることです。

厚生省の小児動脈硬化研究班では、小児の血清コレステロール値を調べていますが、この調査でそ

の傾向がはつきりわかってきています。

例えば、女子の10歳から12歳までの血清コレステロール平均値は10年前は160mg/dlだったのが、昨年の調査では180mg/dlになっていったということです。

平均180mg/dlだと20歳から23歳の平均値と同じで、つまり現代の小児は10歳も老化していることになりそうです。

また、高い所に登ると酸素不足で心臓に負担がかかりますので登らないようにしましょう。

家庭の主婦も日常生活上の仕事量、内容を反省し、負担にならないように考慮する必要があります。

いろいろな感染症に対する抵抗も弱く、一度かかるとなかなか治りにくいので、予防注射などのほか治療法をすみやかに受けるよう努力しましょう。

○食事の制限  
食事の制限などは当然のことです。体重増加に対しては特に慎重に配慮すべきです。

○気候の変化  
暑さ寒さは敏感に心臓に影響します。

冬など風に吹かれたりするだけでも心臓に強い負担を受けます。

○精神の安定化  
精神の緊張、怒、興奮、心配などの荷重は心臓に負担になります。そして、その影響力は、はつきりと胸が苦しくなったり、痛みなどという症状として自覚することができません。

安定したよい睡眠も健康維持に欠かせません。

市民のための健康教室(18)

### 心筋梗塞の死亡率急上昇

後藤真清 医師  
支那野交会 医師  
支那野交会 医師

虚血性心疾患による死亡率の高い国、例えばアメリカやフィンランドでは、国民的な食指導や禁煙、運動の奨励がこうをそうしたということです。

結果、アメリカでは、1968年から1972年の間に、白人男性で21%も低下したということです。

また、フィンランドでもこの5年間に35歳から64歳までの死亡率が20%も減少したと、昨年の第8回世界心臓病学会で発表され注目を集めました。

こうした国では、特に小児の食指導に力を入れていると言われています。

しかし日本では、まだ10年ぐらいは人口10万に対し、死亡率が約60人(現在50人)に増えると考え

心臓病患者の  
日常生活上の注意

次に、心臓病と診断された時の日常生活上の注意について書きま

す。

○運動と仕事の制限  
激しい運動は慎まねばなりません。

また、高い所に登ると酸素不足で心臓に負担がかかりますので登らないようにしましょう。

家庭の主婦も日常生活上の仕事量、内容を反省し、負担にならないように考慮する必要があります。

いろいろな感染症に対する抵抗も弱く、一度かかるとなかなか治りにくいので、予防注射などのほか治療法をすみやかに受けるよう努力しましょう。

○食事の制限  
食事の制限などは当然のことです。体重増加に対しては特に慎重に配慮すべきです。

○気候の変化  
暑さ寒さは敏感に心臓に影響します。

冬など風に吹かれたりするだけでも心臓に強い負担を受けます。

○精神の安定化  
精神の緊張、怒、興奮、心配などの荷重は心臓に負担になります。そして、その影響力は、はつきりと胸が苦しくなったり、痛みなどという症状として自覚することができません。

安定したよい睡眠も健康維持に欠かせません。

虚血性心疾患による死亡率は、年を追うごとに増加しています。その中でも心筋梗塞による死亡率の増加は、「脂肪の摂取量と深く関係している」と言われています。

そこで、脂肪の摂取量と死亡率を比較すると次のようになります。

脂肪の摂取量は、昭和30年には1日当たり18gだったのが、40年には43g、45年には53gと増えており、50年には52gと最近になってやっと頭打ちになりました。

心筋梗塞による死亡率をみますと、人口10万に対する死亡者は、昭和30年には9・9人だったのが、40年には28人と増え、45年には38人、50年には43人と増えています。

簡単に言えば、この20年間に脂肪の摂取量は3倍に増え、これに比例するように心筋梗塞による死亡率は4倍に増加したということです。

また日本は、全国的にみると欧米と違って、心筋梗塞による死亡率が60歳以上になると急に高くなる傾向があります。

しかし、東京、大阪などの都市では、若年化の傾向があります。そして、今後とくに気がかりなのが、小児の中に血清コレステロール値の高い例が多くなってきていることです。

厚生省の小児動脈硬化研究班では、小児の血清コレステロール値を調べていますが、この調査でそ

の傾向がはつきりわかってきています。

例えば、女子の10歳から12歳までの血清コレステロール平均値は10年前は160mg/dlだったのが、昨年の調査では180mg/dlになっていったということです。

平均180mg/dlだと20歳から23歳の平均値と同じで、つまり現代の小児は10歳も老化していることになりそうです。

また、高い所に登ると酸素不足で心臓に負担がかかりますので登らないようにしましょう。

家庭の主婦も日常生活上の仕事量、内容を反省し、負担にならないように考慮する必要があります。

いろいろな感染症に対する抵抗も弱く、一度かかるとなかなか治りにくいので、予防注射などのほか治療法をすみやかに受けるよう努力しましょう。

○食事の制限  
食事の制限などは当然のことです。体重増加に対しては特に慎重に配慮すべきです。

○気候の変化  
暑さ寒さは敏感に心臓に影響します。

冬など風に吹かれたりするだけでも心臓に強い負担を受けます。

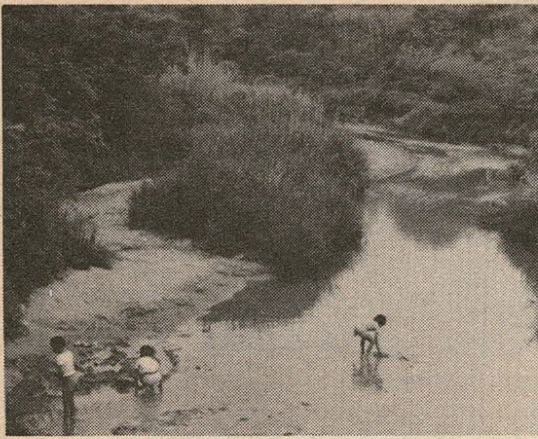
○精神の安定化  
精神の緊張、怒、興奮、心配などの荷重は心臓に負担になります。そして、その影響力は、はつきりと胸が苦しくなったり、痛みなどという症状として自覚することができません。

安定したよい睡眠も健康維持に欠かせません。



# きれいな川 のびゆく町の未来像

## 7月は河川愛護月間



天野川で遊ぶ子供たち

本市には、天野川をはじめ8つの河川がありますが、市が毎年定期的に実施している水質汚濁調査ではたいへん良好な状態を維持しています。

川をきれいに保つには、市民のみなさんのひとりひとりが、川をきれいにし、これを守ろうという気持をもっていたることが必要です。川が私たちにとって何であるかを再認識し、このかけがえのない自然をいつまでも美しく保ちたいものです。

都市化の波とともに、河川をとりまく環境も大きく変わってきています。

川は本来、流れ込んでくる汚濁水を自然に浄化する作用をもっています。ところが、工場から排出される廃液とか住宅などから流れ込む排水、あるいは人々が捨てるゴミがあまりにも多量になると、川自らの力によって浄化することが不可能な状態になってしまいます。

しかし、10年前の河川の汚濁状態と比べると汚れてきていることは事実です。川は生きています。汚してしまうのは簡単ですが、一度死んでしまった川を生き返らすにはたいへんな努力がいらいます。本市では、川をいつまでもきれいに保つため、ゴミや汚水を川へ捨てない、捨てさせないということで、河川パトロールなどを行います。絶えず監視しています。

わたしたちは遠い昔から、河川の限らない恩恵を受けながら暮らしを立ててきました。のどの渴きをいやし、魚を食べかんがえ用として使い、交通・運搬の手段に役立て、産業に利用し……いつの時代にも、わたしたちは河川と深いつながりを持って生活してきました。河川は、私たちが生きていく上で欠かせない貴重な自然環境の一つです。

## 川を美しく

ところが、私たちは川を自然としてではなく、ゴミを捨てたり汚れた水を流し込んだり、生活や産業に必要な水を提供してくれるたんなる道具としてしか扱ってこなかったのではないのでしょうか。

### 窓口案内

## 自らの社会は 自ら守る

### 消防署(その3)

らゆる災害に消防本部と協力し、対処するだけでなく、地区住民と一体となり、防災訓練や消火訓練を実施するなどして、火災予防普及宣伝に多大の成果を上げています。

46年11月市制施行と同時に消防本部・署を設置して、消防の常備化が実現しましたが、それまでは村落自衛のため設置された消防団が交野の消防業務を担当していました。

現在も、本市消防団は、常に消防本部・署と緊密な連絡を保ち、大火災や強風下の火事、特に山林火災においては強力な戦力を発揮しています。

今月は交野市消防団を紹介しましょう。

### 交野市消防団

火災が起きたときは「風上および左右2町以内から消火の任にあたる者30人ずつ出すべきこと」と儒者荻生徂徠が江戸の町を火災から守るために、従来からある「定火消」「大名火消」とは別に町組織の火消組を設けるべきであると8代將軍吉宗に進言し、時の南町奉行大岡越前守忠相をして出さしめた奉行令によって消火に当たった者を店火消と呼び、この制度が町火消誕生の芽ばえとなりました。忠相は、享保3年(1748年)に町火消を作り、翌4年に「いろは48組」を編成し、本格的な町火消制度を発足させました。

この町火消制度は、新門辰五郎のひきいる「を組」の上野東叡山防ぎよ(明治元年・1868年)



ハイキングコースのゴミ拾いをする消防団員

最後の華に消防組(明治5年)から警防団(昭和14年)と改組され、昭和22年4月20日に勅令「消防団令」が制定され、これによって全国の市町村に自主的・民主的な消防団が組織されました。本市消防団は「自らの社会は自ら守る」という郷土愛護と、伝統ある社会奉仕の消防精神に基づいて結成されています。

団本部および本部、郡津、倉治私部、寺、森、私市、星田の8分団220人からなり、火災をはじめあらゆる災害に消防本部と協力し、対処するだけでなく、地区住民と一体となり、防災訓練や消火訓練を実施するなどして、火災予防普及宣伝に多大の成果を上げています。特に、本市面積の約半分を占める自然美豊かな緑の山々を火災から守るべく、春秋の行楽シーズンを中心に、日、祝日ごとに山林パトロールを実施し、ハイカーに山火事防止を呼びかけています。また、春秋の火災予防運動をはじめ、山地の美化・清掃活動に参加するなどの諸活動を強力に実施し、市民の信頼と付託に答えようと努力しています。

カメラ

アングル



同和問題の根源を考えよう……6月26日、福祉センターで同和問題の根源を共に考えようと、河北同和問題研究協議会会長の中西清太郎さんを迎えて講演会を開きました。

講演会では、中西会長の体験談をまじえ、お互いの人権を尊重し尊重される世の中をつくらうとの話に、150人の参加者は部落問題の解決について真剣に聞いていました。



痴漢に手をつかまれたら……6月21日、生活環境課では星田テラスハウス自治会の要望を受け、地区の女性を対象に藤が尾会館で防犯教室を開きました。

スライドや映画、講演で防犯ポイントを勉強したあと、枚方警察署防犯係の指導員と同署柔道教師を迎え、痴漢の撃退方法の実技指導を受けました。

参加した約50人の主婦は、「痴漢に手をつかまれたら」との指導に2人1組になって熱心に取り組みました。

お知らせ

大掃除日程表

期 日	地 域
7月15日(日)	松塚、梅が枝、郡津
7月22日(日)	藤が尾、妙見坂、森北、森南、寺、寺南野
8月5日(日)	星田、星田山手、南星台、妙見東
8月12日(日)	天野が原、私市、私市山手

※雨天の場合は別に定める  
(上記以外の地域は終わりました)

今年も大掃除の季節がきました。市では、左表の日程で大掃除のゴミを収集します。快適で住みよい生活を送るため大掃除をしましょう。大掃除のときは次のことに注意ください。

- ゴミは正午までに各地区指定の集積場所へ出してください。

大掃除を



しましょう

消費生活講座

親と子の消費教室

- 大掃除以外のゴミ(日常収集するもの)は集積場所へ出さないうでください。
  - 道路上へ出す場合は、車の通行に支障のないようにしてください。
  - 建築による廃材および危険物
- (カワラ、ブロック、土砂、LPボンベ)などは収集いたしません。
- 使用されている自転車等は集積場所の近くに置かないでください。
- 問い合わせは環境事業所まで。

親と子の消費教室日程表

月 日	テ ー マ	講師(敬称略)
7月25日(木)	衣類と子ども	消費生活センター 安田利美子
8月1日(木)	食品と子ども	大阪女子学園短大教授 堀越フサエ
8月8日(木)	子どものおもちゃと文房具について	大阪市立大学助教授 藤本浩之輔

※ 時間は、いずれも午前10時から正午まで。  
会場は福祉センター。

府営福祉住宅

あき家登録者募集

府では、住宅に困っている低所得者のうち、特に母子、老人、障害者(戦傷病者を含む)世帯を対象に、府営福祉住宅あき家登録者の公募を行います。

登録していただいても、すぐには入居できませんが、あき家ができしだい入居をあつせんします。

その他、詳しい申込資格は福祉事務所まで問い合わせください。  
▽申込期間・申込用紙交付期間



6月30日から7月31日(申込用紙は福祉事務所にあります)  
▽申込先 市役所福祉事務所

心と心のふれあいを

毎月23日は

「ふみの日」

郵政省では、毎月23日を「ふみの日」と定め手紙を書いていただく運動を行っています。親しい人や友達に便りを出しましょう。

交野 23

警察官



募集

- 大阪府警察本部では、昭和27年4月2日から昭和37年4月1日までに生まれた男子で、大学、短大、高校を卒業している人、または、来春大学を卒業する人を対象に大阪府警察官を募集します。
- 募集人員 約200人
- 受付期間 7月16日～8月4日
- 試験日 8月12日
- 試験会場 自動車運転免許試験場(京阪電車「古川橋」駅下車南へ徒歩約15分)
- 問合せ先 近くの警察署、派出所、または、大阪府警察本部警務課採用係(〒540、大阪市東区大手前二丁目9番地、☎06-942-1314)



すぐれた絵本に魅入る母と子……教育委員会では、市民のみなさんに日本のすぐれた絵本をみていただくこと、6月13日から体育文化センター図書室(写真)と星田市民センター1階で、日本の絵本展を開きました。

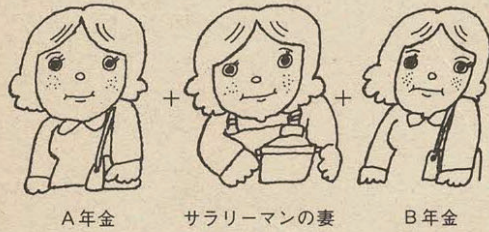
絵本展には、国際アンデルセン賞を受けた「ほうまんの池のかっぱ」など海外の各種の賞を受けた38点を出展しました。

見学にこられたお母さんや子供たちはすぐれた絵本に魅入っていました。

合格のステッカーをはるドライバー……夏が近づくとイヤな光化学スモッグが頭にうかびます。種々の原因があげられますが、その一つに自動車の排気ガスがあります。本市では自動車の正しい利用を推進するため、自動車の排気ガス検査を行い、287台をチェックしました。このうち、34台の車が整備不良車でした。自動車は、正しく利用し安全運転を心がけましょう。(6月20日、市役所前)



お知らせ



厚生年金や共済組合に加入しているサラリーマンの妻は、希望すれば国民年金に加入(任意加入)することができます。このサラリーマンの妻が、国民年金に任意加入できる期間に、任意加入しなくても、年金をつなぐ上では、国民年金に加入していたものとみなされます。ただし、任意加入しなかった期間(配偶者期間)は、年金を受けられる資格をつくるためだけに通算されるものです。したがって、受ける年金は、実際に保険料を払った期間だけで、計算することになっています。たとえば、左表①のように結婚前につとめていた会社で厚生年金に入っていて、退職のときに脱退

国民年金

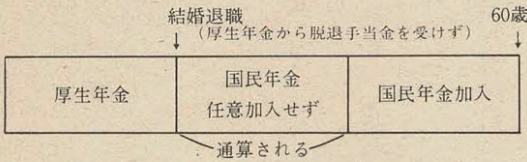
サラリーマンの妻の年金は  
— 未加入の期間も通算 —

厚生年金(53年5月まで)を受けずサラリーマンの妻の期間の途中から国民年金に加入したなら、この

愛の慈善バザーにご協力を  
交野市連合婦人会

交野市連合婦人会では、次のとおり愛の慈善バザーを開催します。市民のみなさんのご来場をお待ちしています。  
○とき 8月7日(火) 午前10時から午後2時まで  
○ところ 体育文化センター  
なお、市民のみなさんから愛の慈善バザーに出品していただける不用品を募集しています。  
8月3日(金)、4日(土)の午前10時から午後2時までに体育文化

表① 結婚退職後、国民年金に加入したとき



3つの期間を合計して、厚生年金と国民年金からそれぞれ通算老齢年金をうけられます。年金額はそれぞれの加入期間にみあった額になります。

厚生年金の期間とサラリーマンの妻の期間と国民年金に加入した期間を合計することができます。この場合、合計した期間が25年以上あれば、厚生年金と国民年金からそれぞれ通算老齢年金をうけられます。



算定基礎届は  
健康保険、厚生年金保険  
8月10日までに

「健康保険、厚生年金保険被保険者報酬額算定基礎届」の提出は8月10日までです。健康保険や厚生年金保険の適用

善意銀行  
星田の大河萬子次さんから10万円  
倉治の有家昭男さんから5,000円  
交野市草月盆裁会から3万円  
臨港製鉄労働組合からチャリティバザーの純益金として3万6,400円  
妙見坂の石井賢了さんから長男の出生記念として5,000円、をそれぞれ預託していただきました。この善意に厚くお礼申し上げます。

善意銀行

寄付

をうけている会社や工場等の事業主のみなさんは、毎年8月1日から10日までにこの届けを社会保険事務所へ提出しなければなりません。この届は、保険給付金や保険料計算の基礎となる大切な届けです。かならず期限内に提出してください。詳細は、大阪府民生部保険課施設係(☎06-941-0351)まで問い合わせください。

# 体育文化センター

## だより

### 水泳教室に参加を

教育委員会では、小学4年生から6年生までを対象に水泳教室を開きます。

○とき 8月11日(土)・16日(木)

初心者コース(泳げない人) 午前9時30分から12時

中級コース(25m以上泳げる人) 午後1時30分から4時

○ところ 長宝寺小学校プール

○定員 各クラス50人

○参加費 1,500円

○申込先 7月30日までに往復ハガキ(一枚に1氏名)に住所、氏名、年齢、学年、電話番号、午前か午後のどちらかを記入のうえ、

体育文化センター内社会教育課 〒576 交野市私部1147-11) まで申し込みください。

なお申込み多数の場合は抽選を行います。

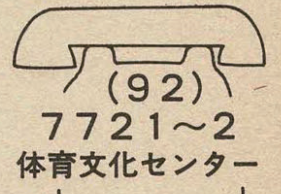
詳細は社会教育課まで。

### プール開放の利用を

教育委員会では、今年も学校プールを7月21日から8月10日まで開放します。

○開放校 市内小、中学校

○対象者 小、中学校の児童、生徒、地区子供会、その他社会教育団体、市民



ダイヤルは正確にまわしましょう

### 一般開放

市内の中学校、7月21日(土)、22日(日)、28日(土)、29日(日)、8月4日(土)、5日(日)、いずれも午前10時から12時、午後1時30分から3時30分の2回。

8月6日から10日までは午後1時30分から午後3時30分まで。

### お茶に親しむ子供講座

お子さんに少しの緊張をプレゼントしましょう。

きびしい作法の中から子供たち

### ゆかた着付1日講習会

夏の風物詩といえば花火、ゆかた、夕涼み。

今年の夏はゆかたを着こんで出かけましょう。

○とき 7月28日(土)

午後の部 午後1時から3時

### 書道作品募集

体育文化協会では、15歳以上の市内在住の勤労の学の人を対象に、書道作品を募集しています。

みなさんの作品をおよせください。

○サイズ 半切の半分(縦68cm、横35cm)で、仮巻にはりつけてください。

### 市長杯卓球大会終了

さる6月10日に行われた第1回市長杯卓球大会は、約160人の参加選手を迎え、盛大なうちに終了しました。

結果は次のとおりです。

- ジュニア男子 優勝 岡川研二 準優勝 大志武寿 第3位 南良成 清水郁英
- ジュニア女子 優勝 三宅美代子 準優勝 池原優子 第3位 森脇千智 出雲ゆかり
- 一般男子 優勝 木村明久 準優勝 石田秀昭 第3位 山下一郎 杉山郁洋
- 一般女子 優勝 白藤恭子 準優勝 樺田都志子 第3位 玉田真知子 齊藤洋子

### 線刻の弥勒菩薩

奈良時代に開元寺を建立したのも、津田から交野の山々にかけて古墳を造ったのも、交野忌寸の一族だといわれる。

その開元寺が交野山の山すそから山頂に上って、岩倉開元寺と名を変えたのは鎌倉時代らしい。

神宮寺の竹藪を抜けでたところに、このころできたという弥勒菩薩がある。

高さ176cmの花崗岩の東面に、交野山を見守るように線刻で描かれている。

二重光背のおおらかな素描だ。私の友達が「こんなユニークな仏さんありますかね」とほめて

くださる。

### 磨崖仏

二つ目の池の右からぐつと南に曲って、東に向きを変えると、右手に大岩がある。

この道からは背をむけた格好になっっているが、半円の光背の中の弥陀三尊は美しい。

弥陀の両側に文明十一年己亥二月日道満と彫られ、左横にはキリク(阿弥陀如来)の梵字が彫られている。

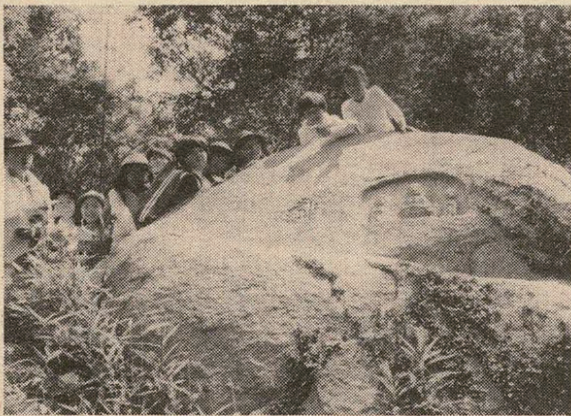
室町時代(1479年)に造仏されたものだ。

同道の久保田与十郎さんが、この大岩の下に見える小川添いの道を指さして、「最近まで、頭上に

## 交野山への道(2)

### 奥野 平次

交野を歩く



室町時代につくられた磨崖仏(弥陀三尊)

この三尊を拝して合掌しながらあの道を通ったんですよ」とおっしゃる。

道の左手にはお顔の右をけがされた阿弥陀さまが立っている。

石造りの古いものだ。

この後方北に伸びる谷が鳩が谷である。

昔、この谷から骨壺が出土したと聞いている。

鳩が谷は墓の谷だともいう。

ここから200mほど上ると、三つ目の池にでる。

昭和32年ごろ、この池の右側で町石を拾った。

七町と彫ってある。

山の浄土まで7町ですというし

るしだろう。

今は交野市教育文化会館の入口東側に保存してある。

右側には北面の大きな磨崖仏。これも弥陀三尊だが銘は見つからなかつた。

ここから北に向きをもどして、馬かけ場の北の谷を上る。

北から南に展けた谷が観音谷、この東側を平行に走る谷が外法谷である。

外法谷のたいらになったところには、仁王門跡という地名が残っている。

往時、村人たちは28の堂塔参拝で成仏を願ったと伝え聞いている。



### 俳句

ひとり居や二日つづきの豆の飯

山本 富子

単線路曲りてきしむ暑さかな

福地 豊

鴉の糞実梅の枝に乾きおり

中村 郁子

老醜をかくす心のサンングラス

佐藤 花子

ほととぎす確と二声峠道

厚主 ナカ

日本外史成りし書斎や若楓

厚主 一江

宿場町深き庇や燕の巣

林 万智子

五月晴きびきび掃除はかどらせ

二村 初恵

石段を漸く登り谷若葉

小宮 君栄

### 短歌

野径行く夜風の中に蛍とぶ交野の里にめぐり来る四季  
灯柱に花とお菓子の供えあり涙さそひぬ青年の事故

藤田真佐子 森 敏江

したたかな雨にうたれて咲き乱る紫陽花の花の心の切なくて

奥野 喜子

お手あつき看護を受けてみまかりし君の奥方を幸せと言はむ

住江 喜代

千日前地獄極楽の明治の小屋皆こわかりし夏の夕暮

菊井 幽堂

咲き咲きて色とりどりのスイトビー

仲西寿美子

夏山や野鳥の声をきく会に

門田 和子

春うらら空に商店宣伝機

今堀フサエ

### 句会案内

○とき 8月5日(日)午後1時

○ところ 福祉センター

○兼題 滴り

連絡は竹村(☎91-1569)

### 親子の星を見る会

#### 月食を見よう

月食の観測を通して、星への興味を深めませんか。

▽とき 9月6日(木)、午後5時

▽ところ 体育文化センター

▽対象 小学4、5年生(父兄同伴)、小学6年、中学1、2、3年生

▽申込方法 7月20日から電話または直接体育文化センターへ申し込んでください。

▽注意事項 スケッチ希望者は色えんぴつ(最低12色)を、オペラグラス、双眼鏡のある人は持参ください。

虫への備えを十分に。

▽主催 交野イスカンダル星の会

▽後援 交野市体育文化協会

### 交野詩話会

問い合わせは、交野詩話会(星田3078、☎92-0473、夜間のみ)まで。

交野詩話会では、小、中、高校生のみなさんを対象に、第2回目の「交野が原賞」詩作品を募集しています。

ふるって応募ください。

○作品内容 自由、一人につき詩3編以内、未発表のもの

○締切日 7月末日

○発表 優秀作品は「交野が原賞」の子ども詩広場に発表

賞品と賞状を贈ります

応募者全員には記念品贈呈

○応募先 作品に学校名、学年、住所、氏名を明記し、体育文化センター内社会教育課「交野が原賞」作品係(〒576交野市私部1147の1☎92-7721)まで

なお、応募作品は返却しません

### 募集 交野が原賞詩作品

また、学校ごとに応募される場合は簡単な名簿をつけてください。

2か月ほど前、M愛犬病院から犬がいなくなりました。

人なつっこい生後1年の紀州犬(一見雑種犬の様)で、体長約50cmです。

特徴は、全体が白色ですが、背は淡クリーム色、耳は淡茶色で立っており、尾が巻いています。

心あたりのある人は、栗野光司(天野が原町2丁目、☎92-8071)まで連絡ください。

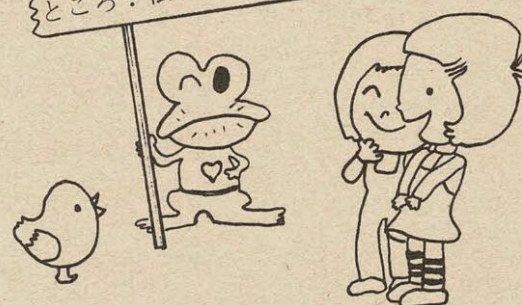
謝礼に参上させていただきます

### 迷い犬をさがしています

## みんなの祭り “6万人の広場”

6万人の広場  
と き：8月25、26日  
と ころ：松塚公園

出演者  
出展者  
大募集



### あなたが主役

みんなの祭り “6万人の広場” は市民のみなさんがつくっていくお祭りなのです。

「人を喜ばせ、自分も楽しむ」ことが大切なのです。

あなたもスタッフとして祭りを盛りあげてみませんか。

### 大行進です。

### ステージ

ロック、フォーク、ものまねなど。

ロックは8月初旬予選会として大ロックコンサートを行います。

見物にきてね。

### みんなの広場

#### 6万人市民の個展

人を喜ばせるものならなんでも結構です。

たとえば鯉のつかみどり、竹とんぼ製作、焼板、手製ペンダントなど。

出演、出展の問い合わせは、実行委員長奥敏和(☎91-3560)まで連絡ください。

### 前夜祭

今年、盆踊りのほかに演芸大会を予定しています。

落語、漫才その他、参加希望者は事務局まで。

### パレード

パントワラー、鼓笛隊、子供みこし、仮装行列など、6万人の

# おしらせコーナー

## 各種の相談



- ▷法律相談  
7月19日(木) 8月2日(木) 午後1時～3時 福祉センター
- ▷人権相談  
7月19日(木) 午後1時～4時 星田市民センター
- ▷行政相談  
7月21日(土) 星田市民センター 8月8日(水) 福祉センター 午後1時～4時
- ▷税の相談  
7月19日(木) 午後1時～4時 福祉センター
- ▷教育相談日  
8月10日(金) 午後2時～4時 福祉センター
- ▷交通事故無料相談  
8月14日(火) 午前10時～午後3時 福祉センター
- ▷園芸相談  
7月26日(木) 午後1時～4時 市役所緑地保全課
- ▷心配ごと相談  
毎週水曜日 午後2時～4時 福祉センター
- ▷結婚相談  
7月25日(水) 8月8日(水) 午後1時～4時 福祉センター
- ▷児童相談  
毎週木曜日 午前10時～午後2時 福祉事務所相談室
- ▷家庭児童相談  
毎週火・木曜日 午前10時～午後3時  
毎週土曜日 午前10時～正午 福祉事務所相談室

## ブンブン号の



じゅん  
かい日

- ▷7月15、29日(日)  
10:30～12:00 郡津駅前  
1:30～3:00 私市駅前  
3:30～4:30 妙見口
- ▷7月17、31日(火)  
1:30～2:30 倉治法務省宿舍  
3:00～4:30 郡津3丁目

- ▷7月19日(木) 8月2日(木)  
1:30～2:30 森(創価学園駐車場)  
3:00～4:30 藤が尾2丁目
- ▷7月21日(土) 8月4日(土)  
1:30～2:30 水道局正門  
3:00～4:30 星田山手3丁目
- ▷7月25日(水)  
1:30～2:30 星田山手1丁目  
3:00～4:30 藤が尾1丁目
- ▷7月27日(金)  
1:30～2:30 妙見坂W-3棟  
3:00～4:30 南星台公園

## 国民健康保険税 出張徴収 国民年金保険料

- ▷7月27日(金)  
9:30～10:30 寺集会所  
1:30～3:00 私市会館
- ▷7月30日(月)  
9:30～10:30 郡津公民館  
1:30～3:00 星田市民センター
- ▷7月31日(火)  
9:30～11:00 教育文化会館  
1:30～3:00 福祉センター

## 保健衛生

だより



- ▷離乳食講習会  
7月24日(火) 星田市民センター 午後1時30分 開講 8月14日(火)は休みます
- ▷妊婦教室  
8月の妊婦教室は休みます
- ▷3か月児検診  
7月24日(火) 星田市民センター 午後1時30分～3時 母子健康手帳 筆記用具必要 8月14日(火)は休みます
- ▷健康相談  
7月17日(火) 8月7日(火) 午後1時～3時 保健センター
- ▷日曜診療  
毎日曜日 午前10時～正午 保健センター

## 7月の納税

固定資産税  
都市計画税  
第2期分



納期限 7月31日(火)

## 表紙 イチヤクソウ

(いちやくそう科)

文 北田良一  
(元四条畷中学校校長)



いちやくそうは、日本原産でありながら分布が少なく、あまり知られていない山草である。

交野では数か所に自生している葉は厚く上面が緑、下面が紫で美しく、その花は鈴蘭のように純白である。

切傷に効あるための一葉草である。

一葉や  
僅かに通ふ滝の道 (陽春)  
このように、やや湿った日蔭の山路にみられる。

## 主要施設の電話番号

- 交野市役所(福祉事務所・農業委員会)  
.....92-0121
- 星田市民センター.....91-2031
- 福祉センター.....91-6241
- 保健センター(日曜診療)  
.....91-8124
- 体育文化センター.....92-7721～2
- 教育文化会館.....91-1825
- 水道局.....91-0016
- 環境事業所.....92-2471
- 消防本部・署.....92-0011

## 市の人口

(6月末現在)

人口	60,574人	出生	76人
男	30,618人	死亡	20人
女	29,956人	転入	336人
世帯数	17,248人	転出	265人

## 6月の火災と救急

火災件数	5	救急件数	105
------	---	------	-----

## 6月の交通事故

人身事故	15件	自転車事故	8件
死亡	0人	死亡	0人
重傷	1人	重傷	0人
軽傷	16人	軽傷	8人