



交野の植物シリーズ

ネムノキ

ふるさと交野の——地蔵盆……………2・3

市議会議員一般選挙の日程……………5

住居表示、新しい梅が枝誕生……………7

三種混合、二種混合予防接種
8月から実施……………8

体育文化センターだより……………14

市民の広場……………15

盆地藏の野交と

子供たちを護ってくれるといわれている地藏さん。8月の地藏盆のころになると、昔はこの地区でも夕暮にゆかたを着た子供たちが、青い火に照らされた露店で、綿がしやおもちやを買ったり、たいそうにぎわっていました。しかし、最近では、このような光景もあまりみられません。今月は地藏盆をテーマに、市内の風俗を紹介してみました。

明遍寺

(郡津)

行事は住職が中心となつて8月24日の一日だけおこないます。午後6時から始まり、9時には終ります。

当日、午後6時からお勤めがあり、その後金魚すくいなどといった無料の夜店と福引きなどで楽しんでもらい、それが終ると約1時間花火を打ち上げるといふことです。

また、小さいロウソクとマジックが地藏堂の前においてあり、これに名前と願い事を書いて、自由に灯明ができるようになっていきます。それから、普段の日は地藏堂に祀らない地藏さんが、この日だけはお堂に祀ります。その地藏さんというのは、昔からの伝えで、石をかくと願い事かなうといわれているものです。以前はお堂に祀りましたが、だんだん減っていくので、今は境内のある所に祀るということになります。

この地藏盆の行事の形式は、4年前に現在の住職に代わつてか

らです。

今の住職は、大人になつたときに子供のころを懐かしく思い出してもらえらるような地藏盆にしたい、ということ、このような内容にしたということです。

松塚にある地藏

梅田博忠さん宅

の地藏

(松塚)

梅田さんのお母さんが、戦争中苦勞して壊さないように大切にしてきた地藏さんを、手放すのはもつたいないということ、敷地の一角に地藏堂をつくり、その年からはじめて今年で9年目。

個人の力ではたいしたことではないが、近所に迷惑をかけないよう心掛けながら、子供の供養を第一の目的に、毎年8月23、24日の二日間地藏盆をおこなっているということ。

そして、近くの子供を持つ人たちは、この時に、これからもう1年、子供が無事に育つようになどといった願いをこめて、子供の名前を書いた「よだれかけ」を掛



長福寺の六地藏 (倉治)

け替えています。また、24日は、昼過ぎからやつてきた子供に、お菓子の入った袋を供養にとわたしています。最近では、枚方市の団地からも子供たちがやってきました。

梅田さんのお母さんが、戦争中苦勞して壊さないように大切に

東の口の地藏

(郡津)

この地藏さんは、通称「はいた地藏」と呼ばれており、古くは地藏の辻に立っていたということになります。

行事としては、8月23日の一日だけですが、講の人にとっては年に一度の楽しみとしておこなっています。

当日は、午後からちようちんなどを飾り、午後5時ごろからやつてきた人に、うちわやお菓子をわたしています。

想善寺

(私部)

行事は、寺の婦人会が中心となつて8月23日の一日だけおこなっています。

当日は、午後6時ごろからはじまり、境内でガール・スカウトが夜店をだします。

昔は、想善寺さんのみたらしく、このころでかなり有名で、これを求めて地藏盆になると、多くの人が集まったといわれています。

しかし、今は残念ながらやつていません。それから、子供の無病息災を祈願した名前入りのちようちんが250ほどつり下げられます。

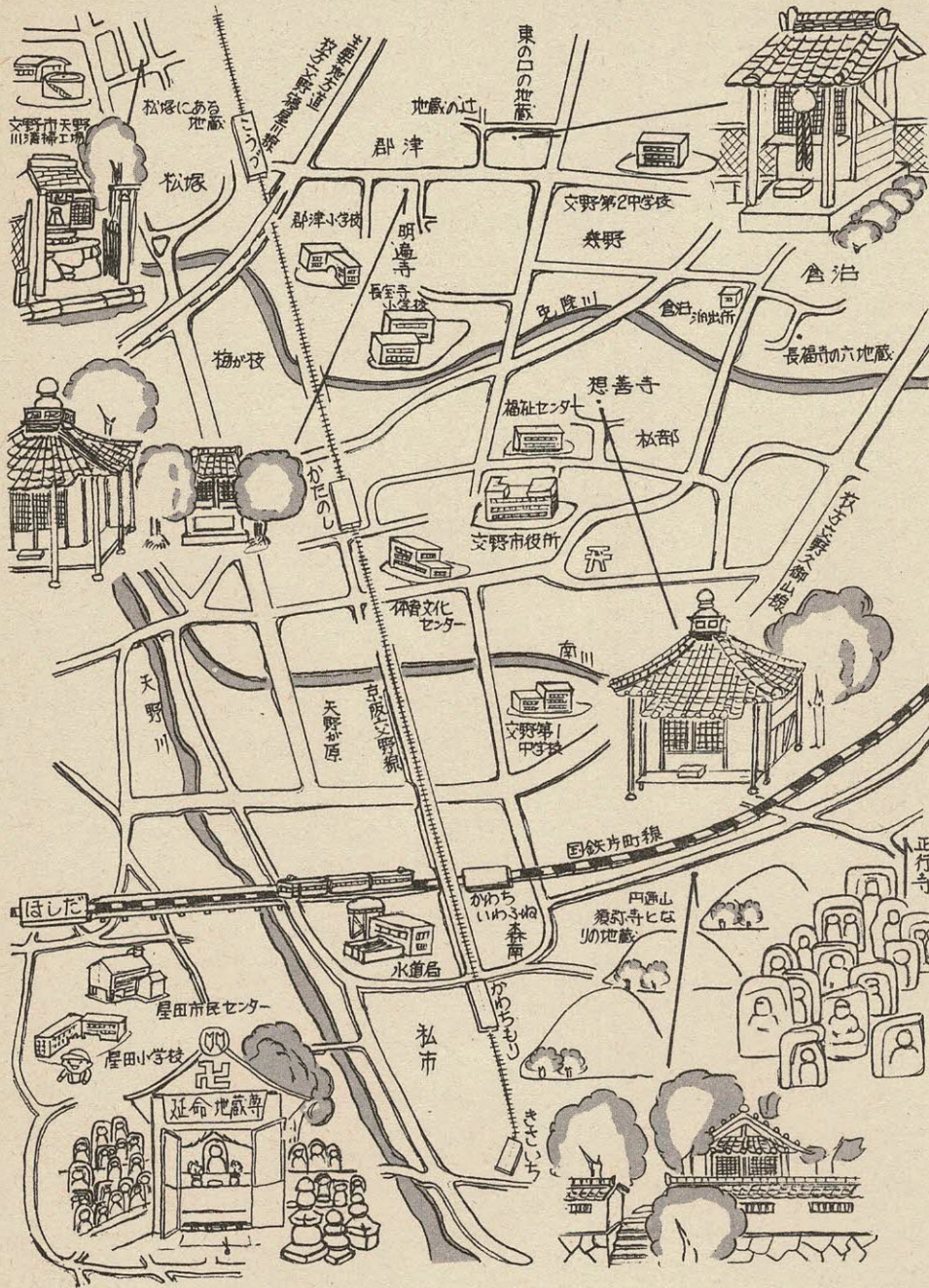
このちようちんは、私部地区の子供の名前を書いた物です。

しかし、他の地区の人でも希望があれば有料(80円ぐらい)で、当日名前を書いてつるしてくれ

ます。そして、このちようちんは、いたんでつれなくなるまで、毎年つるし、地藏さんに灯明をあげて、その子の無病息災を祈願してくれ

ます。8時ごろになると、婦人会の人が境内で交野音頭や江州音頭等に

ふる



なお、当日やってきた子供には御下がりをお渡ししています。

長福寺の六地藏

(倉治南町)

この地藏盆は、まちの路地の奥でひっそりとおこなわれているといった感じです。しかし、この地藏さんは、子

安地藏として有名で、昔は産所として京都の高貴な人がお産にいられた所だということです。

また、ここには、南には、御名も貴き六地藏、参る身なればとも極楽、といったことだけの地藏詠歌があります。

行事は、8月23、24日の二日間、23日は、午前中に準備をし、午後から夜にかけて、お勤めがおこなわれます。

そして、24日の午後から後始末をします。

円通山須弥寺 となりの地藏

(森)

この地藏盆は、子供が中心となつて、8月22日から25日までおこなっています。その中心となる子供は、小学1

年生から中学1年生までの、観音講に入っている家の男の子に限られています。

そして、その年の一番学年の上の子供が、この間大将と呼ばれ、子供たちを総括しています。

昔は、中学1年生が大将、小学6年生が中将、5年生が少将といったように、縦の関係でわかれていました。

今もこの関係は残っていますが呼び方としては「大将」だけが残っています。

22日は準備日、今はつくっていませんが、昔はこの日に自分たちが寝泊まりできるように、竹やむしろなどで小屋をつくったということです。

子供たちは、昔はこの小屋に23日の二日間は泊まったそうです。そして、この間の三度の食事は、お供え物(おにぎり、せんたくなすび等)で賄っていました。

しかし、今は泊まらないし、お供え物も変わってきたために、大将級の親たちが、昼と夜の食事の世話をしているということです。

子供たちはこの二日間、昼は地藏室の近くで遊び、夜の食事が終ると、「参いとかなはれや」といって村を回り、それを聞いてから大人たちが参りに出かけます。

25日は後始末をする日です。この日に子供たちは、残ったお供え物を配分し、それを持って喜ぶのが家に帰ります。

また、大将級の子供たちは、事故なく無事にすんでよかったなどと話しながら帰るということです。

正行寺

(寺)

梅の木の後ろにあった地藏さんを、木の前に出して整理したのを機会に、地藏盆をおこなつてはという事でやり始めて3年目。23日の夜、子供たちに集まってもらい「花火」をおこなっています。

延命地蔵

(星田)

行事は8月23、24日の二日間。23日は準備の日。

24日は、子供に供養するという意味で、小さな「ちようちゃん」と「岩おこし」をセットにして、やってきた子供にわたしています。

当日は、午後1時から3時まで子供に入口で線香をわたし、地藏さんにお参りしてもらい、その時に引き替え券をわたしています。

この引き替え券は、帰りに出口でわたすと、「ちようちゃん」と「岩おこし」がもらえる券です。なお、ちようちゃんは300しかありません。

昔は、昼間は子供がかわいそうだということで、近くの学校の先生にお願ひし、木陰で童話を読んでもらったり、いろいろな話をやってもらいました。

今は、その場所もなく、また子供たちも昔ほど集ってこないのやっています。

省エネルギーについて 提案してみませんか

経済企画庁では、「暮らしの中の省エネルギーについて私の提案」を募集しています。暮らしの中でのエネルギーの上手な使い方エネルギー節約の具体的実践例、生活の中でエネルギーを無駄なく大切に使うための方法など、あなたの提案を、400字詰原稿用紙5枚程度にまとめてください。

応募原稿は横書とし、左肩を必ずとじ、末尾に氏名、住所、電話番号、職業、年齢を書いて、下記のところに送付ください。

締切り 10月1日(当日消印有効)

提出・問い合わせ先 大阪府省資源運動推進会議(大阪府生活環境部消費生活課消費生活係内) 〒540 大阪市東区大手前之町(☎06-941-0351)

ちょっと聞いてみようか 総合行政相談所開設

国の機関・府・市・弁護士会などが協力して、大阪総合行政相談所を8月30日から大丸(心斎橋)で開きます。

どんな相談にも応じます。

窓口には一般の相談員のほか、下表のように各曜日ごとにそれぞれの専門家が相談を受けますので「ちょっと聞いてみよう」といった気軽さで利用ください。

問い合わせは、近畿管区行政監察局行政相談課(☎06-941-2431)まで。

総合行政相談所曜日別相談テーマ

日	土	金	木	水	火	月	曜日
行政一般	法律	税務	登記、戸籍、供託、人権	郵便、テレビ受信	府政	警察	第1週
行政一般	行政一般	労働	住宅	水道、電気、ガス	市政	福祉	第2週
行政一般	行政一般	消費生活	商工経営	市政	福祉	福祉	第3週
行政一般	行政一般	年金保険	住宅	教育	交通事故	福祉	第4週
行政一般	行政一般	行政一般	行政一般	行政一般	福祉	福祉	第5週

開設時間 午前10時から午後6時
開設場所 大阪(心斎橋)大丸南館6階

同和問題と私たち

問題解決は私たちみんなの課題(6)

ある人は「寝ている子供をおこすな」といい、また「差別は存在しない」といいます。

しかし、現実の社会では多くの人が差別のために苦しんでいます。現実におこっていることを認めないことは、差別を黙認していることになり、間接的には差別を助長しているのではないのでしょうか。戦前、戦後を通して多くの人が差別と闘い、今も闘っています。この人たちの願いは、人類普遍の原理である人間の「自由」と「平等」が一日も早く保障され、差別のない明るい社会をつくることです。

今月は、部落の人たちが戦後、解放をめざしてどのように闘ってきたかについて学習しましょう。

糾弾闘争からの前進

行政闘争

第2次世界大戦に敗北した日本 領政策の方針として、同和地区は、連合軍の占領下におかれ、占 対象とする特別の行政施策は禁止

余儀なくされたのです。

しかも、部落差別はいぜんとして存続し、差別事件によるトラブルが各地でおこりました。

つまり、戦後のいわゆる民主的改革にもかかわらず同和問題は未解決のまま残り残されたのです。

このような情勢のもとで、昭和21年2月「部落解放全国委員会」(のちに部落解放同盟と改称)が結成され、自主的な解放運動が再組織されました。

戦後の部落解放運動の特徴は、「行政闘争」を中心に同和地区を基盤として組織を拡大したものでした。

つまり、部落差別についての認識を深め、従来水平社が行ってきた心理的差別に対する糾弾闘争から

されました。

これにより、政府の同和対策は中断され行政の停滞を

政の停滞を

ら前進し、実態的差別の存在を強調し、その責任は行政の停滞にあるとして、地方公共団体や政府に対し部落解放の行政施策を要求する大衆闘争を全国的に展開していったのです。

同和対策の復活

同和対策審議会の設置

その後、昭和35年5月、同和地区住民を中核とし、全国民運動をめざす「全日本同和会」が結成されました。

そして、これらの民間団体はそれぞれの立場から、中断された同和対策の復活を強く要望し、総合的な同和対策を国策として樹立し同和問題の根本的解決をすみやかに実現するよう政府と国会に対して要請していききました。

その後、昭和32年には部落解放国策樹立国民会議が結成され、国

当初の数年間、全日本同和対策協議会は、部落解放同盟と提携協力し、政府に対して同和対策の積極的実施を要請する運動を行いました。

しかし、結局指導理念を異にする両者の意見が対立し、ついに別れて運動するという結果になりました。

その結果、昭和35年の第35回臨時国会において、同和対策審議会設置法案が国会の全員一致をもって可決されました。

このような政府の同和対策の発展にともない、その行政区域内に同和地区を持つ地方公共団体においても、政府の行政施策の実施に協力するだけでなく、独自の立場で自己の財政負担によって従来から行ってきた同和対策をより一層積極的に実施するようになってきました。

そして、戦後の同和対策を戦前

のものと比較すれば、一歩前進したことはたしかです。

民間においては、昭和35年に部落解放同盟を中心とする「部落解放要求貫徹請願運動」が全国的な規模で展開されたのをはじめ、全日本同和会および全日本同和対策協議会の国策樹立要請運動が強力におしすすめられました。

その結果、昭和35年の第35回臨時国会において、同和対策審議会設置法案が国会の全員一致をもって可決されました。

このような政府の同和対策の発展にともない、その行政区域内に同和地区を持つ地方公共団体においても、政府の行政施策の実施に協力するだけでなく、独自の立場で自己の財政負担によって従来から行ってきた同和対策をより一層積極的に実施するようになってきました。

そして、戦後の同和対策を戦前

のものと比較すれば、一歩前進したことはたしかです。

その後、昭和32年には部落解放国策樹立国民会議が結成され、国

この一票明日の明るい町づくり

市議会議員一般選挙 投票日は9月23日

本市選挙管理委員会では、9月30日で任期が満了する市議会議員の一般選挙を、9月23日に行います。この選挙は、今後4年間の市行政の方向づけをするだけでなく、私たちの暮らしに直接深いかわりを持つ最も大切な選挙です。

有権者のみなさんは、候補者の政見や人柄を正しく判断し、義理や人情にとらわれず棄権することなく真に信頼できる人にあなたの大切な一票を投票しましょう。

正しい投票 明るい生活

〔投票でき
る人〕

投票当日、本市に住所がありかつ住民基本台帳に記録されていて、次に該当する人です。

▽ 昭和34年9月2日までに生まれた人

▽ 昭和54年6月1日までに転入し、転入届出の手続きをすませた人。

〔市内で転居した人の投票所〕

ことし9月2日以後に転居の届出をされた人は、まえの住所地の選挙人名簿に登録されていますので、まえの投票区の投票所で投票してください。

〔選挙権を喪失された場合〕

投票日まで転出（市外転出）された場合、または死亡等により選挙権を喪失された人は、入場整

投票区の変更

8月20日に「梅が枝」と「大字郡津」の一部の区域において住居表示が実施され、新町名が「梅が枝」となります。

それに伴い、「大字郡津」の一部が第8投票区の区域となり、投票所は交野会館となります。

投票区増設

下表①のように第11投票区を増設しました。

きれいな選挙をみんなの手で

8月は「明るい選挙推進強調月間」です。

明るい選挙推進協議会は、期間中懸垂幕、のぼり等を市内各地に掲出し、市民のみなさんに「明るい選挙」を呼びかけます。

（入場整理券は郵送します）

投票所の入場整理券は、各家庭へハガキで郵送します。

もし、届かなかつたり、紛失された場合でも選挙人名簿に登録されている人は、投票できますので当日、投票所の庶務係まで申し出てくださいます。

藤が尾地区のみなさんの投票所は藤が尾会館に変わりますので、ご注意ください。

縦覧選挙人名簿

新しく選挙人名簿に登録された人の氏名の縦覧を行います。

○とき 9月11日から15日まで午前8時30分から午後5時まで

○ところ 選挙管理委員会事務局

○議員などからの祝儀花輪などはぜひともらわないようにしましょう。

投票日に投票できない人は不在者投票制度の利用を

〔一般の不在者投票のできる人〕

▽ 自分の投票区域外で投票日に職務または業務に従事する人

▽ やむを得ない用事または事故のため市外に旅行中、または滞在中の人

▽ 病気、ケガ、妊娠、身体障害等のため歩行が困難な人

○とき 9月13日から22日まで午前8時30分から午後5時まで（土日曜日、祝日も同様）

○ところ 市役所2階選挙管理委員会事務局

※印鑑が必要ですので、必ず持参ください。なお、投票所入場整理

表①

区分	新	旧
投票区	第10投票区	第10投票区
投票場所	妙見坂小学校	妙見坂小学校
区域	妙見坂、妙見東	妙見坂、妙見東、藤が尾

表② 投票区一覧表

投票区	投票場所	区域
第1投票区	倉治小学校	大字倉治、青山の一部(旧倉治)
第2投票区	郡津小学校	郡津、大字郡津、幾野
第3投票区	交野市役所	大字私部、向井田・青山の一部(旧私部)
第4投票区	星田小学校	大字星田、星田山手、南星台
第5投票区	私市会館	私市、大字私市、私市山手
第6投票区	森集会所	森南、森北、大字森
第7投票区	寺集会所	寺、大字寺、寺南野、大字傍示、向井田・青山の一部(旧寺)
第8投票区	交野会館	梅が枝、松塚
第9投票区	さくら丘自治会館	天野が原町
第10投票区	妙見坂小学校	妙見坂、妙見東
第11投票区	藤が尾会館	藤が尾

※第8投票区の「梅が枝」は、昭和54年8月20日に住居表示が実施される新町名の区域です。

券が配布されている場合も同券も持参ください。

投票用紙の交付請求と投票および交付

投票用紙などの交付請求は、請求書に郵便投票証明書を添えて、9月19日午後5時までに選挙管理委員会委員長に請求ください。

この請求は選挙期日の告示前であってもできますが、その交付は告示日以後です。

▽ 身体障害者手帳の交付を受けている人で、両下肢もしくは体幹の障害が1級、2級の人。

▽ 心臓、じん臓もしくは呼吸器の障害が1級、3級の人。

▽ 戦傷病者手帳の交付を受けている人で、両下肢もしくは体幹の障害が特別項症から第2項症までの人。

また、すでに交付を受けている人で、有効期限（交付の日から4年間有効）が迫っている証明書を保持している人は、あらかじめ更新の手続きをしてください。

心臓、じん臓もしくは呼吸器の障害が特別項症から第3項症

＝54年度＝

1人当り国保税

月平均 2,260円

〔表①〕 54年度国保税確定年税額
(所得割、資産割、均等割、平等割の合算額)

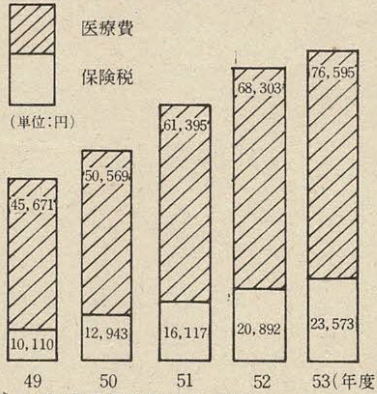
区分	算定基礎
所得割	市民税額 × $\frac{416}{100}$
資産割	固定資産税額 × $\frac{66}{100}$
均等割	被保険者数 × 7,900円
平等割	1世帯当り 13,000円
合計額	22万円以上の場合 は22万円のうちきり

54年度の国民健康保険年税額率が下表①のようにになりました。また最高限度額が22万円に決まりました。保険税は1人当りにすると月額平均2,260円になります。8月から来年3月までの保険税月額額は、8月に確定した年税額から、仮算定期間(4～7月)分を引いた額の金額です。

年度の途中で加入された時は月割課税されます。8月にお送りする納付書で不明な点は、気軽に国保係まで問い合わせください。



〔図①〕 被保険者1人当りの1年間の医療費・保険税



〔表②〕 53年度国保決算の比較表

市名	65歳以上の加入者がしめる割合	1人当りの医療費
寝屋川市	7.5%	75,232円
四条畷市	8.0%	73,654円
交野市	10.7%	76,595円

苦しい国保の台所

私たちは、だれもが健康で明るい家庭を築きたいと望んでいます。しかしながら不幸にして病气やケガなどで医者にかかるなければならぬこともあります。こんなとき、1人の力ではどうにもならない不時の出費(医療費)をみんなの力で少しでも軽くしてお互いに助け合うのが国民健康保険の制度です。市の国保加入者は1万2,699人が多く、1人当りの医療費も高い

他市と比べ 多い医療費

左表②は53年度決算を、寝屋川市、四条畷市と比較したものです。本市は、他市と比べて、比較的病気の多いお年寄りの占める割合が多く、1人当りの医療費も高い

3人(6月末現在)で、市民の約4・8人に1人が国保に入っていることになりました。そこで、国保で使われる医療費と保険税の推移をみてみますと、図①のとおり年々増加していることがわかります。医療費の増加にともない保険税も増えており、いわゆる高医療、高負担の傾向を示しているといえます。最近、医療費の増加は大きく、独立採算制の国保財政はたいへん苦しい状況です。

医療費のムダ使いはやめましょう

政は苦しく、保険税を値上げして補わなければならない。医療費が高つくつくと、国保の財源が乏しくなると、国保の財政が苦しくなると、保険税を値上げして補わなければならない。医療費が高つくつくと、国保の財源が乏しくなると、国保の財政が苦しくなると、保険税を値上げして補わなければならない。

医療費が増加し、国保事業の運営が困難になれば、加入者の保険税を引き上げざるを得ません。医療費を節約し、ムダ使いしないことは国保事業の健全な運営はもちろん、保険税の負担の軽減につながることにあります。国保運営のカギは被保険者のみなさんの手にあります。健康に対する自己責任を持つとともに、医療費がムダに使われていないかどうか、真剣に考えてみましょう。

医者へ行くのが嫌いな人、また何かというときすぐ医者へ行く人といろいろいます。ちょっと症状の回復がはかばかしくないからといって、すぐに医者を変えたりするのはお互いにつつまなければなりません。つつま具合が悪いのに売薬でおさえたいのも危険です。医者にかかるか、あるいはこの程度なら医者へ行くかどうか、というように判断は各人まちなわけてですが、ムダのない正しい受診により、保険という相互扶助の制度をもちあげていきたいものです。

市民税の申告は いそいで

54年度市民税の申告はされました。申告が遅れると、国保税が高くなったり、軽減措置が受けられないことがあります。また、国保の加入や離脱は14日以内に届け出てください。

上手な医者のかかり方

▽医者に行くとき必ず「どうしましたか」ときかれます。

8月20日から 梅が枝と郡津の1部が 新しい“梅が枝”として誕生

住居表示

梅が枝と
大字郡津の
一部(右図)
が、住居表
示により8
月20日から
新しい「梅
が枝」とな
ります。

この新しい住居表示の実施によ
り、例えば、これまで交野市梅が枝
462番地の19棟の101号室にお住ま
いの方は、20日以降から、交野市梅
が枝19番101号となります。
そして、この新しい住所は、住
民基本台帳や住民票に記載されま
す。

このため、20日以降すべての届
出や住民票、印鑑証明などの交付
申請は、新しい住所で申請してく
ださい。
新しい住所については、後日区
域全世帯に住居番号決定通知書を
配付します。
また、住居表示に伴って下表の

住居表示に伴う手続き

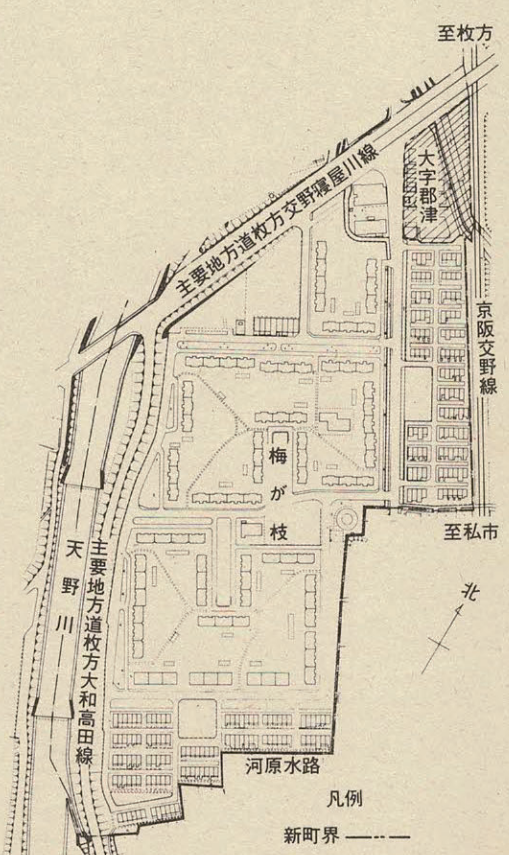
種類	手続きの内容	手続き先	必要書類	期限	摘要
土地建物などの登記物件の所有者	住居表示変更届	大阪法務局 枚方出張所	①住居表示変更証明書 ②変更登記申請書(2通) ③印鑑	必要になったとき	申請書は市民課住居表示係 にあります。 (登録税免税)
会社など法人の代表者	法人と代表者の 住居表示変更届	大阪法務局 枚方出張所	①住居表示変更証明書 ②変更登記申請書(2通) ③印鑑	14日以内	株式会社は会社と代表取締役 の住所、有限合資・合記 名会社は、会社の定款に記 載されている社員全員の住 所(登録税免税)
自動車を持つ ている人	住所などの変更 住居表示変更届	大阪府陸運 事務所	①住居表示変更証明書 ②申請書 ③車体検査証 ④印鑑	すみやかに	登録税免税
運転免許証を 持っている人	住所と本籍の表 示変更届	枚方警察署	①住居表示変更証明書 ②運転免許証 ③記載事項変更届 ④印鑑	すみやかに	手数料免除
認可・許可・ 免許・登録証 を持っている 人	住居表示変更届	その発行先	①住居表示変更証明書 ②印鑑	すみやかに	手数料免除

※運転免許証の住所書き換えは、枚方警察署が出張して行う予定ですが、その日程については後日回覧でお知らせします。

梅が枝と
大字郡津の
一部(右図)
が、住居表
示により8
月20日から
新しい「梅
が枝」とな
ります。

梅が枝と
大字郡津の
一部(右図)
が、住居表
示により8
月20日から
新しい「梅
が枝」とな
ります。

梅が枝と
大字郡津の
一部(右図)
が、住居表
示により8
月20日から
新しい「梅
が枝」とな
ります。



栄養の知識を

1人でも多くの人に 保健栄養学級講座受講生募集

四条暖保健所では「保
健栄養学級講座」受講
生を募集しています。
食生活と関係の深い
貧血、肥満を予防し、
成人病から身を守り健
康増進のために、この
講座を受けてみませ
んか。

○とき 講座内容

9月4日(火)保健所の仕事、栄養の
話 ▼11日(火)正しい食品の選
び方ー食品添加物の話、わが家の食
事診断 ▼18日(火)病気を予防す
るための食事、調理理論、スライ
ド「40歳からの健康法」 ▼26日
(水)調理実習(エプロン、手ぬぐ
いが必要)、反省会

いづれも午後1時から4時まで
なお、講師の都合により日程を
変更することがあります。
また、四日間出席されすと、
修了証書がもらえます。
○ところ 体育文化センター(た
だし、26日は福祉センター)
○対象 市内在住の婦人(ただし
今までに受講された人は除きます)
○定員 25人
○受講料 無料

○申込方法 8月20日(月)までに
住所、氏名、生年月日、電話番号
を記入し、50円切手をはった返信
用封筒を同封し、四条暖保健所栄
養係(〒575 四条暖市江瀬美町1の
16)へ申し込みください。

○司会・講師 大阪大学人間科学
部 二岡隆美教授
○申込方法 北河内府民センタ
ー府民課(枚方市大垣内町2-15-
1 ☎0720-4411331)
まで電話で申し込みください。

第11回大阪大学開放講座 教育・医療と生活

国際児童年記念 ブロック

北河内府民センターでは、国際
児童年を記念して「国際児童年記
念ブロックシンポジウム」を開催
します。
テーマは「子供の幸せを考える」
です。
学識経験者、青少年指導員をま
じえ、子供の幸せとは何か、また
青少年対策の方法を共に考え、話
しあいませんか。
○とき 9月4日 午後1時30分
から4時まで
○ところ 北河内府民センター1
階大会議室

写真コンクール作品募集

簡保資金融資施設を題材に

郵便局では、第11回簡保資金写
真コンクール作品を募集しています
テーマは、簡保資金融資施設を
題材とした明るい作品です。
サイズは、カラーはスライド35
mm以上、白黒は四つ切り、それぞ
れ5点以内で、組写真の場合は1
組3点以内です。優秀作品に賞を
応募者全員には記念品を進呈しま
す。作品の受け付け、問い合わせは
10月31日まで郵便局保険窓口へ申
し込みください。

二種混合と合わせて

三種混合予防接種を8月から実施

昭和50年から中止していましたが、三種混合予防接種(破傷風、ジフテリア、百日咳)を8月から実施することになり、二種混合と合わせて左表のとおり行います。

▽三種混合Ⅰ期

○対象者 2歳から4歳未満の幼児(ただし、二種混合Ⅰ期を2回以上接種した幼児は除く)

○受付時間 午後1時30分から2時15分まで

○接種方法 左表の日程で3回接種します。

▽二種混合Ⅱ期

○対象者 Ⅰ期(3回目)終了後1年以上経過した2歳から6歳未満の幼児

○受付時間 午後2時15分から2時45分まで

三種混合Ⅰ期、二種混合Ⅱ期・Ⅰ期 予防接種日程表

会場	1回目	2回目	3回目
交野会館	8月21日(火)	9月18日(火)	10月16日(火)
倉治公民館			
松下集会所	8月22日(水)	9月19日(水)	10月17日(水)
星田市民センター	8月23日(木)	9月20日(木)	10月18日(木)
福祉センター			
私市会館	8月24日(金)	9月21日(金)	10月19日(金)

▷三種混合と二種混合の受付時間が異なりますので、注意してください。
▷体温37℃以上や著しい下痢患者の幼児は接種できません。

受ける時 受けた後に 注意すること

予防接種を受ける時に一番大切なことは、確実に接種を受け十分な基礎免疫を作ることにあります。決められた方法で正しく接種を受けましょう。

予防接種は 正しく 受けましょう

もし、届かない時は最寄りの会場へおこしください。

風邪や熱で
受けられなかった時

○接種方法 左表の日程の中で1回接種します。
○二種混合Ⅰ期(今回のみ)
○対象者 二種混合または三種混合のⅠ期を接種していない4歳から6歳未満の幼児
○受付時間 午後2時15分から2時45分まで
○接種方法 左表の日程で3回接種します。
以上の各予防接種には必ず母子手帳、筆記用具を持参のうえ、体温は自宅で計って来てください。なお、三種混合Ⅰ期対象者には白色、二種混合Ⅱ期対象者には青色、二種混合Ⅰ期対象者には黄色の問診票を送付します。

この場合は予防接種依頼書が必要で、必要人は、市役所社会課または星田市民センターで発行しますので、10月19日以降におこしください。

市民のための健康教室 (19)

子供のかかりやすい病気と諸症状

枚方市医師会交野支部 医師 池田 雄二

た赤痢、疫痢、また猩紅熱、結核、破傷風、ジフテリア、腸チフスなど、小さな生命を容赦なく傷めつけた数々の病も、予防注射や戦後いろいろの物が作り出されて、特に多くの人々がその恩恵に預った一つである抗生物質のおかげで、今はもう消え失せて、まずは平穏と言った所です。

ここ20数年の間に科学も急速に進歩し、現在の私たちの住む世界には、石油化学製品、原子力、また人工衛星といった戦前にはなかった色々な物が作り出され、私たちはその恩恵やある種の被害を受けています。

病気の世界では、何もなかった昔(現在ほど良い薬がそろっていない)に比べて、夏によく流行した赤痢、疫痢、また猩紅熱、結核、破傷風、ジフテリア、腸チフスなど、小さな生命を容赦なく傷めつけた数々の病も、予防注射や戦後いろいろの物が作り出されて、特に多くの人々がその恩恵に預った一つである抗生物質のおかげで、今はもう消え失せて、まずは平穏と言った所です。

一昔も以前のおたふくや百日咳は現在のものよりもっと症状がひどかったのですが、昨今のものは軽く、よくよく気をつけねば、みまがいが起る程軽いものもあります。

私は一保育園、幼稚園の園医として、そこで働く職員と会話し、園として困った問題を見聞きしました。

そこで、ありふれた伝染する病気をとりあげ、およそ何日ぐらいたまごで安静療養すれば、登園ができ、他の園児に迷惑をかけないで済むかを下表にしました。

子供のかかりやすい病気と諸症状 (この表は切り取っておはりください)

病名	その症状	休む期間
おたふく	耳の下とその下顎当りのりんばせんがはれ、自発痛と圧痛があり、口を動かすと痛い。脳炎、聾炎、卵巣炎を起す場合があり、不妊症の原因になる時がある。	7日以上
水ぼうそう	小さな水ぼうそうができ、その周りに必ず赤いフチができる。2、3日のうちに黒いカサブタになる。次から次へとして発熱がありかゆい。跡形が残る比較的信染力が強い。	7日以上
はしか	口の中の頬の粘膜に白いブツブツができ、高熱と激しい咳特有の発疹を呈し、患児は重い病気の時のしんどさが顔に表われる。食欲は進まないし、不気嫌である。肺炎を併発し易い。	特有の咳がとれるまで約7日以上
風疹	はしかに良く似るが症状は軽い。ただ後頭部のりんばせん膨張はあっても脳炎の併発がなければ予後は軽い。(妊婦の妊娠前半期の罹病には要注意)	約3日
百日咳	ケイレン様の咳を夜間と早朝に多く顔を真赤にして、またおう吐を併う場合もある。昔はレブリゼと言った咳をする前に息を吸い込んでからしたものであるが、昨今はこれがないので解り難い時がある。	発病後6週となっているが守られていない
インフルエンザ	突然高熱を発生し、咽頭痛、頭痛、関節痛、咳、鼻が出、肺炎を起せば呼吸困難やチアノーゼ等が出る。学校ではクラスで約20%の患者が出れば自動的に休校になる。	解熱後2日を経過するまで
咽頭結膜熱	真夏の暑い時、子供がプールに行った後、眼のまぶたをはらし熱を出し、のどを腫らし咳をする例の風邪である。これも20%の発生で集団休校となる。	主要症状消退後2日を経過するまで
ポリオ	ルーズベルト大統領が幼少の時にかかった病気、ウイルスがせき髄の運動神経細胞を犯し、麻痺がきたりする病気。最初は高熱があり、解熱に際し麻痺がきたりする。延髄にすれば、いわゆる鉄の肺を使用する。生ポリを飲んで予防する以外に方法はない。近年生ポリが普及してからはその発生をみない。	病院に入院して治療する
日本脳炎	豚の血の中で増えたウイルスを吸ったコガタアカイエカが人間を刺し、脳炎を起すと言われている。高熱や脳神経の障害、意識障害、頭痛を起す。予防注射のおかげで近年余りその発生を見ない。	同上

っている子やある種の病気の治つて間もない子も、その園の中で生活していただきますので、自分の子や親の都合だけを重んじて、かかりつけの先生に無理を言つて、登園許可書をもらわないように、一度広い視野に立つて考えたいものです。

バス停車場	時間	バス停車場	時間
1 星田山手入口	午前11時35分	2 天野が原4丁目バス停前	午前11時55分
星田大谷橋	午前11時40分	郡津小学校入口前	午前11時35分
星田バス停前	午前11時45分	3 第2中学校前	午前11時40分
星田北バス停前	午前11時50分	教育文化会館前	午前11時45分
2 私市植物園前	午前11時35分	寺南川橋前	午前11時40分
藤が尾バス停前	午前11時40分	森大門酒造前	午前11時45分
私市4丁目バス停前	午前11時45分	神宮寺集会所前	午前11時20分
私市3丁目バス停前	午前11時50分		

老人クラブでは、金婚式を迎えられるご夫婦に記念品を贈ります。対象は、昭和3年9月16日から昭和4年9月15日までに婚姻届を出され、今年9月15日現在まで引き続き本市に住んでおられる夫婦です。

該当される人は、申請用紙に必要事項を記入のうえ、8月25日までに次の老人クラブ役員へ申請してください。

老人クラブ役員
山野清(私部) 91-1046
▽向井久治郎(森南) 91-10174
▽河辻和夫(私市) 91-12773
▽田中玉光(倉治) 91-1107
▽中増次郎(郡津)

申請のときは戸籍謄本1通必要です。お問い合わせは、福祉事務所まで

漫才や踊りなど 楽しい催しがいっぱい 老人福祉大会——9月8日

市では、9月の敬老月間を記念し、65歳以上の人を対象に「老人福祉大会」を行います。漫才や浪曲など楽しい催しを予定しています。その中で、みなさんおそろいでお楽しみください。

○とき 9月8日(土)午後0時30分から午後4時まで

○ところ 老人クラブでは、金婚式を迎えられるご夫婦に記念品を贈ります。対象は、昭和3年9月16日から昭和4年9月15日までに婚姻届を出され、今年9月15日現在まで引き続き本市に住んでおられる夫婦です。

金婚式のご夫婦に 記念品を贈呈

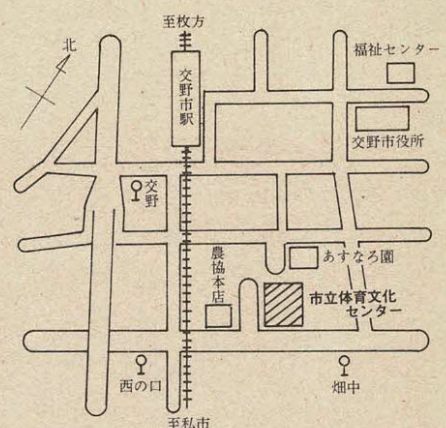
老人クラブでは、金婚式を迎えられるご夫婦に記念品を贈ります。対象は、昭和3年9月16日から昭和4年9月15日までに婚姻届を出され、今年9月15日現在まで引き続き本市に住んでおられる夫婦です。

該当される人は、申請用紙に必要事項を記入のうえ、8月25日までに次の老人クラブ役員へ申請してください。

老人クラブ役員
山野清(私部) 91-1046
▽向井久治郎(森南) 91-10174
▽河辻和夫(私市) 91-12773
▽田中玉光(倉治) 91-1107
▽中増次郎(郡津)

申請のときは戸籍謄本1通必要です。お問い合わせは、福祉事務所まで

老人福祉大会位置図



水の安定した供給を

窓(案内)

水道局(その1)

冬はあたたかく、夏は冷たくておいしい水。そしていつでも出る水道。交野市の上水道は、深井戸からの地下水7、府営水3の割合で供給しており好評です。

現在の給水能力は、1人1日最大給水量440ℓと想定し、6万5、000人の水需要に応えることができます。

しかしながら、今後、本市においても、人口の増加や生活様式の高酸化にともない水需要は飛躍的に増大すると思われまます。

現在の給水能力では、本市も決して安心ばかりではいられません。昨年の福岡市、今年の東京都の水不足の事態をみますと、他人事ではありません。

建設省の発表を見ますと、昭和65年度までの水資源の見直しは、計画されている諸対策を全部完了するとしても、関東地区で7億、京阪神地区で3億、北部九州地区で2億2千万が不足すると予想されています。

水道法で「豊富で安い水」を供給すると定めている言葉は、現在では通用しなくなっています。

本市でも、今冬は琵琶湖辺山地の積雪量の減少とあわせて、天気予報で空梅雨の恐れがあるとの情報を重視して、急拠深井戸2本を掘り替えるなど、本市独自の水源確保に努力しています。

水は「限りある資源」です。節水に対してみなさんのご協力をお願いします。

水道局配水課

深井戸7本(取水能力1万5、000m³)からの清れつな地下水を塩素、PAC、苛性の薬品注入によって水処理を行い、鉄、マンガンを除去して浄水を作り、府営水と混合して各配水池に送水しています。

交野市内の土地は高低差が大きく、一列の配水池では水圧の関係上配水が困難なため、特高区、高区、低区の配水池の3系列によって、みなさんの家庭に給水を行っています。

素人工事は事故のもと

世の中便利?になったもので最近ではスーパーマーケットにも給水器具が置かれ、しきりに日曜大工ならぬにわか水道屋を宣伝しています。

しかしながら、水道工事は専門家でなくても熟練を要するもので、素人がこれを行えば水漏れの原因で大切な家を傷めたり、多額の水道料金を支払う破目になるケースがしばしば見られます。

水漏れは、夜間、休日を問わず水道局へ

道路上も含め水道管に異常が生じた時は、夜間、休日を問わず、すぐに水道局へ連絡してください。どんな漏水でも放っておくと、ムダになるばかりか、大きな事故につながる恐れがあります。

ただし、量水器より二次側(蛇口側)の水道管、水洗便所、温水器等に異常がある場合は、公認店へ修理を申し込んでください。

違反建築は給水お断り

市の給水条例では、給水工事公認店以外が工事することを禁止していますので、水道工事は必ず公認店に申し込んでください。

家屋の新築は一生一代の仕事です。その家屋の機能をいかにするために給水設備の確実な設計、施行は欠かせません。

新築時における水道工事のいろいろな手続きを要約すると

水道局配水課

- ①公認店のなかから工事施行業者を選んで、設計と工事費の見積りを行う。契約を締結すると建築確認申請書をそえて契約業者に書類手続きの代行を依頼する。
- ②建築確認を受けていない建築物は給水を受けることができません。
- ③工事完了と同時に竣工検査が行われます。検査に合格すると「検査合格証」が交付されます。
- ④最後に、入居する日が決まれば市民課もしくは星田出張所か水道局に連絡すると、それで全てが完了します。

おかあさん おうちのかぎはだいじょうぶ

8月は夏の防犯活動強化月間

夏になると開放的な気分にはた
る機会が多くなり、そのために夏
特有の犯罪が多くなります。

そのため枚方警察署は、8月を
このような犯罪の防止や夏休み中
の子供を非行から守ろうと、夏の
防犯活動を8月31日まで行ってい
ます。

みなさんは、被害にあわないよ
うに次のことに十分注意ください

夏に多い犯罪を防ぐには

- ▼女性をねらう犯罪の犠牲になら
ないために
- 回り道でも、明るい人通りの
多い道を通りましょう。
- 同じ方向へ行く人と連れだつ

て帰りましょう。

○ 危険を感じたら近くの家にか
け込み、一一〇番しましょう。

▼あき栗ねらいなど侵入盗の被害
にかかわらないために

○ 家族みんなで戸締りを確かめ
合いましょう。

○ 鍵を大切に扱いましょう。

文化祭11月2日～4日

テーマ「ふるさとかたの」

出演展の申込みは8月31日までに

交野市文化連盟主催の文化祭
を、11月2日から4日まで体育文
化センターと交野市農協本店の2
会場で開きます。

今年の文化祭は、「ふ

るさとかたの」をテーマ
に、作品の展示や文化団
体の発表会、菊花の展示
を行います。

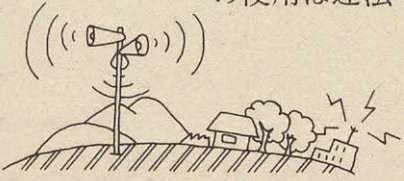
文化祭の目的は、市民
のみなさんにもっと文化
に関心を持っていただき
あわせて理解をも深めて
いただくとういうことで
行うものです。

なお連盟では、市民の
みなさんの作品や研究発
表を募集しています。

応募される人は、8月
31日までに体育文化セン
ター内社会教育課まで申

8月は 不法電波一掃月間です

ハイパワー市民ラジオ
の使用は違法です。



▼自転車を盗られない
ために
○ 丈夫なクサリ錠や
ワイヤー錠をとりつ
けましょう。

○ 目の届くところに
おきましょう。

▼少年の非行を防ぐために次の点
に注意しましょう。

○ 理由もないのに帰宅がおそい
帰宅しても沈んでいる。

○ 親の知らない友人から電話が
かかる。

○ 金品を勝手に持ち出す。

犬を正しく 飼いましよう

犬を飼う場合は、次のことを必
ず守りましょう。

▼毎年登録と狂犬病予防注射2回
(春・秋)を受けさせる。

▼犬をつないで飼う。
人の出入りする場所につながらない
ひもは短くつなぐ。

放し飼いにしない。

▼道路、公園等で排せつしたふん
は、飼い主が責任をもって処理す
る。

▼犬を十分制御できる人が運動に
連れだす。

かむくせのある犬には口輪をは
める。

▼犬を捨てない。
捨てたは野犬のもとになります
不衛生な犬は保健所に引き取つて
もらいましょう。

▼野犬がうろつ
ていたら

ハガキか手紙に
略図を書いて、
保健所へ補償依
頼書を出しましよう。

大阪府から補償に来てくれます

四条囃保健所

〒575 四条囃市江瀬美町1番16号
(☎0720-78-11021)

▽不用犬の引き取り日

毎週火・木曜日
午前9時30分から午後5時

不用猫の引き取りは
北河内府民センター
〒573 枚方市大垣内町2丁目15番

市議会議員 駅前でのあいさつ 自粛を申し合わせる

議会では、来る市議会議員
選挙に際し、駅前
に立つてのあいさつを自粛する
との申し合わせがありました。

1号(☎0720-44-1331)
▽不用猫の引き取り日
毎週火・木曜日
午前9時30分から正午

就任のあいさつ 収入役 和歌芳一



このたび、前任
者松尾次蔵氏の任
期満了に伴い、収
入役の重任を拝命
いたしました。

本市も市制施行
以来7年余り、人

口も6万人を超え、順次市の基盤
も整ってきましたが、交野の「ま
ちづくり」はまだ程遠いのが現状
です。

市民のみなさんのご要望に
るためになすべき事は山積みして
います。

加えて、48年秋の石油ショック

それにとまらぬ狂乱物
価を経てようやく安定
してきたかの日本経済
ですが、第2の石油危
機によってどのような
影響をうけるか心配で
す。

かつて激動の70年代といわれま
したが、これから迎える80年代も
厳しい幕明けとなりそうを雲行き
です。

このような重大な時期に大役を
お任せつかり、身が引き締まるよ
うな思いで責任の重大さを感じて
いる今日のごごろです。

もとより浅学非才、未熟者では
ありますが、誠心誠意職務に励む
所存です。

どうぞ前任者同様、ご指導、ご
べんたつを賜りますようお願い
申し上げます。



定期的に行われる交通安全教室

「遊び」ながら安全教育を 子供の交通事故防止

夏は、子供の事故が急増するシーズンです。学校を中心とした規則的な生活から解放されるために、せっかくな身について交通安全のルールも、とかく忘れがちになります。

また、ドライパーも暑さと疲労で居眠り運転が増えるなど、子供への注意がおりそかになりがちです。歩行中の子供の事故で多いのが「飛び出し」と「車の直前直後の横断」です。子供を交通事故から守るには、公園など安全な場所で遊ばせることとはもちろんですが、日ごろの安全教育が何よりも大切です。といっても「あぶないよ」とか「注意しなさい」といった抽象的な言葉だけでは、子供は自分の行動に結びつけて理解することはできません。むしろ、子供の日常をよく観察しながら「遊び」に結びつけて、交通ルールを教えるのが効果的です。

子供の行動スタイルを知ろう

子供に対する交通安全のしつけは、画一的でなく、心身の発達に応じた方法で行うのが理想的です。そのためには、子供の特性をよく知っておく必要があります。そのいくつかを紹介しましょう

歩行中の子供の事故で多いのが「飛び出し」と「車の直前直後の横断」です。

▽考えや行動が一面的

踏み切りで列車の通過を待っているときでも、向う側に母親の姿を見つければ一目散にかけ出したりします。

注意力が一か所に集中し四方に「適正配分」することがなかなかできません。▽物事を単純にしか理解できない

黄色い旗をあげれば、あるいは信号が青になれば、車は必ず止まるものと思いがち傾向があります。母親といっしょに横断して子供だけが事故にあ

うケースが多いのは、青信号になったからといって車の止まるのを確認しないまま走り出すからです

▽応用動作がきかない
いつも通る道路では交通ルールは守れても、初めて通る道では応用がきくとは限りません。

運転免許の更新 (切替)

夏休み中の事故は、レジャー地や帰省先での発生が多いのもそのためです。

運転免許更新(切替)には次のものが要です。
○更新の場合
(イ)大阪府内居住者 運転免許証写真1枚
(ロ)他府県からの転入者 運転免許証、住民票の写し1通

許証、写真2枚
(手数料は1、900円です。)
○本籍、住所、氏名の変更の場合
(イ)大阪府内居住者 運転免許証住民票の写し1通
(ロ)他府県からの転入者 運転免許証、住民票の写し1通、写真1枚

水魔から

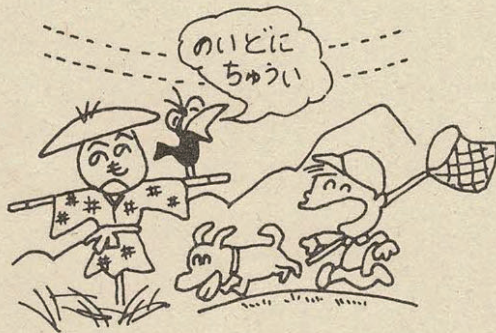
子供を守ろう

水遊びのシーズンがやってきました。子供たちは水辺に行つて遊ぶようになります。

子供を水の事故から守るために保護者は次のような点に注意しましょう。

毎年このころになると、悲惨な子供の水の事故が目立つて増えます。

▽子供たちの水の事故は、ほんのちよつとしたすきに起ります。たとえば、親が立ち話に夢中になっている間に、防水用にはまってしまったというようなケースがあります。



とくに幼児の場合は自分で危険かどうか判断できませんので保護者は子供の身になって、安全を考えてあげてください。

▽子供たちだけで、水泳や水遊びに行かないようにふだんから注意する。行くときは保護者などが同伴する。▽イカダ遊びや危険な水辺で遊んでいる子を見かけたなら声をかけ安全な場所まで遊ばよう注意する。▽危険と思われる池や川、用水路、野井戸などには柵やふた、標識などを設け、まわりの草も刈っておく。▽雨降りの後など川や用水が増水しているときは、子供を近づけな

保母さんの登録を!

保育所のパートまたは産休職員の
交替保母を希望される人はいませんか
○資格 健康で保母資格のある人



履歴書と保母
資格証明書の写
しをもって、幼
児対策室までお
こしてください。

終了30分前には受付を済ませるよ
視力検査などがありますので、
課運転免許証係(☎0720-45
11234)まで。

うにしましょう。
なお、土曜日は大変混雑します
ので、平日の午後を利用するとよ
いでしょう。
問い合わせは、枚方警察署交通
課運転免許証係(☎0720-45
11234)まで。

間違い電話は
かかって迷惑
かけて損



いたずら
電話は
やめましよう

交野電報電話局



月輪の滝に歩道橋が完成……交野市と京阪電鉄(株)では、私市区と地主の西村さんの協力をえて、月輪の滝に歩道橋を設けました。

月輪の滝は、くろんど池に通じる私市ハイキングコースの名所の一つです。

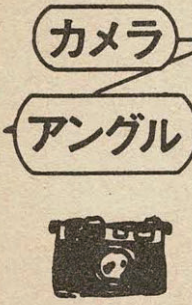
ところが、今までのコース(歩道橋の右側)は急傾斜の岩場にロープをはった難所で、ハイキングシーズンの日祝日など大変混雑して危険な所でした。

今後は、家族づれでもゆつくりとハイキングを楽しめることでしょう。

楽しいキャンプファイヤー……本市では、交野市親の会やその他関係各機関の協力をえて、心身に障害をもつ子供たちにキャンプの楽しい経験をと、親子キャンプを行いました。

キャンプ場について子供たちはお母さんと入村式をすませ、ボランティアやヘルパーのお兄さん、お姉さんと一緒に歌をうたったりゲーム遊びに熱中。

夜には、参加した162人がキャンプファイヤーを囲んで、キャンプの楽しさを満喫しました。(7月23日、野外活動センター)



お知らせ

市営葬儀を利用ください

本市では、市民のみなさんの生活改善をはかるため、市営葬儀を受付けています。使用料は下表のとおりです。

申し込みは、市役所内社会課までおこしください。

市営葬儀使用料

全部使用	一部使用(霊柩車を除く)
40,000円	28,000円

飯盛霊園(斎場火葬料)

12歳以上	12歳未満	死産児	死体預かり
12,000円	10,000円	5,000円	1,200円

この届けは、今後1年間の支払いについて審査する大切なものです。届け出が遅れたり、忘れられたり、支給が遅れるばかりでなく、

- 員になり次第しめきります)
- 費用 1人500円(検診日徴収)
- 申込期間 8月20日(月)から8月23日(水)まで
- 申込場所・時間 市役所内社会課は午前9時から午後5時まで、星田市民センターは午後1時から

福祉年金受給者は、通知受付けを下表のとおり行います。福祉年金受給者は、通知受付けを下さいます。

福祉年金 定時届を

8月24日まで
に印鑑を持参のうえ、市役所生活環境課で申し込みください。

福祉年金定時届出張受付日程表

受付日	時間	場所	地区
8月17日	9:30~10:30	森集会所	森南、森北
	11:00~11:30	寺集会所	寺、傍示
8月20日	1:30~3:00	私市会館	私市、私市山手
	9:30~11:00	郡津公民館	郡津、梅が枝、松塚、幾野
8月21日	1:30~3:00	教育文化会館	倉治、浜の池
		星田市民センター	星田、星田山手、南星台、藤が尾、妙見坂
8月22日	1:30~3:00	福祉センター	私部、向井田、青山、その他

家庭用品 修理会

みなさんの家庭で修理が必要なものがありましたら、この機会をご利用ください。

○とき 8月21日(火)、22日(水) 23日(木)、午前10時から午後3時まで

○ところ 福祉センター横

○対象 くつ、なべ、かき、包丁はさみの研磨

○主催 交野市消費生活問題研究会

胃の集団検診

申込みは8月20日~23日

胃の集団検診日程表

月日	場所
9月4日(火)	星田市民センター
9月5日(水)	保健センター
9月6日(木)	保健センター
9月7日(金)	
9月10日(月)	
9月11日(火)	
9月12日(水)	

本市では、市民の健康を守るため右表の日程で胃の集団検診を行います。

○対象者 市内在住の40歳以上の(人(定員に余裕がある場合は、40歳以前の希望者も受け付けます))

○定員 300人(定員になり次第しめきります)

○費用 1人500円(検診日徴収)

○申込期間 8月20日(月)から8月23日(水)まで

○申込場所・時間 市役所内社会課は午前9時から午後5時まで、星田市民センターは午後1時から

5時まで受け付けます。

なお、申込みのときには住所、氏名、生年月日、電話番号を記入していただきます。

問い合わせは社会課まで。

▷時間はいずれも午前9時から11時45分まで。検診日は受付の際、日時を指定します。

消費生活リーダー養成講座

年金を受けられなくなりますが、新しい証書を受けておられる人は、新しい証書を持参ください。

注意ください。

なお、厚生年金等の公的年金を

問い合わせは市役所社会課まで

消費生活リーダー養成講座

回	月日	テーマ	講師(敬称略)
1	9月11日(火)	消費者問題と消費者の権利	大阪府立消費生活センター 主幹兼教育普及課長 林 郁
2	9月18日(火)	食品の安全性	大阪市立環境科学研究所 衛生化学科 研究主任 石橋 武二
3	9月25日(火)	クリーニングの諸問題	大阪府クリーニング環境衛生同業組合 クリーニング研究所所長 遠藤 啓
4	10月2日(火)	販売戦略と消費者の心理	関西大学 社会学部 教授 中農 晶三
5	10月9日(火)	子供と消費生活	豊中市立服部・小曾根保育所 所長 田村 雅弘
6	10月16日(火)	住宅設備器の諸問題	大阪市立大学 生活科学部 講師 中根 芳一
7	10月23日(火)	最近の苦情事例	大阪府立消費生活センター 技師 入口ユキコ
8	10月30日(火)	消費者被害の救済	弁護士 松重 君子

* 時間はいずれも午後1時30分から4時まで



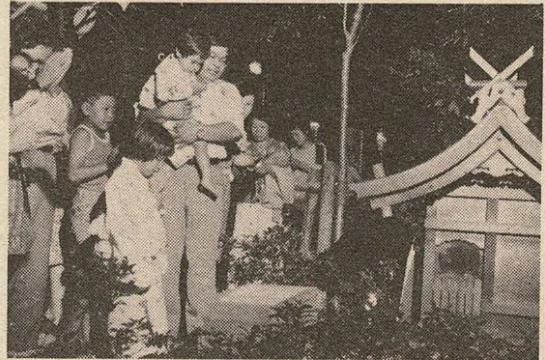
七夕まつり復活……織姫を祭る倉治の機物神社で、同神社に伝わる七夕まつりを新しい市民にも知ってもらおうと、さる7月7日、七夕まつりが行われました。

この七夕まつりは、江戸時代に発刊された河内名所図会にも盛大に行われたと伝えられており、約150年ぶりの復活です。当日は、子供たちが思い思いに作った飾り物や願い事をする短冊を、境内に立てられた大きなササ20本に飾りつけ、七夕まつりを楽しみました。

弁財天まつり復活……7月13日、星田妙音池の弁天島で弁財天まつりが20数年ぶりに催されました。

弁財天まつりは、戦後、衰退していましたが、今春、妙音池のほとりに星田会館が完成、同時に弁天島の復旧工事も完成したのが発端となり、星田区や地元の人たちの奉仕で復活されました。

日が落ちるころになると、夜店のあかりもあざやかに、お参りにくる家族づれが次々と訪れ、おそくまでにぎわっていました。



お知らせ

9月1日から10月15日まで
老人健康診査、向老期健康診査
病気の早期発見にこの機会を

市では、お年寄りの健康管理に役立てばと、市内の病(医)院で老人、向老期健康診査を行います。病気の早期発見、早期治療にぜひこの機会をお役立てください。

○老人健康診査
対象は満65歳以上の人の後日お送りします受診票を持って最寄りの病(医)院で受診ください。

○向老期健康診査
対象は満60歳から満64歳までの人

受診票は福祉事務所、星田市民センターでお渡ししますのでおこしください。

○診査期間
9月1日(土)から10月15日(月)まで

○診査費用
無料(ただし1人1回受診です)健康診査を行う病(医)院は、受診資格は、来年3月31日まで

診票をお渡しするときにおしらせします。

なお、老人医療証をお持ちの人は、受診のときに病(医)院の受付に受診票と一緒に提出してください。

問い合わせは福祉事務所まで。

中学卒業程度
願書受付は
8月14日から
認定試験

大阪府教育委員会では、就学を猶予または免除された人を対象に中学卒業程度認定試験を11月9日(金)に行います。

受診資格は、来年3月31日まで

第7回京阪ブロック未婚者の集い

第7回京阪ブロック未婚者の集いが、京阪ブロック身体障害者協議会の主催で開催されます。

1人でも多く参加ください。

○とき 9月2日(日) 午前10時から午後3時まで

○ところ 交野私部会館

○参加費 1,000円(昼食、席料等を含む)

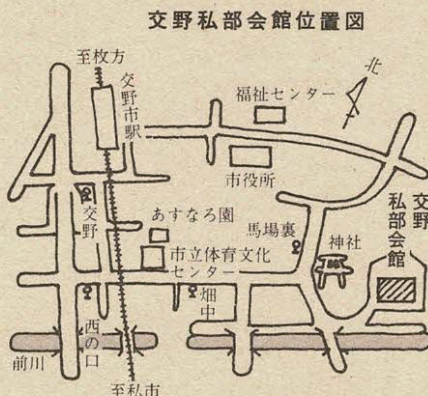
○申込み・問い合わせ先 8月20日(月)までに、市役所福祉事務所まで

に満15歳以上の人です。

試験科目は、国語、社会、数理科、外国語で、合格すると高校入学資格が得られます。

願書受付期間は8月14日(火)から9月13日(木)までです。

詳細は府教育委員会(〒540大阪市東区大手前之町、☎06-941-0351)まで。



日赤募金

ご協力ありがとうございました

54年度 日赤募金実績額表

地区名	金額(円)	地区名	金額(円)
倉治	129,400	傍示	2,000
幾野	115,360	森	48,230
郡津	122,500	私市山手	113,890
松塚	99,530	私市	115,500
梅が枝	54,285	妙見坂	103,651
私部	157,850	南星台	85,500
行殿	47,800	星田山手	56,700
青山	61,000	星田	161,921
向井田	37,300	藤が尾	64,879
柴野	15,100	駅前住宅	50,000
天野が原町	115,530	学校	59,491
浜の池	10,200	その他	29,583
寺	63,500		
合計		1,920,700	

善意銀行

私市の鷺田千代子さんから手作り人形15個を預託していただきました。

この善意に厚くお礼申しあげます。

寄贈

日赤奉仕団交野地区から市内の各小中学校に、薬品庫を寄贈して

大掃除日
変更のお知らせ

7月1日(日)の大掃除は、雨のため8月19日(日)に変更になりました。

対象地域 私部、柴野(第一) 青山、行殿、向井田

大掃除のゴミは、正午までに指定の集積場所へ出してください。

交野山への道(3)

奥野 平次

交野を
歩く



観音岩の南にある三宝荒神

幻の岩倉開元寺を求めて、昭和29年に「下法谷」と呼ばれている岩場の東をはじめとして、数か所の発掘を始めた。二層の焼土があらわれ、出土した瓦片などから下層は鎌倉時代、上層は室町初期のものとなった。倉治村では、山上の寺院は織田信長によつて焼き払われたと言ひ伝えられてい

た。上層の焼土がそれらしい。しかし、実際に手を下したのは信長の命を受けた筒井勢であろう。荒神 交野山の山頂には梵字を彫つた岩が三つある。観音岩とこれを中央にして北に大日如来、南に三宝荒神の岩である。三宝荒神とは仏法僧の三宝を守る荒神である。無障礙経では如来荒神・鹿乱荒神・忿怒荒神の三身をいうと説いている。

荒神は不浄を嫌うため、家の中では最も清浄とされる「かまど」の中に常時おられるという。台所の神にされている。観音岩の北の彫り穴から出たという銅板には、河州交野山開元寺中興の開基が命令して建立して奉つた所は三宝荒神の宮・同拜殿、同鳥居、同額、同大石に荒神の梵字を彫り奉つた……とある。梵字(まじ)の左下にかすかに読みとれた「石亀」という小さな文字は、石工だろうか。岩の右横に「寛文六丙午年三月廿八日 法印實傳」とある。

観音岩 「甲の尾」の大岩に神さんがいはる、仏さんがおいでになる。お日さんの上らはる山や……。いつとはなしに大昔から、巨石信仰が始まった。堂塔が焼土と化した後も、嶺々の霊所、諸天大仙人の住む宿所と信じられていた。修験者の長が「まじ」の大梵字を彫りつけている。左下に「寛文六丙午年吉祥日 京都猪熊荒神三宝寺 法印實傳」とある。

観音岩の南には龍王山が見える。そこからここまで石の群が点々と続く。「あれは道と違うだろうか」という人がいた。寺社縁起に葛城北峯の宿と見えるなかの金剛寺(傍示の北の地名と龍王山を含む)から甲の尾の宿に来るのは、この石の群を伝ってきたのだろうか。観音岩の北には二つの大石が門のように並んでいる。一つの石の北側に「ア」の梵字(まじ)が見える。総てを心配される大日如来仏である。交野山はすばらしい山だ。

体育文化センター だより

婦人健康教室(第2部)

参加者募集

○とき 9月6日(木)から毎週木曜日 午後2時から4時までと毎週土曜日 午前10時から正午まで(ただし、第2土曜日は除きます。)

○対象 市内在住の50歳までの婦人

○定員 30人(先着順)

○参加費 月1,000円

○申込方法 8月23日(木)午前9時から体育文化センターで受け付けます。

ただし、電話や代理人による申込みはできません。

申し込みはできません。

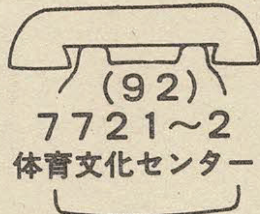
俳句作品募集

世界一短い詩に挑戦しませんか
○対象 市内在住、在勤、在学の15歳以上の人
○規格 色紙またはたんざくに清書していただき、色紙掛、たんざくに添付してください。
○申込方法 9月1日から10日までの間に直接体育文化センターまで持ってきてください。

書道作品展

8月21日～31日

すみいる会では、日ごろの練習の成果を市民のみならずに見ていただくこと、交野展とあわせ



ダイヤルは正確に
まわしましょう

9月8日(土)

一般開放中止

体育文化センターでは、毎月第2土曜と第3日曜を無料開放していますが、9月8日の第2土曜日は老人福祉大会のため開放は中止させていただきます。

北河内地区 総合体育大会終了

さる7月、北河内地区総合体育大会が行われました。

結果は次のとおりです。

- ▽陸上競技 総合第3位
- ▽バレーボール 一般男子優勝
- ▽軟式庭球 一般男子第2位
- ▽卓球 家庭婦人優勝
- ▽サッカー 一般男子第2位

キミの観察や観測の手助けに

ブックコーナー設置

体育文化センター、教育文化会館、星田市民センターの各図書室ではキミの観察や観測の手助けをしようと、植物、動物(昆虫)などの本を取りそろえた各種ブックコーナーを設けます。

○ブックコーナー

- 野外活動コーナー キャンピング、ロービング、救急法、その他
- 観察コーナー 植物、動物(昆虫)、その他
- 観測コーナー 天体、気象、その他
- 工作コーナー よくわかる工作教室、動くおもちゃ、折り紙、その他
- 図鑑コーナー 現色図鑑、カラー自然ガイド、その他

○期 間

8月15日～9月2日

○場所・時間

- 体育文化センター(月、火曜日休館) 平日 午後1時～5時 日曜 午前10時～午後5時
- 教育文化会館(月曜日休館) 平日・日曜 午前9時30分～午後6時
- 星田市民センター(土、日曜日休館) 平日 午前10時～正午、午後1時～5時 (星田市民センターは8月31日まで)



俳句

日盛りや重き工具を腰につけ

福地 豊

紫陽花や旅心湧く一句集

山本 富子

帯しやんと締めて祭りの団扇差し

中村 俊子

藪を出て明るき植田つづく道

林 万智子

紫蘇を揉む泡紫に匂ひけり

大矢 芳子

すきとおり展示の羽織涼を呼ぶ

佐藤 花子

部屋中に藍の香放ち浴衣縫ふ

厚主 ナカ

カーテンの涼しく揺るる部屋に坐す

中野 ちづ

下欄に左奈良道石古りし

北岡みつお

包丁の小刻む音や夏厨

正田 尚子

短歌

木鉄の音のぞかなり義父ひとり梅雨の晴れ間にさつき手入れす 藤田真佐子
変化なき生活を吾のなげかわけありがたやとぞ母思ひ出づ 森 敏江
朝涼し軒に列べし乳母車型新らしく時代の変る 菊井 幽堂

栗の花山一面に一の宮

小宮 君栄

病める子の沢蟹見居る窓明し

田中 靖子

句会案内

○とき 9月2日(日)午後1時

○ところ 福祉センター

○兼題 露

連絡は竹村(☎91-1569)まで。

詩に生かされた郷土
詩集「交野草子」「石の宴」を語る

廣岡昌子詩集「交野草子」と金堀則夫詩集「石の宴」を題材に、2人が交野という郷土をどのように詩の世界に生かされているか、ともに語り合います。

○とき 8月19日(日) 午後2時から4時まで

○ところ 福祉センター

問い合わせは交野詩話会(☎92-10473、夜間のみ)

「まんだ」
郷土史カルタ詠句募集

地域文化誌「まんだ」編集部では、10号発刊記念として、北河内全域をとらえた「郷土史カルタ」をつくることになりました。

「みんなでつくる」という趣旨により、次の要領で、みなさんから広く詠句の募集をしています。

○詠句形式 いろはカルタ、17文字以下

○内容 45のテーマが決まっていますが、交野は次のテーマとなっています。

▼獅子窟寺と国宝薬師如来像
▼山添家 ▼交野山と山岳信仰
▼降臨神話と磐船神社 ▼神宮寺遺跡 ▼天の川伝説と機物神社

○応募句数 制限なし(ただし未発表のもの)

○締切り 9月末

○送付先・問い合わせ先 まんだ編集部(〒573枚方市桜町2-15 ☎0720-4616197)まで

○入選発表 まんだ8号(11月発行予定)紙面で発表

○賞品 入選1句につき「郷土史

食用廃油から石けんを

使えなくなった天ぷら油は、どのように処理されていますか。

下水に流せば、下水管がつまり

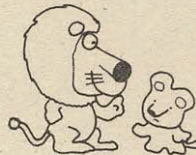
再生されるのをご存知ですか。

私たちのグループでは、廃油回収をしていますので連絡ください

問い合わせは杉本(☎92-15793)まで。

6万人の広場

前夜祭25日
本祭26日



楽しみにネ!

カルタ、1組進呈
○発行予定日 昭和55年7月

ら10時まで

○8月26日(日)一本祭

子供みこし、その他のデモンストラーション 午前10時から

ステージ 午前10時から午後8時まで

みんなの広場 午前10時から午後6時まで

▼ところ
○松塚公園(郡津駅前)

6万人の広場に出展、出演(子どもみこし、その他)を希望される人は、実行委員長奥敏和(☎91-3560、夜間のみ)までお願いします。

岩と雪の殿堂

北アルプス(立山・剣岳)へ

3000mを越す峰が居並ぶ北アルプス。

その北アルプスの北端にあり、万年雪に覆われている立山、剣岳を歩きませんか。

家族向きコースから上級者向きコースまで、4コースを準備しています。

登山をしたことがない人も大歓迎です。

○とき 9月22日(土)夜から25日(火)朝まで。

○集合 9月22日午後9時 京阪門真市駅前ロータリー

○コース 剣コース、立山縦コース、五色の原コース、立山周辺散策コース

○費用 1万8、500円(小学生1万1、000円、幼児9、000円)、交通費、宿泊費、食事5食分を含む

○申込み・問い合わせ先 8月31日(金)までに、福田(交野市向井田1丁目63-11 ☎92-81119 平日は午後7時以降)まで

○主催 勤労者山岳会ぐずの会

茶華道協会

入会者募集

華道協会では、協会に「お茶の部」を加え、新しく「茶華道協会」として再出発することになりました。

そこで、協会では、茶道、華道のどちらかの教師の資格を持っている人の入会を募集しています。

入会希望者は、大門(☎91-251)まで連絡ください。

交野盆踊り愛好会

これから夏の風物詩としての「盆踊り大会」が市内のあちら、こちらで催されます。

市内の盆踊りは地元青年会OBの集まりである交野盆踊り愛好会と一緒にやりませんか。

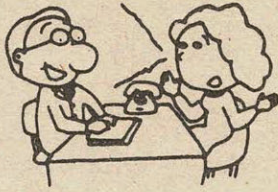
この会は昨年8月に発足した会ですが、現在、会員が16人います

会員はいずれも、歴代の青年会長や3年、5年、8年と地元の青年会を愛した者ばかりです。

単に「音頭が好き」以前にやつ

おしらせコーナー

各種の相談



▷法律相談

8月16日(木) 9月6日(木) 午後1時～3時 福祉センター

▷人権相談

8月16日(木) 午後1時～4時 福祉センター

▷行政相談

8月18日(土) 藤が尾会館 9月12日(水) 福祉センター 9月14日(金) 天野が原会館 午後1時～4時

▷税の相談

8月の税の相談は休みます。

▷教育相談日

9月14日(金) 午後2時～4時 福祉センター

▷交通事故無料相談

9月11日(火) 午前10時～午後3時 福祉センター

▷園芸相談

8月23日(木) 午後1時～4時 市役所緑地保全課

▷心配ごと相談

毎週水曜日 午後2時～4時 福祉センター

▷結婚相談

8月22日(水) 9月12日(水) 午後1時～4時 福祉センター

▷児童相談

毎週木曜日 午前10時～午後2時 福祉事務所相談室

▷家庭児童相談

毎週火・木曜日 午前10時～午後3時
毎週土曜日 午前10時～正午 福祉事務所相談室

ブンブン号の



じゅん
かい日

▷8月29日(水) 9月12日(水)

1:30～2:30 星田山手1丁目
3:00～4:30 藤が尾1丁目

▷8月31日(金) 9月14日(金)

1:30～2:30 妙見坂W-3棟
3:00～4:30 南星台公園

▷9月2日(日)

10:30～12:00 郡津駅前

1:30～3:00 私市駅前

3:30～4:30 妙見口

▷9月4日(火)

1:30～2:30 倉治法務省宿舍

3:00～4:30 郡津3丁目

▷9月6日(木)

1:30～2:30 森(創価学園駐車場)

3:00～4:30 藤が尾2丁目

▷9月8日(土)

1:30～2:30 水道局正門

3:00～4:30 星田山手3丁目

国民健康保険税 出張徴収 国民年金保険料

▷8月29日(水)

9:30～10:30 寺集会所

1:30～3:00 私市会館

▷8月30日(木)

9:30～10:30 郡津公民館

1:30～3:00 星田市民センター

▷8月31日(金)

9:30～11:00 教育文化会館

1:30～3:00 福祉センター

保健衛生

だより



▷妊婦教室

9月7日(金)……妊娠中の栄養、保健指導

9月14日(金)……妊娠中の精神衛生、生理衛生、楽なお産、家族計画

9月21日(金)……衣類ともく浴と保育、歯の衛生、質疑応答

場所……保健センター

時間……いずれも午後1時30分開講

▷3か月児検診

8月28日(火) 星田市民センター 9月

11日(火) 保健センター 午後1時30分～3時 母子健康手帳、筆記用具必要

▷健康相談

8月21日(火) 9月4日(火) 午後1時～3時 保健センター

▷日曜診療

毎日曜日 午前10時～正午 保健センター

8月の納税

市・府民税

第2期分

納期限 8月31日(金)



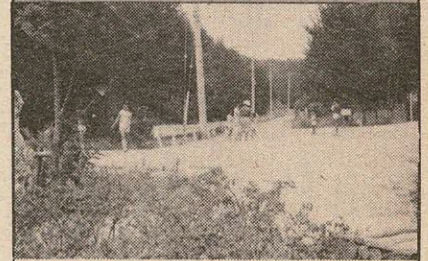
表紙

ネムノキ

(まめ科)

文 北田良一

(元四条畷中学校校長)



牡丹刷毛を思わすよううす紅色の花を、こずえ一杯につけた姿はまことに美しい。

夜になると小葉が閉じ合うのでこの名がついたのである。

奥の細道に「象潟や雨に西施がねぶの花」と詠まれているように雨にうたれた風情は薄命の佳人に通うものがある。

昼は咲き

夜は恋ひ宿るねぶの花

君のみ見めや

わけさへに見よ

(万葉)

主要施設の電話番号

交野市役所(福祉事務所・農業委員会)	92-0121
星田市民センター	91-2031
福祉センター	91-6241
保健センター(日曜診療)	91-8124
体育文化センター	92-7721～2
教育文化会館	91-1825
水道局	91-0016
環境事業所	92-2471
消防本部・署	92-0011

市の人口

(7月末現在)

人口 60,650人	出生 72人
男 30,656人	死亡 23人
女 29,994人	転入 346人
世帯数 17,262	転出 319人

7月の火災と救急

火災件数 3件 救急件数 105件

7月の交通事故

人身事故 16件	自転車事故 6件
死亡 0人	死亡 0人
重傷 0人	重傷 0人
軽傷 17人	軽傷 6人