

# 広報 交野の 60年 11

## 市民憲章

交野は、古くから多くの人々に愛されてきました。私たちは、このまちの良さをいかしつつ、さらによりよい交野を求めて、ここに市民憲章を定めます。

和

(自然と・文化と・人と)

昭和60年11月10日 通巻268号 毎月10日発行 編集と発行-交野市役所総務部



絵でみる ふるさと交野

八丁三所  
星が降る

自転車の放置防止に関する条例12月1日から施行……2・3  
 ふるさとの自然を守るクリーングリーン作戦 ……4・5  
 粗大・不燃物ごみ12月から1ヵ月1回収集(試行) ……9  
 健康は自分で管理 ……12・13  
 みんなのひろば ……22・23

(表紙説明—11)



# 歩行者の安全と生活環境を守る

## 自転車の放置防止に関する条例 12月1日から施行

### 京阪河内森駅と国鉄河内磐船駅周辺が駐車禁止区域指定第1号に

自転車は気軽に利用でき、目的地のすぐそばまで乗って行ける便利な乗り物です。

しかし、最近では、駅や商店などの周辺には放置された自転車があふれて歩行者の通行の妨げになったり、またの美観を損ねたりして大きな問題となっています。

市では、これらの放置されている自転車とミニバイクをなくし、歩行者の安全と道路の機能を回復させると共に、災害時の緊急自動車の通行や防災活動がスムーズにできるようにしようと、「交野市自転車の放置防止に関する条例」を、十二月一日から施行します。

今月は、この条例の主な内容をみなさんにお知らせします。

市民の生活環境を守るために、みなさんの深い理解と協力をお願いします。

### 主な内容

**自転車やミニバイクの利用者**  
守らなければならないこと

○ 自転車やミニバイクの利用者または所有者は、次のことを守らなければならない。

○ 自転車やミニバイクを利用するときは、歩行者に危害をあたえないよう安全に利用しなければなりません。

○ 自転車やミニバイクをみだりに放置して、道路の円滑な通行機能を悪化させてはいけません。

○ 駅の近くの人は、通勤や通学などのために駅まで自転車やミニバイクを利用することを、自分から進んで慎むようにしてください。

○ 鉄道事業者や路線バス事業者用地の提供や整備  
鉄道事業者や路線バス事業者は、自転車駐車場のための

用地の提供および整備について、市から申し入れのあったときは積極的に協力しなければなりません。

**施設を設置する人**

**施設利用者のために**  
自転車駐車を設置する人

官公署や学校などの公益的施設・店舗などの設置者は、周辺の土地利用状況を考慮してその施設利用者のために、自転車駐車を設置するように努めなければなりません。

**自転車駐車場の設置義務と違反者の公表**

都市計画法で定められている近隣商業地内で、店舗などを新築したり増築するときは、定められた基準に従って自転車駐車を設置することが義務づけられました。

その構造および設備は、利用者の安全が確保されるものであり、有効に駐車できるものでなければなりません。

また、駐車を設置する前には、あらかじめ市に届け出が必要となりました。そして、設置した場合は、

駐車をその目的に適合するように管理しなければなりません。

**違反した人に対し、駐車場の設置や原状回復、その他違反を是正するよう必要な措置や指導をします。**

なお、市はこの義務事項に違反した人に対し、駐車場の設置や原状回復、その他違反を是正するよう必要な措置や指導をします。

### 河内磐船駅の近くに 12月自転車駐車場オープン

使用申し込み11月20日から受付

市では、現在十二月一日から

国鉄河内磐船駅の近くで、自転車と単車を収容する駐車場の建設工事を進めています。

収容台数は約四百五十台です。

なお、市ではオープンを前にこの駐車場の使用申し込みを出張受け付けします。

由なしに従わないときは、その旨を公表します。

**放置禁止区域の指定と区域内に放置された自転車の措置**

市は、特に自転車の放置を防止する必要がある区域を放置禁止区域として指定します。自転車やミニバイクはこの

区域内に放置できません。放置されている自転車やミニバイクは、市が移送・保管し、規則で定める事項を告示すると共に、利用者の確認できるものについては速やかに引き取るよう通知します。

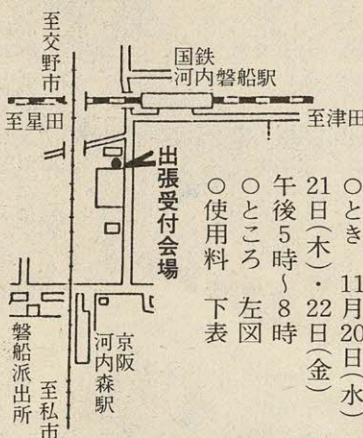
なお、移送・保管された自転車を引き取る時には、一回につき一台千円の移送保管費用が必要です。

**住所と氏名を記入**

自転車には住所と氏名を見やすい力所に記入するよう努めなければなりません。

また、防犯登録をするように努めなければなりません。自転車販売する人は、購入者に、住所や氏名を記入すること、防犯登録をするように勧めなければなりません。

### 自転車駐車場の出張受付会場



### 自転車駐車場の使用料金 (単位：円)

使用期間	自転車	単車
1ヵ月	1,000	1,800
3ヵ月	3,000	5,400



# 河内森駅と河内磐船駅周辺

## 12月1日から放置禁止区域に指定

「交野市自転車の放置防止に関する条例」に基づき、十一月一日から京阪河内森駅と河内磐船駅の周辺が放置禁止区域に指定されます。

区域は、駅の改札口を中心とする半径約二百メートルの範囲の主要道路と公園で、放置を禁止する標識や路面表示がされています。

この区域内に自転車やミニバイクが放置されていると、市が条例に基づいて移送・保管します。

通勤や通学などに自転車やミニバイクを利用している人は、ちよつと早めに家を出て自転車駐車場に駐車しましょう。

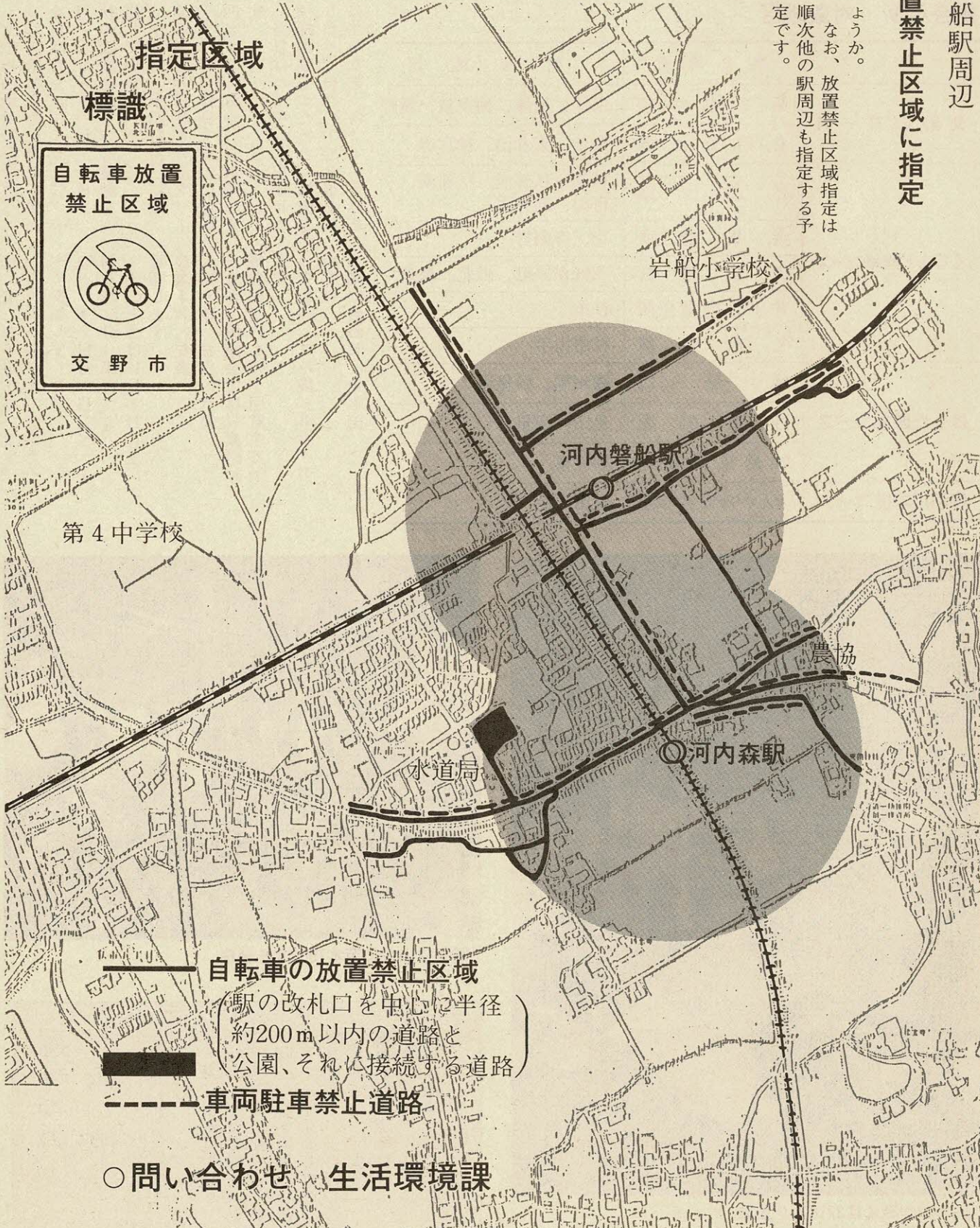
駅の近くの人は健康のためにも歩いてみてはいかがでしょうか。

なお、放置禁止区域指定は順次他の駅周辺も指定する予定です。

### 車両 駐車禁止 道路に指定

京阪河内森駅と国鉄河内磐船駅の周辺道路が車両駐車禁止道路となります。

指定道路は下図の通りです。



—— 自転車の放置禁止区域  
(駅の改札口を中心2半径  
約200m以内の道路と  
公園、それに接続する道路)

—— 車両駐車禁止道路

○問い合わせ 生活環境課



# 11月24日(日) ふるさとの自然を守る クリーン グリーン作戦

## 集合場所・対象地区

コース	集合場所	対象地区
交野山コース	第2中学校	郡津、松塚、梅が枝、幾野
	倉治公民館	倉治、東倉治、神宮寺
くろんど園地コース	私部会館	私部、私部西、私部南、青山、向井田
	寺集会所	寺、寺南野
	天田神社	天野が原町、森北、森南
	井手之内集会所	私市
ほしだ園地コース	私市駅前	私市山手
	妙見口	藤が尾、妙見坂
	妙見川原	星田、南星台
傍示川緑道コース	妙見東沈砂池	妙見東
	どんぐりチビッコ広場	星田山手

交野市山地対策協議会では、「ゴミ捨てぬ心が育てる豊かな自然」をスローガンに、十月一日から十一月三十日まで秋の山地自然を守る運動を実施しています。

十一月二十四日(日)には、ふるさとの自然を守るクリーニンググリーン作戦を市内山地部四コースに分かれて展開します。

当日はハイキングを兼ねた清掃活動をしたあと、植樹をしたり、自然の中で食事を共にするなど、各コースそれぞれに企画されています。

〇問い合わせ 企画室

〇持ち物 弁当・水筒  
なお、協議会では昼食時に補食程度のものを用意する予定です。

〇支給品 ごみ袋・軍手・手ぬぐい

〇問い合わせ 企画室

交野市山地対策協議会では、市民のみならず、家族そろって参加してください。

〇とき 11月24日(日) 午前9時50分(集合)

雨のときは12月1日(日)に延期します。

〇コース 左表



59年の作戦には3718人が参加



59年は山桜の苗木1000本を植樹

蓮華寺の  
仏像  
一般公開

十一月二十四日のクリーニンググリーン作戦参加者のために傍示の蓮華寺で、快慶作の阿弥陀如来立像を午後三時まで一般公開します。

〇保存協力金 三百円必要

(注)蓮華寺へは徒歩で蓮華寺への道幅は狭く、自動車の往来ができません。寺へは徒歩でおこしてください。



# 清掃ハイキング コース図

枚方市



環  
屋  
川  
市

生  
駒  
市



# 秋の全国火災予防運動 11月26日～12月2日

## 怖いのは「消したつもり」と「消えたはず」

慌ただししい年末を控え、十一月二十六日(火)から十二月二日(月)までの七日間、秋の全国火災予防運動が展開されます。

スローガンは、いくら忙しい年末でも落ち着いて火の用心をとの願いを込めて『怖いのは「消したつもり」と「消えたはず」です。』

これからは、特に空気が乾燥しやすく、ひとたび火災が発生すると季節風にあおられ大火災になりやすいときです。

ですから火災になるまえに予防することが大切です。

交野市消防本部・署および交野市消防団では、火災の恐ろしさを市民一人ひとりに自覚してもらい、火災に対する予防意識をもってもらうとこの運動期間中いろいろな活動を行います。

市民のみなさんも、貴重な人命と財産を自分の手で守るため、消防署や消防団の種々の活動に積極的に参加してください。

### 重点実施事項

- 身体不自由者等を中心とした死傷防止対策のために
- ▽ 身体不自由者、独居老人宅等の防火診断をします
- ▽ 福祉施設、病院等に対する避難訓練を指導します
- 家庭および地域における防火対策のために
- ▽ 家庭を対象とした防火知識の普及PRをします
- ▽ 家庭で起きやすい火災の初

- 特定防火対象物の防火安全のために
- ▽ 避難訓練の実施と消防用設備等の点検報告を徹底します
- ▽ 消防法違反対象物に対する法的措置を徹底します
- ▽ 適マーク制度の普及に努めます
- 防災機器等の普及のため
- ▽ 防災物品および防災製品を普及します

- 期消火方法の指導をします
- ▽ 地域自衛消防組織の訓練指導をします
- 一般住宅等に対する家庭用
- ▽ 防火機器(ガス漏れ警報器、簡易火災警報器等)を普及します

### 1月から6月までの火災と救急の概況

六十年上半期(一月～六月)に発生した火災・救急の概況は次のとおりです。

#### 火災概況

六十年一月から六月までの火災件数は二十二件で、五十

九年同期の二十五件と比べ、少し減少しました。

しかし、建物火災は十二件から十四件と二件増加し、建物焼損面積では八十三平方メートルから五百七十二平方メートルに約七倍も増えました。

損害額でも千四百三十八万五千円から六千八十四万六千円と約四倍の損害です。

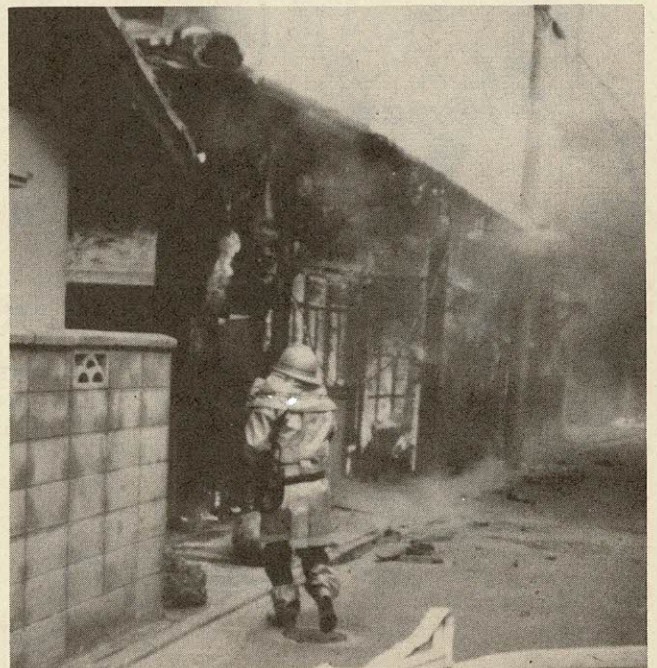
また、救護出動(火災にいたり、いざいざも発見が遅れたり、その処置を誤ったもの)と約四倍の損害です。

また、救護出動(火災にいたり、いざいざも発見が遅れたり、その処置を誤ったもの)と約四倍の損害です。

### 火の用心

### 7つのポイント

1. 寝たばこやたばこの投げ捨てをしない
2. 子供にマッチやライターで遊ばせない
3. 風の強いときはたき火をしない
4. 天ぶらを揚げるときはその場を離れない
5. 家のまわりに燃えやすいものを置かない
6. 風呂のからだきをしない
7. ストープには燃えやすいものを近づけない





# 問い合わせなどに 使用しないでください 119番は「火災」・「救急」専用電話です

もし火災になったら

- ◎ 通 報 (消防に知らせる)
- ◎ 消 火 (小さい火のうちに消す)
- ◎ 避 難 (危険と思えば逃げる)

119番のかけかた

火災・救急等で119番をかけるときは、あわてずはっきりと知らせてください。

(例) 「火事です。場所は、〇〇町〇丁目〇〇番地の〇〇〇〇です。2階の天井裏が燃えています。目標は、〇〇小学校の〇側〇〇メートルぐらいです。  
電話番号は〇〇の〇〇〇〇番です。」

## 火災概要 (1月~6月)

区 分	60 年	59 年
総出火件数 (件)	22	25
建物火災	14	12
林野火災	2	4
車両火災	2	3
その他火災	4	6
焼損棟数 (棟)	17	14
り災世帯数 (世帯)	12	13
り災人員数 (人)	41	35
建物焼損面積 (㎡)	572	83
林野焼損面積 (a)	28	71
損 害 額 (千円)	60,846	14,385
負 傷 者 (人)	1	6

## 火災原因 (60年) ワースト3

焼却火4件・こんろ4件・風呂の空だき2件

## 救急事故別件数 (1月~6月) 単位:件

種 別	60 年	59 年
火 災	1	3
交 通	106	92
労 働	13	9
運 動	7	8
一 般 負 傷	69	79
加 害	6	7
自 損	5	3
急 病	280	311
そ の 他	37	43
計	524	555

## 搬送人員 (1月~6月) 単位:件

傷病程度	60 年	59 年
軽 傷	284	299
中 等 傷	223	247
重 傷	39	22
死 亡	8	9
計	554	577

火の元や火の取り扱いに注意しましょう。

## 救急概況

六十年一月から六月までの救急件数・搬送人員とも五十

九年より減少していますが、一日に約三件出動しています。事故種別では「急病」が全体の五四%を占め、次いで「交通事故」の二〇%、三番目は「一般負傷」の十三%です。全体としては、急病による救急件数が減少傾向にあるにもかかわらず、交通事故による救急件数が増加しているのがここ数年の特色となっています。交通ルールを守り安全運転を心がけましょう。

また、急病者の大半は軽傷者で占められています。救急車をタクシー代りに利用されていると思われるので、できるだけ交野市夜間急病センターや交野市立日曜診療所等を利用してください。

## 生計者が交通事故にあわれたとき

# 給付金を支給

財団法人佐川交通社会財団事務局では、一家の生計を維持されていた人が交通事故の被害を受けた、生活に困らている家庭に交通事故被害者援護給付金を支給します。

内には発生した交通事故で次に当てはまる人 ▼死亡された人の遺族 ▼重度の後遺傷害が残る人 ▼引き逃げ事故にあわれた人 (入院十四日以上または入院を要し医師の治療三十日以上を要する傷害)

で世帯の生計が主として維持されていた場合 ▼被害者と同じ世帯の所得合計額が被害者の所得も含めて定められた額以内であること (例) 三人世帯で年間給与収入が四百八十七万二千円未満、四人世帯で同五百三十七万二千円未満)

が交通安全活動に従事中等のときや、被災者の同一世帯に十八歳未満の人がいるときは増額給付します) ○給付の決定 ▼申込受付後調査をし一カ月ごとにまとめて給付先を決定

○給付額 二十万円 (被災者書で確認できる人) 給付先には「給付決定書」を送付 ▼給付申込が毎月の予定給付件数を超えた場合は、所得合計額の低い人から順に決定し、お断りすることもあります ▼給付申込書に記入すべきことを故意に記入せず、また虚偽の記入をし、給付を受ける

○送付先・照会先 財団法人佐川交通社会財団事務局 (〒600京都市下京区烏丸通仏光寺下ル大政所町678番地 ☎075・343・6050) 給付申込書用紙の郵送を希望される人は、宛先を記入した返信封筒に切手をはり同財団事務局まで送ってください。なお、該当しそうだと思われる人は気軽に相談してください。

給付先を決定



# 国民年金

任意加入されている  
サラリーマンの妻などへ

届け出は郵送で

左表のようになります。  
厚生年金保険・船員保険加入者に扶養されている人で、国民年金に任意加入している場合

六十一年度の四月一日から国民年金制度が変わり、厚生年金の妻などで、現在国民年金に任意加入されている人は、

## 届け出が必要

社会保険庁から、現在任意加入されているみなさんへ、「国民年金任意加入被保険者現況届書」の用紙が十一月中に郵送されますので、上表の第三号被保険者に当てはまる人は、次のことに注意していただき忘れずに届出書を返送してください。

このように変わります 国民年金の任意加入者

### 現在の任意加入者

自分自身に所得があり、夫に扶養されていない人

第1号被保険者

保険料は今と同様、個別に納める

注 扶養されている人とは、健康保険の被扶養者となっているような場合をいいます。

厚生年金保険・船員保険加入者に扶養されている人

第3号被保険者

保険料は夫が加入している年金制度からまとめて納付されるため、61年4月以降は個々に納めなくてもよい

ただし、共済組合加入者の妻で国民年金に任意加入されている人にも届出書が郵送されてきますが、今回の届出書は返送する必要はありません。  
(注) 期間中は窓口が大変混雑することが予想されますので、郵送による届け出に協力してください。  
届出方法 夫の勤め先で確認をうけ、保険年金課年金担当まで郵送(〒576 交野市私部一丁目一番一号)  
届出期限 六十一年一月三十一日

## 消費者相談

### 通信販売の注文は慎重に

後、五日以内であれば返品可能、ただし、返送料消費者負担」と書かれていました。市では「商品が届けられてもいないし、返送料どころか二〇%もの解約料を請求するのは不当である」と業者に申し入れたところ、無条件で契約の解除に応じました。

#### 問

雑誌の広告を見て三十五万円のドラムセットを電話で注文し、三日後電話で注文の取り消しをしたところ、商品も届いていないのに解約料として価格の二〇%を請求されました。広告には解約料のことは書かれていませんでしたが、支払わなければならぬのでしょうか。

通信販売は家に居ながらにして品選びができる便利なものですが、商品に対しては消費者の勝手な思い込みも多いものです。表示をよく確認、注文は慎重にしましょう。

## 法律相談

### 相続と税金

#### 答

新聞や雑誌などの広告を見て、はがきや電話などで購入の申し込みをするものを通信販売といいます。通信販売にはクーリングオフ制度(契約後、七日以内であれば無条件で契約解除できる)は適用されません。

相続と言えば必ず税金のことを思い浮かべるほど、両者は密接な関係にあります。それだけに関心も高いのですが税金と言うだけでなんとなく頭が痛くなり、敬遠しがちです。

しかし、そんなに難しく考える必要はありません。相続税の対象は、相続によって得た財産から債務や葬式費用を除外したものが基本となります。さらにその額から二千万円と相続人の数に四百万円を掛けたもの(基礎控除)が差し引かれます。この金額

に対して税金がかかるわけですから、相続財産の額がこれ以下の場合には非課税となります。

また、相続税がかかるとしても妻が相続人である場合、妻が得た相続財産の額が四千万円以内であるか、全財産の二分の一以内である場合、税額はその全額が控除(配偶者控除)されます。未成年者が相続人の場合には、成人となるまでの年数に三万円を掛算した額が税額から控除(未成年者控除)されます。これに対して兄弟姉妹が相続人の場合には、税額が二割加算されます。

相続財産中の土地や建物は、通常の時価(取引価格)で評価されません。建物は固定資産税評価額そのもので評価されます。市街地にある宅地は、路線価方式という方法で評価され、その他の土地は固定資産税評価額に一定の倍率をかける倍率方式で評価されます。具体的な数字は税務署で調べることができます。いづれも、実際の取引価格と比べてかなり低い額になっていきますので、普通の住宅が唯一の相続財産である場合には、まず相続税はかからないと考えてよいでしょう。



粗大・不燃物ごみ

# 12月から試行で 1か月に1回収集

七日は今までどおりの地域を収集しますので間違わないように注意してください。

収集できるもの

古家具類、電気製品、自転車、乳母車、カン、ビン、プラスチック製品、タイヤ、発泡スチロール、木くず(木の枝は一握程にして束にしたもの)、雑草は袋に入れたもの

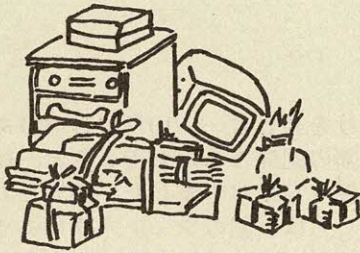
収集できないもの

産業廃棄物、土砂、ブロック、プロパン、ガスボンベ、劇薬、建築による廃材、毒物、危険物、エンジンオイル等の廃油、木くず(木の枝で長さが一握以上束にしているもの)、雑草で袋に入れないもの、バッテリー等

出すときの注意

○ごみは午前9時までに集積場所へ

市民の生活様式が近代化されるにつれ、消費生活が増大し家庭から出される粗大・不燃物ごみは年々増加しています。環境事業部では、家庭から出される粗大・不燃物ごみをより効率よく収集し、清潔で住みよい環境をつくるため、十二月から六十一年三月までの三ヵ月間を月一回収集の試行期間と決めました。各地域の収集日は下表のとおりです。なお、十一月二十日、二十



12月からの粗大・不燃物ごみ試行収集日程表

地域	曜日	12月	1月	2月	3月
倉治	第1水曜日	4日	8日	5日	5日
東倉治					
神宮寺	第1木曜日	5日	9日	6日	6日
天野が原町					
寺南野	第1金曜日	6日	10日	7日	7日
森北					
森南	第2水曜日	11日	15日	12日	12日
幾野					
郡津	第2木曜日	12日	16日	13日	13日
松塚					
私市	第2金曜日	13日	17日	14日	14日
梅が枝					
妙見東	第3水曜日	18日	22日	19日	19日
私部					
私部西	第3木曜日	19日	23日	20日	20日
私部南					
妙見坂	第3金曜日	20日	24日	21日	21日
藤が尾					
星田	第4水曜日	25日	29日	26日	26日
南星台					
星田山手	第4木曜日	26日	30日	27日	27日
私市山手					
青山	第4金曜日	27日	31日	28日	28日
向井田					

- 1月は年始のため第2週目から始めます。
- ごみは午前9時までに集積場所へ。
- 一般ごみの収集日と重なるところは集積場所を分けて出してください。

○集積場所の近くに使える自転車、乳母車などを置かない  
○道路上に出す時は、人や車の通行に支障のないよう  
○収集がスムーズにできるよう集積場所の近くには自動車止めない  
なお、収集曜日を間違えて出されても収集できません。

十二月から星田(星田駅裏を除く)、藤が尾、妙見東の地域は、一般ごみと粗大・不燃物ごみの収集曜日が同じになります。

星田・藤が尾・妙見東のみなさんへ

11月までの粗大・不燃物ごみ収集日程表

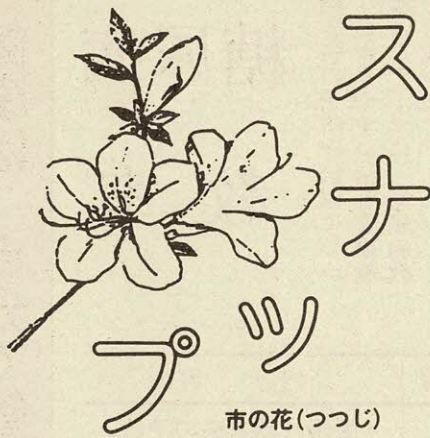
とき	ところ
11月20日(水)	青山、向井田、森北、森南、寺、寺南野
11月27日(水)	私部、私部西、私部南

問い合わせは環境事業部



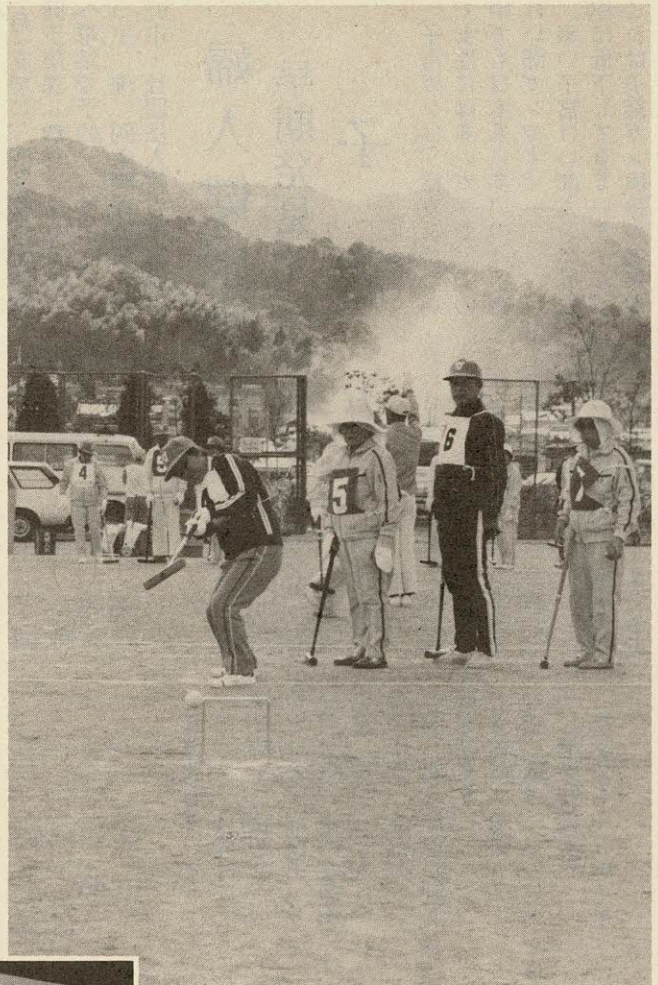






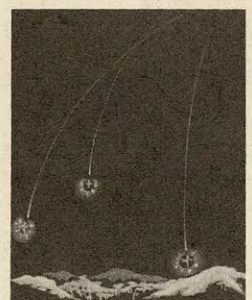
老人クラブで鍛えた技を發揮……10月25日(金)、交野市老人クラブ連合会恒例の秋季ゲートボール大会が私部公園グラウンドで31チーム、250人が参加して開催されました。緑の屏風、交野連山を背景にちよっぴり寒さが肌を感じる秋晴れのもと、審判の合図で試合が始まり、参加者は各老人クラブで鍛えた技を發揮していました。結果は次のとおりです。

優勝 青山Aチーム  
準優勝 松塚Bチーム



◀子供とのふれあい、言葉の大切さを語る……10月19日(土)交野小学校の体育館に、ねむの木養護学校校長の宮城まり子さんを迎えて交野小学校創立100周年記念講演会が開かれ、約1000人の市民が熱心に聴講しました。

講演は、子供に話す一言がその子の生き方(人生)にどんな影響をあたえるかを両親の思い出話や養護学校での出来事などを通して、21世紀を担う子供たちを育てるのは母親の責任であり、先生は母親が送り出した子供たちを迎えてやるのが仕事で、教育は百年前の教育であってはならないと話しました。



表紙

八丁三所

星が降る

文・交野古文化同好会  
絵・森本 順子

星田の古い言葉に八丁三所(みところ)というのがあります。これは弘法大師が獅子窟寺山で秘法をとなえられた時、大空から七曜の星が降り、それが三つに分かれて、高岡山の東にある星の森、光林寺の森、妙見山の頂上に落ちたという伝説によるものです。以来これらの石を影向石(ようごうせき)としてまつることになったといわれています。



健康は自分で管理

# 糖尿病教室

糖尿病の予防と治療について、わかりやすい話と食事療法などをテーマに、糖尿病教室を開催します。

○とき・ところ・内容・定員

下表

○対象 市内に住んでいる

糖尿病患者とその家族

○参加費 無料

○申し込み 十一月二十五日

(月)までに、四条畷保健所保

健予防課(☎78・1021)

へ電話で予約

○主催 四条畷保健所・交

野市・社団法人枚方市医師会

## 糖尿病教室

とき	ところ	定員	内容
11月26日(火) 13:30 ~16:00	体育文化センター 保健センター	100人	<ul style="list-style-type: none"> <li>映画『糖尿病の予防』</li> <li>講演「糖尿病の予防と治療」 講師 協立病院内科 稲垣勝則さん</li> <li>食事記録による個別指導(予約日を決める)</li> </ul>
11月27日(水) 10:00 ~15:00	福祉センター	40人	<ul style="list-style-type: none"> <li>「食品交換表について」の説明 講師 栄養士 森田敦子さん</li> <li>糖尿病食の試食</li> <li>体験交流</li> </ul>

※11月23日、24日、25日の3日間の食事内容をできるだけ詳しく書いて11月26日に持ってきてください。栄養計算します。

## 市民健康講座

### 腰痛は防げる

腰痛に悩む人が最近特にふえています。

その原因は、生活の近代化による運動不足だといわれています。

腰は文字通り人体の

かなめです。

今回は、障害を起さ

ないためにも正しい

知識を学んでいただく

うと、「腰痛は防げる」

をテーマに話していただきます。

○とき 12月13日(金) 午

後2時~3時30分

○ところ 保健センター

○対象 市内在住者

○定員 三十人

○テーマ 腰痛は防げる

○講師 松木整形外科医師

松木康さん

○受講料 無料

○申し込み 十一月十八日(月)

から健康管理室で受付

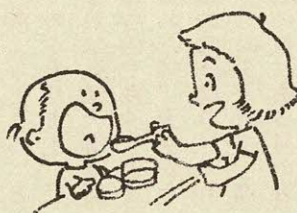
電話でも申し込みます。

問い合わせは健康管理室

原産婦人科(梅が枝 ☎92・0341)

○費用 六百元(受診時に支払ってください)

○申し込み 直接産婦人科



## 第6回 チェイルドデンタル

カリオスタット(虫歯予測)検査を含めた歯の総合健康診査をします。

対象児をお持ちのお母さん、ぜひ受けさせてあげましょう。

○とき 12月4日(水) 午

後1時30分受付

○ところ 福祉センター

○対象 二歳から二歳六カ

月の幼児

○内容 歯科検診、ブラッ

シング指導、カリオスタット

検査、栄養指導、歯に良いお

やつ

○持ち物 歯ブラシとコップ

○参加費 無料

## 婦人健康講座

### 早期発見でほぼ100%なおる

## 子宮ガン

子宮ガンは、胃ガンについて女性には多いガンで、その中でも日本人に多いのは子宮

けい部ガンです。

幸い子宮けい部ガンの死亡

率は低下してきていますが、

これは子宮ガン検診の効果が

表れてきたものと考えられま

す。

今回は、子宮ガンの原因お

よび危険因子について話して

いただきます。

この機会に正しい知識を学

び、また納得のいくまでお

いに質問してみませんか。

○とき 11月21日(木) 午

後2時~3時30分

○ところ 保健センター

○対象 市内在住者

○定員 三十人

○テーマ 子宮ガン

○講師 藤原産婦人科医師

藤原靖久さん

○受講料 無料

○申し込み 十一月二十日ま

でに健康管理室へ

電話でも申し込みます。

## 子宮ガン検診

### 30歳以上の女性を対象

市内に住んでいる三十歳以上の女性を対象に、子宮ガン

検診をしています。

生活保護世帯および市民税

非課税世帯の人は、健康管理

室へ申し出ると無料受診券を

渡します。

○費用 四五百円(受診時に

支払ってください)

会場で健康相談も開きます

ので利用してください。

○申し込み 健康管理室(電

話でも申し込みます)

## 集団検診の部

○とき 61年2月17日まで

の毎月第一・第三月曜日 午

後1時30分から検診

○ところ 保健センター

## 産婦人科で受診

○とき 61年2月まで

○ところ ▼鈴木産婦人科(郡

津五丁目 ☎91・6152)

▼はと産婦人科(藤が尾四丁

目 ☎91・4103) ▼藤



## 飼うなら最後まで 捨て犬はごめん!

大阪府では、いろいろな方法で野犬の捕獲に努めています。もうこれ以上野犬をふやさないためにも絶対に捨てないでください。



○つないで飼うこと  
と  
放し飼いにしている犬は野犬と同じことです。

○不用な犬は四条囃保健所へ  
毎週火・木曜日 9:30~17:00  
なお、翌日が休日の場合は引き取れません。

市内の医療機関の協力により病院・医院で市民健康診断を受けることができます。  
○とき 11月30日までの病院・医院の診療時間  
○ところ 下表  
○対象 四十歳以上の市民  
○内容 問診・身体計測・

# 市民健診

## 受診は11月中



聴打診  
○料金 二百円(受診時に支払ってください)  
診断の結果、精密検査の必要な人は別に千円必要  
七十歳以上の人(医療受給者証持参)と生活保護世帯・市民税非課税世帯の人は健康  
管理室へ申し出ると無料受診券を渡します。  
○申し込み 下表医療機関の窓口



## 40歳以上の市民を対象

### 胃 検 診

四十歳以上の市民を対象に胃検診をします。  
○とき 61年2月27日までの毎週木曜日  
午前8時~正午  
○ところ 交野病院  
○費用 五百円(受診時に支払ってください)  
ただし、七十歳以上の人(医療受給者証持参)と生活保護世帯の人は、健康管理室へ申し出ると無料受診券を渡します。  
○申し込み 健康管理室(電話でも申し込みます)

### 市民健診・医療機関一覧表

(順不同)

病院・医院名	住 所	電 話
交野病院	私部2-11-38	91-0331
星田南病院	藤が尾3-5-1	91-3500
尼子医院	私市8-14-3	91-2050
池田医院	松塚43-1	91-7200
大景医院	妙見坂3-16-1	92-0467
尾崎クリニック	幾野4-16-35	92-0113
小葉医院	星田4009	91-2006
後藤医院	藤が尾4-3-15	92-9500
高田医院	松塚12-20	91-0631
塚原医院	森南2-1-13	91-1275
中尾医院	郡津5-19-20	93-2002
中村医院	倉治6-17-19	91-1012
西井診療所	星田1931-2	92-4510
西井医院	星田4101	91-2213
野村医院	倉治3-50-1	91-6100
三宅医院	倉治7-46-1	93-0108
安井診療所	松塚27-1	93-1333
山添医院	私部1-16-13	91-1025
渡辺内科 クリニック	星田4873	92-0010

ます。  
なお、いずれも生活保護世帯および市民税非課税世帯は無料です。

### 幼稚園・保育所の園児

個人通知をしませんので、直接会場にきてください。  
○とき・ところ 下表  
○対象 市内に住んでいる三歳以上の幼稚園・保育所の園児  
○料金 一回接種につき二百円

### 市内の高校生

○とき 11月18日(月)~61年1月11日(土)  
○ところ 市内の内科、小児科の病院・医院  
○料金 二回接種につき二千八百円

### 園児対象の インフルエンザ予防接種日程表

と ころ	と き	
	1 回 目	2 回 目
星田市民センター	12月5日(木)	12月12日(木)
保健センター	12月6日(金)	12月13日(金)

受付 いずれも13:30~14:45

○申し込み時健康管理室に徴収

市では、幼稚園・保育所の園児と、市内に

## インフルエンザ 予 防 接 種 対象は園児と高校生

住んでいる高校生を対象に、インフルエンザ予防接種をし



福祉

歳末 助けあい運動

十二月一日から「みんなそろって明るいお正月」をスロガンに、歳末助けあい運動が始まります。

交野市社会福祉協議会では、恵まれない人たちが少しでも明るい正月を迎えていただけるように援護活動を展開します。

事業所へは民生委員が、各家庭には地区の役員がお願いにいきますので、みなさんのあたたかい協力をお願いいたします。

共同募金

赤い羽根の共同募金運動に善意の協力をいただきありがとうございます。とうございました。下表のとおりの実績をあげることができました。

60年度 共同募金実績額表 (単位：円)

Table with 4 columns: 地区名, 募金額, 地区名, 募金額. Includes sub-totals for 戸別募金合計, 学校募金, and バッチ募金.

善意銀行

交野市社会福祉協議会の善意銀行に次のみなさんから預託していただきました。

私部の井戸武二さんから十八万円 ▼梅が枝の森田芳子さんから三万円 ▼お助け会から三万円 ▼日本放送協会大阪放送局から交野市民のつどいチャリティーサイン会の収益金三万二千六百三十円

献血

移動採血車が次のとおり巡回します。

この健康診断は、保護者のみなさんに通知しますが、もし通知が届かない場合は連絡してください。

教育

就学前健康診断

61年4月に小学校へ入学する児童

市教育委員会では、六十一年度四月に小学校に入学する新入生の就学前健康診断を、市内の内科・小児科医院でします。

献血にみなさんのあたたかい協力をお願いします。 11月30日(土) 午前10時～正午と午後1時～3時

入学資金の

貸付希望者を

募集

財団法人大阪府育英会では、私立学校の入学資金を融資しています。

資格 六十一年四月に私立学校へ進学を希望する生徒の保護者(大阪府民) ただし、所得制限がありません。

貸付額・定員 私立高等学校・私立高等専

婦人の生活を守る

貸付制度

今月から「大阪府母子及び寡婦福祉資金貸付制度」を七回のシリーズで紹介していきます。

- 修業・修学資金
○就職支度・技能習得・生活資金
○事業開始・事業継続資金
○住宅・転宅資金
○児童扶養資金
○療養・結婚資金
○就学支度資金
○返 済 二十年以内
○問い合わせ 福祉事務所 母子相談員

特設

人権相談所

○とき 12月9日(月) 午後1時～4時
○ところ 京阪モール六階会議室(京阪電車京橋駅下車)
○相談内容 家庭問題 近隣関係、差別問題、児童生徒の「いじめ」の問題、その他人権に係る悩みごと
○相談員 人権擁護委員、大阪法務局人権擁護部職員
○主催 大阪第二人権擁護委員協議会、大阪法務局



# 議会

## 正・副議長

### 監査委員 きまると

十月九日から二十二日まで開かれた第三回議会定例会において、議長に根本武雄さん、副議長に吉村太一さん、議会の選出の監査委員に善光健さんが選ばれました。



根本議長



善光監査委員



吉村副議長

## 教育委員会委員

### 再任される

第三回議会定例会において十月十九日で任期満了となる教育委員会委員の任命があり、私部二丁目に住んでいる井戸泰雄さんが再任されました。なお、十月二十三日に開か

れた交野市教育委員会において、再任されました井戸泰雄さんが委員長に、教育委員の坂本 勇さん(藤が尾)が委員長職務代理者に選ばれました。

## 税

### 年末調整の 説明会

六十年分年末調整の説明会を次の日に開きます。会場へは案内状を必ず持ってきてください。

また、事業主(個人)は郵送済の諸用紙(年末調整のしかた)等も持ってきてください。

○とき 11月26日(火) 午後2時開始

○ところ 福祉センター

○問い合わせ 枚方税務署 (☎44・9521)

### 申告所得税 第2期分の

### 納期限

11月30日

六十年分の申告所得税第二期分納期限は、十一月三十日(土)です。

○振替納税の利用者へ  
税金は十一月三十日に預金口座から自動的に納税できます。

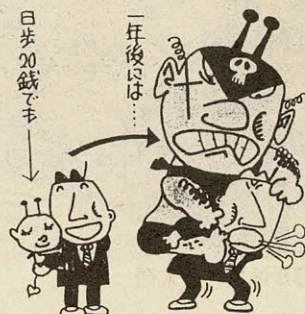
○振替納税を利用されていない人へ  
納期限までに、納付書を持って税務署か、最寄りの金融機関および郵便局で納税してください。

### サラ金による 悲劇を なくすために

だれでも借金はしない方がいいはずですが、

日ごろから収入に見合った生活プランを立て、無理や背伸びし過ぎた生活は送らないという心がけが大切です。

急にお金が必要になったときでも次のことをもう一度考えましょう。  
○本当に必要なお金かどうか  
○親類、知人から借りることはできないか  
○金利の安い郵便局、銀行、その他の金融機関、地方公共団体の小口貸付制度などを利用できないか  
○自分の収入で返せるか  
○利息を含めて、いつまでにどのような方法で返すか  
自分だけでなく、家族とく



## 乳児の医療費は無料

### 請求は3カ月以内

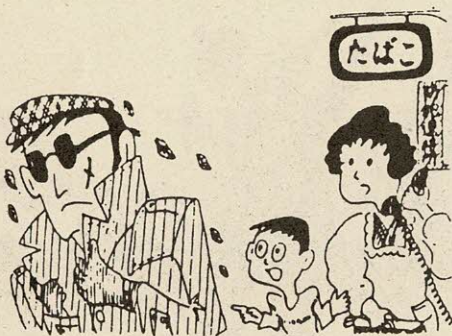
乳児(一歳未満)の医療費は、乳児医療制度に基づき四十九年四月一日から無料となっております。この制度を受けることができる乳児は、住民基本台帳に記載されているか、外国人登録をしていて健康保険の適用のある一歳未満の乳児です。手続きは次のとおりです。まず、医院や病院などで受診されたときに、自己負

担金(三割)を支払ってくださった。次に、一カ月間に支払った自己負担金の証明を指定の領収書用紙に書いてもら

が加入している銀行預金口座番号が必要です。なお、家族付加金がある場合は、その額を差し引いた金額を支給します。医療費の請求は、診療を受けた翌月から三カ月以内です。この期間を過ぎると受け付けできませんので注意してください。お問い合わせ 保険年金課

## アッコの顔だ!!

### すぐ110番



11月中警察では  
指名犯人検挙実施中

に夫婦で十分話し合うこと



# さわやかな歓声が 18会場にひびく



▲地域対抗ソフトボール大会



▲硬式庭球



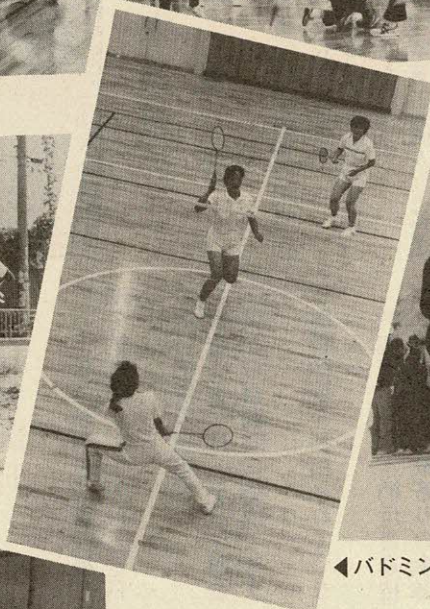
▲新人卓球大会



◀インディアカ大会



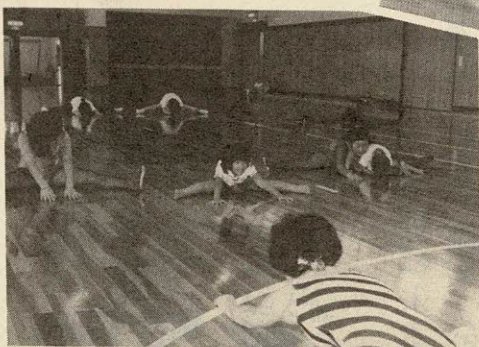
▲短縮マラソン大会



◀バドミントン大会



▼開会式



▲3B体操一日入門

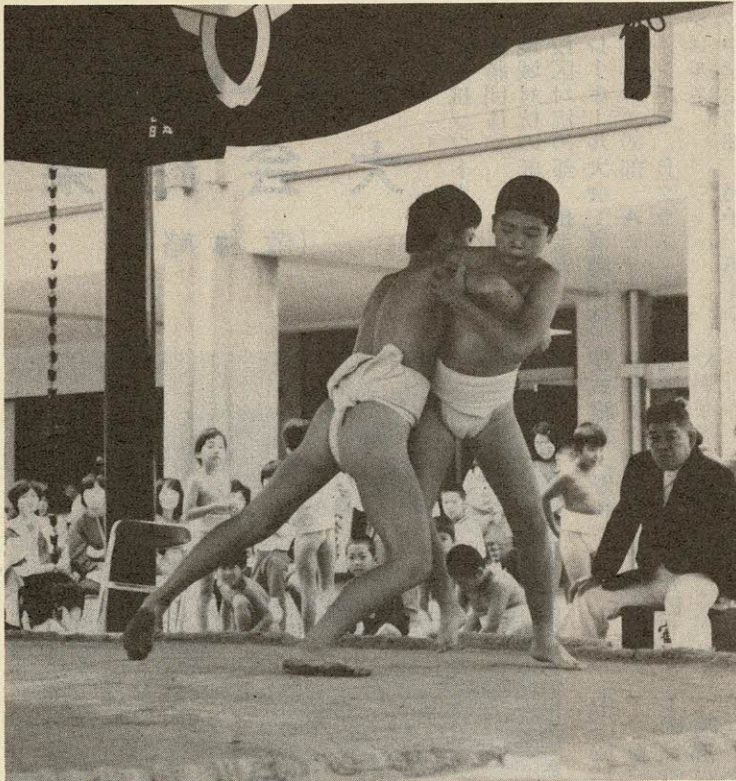
第八回市民スポーツ・デーが、体育協会加盟団体の協力で、十月十日、十三日、二十日の三日間、十三会場で開催されました。  
今年も、子供からお年寄りまで延べ約五千五百人のスポーツ愛好者が集まり、子供小運動会、地区対抗ゲートボール・ソフトボール、三B体操一日入門など十八種目に参加し、一日中各会場からさわやかな歓声が沸き上がっていました。

## 体育活動の 功績をたたえ 表彰

交野市体育協会は、交野市民で体育・スポーツの普及振興に顕著な功績のあった人や著名な大会で優秀な成績を収めた人に対して、その功績に報いるため、団体および個人を体育の日に表彰しました。表彰者および団体は次のとおりです。(ただし九月号に掲載した人と団体は除きます)  
(順不同・敬称略)  
▼田川健児(神宮寺) ▼交野タイガース ▼交野第四中学校バドミントン部 ▼交野第四中学校ソフトボール部 ▼星田インディアカ同好会 ▼西園英幸(松塚)



# 第8回市民 スポーツデー



▲わんぱく相撲大会



▲子供小運動会

▼なぎなた錬成会

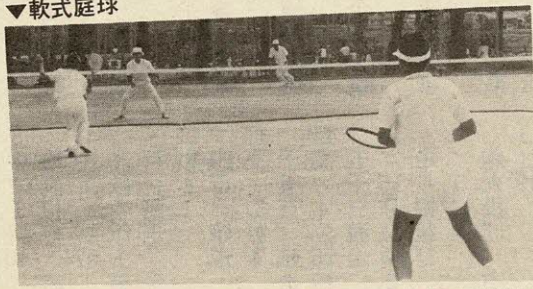


▲剣道錬成会

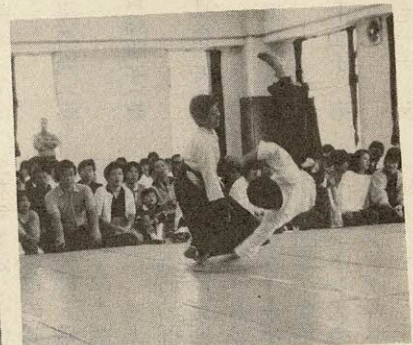


▲少林寺拳法一日入門

▼軟式庭球



▲バレーボール大会



▲合気道



▲ウォークラリー



▲地区対抗ゲートボール大会



▲サッカークリニック



# スポーツデー 大会結果

(敬称略)

## 地域対抗ソフトボール大会

(優勝団体)

▽地域対抗の部 天野が原町

▽校区対抗の部 長宝寺小B

▽レインボー Bクラス エン

▽ジュニアの部 Aクラス

▽ジェルス

▽中学生の部 男子 第4中

学校 女子 第1中学校

剣道・なぎなた錬成会(敢闘

賞受賞者)

▽低学年の部 辻内伊織(私

部) 谷村正騎(私部西)

翼 勇介(郡津) 原 弥生

(幾野) 割石 充(幾野)

▽高学年の部 田中邦典(松

塚) 広瀬 輝(天野が原町)

甲斐幹基(梅が枝) 宮崎耕

治(松塚) 池田敦子(郡津)

辻谷太郎(藤が尾)

▽中学生の部 林 民子(郡

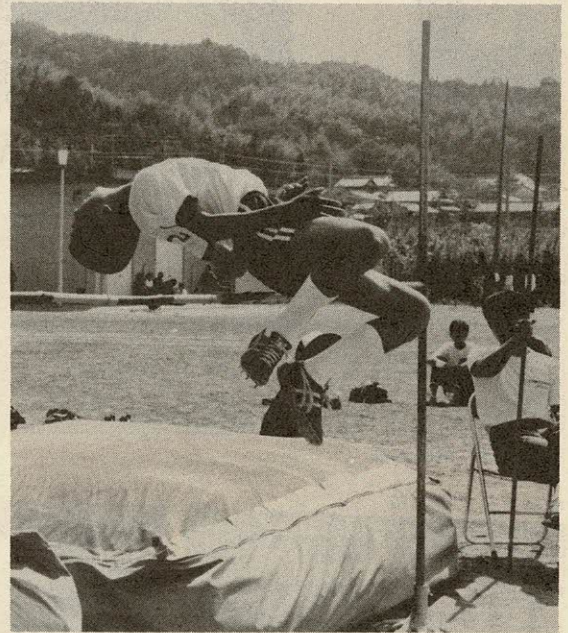
津) 上地剛士(幾野) 篠

田友孝(東倉治) 甲斐克比

古(梅が枝)

▽高校・一般の部 川上学志

(妙見坂)



陸上競技会(走り高跳び)

## 硬式庭球(優勝者)

▽男子A級の部 長崎左近(妙

見坂) 平井 彰(向井田)組

▽男子S級の部 近藤伊裕(私

市山手) 石井恒雄(私部)組

▽女子の部 岩川千佳子(私

部) 齊藤典子(幾野)組

## 軟式庭球(優勝者)

▽一般男子の部 田中英樹(東

倉治) 北川圭郎(東倉治)組

▽一般女子の部 中村和子(梅

が枝) 本山淑子(南星台)組

▽コンソレーションの部

男子 竹宮雄一郎(星田山手

松崎浩一(南星台)組

女子 新見彰子(妙見坂)小

西智子(星田)組

▽インディアカ大会(優勝団体)

星田インディアカ同好会Iチ

ーム

陸上競技会(一位入賞者)

▽中学一年生男子の部

百メートル競走 藤田 暁(第3

中) 12秒8

二百メートル競走 石田周二(第

3中) 27秒2

四百メートル競走 作本秀樹(第

3中) 62秒2

八百メートル競走 久保田直之(第

4中) 2分20秒7

三千メートル競走 伊坂 寿(第

4中) 10分50秒2

走り幅跳び 田口昌彦(第

2中) 4メートル82

走り幅跳び 笠島孝彦(第

3中) 1メートル45

砲丸投げ 上田博英(第2

中) 10メートル13

▽中学一年生女子の部

百メートル競走 山儀真紀(第1

中) 13秒8

二百メートル競走 岡田有紀(第

3中) 29秒1

千五百メートル競走 三棟末歩(第

1中) 5分35秒7

走り幅跳び 小林万喜子

(第3中) 4メートル25

走り高跳び 吹元夏子(第

3中) 1メートル25

砲丸投げ 横山マリカ(第

1中) 9メートル54

▽中学二・三年生男子の部

百メートル競走 今堀忠義(第2

中) 11秒5

二百メートル競走 古田博隆(第

1中) 25秒1

四百メートル競走 佐々木茂行(第

4中) 55秒8

八百メートル競走 村田正吾(第

2中) 2分13秒

三千メートル競走 奥西 学(第

2中) 9分55秒8

百十メートルハードル 谷和昇次

(第2中) 17秒0

千メートルレレー 第2中学校

2分10秒3

走り幅跳び 長渡竜太(第

2中) 5メートル74

走り高跳び 井口 聡(第

2中) 1メートル78

砲丸投げ 吉川 勝(第2

中) 13メートル67

▽中学二・三年生女子の部

百メートル競走 中塚由華(第3

中) 13秒2

二百メートル競走 西澤浩美(第

3中) 28秒4

千五百メートル競走 斉藤陽子(第

3中) 5分5秒3

百メートルハードル 有家和美(第

2中) 17秒2

五百メートルレレー 第3中学校

1分8秒2

走り幅跳び 谷千佳子(第

2中) 5メートル8

3中) 1メートル40

砲丸投げ 清水さをり(第

2中) 12メートル97

▽高校生以上男子の部

百メートル競走 平田 正(個人)

11秒4

四百メートル競走 松尾健史(交

野高) 57秒4

千五百メートル競走 西村亘司(交

野高) 4分25秒8

五千メートル競走 岡村 純(個

人) 15分44秒2

走り幅跳び 平田 正(個

人) 5メートル51

砲丸投げ 中島信夫(個人)

11メートル69

▽高校生以上女子の部

百メートル競走 清水亜純(交野

高) 14秒0

八百メートル競走 鷲尾明子(交

野高) 2分41秒1

走り幅跳び 三川栄久美(交

野高) 4メートル64

砲丸投げ 森井祥子(交野

高) 6メートル71

▽小学生女子百メートル競走 宇沢

克美(倉治小) 15秒1

▽少年少低学年の部 (一位入賞者)

少林寺拳法(一位入賞者)

▽年少低学年の部 中駄圭介

(郡津) 矢野大輔(枚方市)

▽年少高学年の部 斉藤綱一

(郡津) 林 玄光(郡津)

▽中学・高校の部 村上真吾

(私部) 石井克也(幾野)

▽団体の部 倉治支部A年少

地区対抗ゲートボール大会

(優勝団体) 倉治

バドミントン大会(優勝者)

▽男子ダブルス 搭ノ上和男

(星田) 山口博志(星田)組

▽女子シングルス 田村峰子

(向井田)

▽女子ダブルス一部 藤沢敏

子(郡津) 金澤恵子(青山)組

▽女子ダブルス二部 村山紀

子(妙見坂) 早川清美(星田)組

ウオーケラリー(優勝チーム)

高尾チーム(森南)

短縮マラソン大会(一位入賞者)

一年生男子 小林泰啓(岩船

小) 二年生男子 坪倉岳志(交

野小) 同女子 柴田美里(岩

船小) 三年生男子 西浦貴志

(交野小) 同女子 戸川あつみ

(長宝寺小) 四年生男子 前田

康之(長宝小) 同女子 利川

恭子(私市小) 五年生男子 福

島将人(私市小) 同女子 松

村麻理子(私市小) 六年生男

子 戸川智也(長宝寺小) 同女

子 吉田浩子(私市小)

▽新人卓球大会(優勝者)

▽一般男子の部 奥野 智(森

南)

▽一般女子の部 木村順子(星

田山手)

▽わんぱく相撲大会(優勝団体

優勝者)

▽団体戦 梅が枝子ども会A

▽個人戦 小学一年生 日高

博明(私部) 同二年生 松

本力(梅が枝) 同三年生

近藤和明(梅が枝) 同四年

生 南 隆尋(梅が枝) 同

五年生 古市秀満(私市山手)

同六年生 太田義信(駅前)

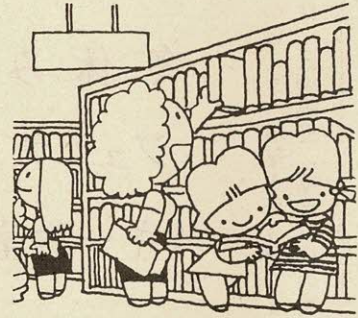
▽個人総合 太田義信(駅前)



図書室だより

新着図書

児童書



- 〔ナイナイナイナイ〕角野栄子 ひくまの出版
- 〔戦争のとき子どもだった〕寺井美奈子 筑摩書房
- 〔おまたせしました〕五味太郎 絵本館
- 〔むかしはなしたうた〕武井武雄 リプロポート
- 〔あれれありんこ〕梅田俊作 教育画劇
- 〔おせっかいな腹話術師〕鈴木悦夫 小峰書店
- 〔そっくり王さま大さわぎ〕寺村輝夫 理論社
- 〔のら犬ノラさん〕竹崎有斐 あかね書房
- 〔おねがい明日を〕手島悠介 講談社
- 〔なみだっ子さようなら〕斎藤俊一 学校図書
- 〔シャクシャイン物語〕中野みち子 けやき書房
- 〔マーゼン書せき店の手すり〕ジュン・ヒライ ほるぷ出版
- 〔ドッグフードは大きらい〕メアリB・クリスチャン 大日本図書
- 〔どうしてないてるの〕さと うわきこ ポプラ社
- 〔木にとまりたかった木のはなし〕黒柳徹子 岩崎書店
- 〔はちまんさまのこまいぬ〕岩崎京子 ひさかたチャイルド
- 〔エベレスト直滑降〕桜井信夫 P H P 研究所
- 〔鐘の国のアリスの算数パズル〕山崎直美 さえら書房
- 〔さかさまライオン〕内田麟太郎 童心社
- 〔そらとぶバスケット〕ロドニ・ペツペ フレーベル館
- 〔青春とは何か〕真継伸彦 岩波書店

一般書

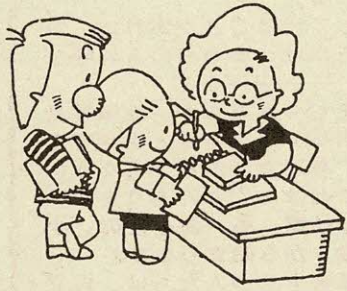
- 〔京都嵯峨野殺人事件〕山村美紗 実業之日本社
- 〔大相撲を見るための本〕出羽海智敬 同文書院
- 〔午後のお迫者〕西村京太郎 講談社
- 〔現代日本人の意識構造〕日
- 本放送協会世論調査部編 日
- 本放送出版協会
- 〔途中下車でも生きられる〕邱永漢 P H P 研究所
- 〔英語は聴くだけでモノにできる〕長谷川 潔 ごま書房
- 〔灰谷健次郎の保育園日記〕灰谷健次郎 小学館
- 〔千人針〕森南海子 情報センター出版局
- 〔幸福は幸福を呼ぶ〕宇野千代 海童社
- 〔海戦史に学ぶ〕野村 実
- 文藝春秋
- 〔かめない子がふえている〕食べもの文化研究会編 芽ばえ社
- 〔Mの悲劇〕夏樹静子 光文社
- 〔遊びなのか学問か〕丸谷才一編 新潮社
- 〔恐怖の谷〕アーサー・コナン・ドイル 早川書房
- 〔日本の先端技術〕長崎先端技術開発協会 日経サイエンス社
- 〔アイトフラワー 野の花〕飯田深雪 講談社
- 〔風樹〕福井 馨 中央公論社
- 〔拝啓マッカーサー元帥様〕袖井林二郎 大月書店
- 〔マダム・商社〕谷口恵津子 学生社
- 〔南伊豆高原殺人事件〕西村京太郎 徳間書店

巡回日

11月16日(土)・23日(土)・30日(土)  
12月7日(土)・14日(土)

ブンブン号の

郡津交野会館前  
午後1時30分〜4時  
11月19日(火)・12月3日(火)  
倉治七丁目  
午後1時30分〜2時30分  
妙見坂W三棟前  
午後1時30分〜3時



ブンブン人形劇場  
11月上演  
映画を上映

- と き 11月17日(日) 10:50~12:00
- と ころ 体育文化センター 3階道場
- 題 名 『南極犬太郎』 ほか 『かさこ地蔵』 ほか
- 入 場 料 無 料
- 申し込み 当日直接会場
- 問い合わせ 体育文化センター内 図書室

利用カードを使えば、市内の四つの図書室や自動車文庫で本を「かりる」ことも「かえす」こともできます。ただし、冊数は一人合計五冊までです。貸出期間は二週間です。図書室はみんなの本棚です。

利用券は 共通です

森南三丁目  
午後3時〜4時30分  
11月24日(日)・12月8日(日)  
星田山手三丁目・妙見東(中公園前)  
午前10時〜11時30分  
水道局正門前  
午後1時30分〜2時30分  
私市山手ちびっ子広場前  
午後1時30分〜3時  
妙見口(バス停前)  
午後3時〜4時30分  
私市会館  
午後3時30分〜4時30分  
11月28日(木)・12月12日(木)  
南星台公園・星田山手一丁目  
午後3時〜4時30分  
藤が尾図書室  
毎週水曜日 藤が尾会館  
午後1時30分〜4時





○とき 12月21日(土)、22日(日) いずれも午前10時～正午

○ところ 体育文化センター

○対象 市内在住の勤者  
なお、参加者は着付モデル同伴も可

○内容 昔ながらの着付け、帯結び二種類

○定員 三十人

○参加費 千円(二日分)

## 冬休み ジュニア スキー教室

○とき 61年1月3日～6日 三泊四日(積雪不良の場合中止することがあります)

○ところ 富山県牛岳スキー場

○対象 小学四年生～中学三年生

## 守ろう人権

共に生きる  
社会をめざして

12月9日は「障害者の日」です

障害者の問題は障害をもつ人だけの問題ではありません。

わたしたちは、いつなんどき病気や交通事故などによって障害をもつことになるかも知れません。また、年をとればだれでも障害がおこりやすくなります。

障害は決してあなたに関係のないことではありません。障害者の問題はわたしたち一人ひとりの問題です。

すべての人々が、社会の中で等しく幸せに暮らすことのできる住みよい社会をつくるためには、わたしたち一人ひとりが障害をもつ人たちの問題を、自分自身にかかわる大切な問題として受けとめなければなりません。

まず必要なのは、あなたの理解と協力です。

すべての人々が、等しく幸せに暮らすことのできる社会「共に生きる社会」を実現するためには、わたしたち一人ひとりがこのことを正しく理解し、家庭や地球・学校や職場などで障害者問題の解決にすすんで協力することが大切です。

身近なところで、できることから始めましょう。

現在、市内には何らかの障害をもっている人たちが約900人います。

あなたのまわりにも、障害をもつ人やその家族がいます。

「あいさつをかわす」  
「地域の催しや行事への参加を呼びかける」

「困っていることがあれば、気軽に声をかけ、まわりの人に呼びかける」———など

障害をもつ人たちが、地域社会の中で明るくいきいきと生活できるように、身近なところであなたにできることはたくさんあります。「大きな仕事」も、あなたの「小さな行動」から始まります。

今、障害をもつ人たちは、自立と社会参加への力強い歩みを続けています。

これにこたえるあなたの小さな行動が、やがて社会のすみずみにひろがり大きな輪になって「共に生きる社会」が実現できるのです。

まず、すべての人たちが共に手をたざざえ、共に喜びあえる心豊かな社会をつくること、それがわたしたちに与えられた「大きな仕事」なのです。

今こそ、あなたの小さな行動を。

## 正月振りそで着付教室

○持ち物 着物・袋帯一式

○申し込み・問い合わせ 十一月十九日(木)までに、体育文化センター内体育文化振興担当へ

電話でも申し込みます。

○定員 百五十人

○参加費 二万五千円

○申し込み・問い合わせ 十一月三十日(土)～当日消印有効までに、住復はがきに氏名・性別・年齢・学校・学年・保護者氏名・住所・電話番号を記入し、〒576交野市私部二丁目二九ノ一 体育文化センター内体育文化協会スキー教室まで

## 大会結果

(敬称略)

### 第6回大阪府下 小・中学生選手権大会

八月二十五日(日)長居常設相撲場で開催(大阪相撲連盟主催)。

○団体戦 二位(交野市相撲連盟)

### 第7回 市長杯争奪テニス大会

軟式の部は九月十五日(日)、硬式の部は同二十二日(日)、ともに私部公園テニスコートで開催。

## 地域の里のクリンダグリーン

交野市連合婦人会では、地域の里のクリンダグリーン活動を次の日に展開します。

○とき 12月8日(日) 雨

天の場合は12月15日(日)

午前10時までに各集合場所

- 集合場所 ▼国鉄星田駅前(星田地区コース) ▼京阪交野市駅前(私部地区コース)
- ▼郡津神社(郡津地区コース)
- ▼機物神社前(倉治地区コース)

ス) ▼駅前住宅集会所(駅前地区コース)

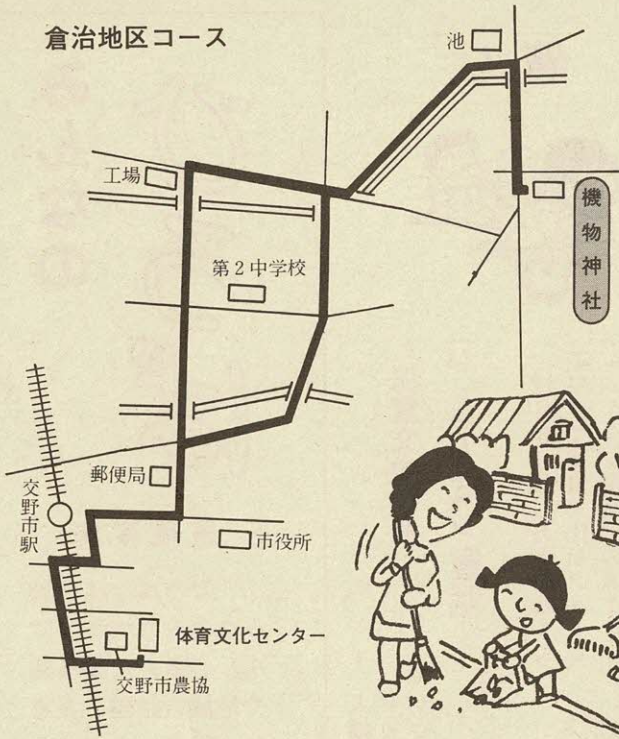
○コース 地図参照

○問い合わせ 葛田さん(昼 ☎91・6297、夜 ☎93・0690)

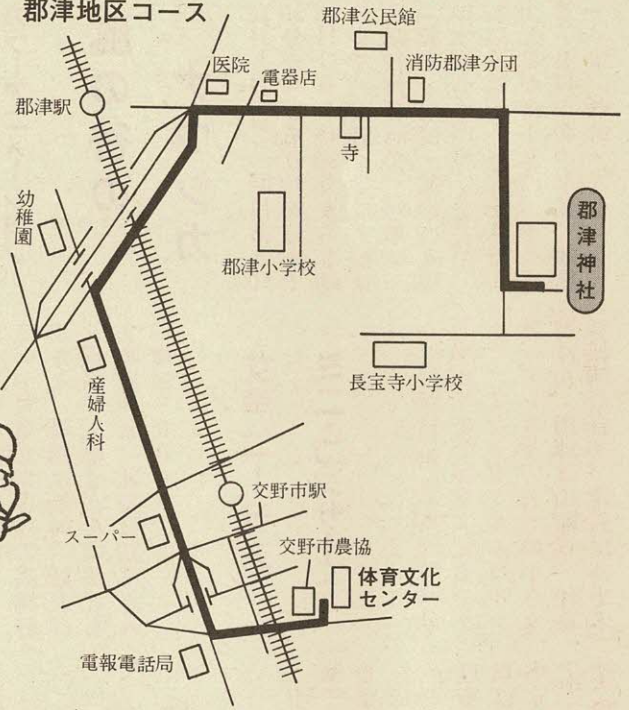
- 軟式の部が六十チーム、百二十人、硬式の部が六十六チーム、百三十二人参加。
- 軟式の部 ▼男子優勝 石井恒雄(私部)・魚住之宏(幾野)組 ▼同準優勝 松崎志郎(南星台)・黒田隆康(南星台)組 ▼女子優勝 上谷美恵子(南星台)・金丸希代子(天野が原町)組 ▼同準優勝 山本ミサ子(藤が尾)・長谷川玉枝(星田山手)組
- 硬式の部 ▼男子Aクラス優勝 白井 貢(私市)・大藏健治(天野が原町)組 ▼同準優勝 長崎左近(妙見坂)・平井 彰(向井田)組 ▼男子Sクラス優勝 岩川紀敏(私部)・岩川敏彦(私部)組 ▼同準優勝 福村寿道(倉治)・吉川正樹(私部)組
- ▼女子優勝 赤木登代子(星田山手)・田中暁子(妙見東)組 ▼同準優勝 山田絹子(倉治)・近藤三智子(私市山手)組



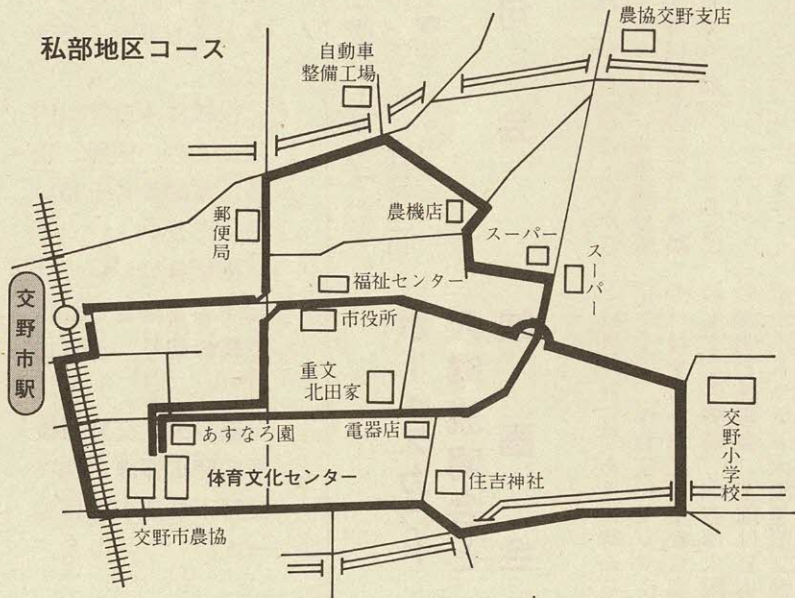
倉治地区コース



郡津地区コース

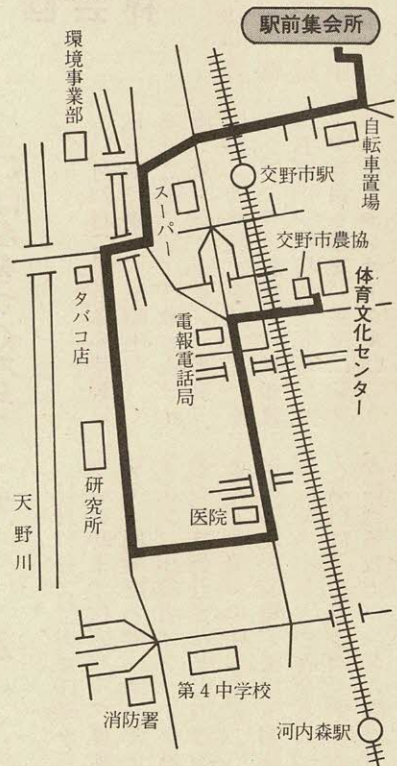


私部地区コース

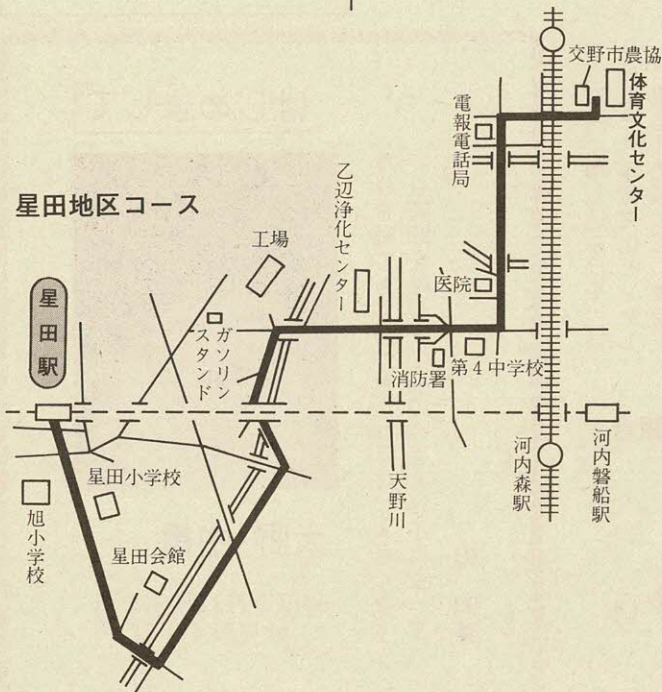


家族や友達と  
そろって  
参加してください

駅前地区コース



星田地区コース





# みんなのひろば

## 原稿募集

“ひろば”は市民みなさんのページです。心あたたまると話や地域の話、ご意見、写真、イラストなどをお寄せください。

投稿は400字以内にまとめ、住所、氏名、電話番号を書いてください。

掲載分については記念品を進呈します。  
○締め切り 毎月15日  
○送り先 交野市役所広聴広報課(〒576 交野市私部1丁目1-1)

## はじめまして



大野 由貴です

60年3月11日生まれ  
妙見坂4丁目

だれを見ても、いつもニコニコ。大きくなっても笑顔を絶やさず心のやさしい子になってね！  
母 明美

## 催し



### 第21回親子映画会 カラーアニメーション

### 風の谷の ナウシカ

12月8日(日)一回目あさ10時30分からひる0時30分まで二回目ひる1時30分から3時30分まで。交野小学校・妙見坂小学校体育館で。対象は一般(児童・生徒・父母)。入場券は大人も子供も一人五百円。申し込みは十一月二十八日・二十九日が各小学校、十二月四日・五日が各中学校。連絡は一ノ尾(☎91・0170)

### 児童文学講座

#### ムーミン童話

12月5日(木)あさ10時から正午まで体育文化センターで、「ムーミン童話」のムーミン、ムーミンパパ、スナフキンなど個性豊かな生き方をめぐっての楽しい話。講師はフィンランド児童文学専攻の高橋静男さん。聴講は無料。託児は三百円。主催はかたの子ども文庫連絡会。連絡は宮尾さん(☎92・0667)

### 女声コーラス

#### ミニコンサート

11月28日(木)あさ10時30分正午まで体育文化センターで。アヴェヴェルムグループ、アレルヤ、五つの小さな歌ほか。指揮は山嵜翠、伴奏は加納百合子。定員は八十人。

### 句会

入場は無料。主催はコール・ディレクタント。連絡は上田さん(☎92・1678)

12月1日(日)ひる1時から福祉センターで、当季雑詠五句。主催は交野俳句会。連絡は竹村さん(☎91・1569)

### 米を使った 料理教室

市と交野市農協婦人部の共催で米を使った料理教室を開きます。

12月6日(金)あさ10時から正午まで、交野市農協本店料理室で。料理はすし三種。定員は二十五人。参加費は無料。申し込みは、十一月二十七日(水)から交野市農協本店農業課(☎92・3001)で受付。

### ボーイスカウト 入隊説明会と 映画会

11月17日(日)あさ10時から正午まで、体育文化センターで。対象は小学二年生から高校生までの男子。内容は入隊の説明と映画会。主催は日本ボーイスカウト大阪連盟交野第三団。連絡は望月さん(☎92・2212)

### 第15回 市民卓球大会 連盟杯

12月22日(日)あさ9時30分から体育文化センターで。個人戦トーナメント方式、一般人男女の部とジュニア男女(中学・三年生の部と一年生の部)。参加費は一般男女六百円、連盟会員三百円、ジュニア男

女二百円。申し込みは十二月八日までに体育文化センターへ。連絡は肥塚さん(☎92・0905)

### くろんど池 竹や葉を使って

#### ごはんをつくろう

11月24日(日)あさ8時30分私市駅に集合、9時出発。くろんど池で飯ごう炊さん。水筒、米一合、ナイフ、軍手、雨具(防寒具)を持ってハイキングできる服装で。参加費は五百円(材料費)。同時にサークル員も募集。主催はレクリエーションサークルひこうせん。申し込みは永岡さん(☎92・9311)

### かわち市民生活共同組合 10周年記念

#### ふれあいまつり

11月17日(日)あさ10時からひる3時まで枚方パーク運動場で。模擬店と歌・踊りのステージ。出演者はフォーク歌手の河島英五さんと野田淳子さん、お笑いの桂文福さん、民族芸能の若駒、淀川工業高校プラスバンドのみなさん。入演料は三百五十円。申し込みは当日枚方パーク入園受付口で。連絡は玉井さん(☎91・1686)



お便りをください！……10月28日(月)交野小学校の児童1066人が「地球を緑いっぱい」との願いをこめて植物の種を風船につけて飛ばしました。風船には児童のメッセージがつけられています。



## 展示と催し 原爆40年

### 韓国・朝鮮人ヒバクシャを考える

- 韓国・朝鮮人ヒバクシャと原爆の展示会
  - ▷とき 11月30日(土)、12月1日(日) 9:00~17:00
  - ▷ところ 体育文化センター1階ロビー
- 一人芝居
  - ▷とき 12月1日(日)10:00~11:00
  - ▷ところ 体育文化センター3階道場
  - ▷演題 「白いチョゴリの被爆者」 広島で被爆したハルモニ(おばあさん)のつらく悲しい物語り
  - ▷出演 関西芸術座 新屋英子さん
- スライド上映と鹿谷和代さんの話
  - ▷とき 12月1日(日)11:00~12:00
  - ▷ところ 体育文化センター3階道場
  - ▷出演 韓国の原爆被害者を救援する市民の会
- 主催 交野市原爆被害者の会
- 後援 交野市・交野市教育委員会

## アフリカ難民 救援募金活動

交野青年会議所

交野青年会議所では、アフリカ難民に救援の手をと、募金活動をします。  
11月16日(土)、17日(日)あさ10時からよる6時まで。二チイ交野店一階ホールで。内容は、古本の即売、アフリカ難民のパネル展、ビデオ放映など(子供向きのマンガ映画ビデオも放映します)  
また、古本の提供者を、11月15日(金)まで募集しています。申し込み・問い合わせは、交野青年会議所事務局(☎92・4500)

お母さんたちの  
心のこもった作品

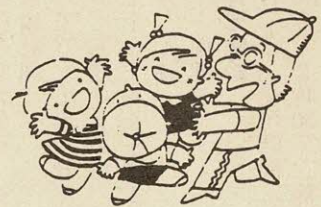
### 旭小PTAハザー

11月17日(日)模擬店はひる11時30分から、バザーは正午から1時まで旭小学校で。来年の創立十周年記念行事のため。連絡は旭小学校(☎92・7731)

### 親の会バザー

11月22日(金)あさ10時からAコープ星田店前広場で。交野市障害児(者)親の会バザー。家庭の不用品を寄贈してください。連絡は中野(☎92・852)

## 会員募集



### 断酒会

毎月第一・三金曜日よる7時から9時まで保健センターで。酒をやめようとしてもどうしてもやめられない人や酒に悩んでいる人は出席してください。入会金五百円、会費は一カ月千円。連絡は平井さん(☎92・7379)

### しめ野短歌会

12月3日(火)ひる1時から4時30分まで福祉センターで。対象は短歌愛好者、初心者は特に歓迎。講師は金蘭短期大学講師・NHK奈良放送局短歌指導者の山村公次さん。入会金は五百円。会費は一カ月五百円。当日参加費は千円。連絡は町田さん(☎92・3328)

### 盲幼児

### 保育希望教室

毎週月曜日と水曜日あさ10時から正午までとひる1時から3時まで大阪府盲人福祉センターで。盲幼児の保育およびその母親に育児上の指導と助言。対象は0歳から就学までの視覚障害児(視覚以外の障害をあわせてもつ幼児を含む)。来室の打ち合わせは大阪府盲人福祉協会(☎06・772・1766 大阪市天王寺区生玉前町五ノ二五)

### 電子郵便

まごころを伝える  
手書きのひと味違ったおしやれなメッセージがファクシミリで送れます。

### 郵便局

結婚、入学、就職、出産などの祝いに最適です。結婚、弔慰用には美しいカラー用紙で届けます。配達日も指定できます。一通五百円です。

### 郵便小包

最高十キロまで送れます。十個以上まとめて出せば、二〇%、百個以上は二五%を料金から割引します。「ワレモノ」は同じ料金で別扱い、包装には「ゆうパック」で気軽に荷作りができます。ふるさとの味と香りがいっぱい産地直送「ふるさと小包」に加え、「外国版ふるさと小包」も受け付けています。問い合わせ 交野郵便局(☎91・0834)



# みなさんの相談室

相談料はいりません  
お気軽にどうぞ  
( )内は相談員、問合せ先

## 法律相談

11月21日(木) 12月5日(木)  
午後1時～3時 福祉センター  
定員八人(弁護士、広聴  
広報課)

## 人権相談

11月21日(木) 午後1時～4  
時 星田市民センター(人権  
擁護委員、市民課)

## 行政相談

11月16日(土) 星田市民セン  
ター 12月11日(水) 福祉セ  
ンター いずれも午後1時～  
4時(行政相談委員、広聴広  
報課)

## 税の相談

11月21日(木) 午後1時～4  
時 福祉センター(国税局税  
務相談員、広聴広報課)

## 教育相談日

12月13日(金) 午後2時～4  
時 福祉センター(学校教育  
課)

## 消費者相談

毎週金曜日 午後1時～3時  
市役所市民生活担当(消費生  
活コンサルタント、市民生活  
担当)

電話相談は毎日受付

## 交通事故無料相談

12月10日(火) 午前10時～午  
後3時 福祉センター(交通  
事故相談員、交通担当)

## 園芸相談

11月28日(木) 午後1時～4  
時 市役所緑地保全課

## 結婚相談

11月27日(水) 12月11日(水)  
午後1時～4時 福祉センタ  
ー(民生委員・児童委員、社  
会福祉協議会)

## 心配ごと相談

毎週水曜日 午後2時～4時  
福祉センター(民生委員・児  
童委員、社会福祉協議会)

## 児童相談

毎週木曜日 午前10時～正午

## 施設テレフォン

市役所・福祉事務所・農業委 員会	92・0121
星田市民センター(星田出張 所)	91・2031
福祉センター	91・6241
水道局	91・0016
環境事業部(ごみ・し尿)	92・2471
消防本部・署	92・0011
体育文化センター(青年の家)	92・7721～2
保健センター・日曜診療(健 康管理室)	91・8124
武道館	92・1700
教育文化会館	91・1825

福祉事務所相談室(大阪府中  
央児童相談員、福祉事務所)  
**家庭児童相談**  
毎週月・水・金曜日 午前10  
時～午後3時 福祉事務所相  
談室(社会福祉協議会)

## 障害者福祉相談

毎週火曜日 午後1時～4時  
福祉センター(交野市身体障  
害者福祉相談員、福祉事務所)

## 母子福祉相談

毎日(休日と土曜日の午後を  
除く) 午前9時～正午、午  
後1時～5時 福祉センター  
(母子相談員、福祉事務所)  
あらかじめ電話連絡をしてく  
ださい。

## 健康ガイド

### 〇妊婦教室

12月4日(水)……妊娠中の精  
神衛生、映画「人間誕生」  
妊娠中の栄養  
12月11日(水)……正しい妊娠  
の知識、妊娠中の歯の衛  
生

### 〇三カ月児健診

12月10日(火) 受付時間 午  
後1時30分～2時30分 保健  
センター

### 〇三カ月児健診

12月10日(火) 受付時間 午  
後1時30分～2時30分 保健  
センター

### 〇三カ月児健診

12月10日(火) 受付時間 午  
後1時30分～2時30分 保健  
センター

### 〇三カ月児健診

12月10日(火) 受付時間 午  
後1時30分～2時30分 保健  
センター

## 〇乳幼児健康相談

12月3日(火) 受付時  
間 午後1時30分～2  
時30分 星田市民セン  
ター(相談員は四条畷  
保健所保健婦)

## 〇一歳六カ月児健康診

11月19日(火) 午後1  
時～2時 保健センタ  
ー

## 〇電話健康相談

休日を除く毎日 午前  
9時～午後5時(ただ  
し土曜日は正午まで)  
保健センター内健康管  
理室(相談員は保健婦)

## 〇四十歳以上の健康相

毎週水曜日 午前10時  
～11時30分 11月18日  
(月) 12月2日(月)

## 〇問い合わせ

保健所(☎78・1021)  
印は健康管理室  
健診を受けられるときは、  
母子健康手帳を持ってきてく  
ださい。

## 〇印は健康管理室

保健所(☎78・1021)  
印は健康管理室  
健診を受けられるときは、  
母子健康手帳を持ってきてく  
ださい。

## 〇印は健康管理室

保健所(☎78・1021)  
印は健康管理室  
健診を受けられるときは、  
母子健康手帳を持ってきてく  
ださい。

## 〇印は健康管理室

保健所(☎78・1021)  
印は健康管理室  
健診を受けられるときは、  
母子健康手帳を持ってきてく  
ださい。

## 〇印は健康管理室

保健所(☎78・1021)  
印は健康管理室  
健診を受けられるときは、  
母子健康手帳を持ってきてく  
ださい。

## 〇印は健康管理室

保健所(☎78・1021)  
印は健康管理室  
健診を受けられるときは、  
母子健康手帳を持ってきてく  
ださい。

## 交野の草木

③2

つるりんどう  
(りんどう科)



山みちのわきや山の林の  
なかで、地上をはったり、  
笹に巻きついたりしていま  
す。花の色は地味ですが、  
実は真赤でよく目立ちます。

教育文化会館  
午前10時30分～11時30分  
市役所保険年金課  
午後2時30分～3時30分

## 夜間・休日の診療所

診療科目は内科・小児科  
( )内は問合せ先

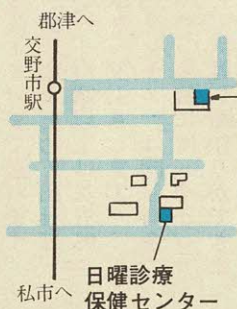
### 日曜診療

毎週日曜日 午前10時～正午  
保健センター(健康管理室)

### 夜間急病センター

毎週土・日曜日・祝日 午後  
6時～9時 交野病院内急患  
用診療室(同診療室 時間内  
側)

は☎93・1520 時間外は  
☎91・0331



夜間急病センター  
交野病院内

日曜診療  
保健センター

北河内夜間救急センター  
毎日 受付時間 午後10時～  
午前0時30分 同救急センタ  
ー(同救急センター) 寝屋川  
市豊野町一五ノ一〇 ☎21・  
3003 寝屋川市役所の北  
側)