

広報 交野の 61年 4

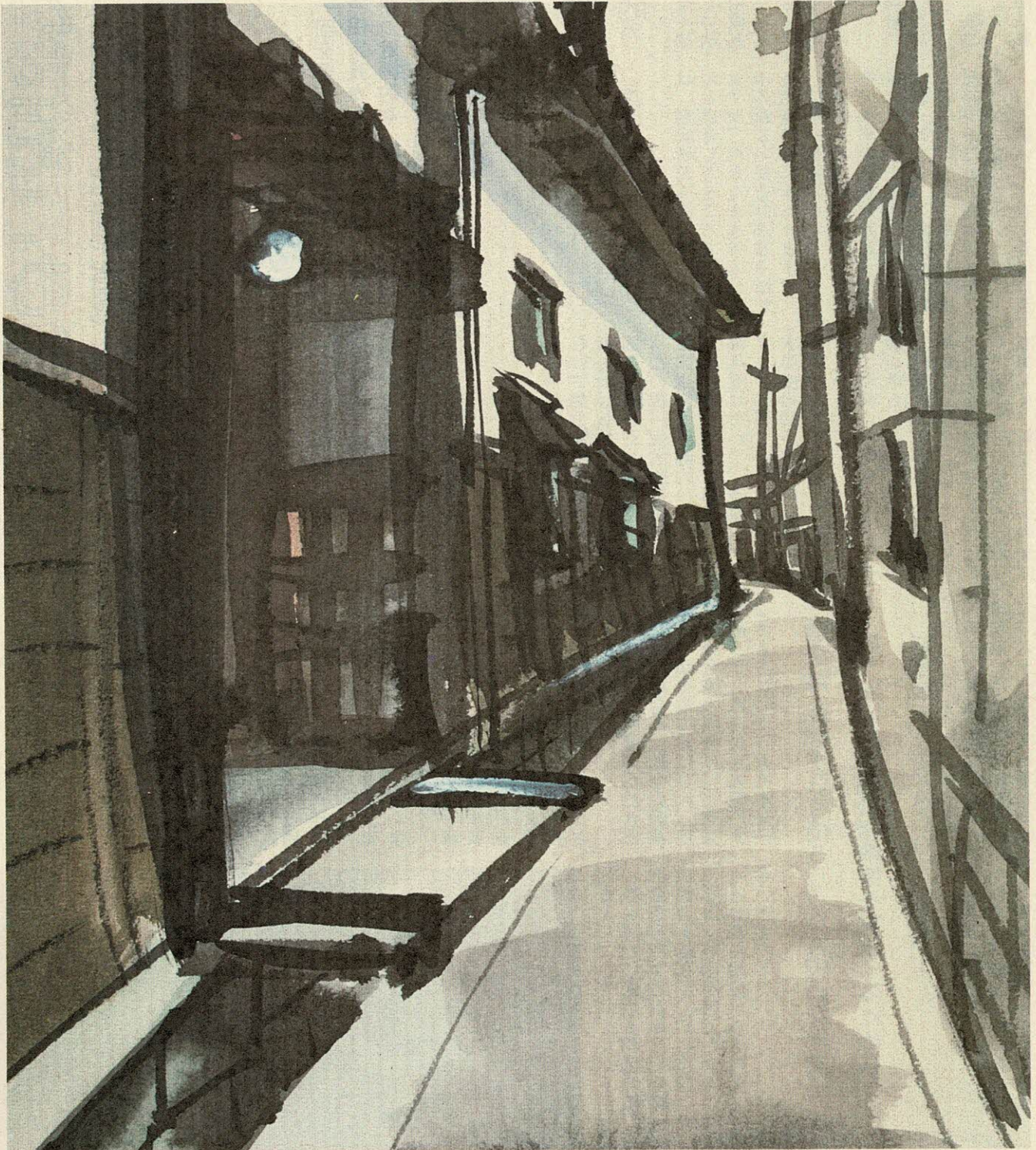
市民憲章

交野は、古くから多くの
人々に愛されてきました。
私たちは、このまちの良
さをいかしつつ、さらによ
りよい交野を求めて、こ
こに市民憲章を定めます。

和

(自然と・文化と・人と)

昭和61年4月10日 通巻273号 毎月10日発行 編集と発行 - 交野市役所総務部



絵でみる ふるさと交野

門長屋 大きな
構えは代官屋敷

61年度施政方針	2~11
健康は自分で管理	14
市民教養講座、ふるさと講座	21
スポーツ・文化教室の教室生を募集	22・23
みんなのひろば	25~27

(表紙説明 — 13)

61年度 施政方針

21世紀にむけて 存立価値のあるまちの 創造を目指して

六十一年第一回交野市議会定例会(三月六日から二十五日まで)の開会冒頭、原田市長から、理想の都市像の創造を目指す新しい本市の総合的、かつ計画的な「まちづくり行政」について、第一次実施計画に定める諸政策・諸計画の内容を含め、「二十一世紀にむけて存立価値のあるまちの創造を目指す」本市の六十一年度施政方針について概要説明がありました。

理想の都市像を目指す

総合的・計画的な「まちづくり行政」

地方公共団体をとりまく諸情勢は、依然として厳しい状況下にあり、とりわけ財政基盤の脆弱(ぜいじやく)な本市では市民福祉の向上を目指す行政需要の拡大に加えて、国庫補助負担率の引き下げなど、の厳寄(しわよ)せをうけて、引き続き困難な財政運営のもとに予算編成に苦慮した次第でございます。

は、暫定予算を計上すべきものと思わしたところでございますが、たまたま本年度は本市の新しい総合計画基本構想の始発の年にあたります。二十一世紀にむけて、存立価値のある交野市の創造を目指す本年の総合計画基本構想は、六十年十月議会において全会一致をもって議決を頂戴(ちようだい)し、あわせて構想実現のための基本計画を策定いたしました。

る五カ年間に於いて、実現にむけて努力すべき具体の諸施策を検討して、第一次実施計画を策定いたしました。この第一次実施計画に定める諸施策を計画的に実現するためには、始発にあたる本事業年度において、予算化することが必要でありますので、本年度当初予算は結果的に、通年予算の形となった次第でございます。

ご理解いただきますようお願い申し上げます。易学(ひのえとら)による本年の干支は、丙寅(ひのえとら)——へいの年の年で、生命創造の運行を司(つかさ)どる陽気が一段と高揚して、新しい生命の芽ばえが勢いよく形を調べて進展するといふ、進取発展の年といわれます。

また、本年は、たまたま市制十五周年の年でもございます。この節目の年において、理想の都市像の創造を目指す新しい本市の総合的、かつ計画的な「まちづくり行政」が始発する運びになりましたことは喜びにたえないところでございます。

ご指導、ご協賛いただきました本市議会と、総合計画審議会の諸先生方をはじめ、地区懇談会等の機会に、ご高見を賜りました市民・先輩のみならず、なさま方に心からお礼申し上げます。



基本構想に定める理想の都市像を実現するために、職員総力を結集し、初心に返つてなお一層精進努力されんことを心から期待するものとさせていただきます。

諸政策を実現するためには、五カ年間通算して概算六百三億円余りが必要です。

一 一般会計 総額 139億5000万円のなかで

第一次実施計画の諸政策を実現するために

61年度 60億2800万円を計上

第一次実施計画に定めます要を申し上げます。まず、一般会計におきまして、第一次実施計画に定める

そのうち、本年度当初予算には、六十億二千八百万円を算入して、一般会計予算額は、歳入歳出ともに百三十九億五千三百二十七万四千円を計上しております。

廃を極力防止することと共
に、危険渓流と土砂災害警
戒区域を指定して、土地利
用の規制・保安林の拡充・
砂防事業の進進とあわせて、
降雨量の把握と災害情報の
収集、予警報の発令など、
総合的な自然災害対策を整
備いたします。

**土砂災害防止のための
公共事業**
ちなみに土砂災害防止の
ための公共事業につきましては、

▼ 源氏の滝上手溪流に、砂
防ダム一基を六十一年度に
完成し、続いてその下流に
ダム二基が事業化されます。

▼ 寺の前川上流部には、六
十年度にダム二基を完成し、
本年度には続いて一基が着
工されます。

▼ 尺治川では、ダム一基建
設に必要な用地を取得交渉
中です。

▼ 森の旧集落後背山麓(さ
んろく)部は、急傾斜地崩壊
危険区域として建設省に採
択され、五月末には土地所
有者の同意を得て危険区域
の指定を公示のうえ、本年
度を含めて四ヵ年計画で本
年十月ごろから着工されま
す。

○ 初年度予算は約二千万円
で、延長五十メートルが施工され
る予定であります。

○ 天野川改修事業は、当初
計画通り進捗(しんちよく)
されておりますもの、特

に最上流部において、大阪
府および奈良県が行いまし
た天野川改修工事の誠寄せ
が、本市市域深谷部に災害
発生の重大な素因をつくり
出しています。

とりわけ磐船神社付近の
抜本的な対策が緊急を要し
ます。

引き続き大阪府に厳し
く指摘して、事業化を督促
する所存でございます。

**郷土性豊かな
永住魅力のあるまちづくりを推進**

第二には、地域市民の合意
と共感を得て、総合的な地域
整備計画を策定し、郷土性豊
かな永住魅力のあるまちづく
りを推進して、「おらがまち
—かたの—」の理想を実現した
いものがございます。

**市民と共に
地域の文化開発構想を促進**
市域各文化ゾーンの個性と
特色を生かした地域の文化開
発構想を、市民参加のもとで
総合的・一体的に促進いたし
ます。

○ そのために、各文化ゾ
ンごとに、市民参加による
「文化開発推進会議」を設
置して、地域の文化開発構
想を検討し、かつ推進に努
めて文化諸活動やコミュニ

○ 公害対策や火災・救急対
策等、市民の安全を守る施
策の強化充実を図るため、
一億二千九百万円を予算化
しております。

特に本市では、市内企業
が自発的に組織された職域
自衛消防隊が、年と共に拡
充強化されており、地域市
民の自治活動のなかでも、
自衛消防組織が結成される
気運が醸成して参りました

○ それぞれの地域の都市機
能を充実することも、永住
志向を高揚するための必須
の条件であります。

○ 市道星田山手30号、およ
び31号線の新設事業を推進
します。

○ 国道168号線の整備を
促進することに努め、交通
事故多発地区の改善が早期
に実現するよう努力いたし
ます。

○ 府道枚方大和郡山線の幾
野地区は、狭少で道路排水
さえ不十分であり、工業地
域の交通処理に支障が生じ
ています。

○ 都市計画道路路村野神宮寺
魅力ある都市づくりには、道
路の体系的整備が必要です。
道路新設改良費を含めて、
四億七千三百万円の予算を計
上いたしました。

○ 都市計画道路路村野神宮寺

事は、替え難い喜びでござ
います。
これらを努めて育成して、
「おらがまちづくり」の理想
を実現したいと願っております。

公害対策につきましては、
総合的な環境保全対策を推
進し、公害発生源の変化に
即応するため、水質・大気
の分析機能を、統一整備し
充実いたします。

および駅前広場用地の買収
を終わりました。

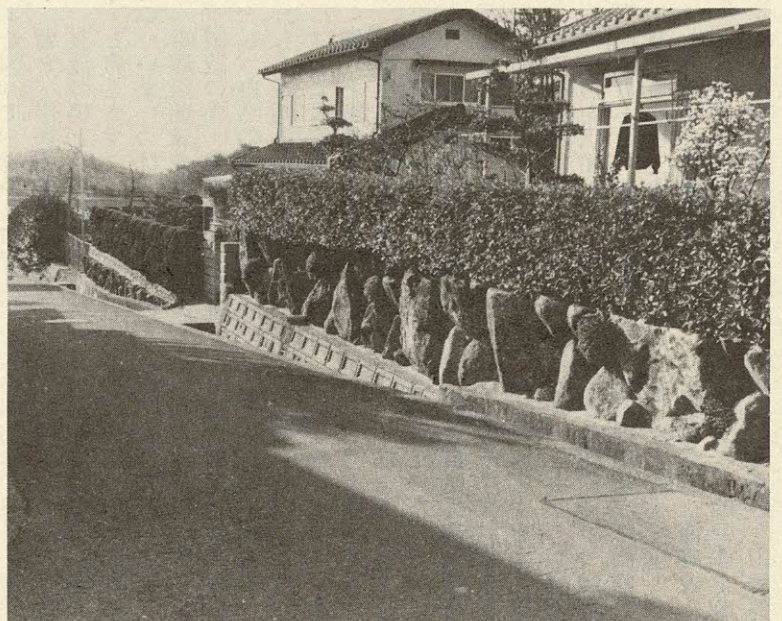
○ 国費補助を要請して、そ
の予算化を図ると共に、縄
文・弥生時代の遺跡が存在
することを予想して、発掘
調査を予定しております。

○ 市道星田山手30号、およ
び31号線の新設事業を推進
します。

○ 国道168号線の整備を
促進することに努め、交通
事故多発地区の改善が早期
に実現するよう努力いたし
ます。

○ 府道枚方大和郡山線の幾
野地区は、狭少で道路排水
さえ不十分であり、工業地
域の交通処理に支障が生じ
ています。

○ 都市計画道路路村野神宮寺



住民参加のまちづくり

線の計画に沿って、拡中改
良事業を要請しております。

○ 区画整理事業では、私市
山手地区等で三方所五ツタ
ール、河内磐船駅北側で約
十ツタールのほか、引き続
いて星田駅北側地区約三十
二ツタールの事業化に努め
ます。

○ 地区計画制度は、住民参
加のまちづくりを進める最
善のものであるとの認識に
立ちまして、府下各市に率
先して鋭意促進に努めて参
りました。

幸いに、地権者や地区居
住市民各位のご理解を得て、

○ 地区計画制度は、住民参
加のまちづくりを進める最
善のものであるとの認識に
立ちまして、府下各市に率
先して鋭意促進に努めて参
りました。

星田山手地区十九ツタール、
妙見東地区約三十一ツタール、
南星台地区約二十一ツ
タール、私部南地区約一・七
ツタール、倉治結了地区約五
・七ツタールの地区計画が、
本年二月二十日大阪府都市
計画地方審議会において承
認され、所定の法手続きを
経て、公示される予定でござ
います。

**産業の振興
農地を保全し
進んで営農環境を整備**

本市の特色である優れた都
市環境を継続発展させるため

本市の特色である優れた都
市環境を継続発展させるため

本市の特色である優れた都
市環境を継続発展させるため



高齢者の社会的活動の場を拡大推進

には、貴重な都市空間を形成する農地を保全し、進んで営農環境を整備して本市の実態に見合った農業経営を促進するなど、農業の振興を図ることが大切であります。

本市には、現在約二百五十ヘクタールの調整区域内農地があります。

農林省が定める農業振興地域指定の線引きをいたしますと、土地の転用に対して各種制約をうけますことから、本市農家の合意と共感を得ることは困難だと考えます。

従いまして本市独自の「農用適地の指定」を検討して、生産基盤の整備や集約農地の

保全対策など、積極的な振興対策を講じる政策を確立したいと考えております。

市街化区域内の農地は、現在なお約二百ヘクタールございます。

長期的な営農意欲の調査等をふまえて、市街化調整区域への逆線引きを検討し、その他については計画的に秩序ある市街地への誘導を図る必要があります。

このなかで、貴重な「都市の緑」の保全を目指して「都市緑農区」の指定を検討し、保全と助成の対応施策を講じることといたします。

商・工業の発展は、一つに

第三には、市民各位のご協力を得て、地域市民と一体となった総合的な福祉行政を推進したいと願っております。

近年の社会福祉をとりまく環境は、核家族化によって保育機能の社会化が進み、その反面では高齢家族が増加して扶養機能の社会化が必要になる傾向が強くなります。

現在自治体の責任範囲にある福祉サービスは、その充実が強く期待されている所であり、対象家庭の家族能

福祉コミュニティの形成にむけて

人の心を重視する 暖かい温もりのある市民福祉の充実

力の低下に加えて、社会保障制度の運用財源の一部を地方に転嫁されるなど、地方財政の行き詰まりから、近い将来には現状を維持することさえ困難になることを心配いたします。

福祉サービスの充実を図るためには、費用の分担と、有料化、市民の協力による中間サービスの供給など、検討しなければならぬと考えます。

また、過去の高齢化対策において、施設入所を以(もつ)

て足れりとする思考を改めて、在宅福祉とコミュニティケアの充実に努めたいと考えます。

すべての人が仕合わせに暮らせるような社会づくりは、物・金偏重では疎外感・虚脱感や厭世(えんせい)感をつのらせる恐れがあります。

精神的な価値感・満足度を基準にして、扶助される側の人の心を重視する暖かい温もりのある市民福祉の充実に努め、福祉コミュニティの形成

にむけて努力して参ります。

今後は、安定供給と、品質管理や利便性を重視し、あわせて有力企業の進出に対しては適正配置の行政指導が必要であろうかと考えます。

また、消費構造が多様化する情勢をふまえて、商業と若い弱少小売商店の経営基盤の改善と、商店街や小売市場の近代化事業など、商業振興対策を促進する必要があります。

これらの施策と共に、市民の消費生活を守り、改善し、あわせて田舎まち交野の味の復興を目指して、市民参加の消費生活対策を充実振興いたします。

また、有志市民のご協力と参加を得て、地域と密着したボランティア活動の拡大充実に努める所存でございます。

老人福祉

健康と体力の保持・精神的な充実意識の高揚を図る諸施策約1億2000万円を計上

人生八十年の高齢化社会を迎える老人福祉につきましては、健康と体力の保持・精神的な充実意識の高揚を図る諸施策と共に、シルバー人材センターの適切な運営を通じて、社会的活動の場を拡大推進することが重要だと考えます。

また、養護・介護を必要とする老人対策は、こまやかな愛情と配慮を以て引き続いて促進に努めます。

特に在宅介護を重視して、介護者の肉体的精神的負担の軽減を図る対策を検討いたします。

老人福祉に必要な経費として、約一億二千三百万円を計上しております。

は市民の生活利便を向上して消費構造の多様化に対応し、二つには本市の産業経済の活性化を図るうえで、重要な課題でございます。

また、本市の工場適地が大都市周辺の優れた立地にあることを生かして、住工の混在を防止し、環境保全に留意しながら都市型産業の進出を期待するところであります。

とりわけ技術革新と情報化が急速に進展し、円高基調が続く産業経済界の重大な時期に際して、市内各企業が生き残りさらに発展を続けるためには、経営管理の改善と、情報の収集や技術的専門的知識の習得と共に、人材の養成

や設備機材の近代化が必要であります。

田舎まち交野の味の復興を目指して

市民参加の消費生活対策を

充実振興

また、商業関係におきましては、人口の増加と都市の近代化が進展するにつれて、新しい有力な商店が数多く進出して参りますことは、市民の消費生活の充実と利便の向上につながり、需要者サイドに立って歓迎すべき事態であります。

しかしながら本市の現況は、一部地域と専門的分野を除いて、ほぼ需給が均衡されてい

にむけて努力して参ります。

福祉センター

総合福祉の拠点となるよう整備充足を促進

福祉センターの改造は、既に調査検討中でございますが、地域福祉の中核機能を備え、老人福祉や障害者福祉のセンター的機能を含めて、総合福祉の拠点となるよう整備充足を促進します。

また、有志市民のご協力と参加を得て、地域と密着したボランティア活動の拡大充実に努める所存でございます。



知・徳・体の調和と、豊かな人間性を養う教育の発展

**障害者福祉
障害者(児)の心の糧を
あたえる福祉行政の推進**
約1億5000万円を計上

心身障害者(児)対策は、過去一貫して優先的に対処して参りましたが、現在すでに一定の成果を収めている所でございますが、引き続き障害を予防するための母子

保健対策や、乳幼児期における障害の早期発見と速やかな治療、忍耐つよい機能回復訓練の励行を、最大重点課題として促進いたす所存でございます。これらの成果を挙げるためには、保護者、特に母親と一体的な努力が必須の条件でありますことから、切に保護者の献身的なご協力を期待いたします。

障害者福祉は「完全参加と平等」を基本目標としながら、生きることの喜びと、働くこととの意義を体得させるなど、障害者(児)の心の糧をあたえる福祉行政の推進が必要であります。

関係予算として一億五千五百万円余りを計上しております。
**家庭児童相談体制の充実と
保育代替機能を確保
短期保育事業を検討**

本市では、近年人口の社会増加が沈静化しつつあり、引き続き児童数が減少する傾向にあります。

一方、婦人の職場進出や核家族化が進行するなど、子供の養育環境の推移や社会情勢の変化に対応するために、本事業年度の児童福祉関係予算では、児童措置費二億七千万円を含めて、三億九千六百万円余りを計上しております。

特に、本年度においては、児童・生徒の健全育成を目指して、家庭児童相談体制の充実を図ることと共に、保育者の病気などの緊急時に対応して、保育代替機能を確保するための短期保育事業を検討いたします。

未婚の母や離婚が増加するなど、最近の社会情勢の変化から母子家庭が増加する傾向にあります。
引き続き自立を促進することを旨とする経済的援助や、

生活指導などの施策を推進すると共に、父子家庭の実態調査をいたします。

**生活保護対策
真に保護が必要な人には
「法外援助制度」によって救済**

生活保護対策につきましては、従前の国庫負担率が十分の八であったものが、六十年から十分の七に改定され、これに起因する本市の負担増は、本事業年度において四千五百四十四万円となります。

最近の一般的な傾向として、生活保護制度を悪用して不当に保護費を取得することが指摘されています。

本市では、一貫して調査を綿密に行い、厳正な審査に努めておりますことから、不正交付は無いものと確信しております。今後の、今後引き続き法制度の適切な運用を図ることとあわせて、法基準に適合しないにもかかわらず、真に保護が必要と認められる場合において「法外援助制度」によって救済して参る所存でございます。

本事業年度における生活保護事業関係予算は、四億五千七百万円を計上しております。

**市民の健康づくり対策を
総合的に推進**

市民福祉の最も重要な課題は、市民の健康を維持促進する対策と救急救命対策であります。

すべての市民の健康的な生活を保障するためには、本市の優れた生活環境をあくまで維持保全する政策を堅持することが大切だと考えています。

その上に立って、保健衛生対策を積極的に推進し、医療体制の整備と救急医療業務の充実を図ります。

特に、市民の健康づくり対策を総合的に推進することと共に、保健予防対策と早期発見・即時治療の普遍化に努めます。

**すべての子供が
情操豊かに育つことを目指し
地域ぐるみの
青少年健全育成対策の推進**

近年子供社会の諸問題がマスコミを賑(にぎ)わします。とりわけ「いじめ」など陰湿悲惨な集団非行をなくすためには、教育の現場を担当する教職員諸君が、情熱を以て子供たちを教化する教師本来の使命を再認識して、人としての尊厳が重んじられ、豊かな人間関係が醸成される指導形勢を確立して欲しいと、心から期待するところがあります。

しかしながら、いかに教師諸君が努力してくれましても、それぞれの子供自身が育つ家庭環境によって大きな影響を受けます。

あるいはまた、好ましくない情報の氾濫(はんらん)や、学歴偏重から来る厳しい入試

制度など、子供たちを取り巻く社会環境の浄化改善を図る必要があるかと考えます。

交野で育つ子供たちすべてが、豊かな人間愛の温もりのなかで、優越感や差別意識を持つことなく情操豊かに育つことを目指して、教育の場における人権啓発機能を充実強化することとあわせて、地域ぐるみの青少年健全育成対策の推進に努めます。

また、私たちの社会生活のなかで、あるべからざる差別意識と、不合理な偏見を払拭(ふっしよく)することは、緊急重要な行政課題であると認識しております。

私は子供のころ「上見で暮らすな、下見で暮らせ」と、父から諭されました。

比較的恵まれた少年期を過ごすことが出来た私は、家柄の高下や、財産・地位・貧富の差を意識して「人様を見下げてはならない」「ぜいたくをしてはいけない」と、素直に受け止めて今日まで私自身の人生訓として参りました。

しかしながら百年前、二百年前にいわれたであろう「上見で暮らすな、下見で暮らせ」の言葉は、武家が専制支配する身分制度のなかで、被差別階級を固定化する恐ろしい意図を隠していることを知りました。

人権啓発の重要性を再認識して、行政対応の強化を図ります。

つくり、具体の事業計画を策定して計画的に事業化を推進したいと考えます。

自然の景観を積極的に保全・整備地域に見合う環境デザインを確立

近年本市市民の一般世論として、景観保全への関心が高まっております。

人の生存に不可欠な自然の植生や歴史的遺産などと共に、自然の景観を積極的に保全・整備して、活用のみちをひろきたいと考えます。

また、都市の景観美を保全し、あるいは創り出すことも重要だと思えます。



第2回交野まつり

先に述べました古い集落の個性を守ることについても、総合的な都市景観を保全する配慮が必要であり、新しい市街地においては、都市環境を構成する自然地形と公園緑地や建築物、あるいは道路や街路装置と植樹など、現状を分析して問題点を抽出し、それぞれの地域に見合う環境デザインを確立する必要があります。

所管施設の適正な管理

市民の文化体育活動の振興に関しましては、本市独自の市民主体の諸活動が活発に行われ、年々発展いたしておりますことは誠に仕合せでございます。

います。

市と教育委員会・(財)交野市体育文化協会の三者一体となつて、所管施設の適正な管理を含めて引き続き努力いたす所存でございます。

文化・体育関係の施策と事業埋蔵文化財の発掘調査や市民文化セミナーセンター建設計画・文化イベントの活性化など

文化・体育関係施策と事業につきましましては、
○ 市史は、自然編二部を六十一年秋季に発刊し、引き続き考古編の編纂(へんさん)にとりかかります。
なお、考古編の内容を充実するために、星田パブリックゴルフ場跡地・河内磐船駅前広場用地と共に、大阪府と奈良大学水野教授の協力を得て、交野高校用地内の車塚古墳を対象に、埋蔵文化財の発掘調査をいたします。

○ 体育文化活動に必要な施設づくりでは、私市植物園南方天野川沿いに、市民文化セミナーセンターの建設計画を進めます。
○ 緑道および歴史散歩みち事業として、免除川緑道・私部前川緑道の延長と共に、交野山登山道の整備に引き続いて、岩倉開元寺遺跡を経て登頂する歴史散歩みちを、山林防火対策事業とあわせて構築いたします。

○ 緑道および歴史散歩みち事業として、免除川緑道・私部前川緑道の延長と共に、交野山登山道の整備に引き続いて、岩倉開元寺遺跡を経て登頂する歴史散歩みちを、山林防火対策事業とあわせて構築いたします。

図書行政 蔵書の拡充を図り貸出機能や相談機能を充実

図書行政におきましては、五十九年の図書貸出し冊数は約三十六万七千冊、利用者は延べ十万人と好成績を収め、六十年にはさらにこれを上回ることが予測されます。

引き続き蔵書の拡充を図り、貸出機能や相談機能の充実に努めて、市民の身近で手取り、読書需要に応えるよう努力いたします。
古里意識を高揚する諸施策の充実

交野まつりや農業まつりなど文化イベントの活性化、あるいは交野の緑を守るクリーニング作戦や伝統文化行事の復活など、市民の古里意識を高揚する諸施策の充実も重要でございます。
市民のご協力を得て推進したいと願っております。

真の世界平和を願い市民相互の交流を拡大

国際化の潮流は産業界に止まらず、文化・芸術・スポーツの分野におきましても、思想・体制の垣根を超えて活発に行われています。

世界の平和を達成するためには、国際的な相互理解と平和外交が大切であることはもちろんであります。国家レ

ベルの外交には、それぞれの国と国民の利害が深く関与いたします。

真の世界平和を願うみちは、直接市民相互の交流を拡大し、相互理解と友情を深めることが最善であると確信しております。

幸いにして、姉妹都市として結ばれているコリングウッドのイーモ市長が、交野市民に対して信頼と好感を深め、積極的に交流を深める意欲を表明しております。

財政対策

義務的経費の節減に努め投資財源の拡大を図る

市民をとりまく社会情勢の変化や価値感の変動にともない、市民の行政に対する要請は年々多様化し、同時に、生活の質の向上に対する市民ニーズが高まるなど、行政需要は複雑多岐にわたって拡大増加し、加えて着実に進む高齢化問題への対応が必要であります。

さらに、高度情報化・国際化など、社会経済情勢の変化にともなって、次々と生れる新しい行政需要に適切に対応しなければなりません。

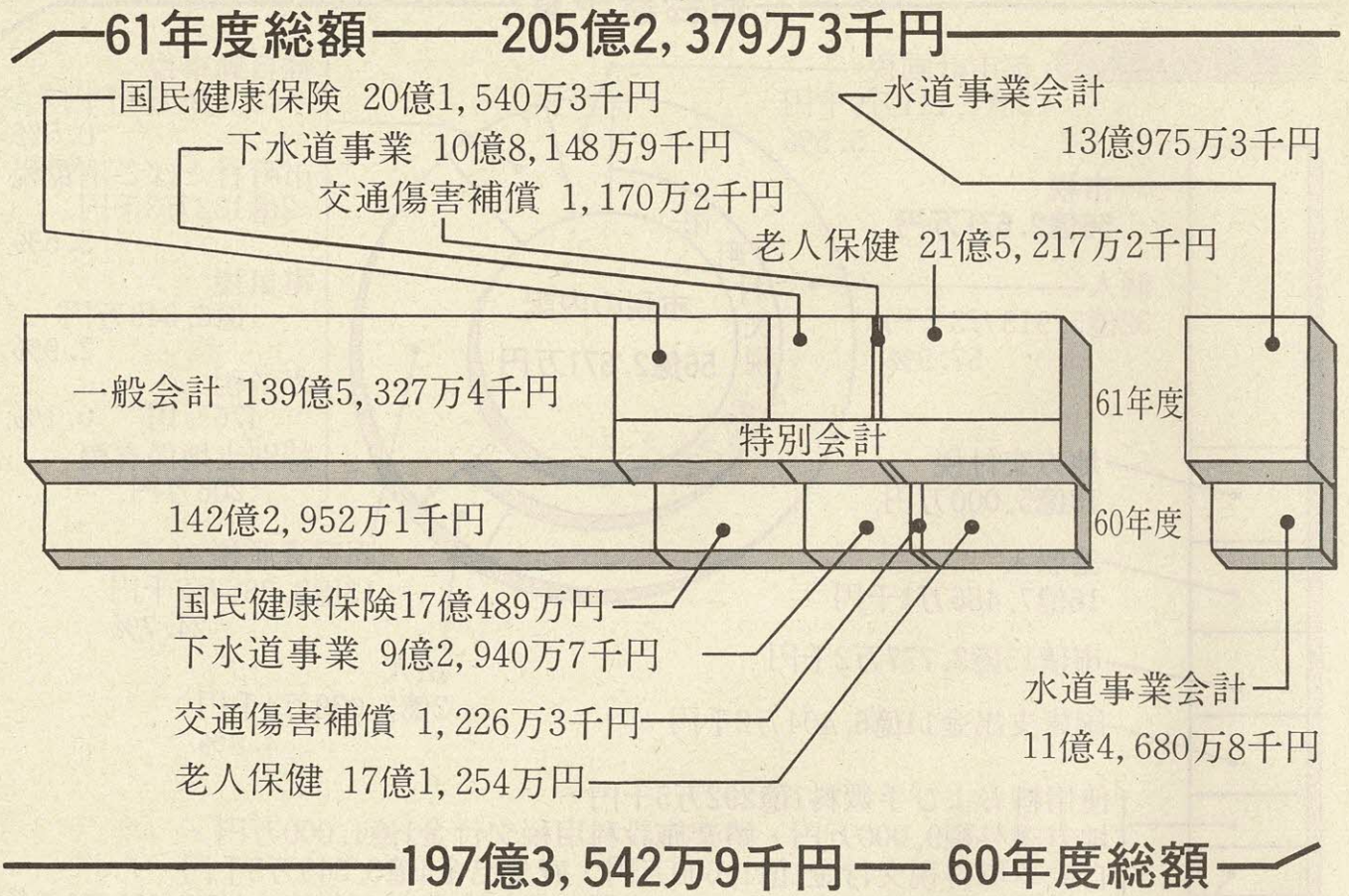
一方、本市の財政構造は、他市に比較して自主財源が相対的に少なく、財政力が脆弱であります。そのうえに、人口急増期に

本市においては、姉妹都市協会が強力な推進母体となつて、両市市民の友好の絆(きずな)を深める貴重な役割を果していただいております。六十一年度におきましても、姉妹都市協会の事業として、両市市民有志の相互訪問と、学生の相互派遣を計画されております。事業の成功を期して同心一体となつて努力いたします。特に、青年男女学生など、次代を担う若い諸君の参加を期待しております。

おける公共施設、とりわけ義務教育施設の整備にともなう多額の地方債償還金などが、本市財政を大きく圧迫しています。

また、国家財政の改革が強力に推進される影響をうけて、国庫補助負担率の引き下げによって、直接本市に転嫁された負担増は、六十一年度二億六千五百万円となり、一方では地方交付税交付金の増額も、あまり期待できない情勢であります。

今後、市民の期待にこたえて望ましい都市像を実現し、行政サービスの充実を図るためには、適切な行政執行体制を確立し、機能的かつ効率的な行政運営と、長期展望に基づ



く計画的かつ、合理的な財政の運用が必要であります。また、人件費を始め、義務的経費の節減に努めて経常収支比率を改善し、あわせて物件費などの諸経費を削減して、投資財源の拡大を図る努力をいたします。

職員給与につきましては、府下三十一市中下位から三位の水準にありましたものの、市民批判の強い「渡り」の特例を六十年四月一日改正を断行し、同時に初任給の引き下げと共に、退職金制度を国家公務員なりに改善いたしました。

なお引き続き六十年四月一日付けで、職員全員の定期昇給を六カ月延伸したいと考えて、関係条例の改正を提案しております。

世の中は、ライフスタイルも、ライフサイクルも日進月歩の変わりようです。人々の考え方も日常生活も、歳月と共に多様化し、個性化し続けます。

市民の要望に応じて施策を進めるのが、民主的であり手堅い手法だと考えられてきた所でありますが、時には政策を先取りして先行しなければ、行政の立ち遅れと批判される結果を招きます。

今こそ行政の先見性と洞察力が必要だと痛切に感じます。とかく失敗を恐れて新しい試みに挑戦する勇気のなき、いわゆる大禍なき公務員生活

に終始しては、この大切な時期の本市行政に対応できるはずがありません。「企業は人なり」といわれます。

「行政も人なり」です。本市行政の中味は、人材にかにということに尽きるところです。

人材を養成するための職員研修を促進すると共に、人事

国民健康保険事業

保険料の引き上げを防止するために

歳入欠陥分1億円を雑入として計上

本市国民健康保険事業におきましては、久しく健全財政を以て推移して参りましたが、五十九年度の退職者医療制度の創設に起因して、財政破綻(はたん)の危機に直面しております。

六十年年度予算編成時におきましても、厚生省の責任で発生した歳入欠陥を、被保険者の負担に転嫁すべきでないと考えまして、その概算六千万円を雑入として計上し、同額の赤字決算を覚悟した次第でございます。

その後、地方六団体協力して鋭意交渉を重ねたところでありますが、現時点で、国の補正予算で補填(ほてん)が見込まれますのは、その約三分の二でありまして、本市国保の活性化を図るために、優秀で積極的な人材の抜擢(ぼつてき)を断行したいと考えます。

職務の執行に対してファイトを以て積極的に取り組み、大いに活力を発揮して一灯照隅の責任を果たす、こんな優れた職員たちこそ、交野市政の未来を担ってくれるものと、心から期待するところでございます。

会計ではなお千八百万円余りが未解決であります。引き続き調整交付金の増額獲得に努めて、収支均衡を図る努力をいたす所存でございます。

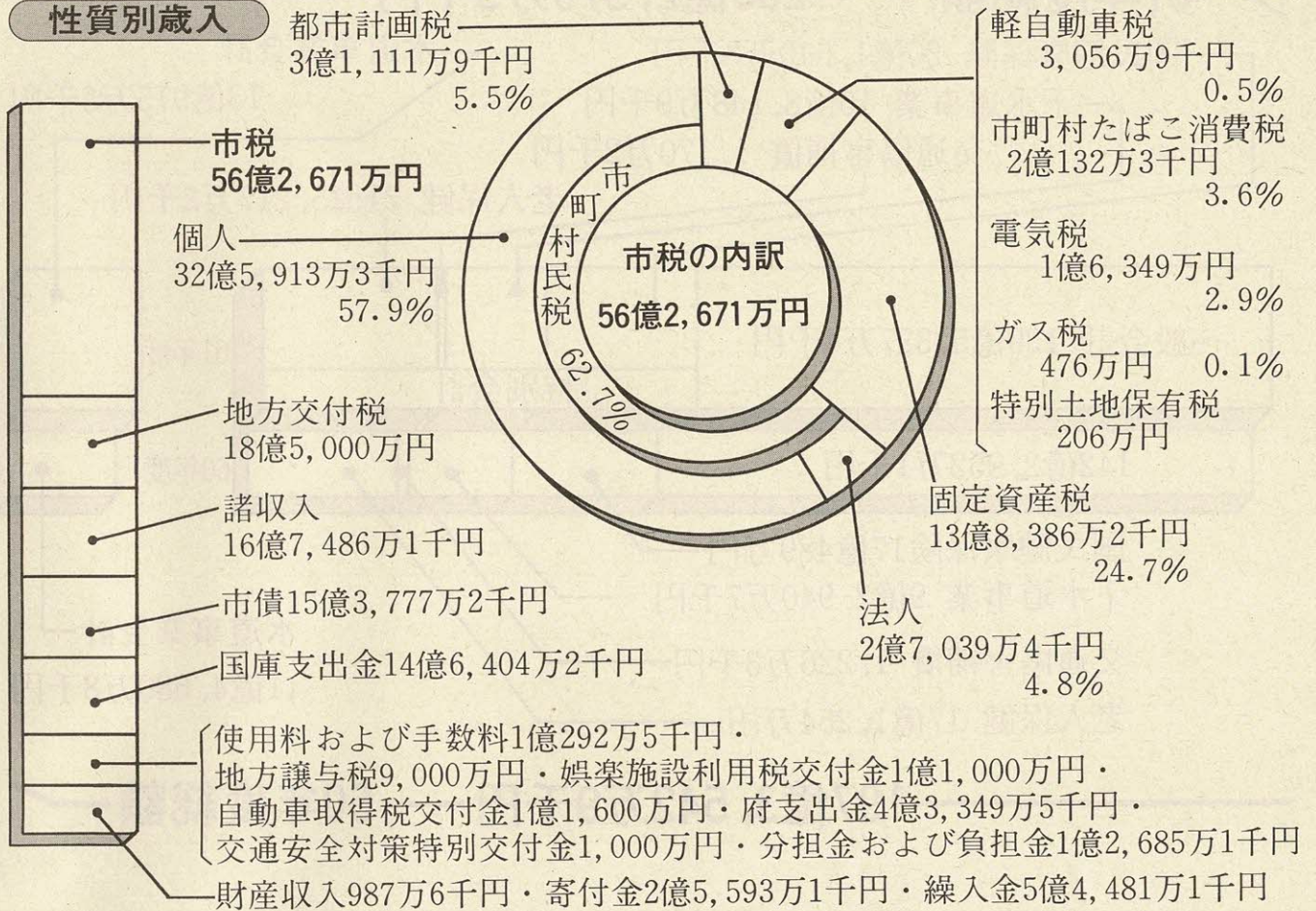
六十一年度予算の編成におきましても、同様の主旨から予測される歳入欠陥分一億円を雑入として計上しております。保険料負担への転嫁を防止するための措置でございます。

なおまた、国保料の滞納整理対策を検討して、運用の適正化を図る必要があると考えております。

六十一年度国民健康保険特別会計予算は、歳入歳出それぞれ二十億千五百四十三万三千円でございます。

一般会計予算

性質別歳入



下水道事業

交野幹線関連の管渠布設工事や私部中央雨水幹線工事などを促進

本市の下水道事業における緊急最大の課題は、大阪府が施行いたしております淀川左岸流域下水道事業、渚処理場の第一期工事の早期完成と、交野幹線の延伸工事の進捗であります。

六十年來、本市議会議長団と建設水道常任委員会の正副委員長をわずらわし、建設省に対して同事業費総額の増額を懸命に要請したところでございます。

現在入手している情報によれば、事業費総額では相当額の増加が認められますものの、本市にとって重要な交野幹線の延伸事業は期待し難い状況でございます。

万一、六十四年度通水が実現しないときには、本市の公共下水道事業は重大な影響をこうむります。

天野川清掃工場では、汚水浄化機能の限界を超え、放流水の規制値維持が困難になることを恐れます。

ただ今も大阪府に対して、引き続き強硬に折衝を重ね、打開の方策を協議しております。

本市の六十一年度公共下水道事業におきましては、郡津

水道事業

「おいしい水」を将来にわたって安定供給態勢を確立

おかげ様で、本市水道事業は順調に推移しております。関係市民のご協力のもとに保全されている豊かな山地自然植生の恩沢をうけまして、地下水を水源とする「おいしい水」の好評を持続することが可能でございます。

改めて、山地土地所有者のみなさまにお礼を申し上げます。

地下水を揚水して、万一にも地盤沈下が発生すれば大変でございます。

これを防止するため、先に断層破砕帯の調査を行い、その結果に基づいて深井戸の掘削を調整しております。

すなわち、調査期日以前のあわせて完了するよう促進する所存でございます。

その他、六十年度に引き続き、私部中央雨水幹線工事を進め、併せて地元負担協議の整いました支線工事を行います。

広域下水道負担金や施設の管理等を含めまして、六十一年度交野市下水道事業特別会計予算は、歳入歳出それぞれ十億八千四百四十八万九千円を計上しております。

深井戸七基のうち、破砕帯ははずれているものが五基ありました。

そのうち、二基を破砕帯内に掘り替え、残りの三基は平常時の揚水を抑制しております。

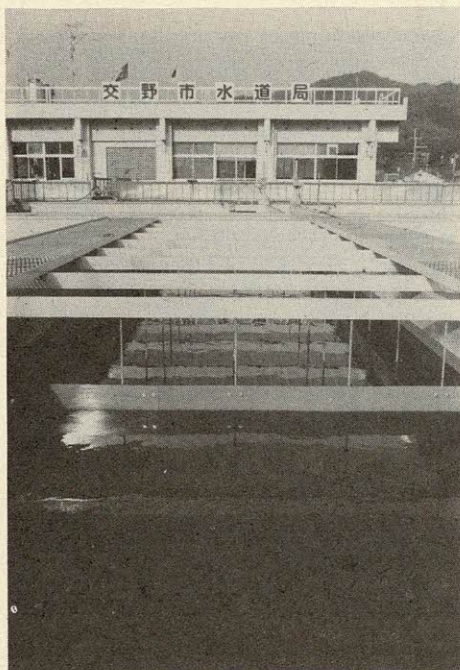
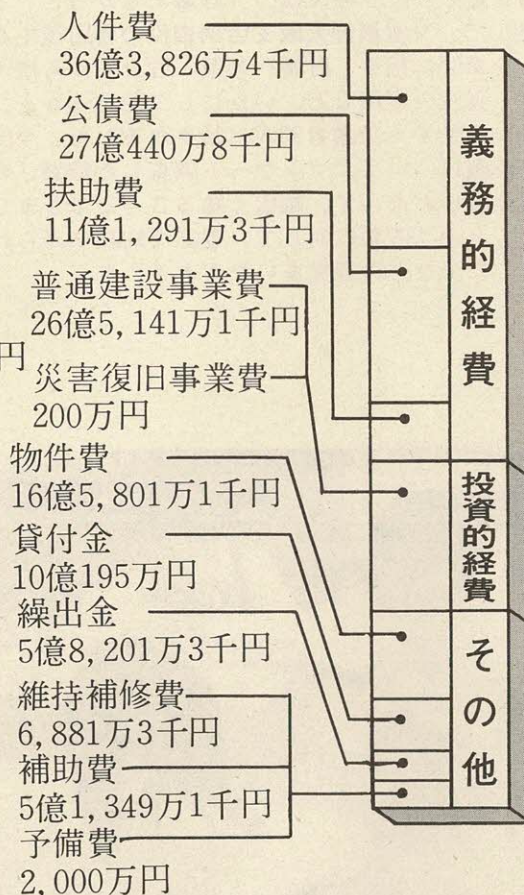
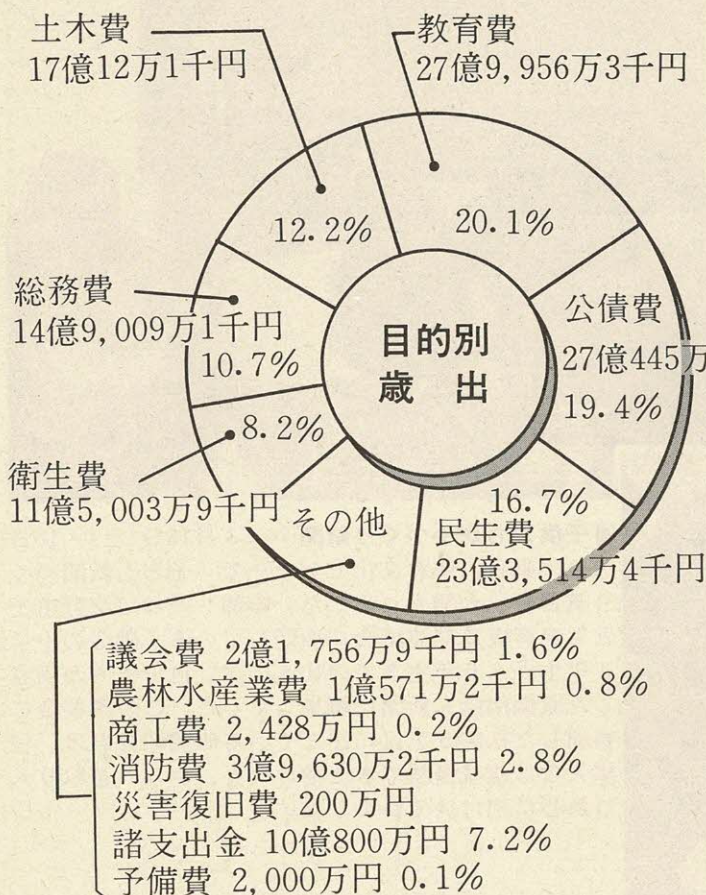
別に破砕帯の合流点など、地下水流の豊富な場所を選定して、六十年度に深井戸二基を新設し、平常時の揚水量四千トンを増量確保いたしました。

その成果からみて、「おいしい水」の供給政策をなお引き続いて継続できる見通しでございます。

配水能力におきましては、一つには特高区の現状に不安がありました。

一般会計予算

性質別歳出



特高区給水人口の増加に対応して、本事業年度において一千トンの配水タンクを新設して、既存の五百四十トンを加えて合計千五百四十トンに増強し、あわせて浄水場から特高区受水池に至る直送管を布設して、将来にわたって特高区給水区域の安定供給態勢を確立いたします。

次いで、高区配水区では、倉治山手地区の配水能力を改善増強するため、神宮寺から桜みち付近までの配水管を増強し、倉治山手の配水タンク現有八十トンに加えて、百トントーク一基を新設いたします。

また星田山手地区は、現在全域を特高区の配水区域としているため、大谷新池付近の比較的低い地区では水圧が高すぎる等の不都合がありますので、高区配水管を延長して改善を図ることとしています。

また、低区配水区域の定安供給能力を増強するためには、

近い将来には低区配水タンクの増設が必要になりますので、その調査検討を行うこととしております。

浄水場施設におきましては、給水量の増加に備えて、汚泥処理能力の拡大が必要になります。

汚泥処理機一機の増設を計画いたします。

これら一連の設備投資を行うことによりまして、配水能力の増強と、給水体系の整備が一段と向上して、安定供給態勢が強化されるものと期待しております。

集中監視方式を採用するなど 将来の浄・配水機能の 全自動運転を目指して努力

経理の状況につきましては、六十年六月一日から水道使用料金の引き上げをお許しいただきましたことから、六十年の営業収支は単年度約千九百万円ばかりの黒字を計上

する見込みでございます。資本的収支におきましても、減債積立金や諸引当金等を含めて、約三億四千万円余りを留保しており、健全な経営状態を持続しております。

業務の管理運営を近代化して運用経費を節減するため、事務機器を導入するなど過去一連の努力を致して参りましたが、なお引き続き効率的な運用に努めると共に、この際集中監視方式を採用するなど、将来の浄・配水機能の全自動運転を目指して、努力して参る所存でございます。

六十一年度、交野市水道事業会計予算の収益的収入は、七億九千三百二十四万八千円で、これに対する水道事業費は七億六千七百九十四万三千円であります。

また、資本的収入は三億千八百三十四万二千円に対して、支出は五億四千八百八十一万円で、差し引き不足する額二億二千三百四十六万八千円は損益勘定留保資金を以て補填いたします。

最後に、市民の仕合わせを希(こいねが)う交野市政の進路に誤りなく、理想の田園文化都市建設を目指す行政執行に過ちなきことを念じまして、一層のご叱正(しっせい)とご教示をいただき、ご支援くださいますようお願い申し上げます。

▶いかにして貯蓄するか……3月13日(木)、市では、暮らしにかかわる諸問題について学んでいただこうと、消費生活講座を福祉センターで開きました。テーマは、「貯蓄あらかると」と題して、日本銀行大阪支店調査役の森田茂生さんを講師に招き、貯蓄への道・貯まるから増やす・資産の運用など、いかにして貯めるかを、分かりやすく受講者33人に話されました。今回の講座について、アンケート調査した結果、「貯蓄全般にわたって、幅広く知ることができました」とか「貯蓄に対して、豊富な知識が得られました」などの意見をいただきました。



◀子供たちが手づくり新聞……3月15日(土)・16日(日)の両日、体育文化センターで「子ども新聞づくり講習会」が開かれました。参加したのは交野市子ども会育成連絡協議会に加盟している子供会の小学4年生から6年生までの10人です。自分たちが用意した原稿用紙を新聞に編集しました。この講習会に参加した私部5丁目に住んでいる飯岡昭介君は、将棋大会に連続優勝できた秘けつを、カットを取り入れ熱心に割付けていました。

▶主婦ら安全運転の重要性を再確認……3月16日(日)郡津小学校校庭で、駅前住宅区・自治会主催のミニバイク安全運転教室が開かれ、日ごろミニバイクに乗っている主婦ら30人が参加、それぞれゼッケンを付け熱心に実技に取り組みました。教室では、長さ10位の1本橋やスラロームなど5カ所を安全確認や決められた速度で走行し、これを枚方警察署交通課の署員や枚方交野二輪普及協会の会員が減点方式で点数をつけるといった実技をした後、署員から「みなさん安定しているが、今後もヘルメットをかぶって安全運転に心がけてください」との呼びかけに、参加者たちは安全運転の重要性を再確認していました。



市の人口

3月末現在		月の動き	
人口	64,581人	出生	62人
男	32,081人	死亡	24人
女	32,500人	転入	471人
世帯数	18,972	転出	942人

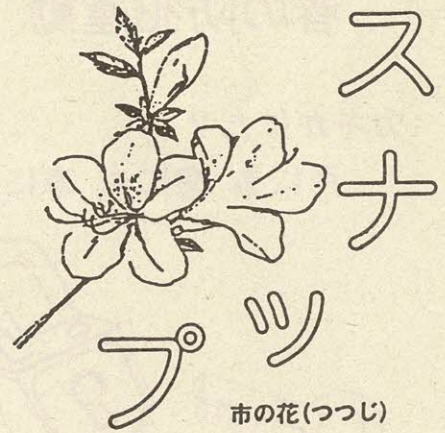
3月の火災と救急

	火災出動	救急活動
3月	3件	103件
61年累計	11件	264件
60年累計	13件	232件

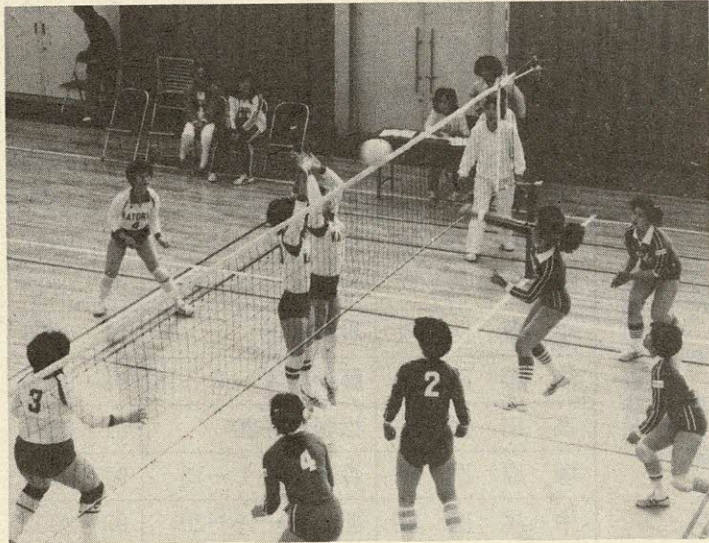
3月の交通事故

	発生	死亡	けが
3月	21	0	24
61年累計	58	0	55
60年累計	43	0	54

▶第二中学校で避難訓練……三月十三日(木)、第二中学校で二階の特別教室から出火したという想定で避難訓練がありました。午後二時十五分、サイレンの合図とともに、緊急放送が流れ、先生の誘導のもと全生徒が運動場に避難しました。このあと、旅館や百貨店などでいざというときに役立つように、二階と三階に備えられた救助袋を使ってすべり降りる練習をし、訓練の大切さを学びました。

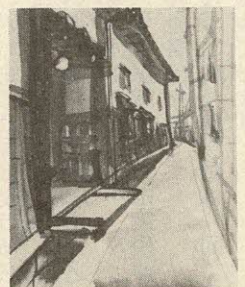


▶知事とのふれあい座談会……北河内府民センター主催の「住民と知事とのふれあい座談会」が3月26日(水)の夜、交野武道館で開かれました。この日は、私部地域の住民ら27人のほか、市長らが出席し、鉄道や道路整備、下水道整備、そして文化・体育施設の設置などについて話し合われました。



◀子供の声援を受け、主婦ら熱戦を展開……3月16日(日)、体育文化センターの体育室で、交野市家庭婦人バレーボール連盟主催の家庭婦人バレーボール連盟春季親善大会が開かれ、11チーム主婦約150人が参加、家族の声援を受けながら各チーム優勝めざして熱戦を展開しました。(結果は、24ページを見てください。)

表紙



門長屋

大きな構えは

代官屋敷

文・交野古文化同好会
絵・森本順子

私部に徳川の旗本、畠山氏の代官をつとめた北田家があります。敷地四千平方メートル、馬に乗ったまま通れる三メートルの門、白壁づくりの門長屋が続く堂々たる構えです。道は遠見(とおみ)遮断になっています。

訂正 三月号の表紙説明で「ひのき材の木彫で……」は「樞(かや)の木の一木刻りで……」の誤りでした。おわびし訂正します。

健康は自分で管理

問い合わせは健康管理室

病気は気づかぬうちに始まっています

定期的にならず市民健診を受けましょう

ある人は体がだるくてもこの程度は「健康だ」と思い、ある人は少し体がだるい、「異常」と感じるように、「健康」とか「異常」とかいうものは人によって感じ方がまちまちです。

とくに成人病のように徐々に病気が進むものは、長い間病気の進行に気づかないことが多いのです。

大部分の人は自覚症状があつて初めて医師を訪れるのですが、「健康だ」と自分で感じ

ているときから定期的に健康診査を受け、体の異常や病気の早期発見に努めることが健康を守るための第一歩です。

市民健康診断を受けることによって、今の自分の健康の状態を知ると共に、より健康になるための適切な方法を知ることができま

市民健康診断は、市内の各地区の会館および集会所などで実施する集団検診の部と、病院・医院で実施する医療機関の部とがあり、どちらでも

受診することができま

医療機関の部は六十年よりも診断項目および内容を充実して実施します。

なお、七十歳以上の人(医療受給者証持参)と生活保護世帯および市民税非課税世帯の人には無料受診券を渡しますので、健康管理室へ申し出てくだ

市民健康診断・医療機関一覧表

(順不同)

病院・医院名	住所	電話
交野病院	私部2-11-38	91・0331
星田南病院	藤が尾3-5-1	91・3500
尼子医院	私市8-14-3	91・2050
池田医院	松塚43-1	91・7200
大景医院	妙見坂3-16-1	92・0467
尾崎クリニック	幾野4-16-35	92・0113
小菓医院	星田4009	91・2006
後藤医院	藤が尾4-3-15	92・9500
高田医院	松塚12-20	91・0631
塚原医院	森南2-1-13	91・1275
中尾医院	郡津5-19-20	93・2002
中村医院	倉治6-17-19	91・1012
西井診療所	星田1931-2	92・4510
西井医院	星田4101	91・2213
野村医院	倉治3-50-1	91・6100
三宅医院	倉治7-46-1	93・0108
安井診療所	松塚27-1	93・1333
山添医院	私部1-16-13	91・1025
渡辺内科クリニック	星田4873	92・0010

○申し込み 直接最寄りの市民健康診断会場

医療機関の部

○対象 四十歳以上の市民
ただし、内科系の病気で治療中の人は受診できません。

○料金 七百元

○申し込み 直接医療機関

はしかの予防接種

申し込みは健康管理室・星田出張所

市では、はしかの予防接種の申し込みを受け付けています。

対象者は、保健センター内健康管理室、または星田市民センター内星田出張所で申し込みをして、市内の内科・小児科の病院・医院で接種を受けてください。

○実施期間 62年2月28日まで(7月と8月は除く)

○対象 一歳六ヵ月以上六歳未満の幼児

ただし、はしかにかかったことのある幼児は受ける必要はありません。

○料金 二千元(申し込みのときに必要)

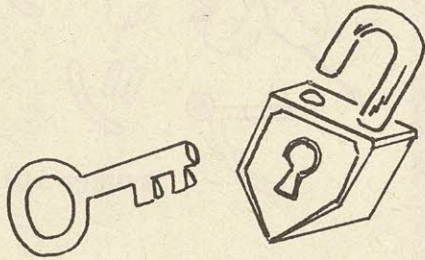
生活保護世帯と市民税非課税世帯は無料です。

(注)この予防接種は一回で免疫ができます。

春の防犯運動

カギかけた?

戸にも 窓にも 車にも



もつな もたすな あぶない刃物

4月21日(月)~4月30日(水)

市民健康診断・集団検診日程表

と き	と ころ
4月	22日(火) 倉治公民館
	23日(水) 交野会館
	24日(木) 福祉センター
	25日(金) 郡津公民館
	28日(月) 私市山手自治会館
	30日(水) 保健センター
5月	12日(月) 星田会館
	14日(水) 梅が枝集会所
	16日(金) 私市会館
	19日(月) 藤が尾会館
	22日(木) 星田山手集会所
	23日(金) 星田市民センター
	26日(月) さくら丘自治会館
	27日(火) 妙見坂松下集会所
28日(水) 保健センター	

検診時間 13:30~15:00

健康相談も同時に実施します

○料金 二百円

聴打診、胸部X線撮影

○対象 十六歳以上の市民

○検診内容 問診、身体計測、血圧測定、検尿、貧血検査、

市内の十九医療機関に検診事業を委託して実施します。

○と き 5月・6月 医療

国民健康保険

7月までの保険料は 仮算定通知書で 納入

国民健康保険の六十一年度保険料は、算定の基礎となる市府民税が六月にきめられるため、八月に確定されます。そのため、四月から七月までの保険料は、六十年度の保険料を基礎として算定し、四月に仮算定納入通知書として加入者に届けます。

まだ申告をすませていない人は、税務課市市民税担当へ申告してください。
次の人は保険年金課国保担当へ簡易申告をしてください。
○六十一年度の所得税および市府民税の申告義務のない人
○六十一年一月一日以降に交野市に転入した人

助産費

葬祭費を 引き上げ

出産および死亡に関する国民健康保険の給付は、被用者保険との格差是正等により、次のとおり改定されました。
○助産費 十三万円(改定前 十万円)
○葬祭費 四万円(改定前 三万円)
○適用 六十一年四月一日からの出産、死亡

加入の届け出は14日以内に

政管健保、組合健保、共済組合、船員保険などの健康保険に加入していない人や、生活保護を受けていない人は、みんな国民健康保険に加入することになっています。

国民健康保険の加入資格は届出日からではなく、健康保険をやめたときや、他の市町村から転入してきたときから

またその間の医療費は全額自己負担になります。届け出は変動のあった日から十四日以内に行ってください。

乳児の医療費

一部負担金は無料

請求は3カ月以内

乳児(二歳未満)の医療費の一部負担金が、乳児医療制度に基づき、手続きをすれば無料になります。
○対象 住民基本台帳に記載されているか、外国人登録をしていて健康保険の適用のある一歳未満の乳児
○手続き 保険診療の一部負担金は、医院や病院等で受診

交野都市計画



星田山手地区

4月1日から地区計画スタート

秩序あるまちづくりを推進するため、交野都市計画星田山手地区地区計画および同計

法律相談

遺留分 とは

問 三人兄弟の二男ですが、父と同居していた長男が父の亡くなる五カ月前に、全財産を長男に与えるという遺言書を書かせました。父の事業を助け、その面倒をみてくれた長男に遺産を多く分けようとは思っていましたが、全財産というのでは納得しかねます。どうしようもないのでしょうか。

あるかあるいは民法所定の方式に違反しておれば、その遺言は無効となります。もし、遺言が有効であればお父さんの全財産は一応長男に移転することになります。

答

まず、その遺言書がお父さんの真意に基づいて作られたかどうか。民法が規定している一定の方式(第九六七条以下)を守っているかどうかを調べる必要があります。

お父さんの遺言はこの遺留分を侵害していますので、長男に対して侵害された遺留分の範囲でその財産の返還を請求することができます。(遺留分減殺請求権) なお、相続開始および遺留分侵害を知ってから一年以内に請求しなければなりません(ただし、相続開始後十年まで)、死者の兄弟姉妹には遺留分が認められておりません。

大阪弁護士会

の区域内において開発・建築行為などをする場合には、市に届け出が必要となります。この地区計画や条例は、建築物の用途、敷地の最低面積および高さなどの制限を定め星田山手地区の良好な環境を保全し魅力あるまちづくりを

めざすものです。今後、星田山手地区における開発・建築行為については、この地区計画の内容に適合することが必要です。市民のみなさんの理解と協力をお願いします。○問い合わせ 開発指導室

国民年金

60年度の保険料は
4月30日まで

国民年金は、年をとったときの老齢基礎年金、病気やけがなどで身体が不自由になつたときの障害基礎年金、生計の中心者を失ったときの遺族基礎年金や寡婦年金などがあります。

しかし、保険料を納め忘れておられるこれらの年金は受けられません。六十年度の保険料の納め忘れはありませんか。納め忘れがありましたら、必ず四月三十日(水)までに納めてください。

サラリーマンの妻も

全員 国民年金に加入

サラリーマンの妻は、これまで任意加入とされてきましたが、四月一日から国民年金がスタートし、全員加入することになりました。

まだ加入していない人は必ず加入の手続きをしてください。

加入の手続きをしないと将来、年金が受けられないことになります。

手続き方法

年金担当または社会保険事務所の窓口にある「資格取得届」に必要事項を記入、印鑑を押して、夫の勤務先で被扶養配偶者であることの確認を受け、年金担当へ提出(できるだけ郵送)してください。

なお、以前に国民年金に加入されたことのある人は「資格取得届」に年金手帳をそえて提出してください。

夫の勤務先で被扶養配偶者であることの確認が受けられない人は、印鑑、健康保険被保険者証、妻の年金手帳、お

この手続きをさせていただくと、妻の保険料は、夫が加入している年金制度から納められるため、個々に納める必要はありません。

61年度 一般保険料は1カ月7,100円

六十一年度(四月から六十二年三月まで)の保険料が次のように引き上げられました。

- 一般保険料 一カ月七千五百円
- 付加保険料 一カ月七千五百円

なお、四月三十日(水)までに一カ年分をまとめて支払うと、次のような割り引きがあります。

- 一般保険料 一カ年八万五千二百円が、一カ年八万三千四百円に
- 付加保険料 一カ年九万円が、一カ年八万七千八百二十円に

よび夫の年金手帳を持って年金担当の窓口へきてください。

加入の手続きは、窓口が混雑すると迷惑をかけますのでできるだけ郵送してください。

保険料は

この手続きをさせていただくと、妻の保険料は、夫が加入している年金制度から納められるため、個々に納める必要はありません。

老人医療

ご存じですか

あなたの医療費

お年寄りの医療費は年々増えていきます。

本市の六十年老人保健医療費は、約十八億六千万円に

なると見込まれています。

そして、その老人保健医療費は、老人保健医療費負担割合(五十九年本市)の円グラフが示すように、保険者・国・大阪府・本市の負担によってまかなわれています。

一部負担金相当額助成証明書

対象	老人保健法受給者証または、老人医療医療証を持っている人で次の①か②に該当する人 ①障害者医療(身体障害者手帳1級、2級を持っている人)、母子家庭医療、結核予防法、精神衛生法、特定疾患の適用を受けられる人 ②市町村民税非課税世帯で負担能力に欠けると認められる人
有効期間	昭和61年7月31日まで

老人保健法受給者証・老人医療医療証

保険内容	老人保健法受給者証		老人医療医療証	
	社会保険本人を含む保険加入者	社会保険の扶養者および国民健康保険加入者	社会保険の本人、ただし付加的給付を受けられる人は除く	社会保険の本人、ただし付加的給付を受けられる人は除く
対象年齢	70歳以上の人(65~69歳の寝たきり等の認定を受けている人を含む)	65~69歳の人ただし老人保健法医療を受けている人を除く	65~69歳の人ただし老人保健法医療を受けている人を除く	65~69歳の人ただし老人保健法医療を受けている人を除く
所得制限	本人所得のみ		本人所得のみ	
	扶養親族等の数	所得額	扶養親族等の数	所得額
所得制限	0人	2,240,000円	0人	1,302,000円
	1人	2,590,000円	1人	1,632,000円
	2人	2,880,000円	2人	1,962,000円
	3人	3,170,000円	3人	2,292,000円
所得制限	扶養1人増	290,000円加算	扶養1人増	330,000円加算
	老人1人増	60,000円加算	老人1人増	60,000円加算
有効期間	昭和63年1月31日まで	昭和61年7月31日まで	昭和61年7月31日まで	昭和61年7月31日まで

老人保健法受給者証

老人医療医療証

届け出はお済みですか

老人保健法医療・老人医療の対象者で、まだ医療証の交付を受けていない人は届け出てください。

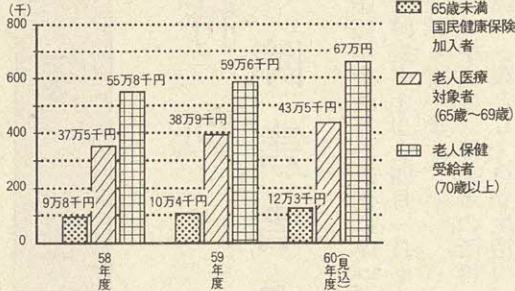
ただし、老人医療(六十五歳~六十九歳)には、保険内容や所得制限がありますので注意してください。(右表)

変更届けは14日以内に

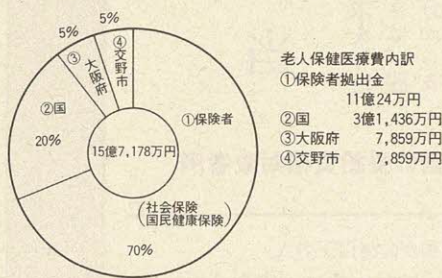
次のような変更があったときは、十四日以内に届け出てください。

- 受給者等の資格がなくなつたとき、または有効期間を経過したとき
- 氏名に変更があったとき
- 居住地に変更があったとき
- 加入保険(国民健康保険または社会保険)の内容に変更があったとき
- 届け先 保険年金課

年間1人当り医療費(交野市)



老人保健医療費負担割合(59年度 交野市)



福祉社

問い合わせは福祉事務所

特別障害者手当

国民年金法等の改正に伴い、請求をした特別障害者手当を四月一日から支給しています。

この手当は、障害者の所得保障の一環として自立生活の基盤を確立しようと創設されました。

○対象 象 精神または身体に重度の障害があり、日常生活において常時特別の介護を必要とする状態にある二十歳以上の在宅の障害者(下表参照)

○支給額 一ヵ月 二万円
○支給月 二月・五月・八月・十一月(一ヵ年四回)にそれぞれの前月までの分

○支給制限 障害者本人または扶養義務者等に一定額以上の所得がある場合は支給を停止

○受給資格の認定 手当の支給を受けようとする人は、その受給資格についての認定を受ける必要があります。

受給資格の認定を受けた人には、認定の請求をした日の属する月の翌月分から支給します。

なお、制度発足時の特例として四月三十日までに認定の

特別障害者手当の受給資格対象者例

1	両眼の視力の和が0.04以下の人
2	両耳の聴力レベルが100デシベル以上の人
3	両上肢の機能に著しい障害のある人(両上肢のすべての指がない人または両上肢のすべての指の機能に著しい障害のある人を含む)
4	両下肢の機能に著しい障害がある人または両下肢の足関節以上からない人
5	体幹の機能の障害により座っていることができない程度または立ち上がることができない程度の人
6	前各号に掲げるもののほか、身体の機能の障害または長期にわたる安静を必要とする病状が前各号と同程度以上と認められる状態であって、日常生活の用をすることができない程度の人
7	精神の障害であって、前各号と同程度以上と認められる程度の人

※上記に掲げる障害が二つ以上重複する障害者、または同程度の障害がある人

児童扶養手当
障害児福祉手当

などの受給者

定期預金等の金利に関する特例措置

定期預金および定期貯金並びに定期郵便貯金の金利が引き下げられました。次のとおり特例措置があります。

○取扱期間 2月24日～62年2月23日

○対象 象 ①児童扶養手当および特別児童扶養手当の受給者で、所得による支給の制限(全額支給停止を含む)を受けていない人 ②障害児福祉手当、特別障害者手当および経過的福祉手当受給者で、所得による支給制限を受けていない人

○預入限度 百万円以内
○対象預金 預入期間一年の定期預金・定期貯金・定期郵便貯金

なお、特例措置の適用を受けるためには、預け入れのときに金融機関に①の場合には手当証書を、②の場合には手当証書を提出する必要があります。

①の場合、現況届等により手当証書を大阪府に提出しているときは、福祉事務所で保管証明書を交付します。

○証明書の請求 印鑑を持って福祉センター内福祉事務所

大阪府
老人居室
整備資金を
貸付

大阪府では、老人の部屋の整備資金が必要な人に老人居室整備資金を貸し付けています。

○受付期間 5月1日～31日
○対象 象 現在六十歳以上のお年寄りと同居している人、またはこれから同居しようとする人

○貸付限度額 百三十三万円(予定)

○利息 年三%
○償還期間 十年
○申し込み 受付は大阪府ですが、四月下旬から福祉事務所に用紙を置いていきます

生活困難な

家庭に

資金貸付

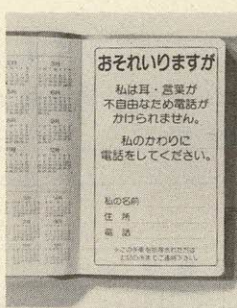
市では災害やそのほか不慮の事故などの理由で、暮らしていくのに困難となった世帯に資金を貸し付けます。

○対象 市内にすまいがあり、住民登録または外国人登録をしている人で、市内に确实な保証人(一人)がある人
○貸付限度額 一世帯十万円
○申し込み 福祉事務所

私の代わりに

電話して

電話お願い手帳



日本電信電話(株)では、耳や言葉の不自由な人に役立ててもらおうと「電話お願い手帳」を発行しました。

この手帳は、耳や言葉の不自由な人が常に持つていて、緊急時などに本人に代わって近くのの人に電話をかけてもらうためにできました。

耳や言葉の不自由な人がこの手帳を見せたときは、積極的に協力を願います。

電話お願い手帳のいる人は福祉事務所内社会福祉担当まで取りにきてください。

身体障害者

バス運賃割引証

更新手続きは

済みましたか

身体障害者バス運賃割引証は三月三十一日で期限切れとなっています。

更新の手続きをされていない人は、福祉事務所更新手続きをしてください。

○更新手続きに必要なもの 身体障害者手帳、印鑑、写真(上半身、たて4枚×よこ3枚)、旧証明証

寄付

交野ロータリークラブから十万円。

天野が原町五丁目の今上暉喜さんから香典の一部三十万円、をそれぞれ社会福祉事業基金に寄付していただきました。

善意銀行

交野市社会福祉協議会の善意銀行に次のみなさんから預託していただきました。
▼喜藤会から二万二千四百五

十円 ▼私市の西村俊子さんから十万円

献血

○とき・ところ
▼4月25日(金) 福祉センター

1 午前10時～正午、午後1時～3時30分
▼4月26日(土) ニチイ交野店 午前10時～正午、午後1時～3時
献血にみなさんの温かい協力をお願いします。

教育委員会

問い合わせは学校教育課

就学援助費の申請は

4月30日まで

教育委員会では、経済的な理由で子供に小・中学校の教育を受けさせることが難しい六十年度に受給されている

男子警察官募集

受付は

5月15日まで

- 受付期間 4月14日(月)～5月15日(木)
- 募集人員 男子約百十人
- 受験資格 昭和三十三年四月二日から昭和四十三年四月二日まで
- 試験会場 大阪府警察学校(交野市)国鉄片町線「津田駅」下車、または門真運転免許試験場(門真市)京阪電車「古川橋駅」下車

自治宝くじから

300万円を助成

自治宝くじから次のコミユニティ事業に助成がありました。
▼一般コミユニティ助成事業として二百万円を受け、ほたる養殖の人工水路の整備

備および観察用のビデオ等の機器が購入されました。
▼緑化推進コミユニティ助成事業として百万円を受け、緑道整備の苗木や管理機材等が購入されました。

特設人権相談所

○とき 5月8日(木) 午後1時～4時
○ところ 京阪モール六階会議室(京阪電車京橋駅下車)

○相談内容 家庭問題、近隣関係、差別問題、児童生徒のいじめの問題、その他人権に係る悩みごと
○相談者 人権擁護委員、大阪府労働部人権擁護部職員
○主催 大阪第二人権擁護委員協議会、大阪法務局

養護教育

就学金を支給

○申請書類 就学援助費受給申請書(各学校にあります)、所得証明書または六十年分源泉徴収票
○申請方法 四月三十日まで学校の担任の先生へ提出
なお、申請書類は小・中学校別々に提出してください。
○援助の認定 教育委員会が審査し決定

教育委員会では、心身に障害をもつ生徒、児童、幼児に就学金を支給します。
○対象 市内在住者で市立の幼稚園や小、中学校以外の学校(盲学校、ろう学校および養護学校など)へ就学し、通学に介護の必要のある生徒、児童、幼児
○申請書類 住民票・身体障害者手帳・療育手帳の写し・在学証明書

事業主のみなさんへ

労働保険の

申告・納付は
5月15日まで

労働保険(雇用保険・労災

保険)の保険料の申告・納付は五月十五日(木)までです。事業主のみなさんは、六十一年度の概算保険料と六十年度の保険料を精算するため、確定保険料を申告・納付する年度更新手続きをしてください。申告書用紙および記入要領

○問い合わせ 大阪府労働部雇用保険課(☎06・941・2343)

婦人の生活を守る

⑥

貸付制度

「大阪府母子及び寡婦福祉資金貸付制度」は、母子家庭および寡婦の経済的自立を促進するために実施しています。

シリーズ六回目は、「児童扶養資金」の貸し付けです。

児童扶養資金

この資金は、児童扶養手当の一部または全部の支給が受けられなくなった母子家庭のお母さんと、経済的理由により貸し付けを必要とする人に対し貸し付ける

○申し込み五月三十一日(土)までに学校教育課

制度です。
○貸付額 一カ月一万一千円と三万三千円(条件により貸付額が異なる)
○貸付方法 一年間ごと五年限度
○利息 無利子
○返済 貸付期間満了後または児童が義務教育終了後のいずれか遅い方から六カ月据え置き十年以内に返済

修学資金・修業資金の貸付限度額の加算

就学中および修業中の児童が十八歳に達したことに伴い児童扶養資金の貸し付けが受けられなくなった場合、当該児童の修学および修業資金に加算して貸し付けることができる制度もあります。

問い合わせ 福祉事務所母子相談員

等は、四月上旬に大阪府または大阪労働基準局から各事業主に郵送されます。申告書は正確に記入してください。

記入のわかりにくい人は、大阪府労働部雇用保険課内の「特別相談コーナー」を利用してください。

五月十五日まで設けています。

図書室だより

新着図書

児童書

- 〔おばあちゃんのもの木〕 山本玲子 汐文社
- 〔ぼくら三人天才だまし〕 赤木由子 小峰書店
- 〔道けわしくても心きよらかに〕 岩崎京子 佼成出版社
- 〔かげをみつけたカンガルーぼうや〕 アニタ・ヒューエツト 大日本図書
- 〔おとうさんお元気ですか〕 フィリップ・デユバスキエ 文化出版局
- 〔電車・機関車大図解〕 高信直通 講談社
- 〔にげだした魔女のほうき〕 末吉暁子 岩崎書店
- 〔ねずみのさかなつり〕 山下明生 ひさかたチャイルド
- 〔子供の十字軍〕 ベルトルト・ブレヒト リプロポット
- 〔母さんの消えた時間〕 まさきえみこ けやき書房
- 〔国境 第一部1939年〕 しかたしん 理論社
- 〔10びきありさん〕 大阪国際児童文学館編 国土社
- 〔ねこの絵本 2〕 いもとようこ 講談社
- 〔おとうさんやくそくだよ〕 西木鶏介 金の星社
- 〔わたしが一番きれいだったとき〕 大阪国際児童文学館編 国土社
- 〔おっと部活はやめられない〕 赤木由子 新日本出版社
- 〔クシヤラひめ〕 やなせたかし フレーベル館
- 〔ギフチヨウ〕 浜野栄次 岩崎書店
- 〔美しい魔女〕 松本 亮 筑摩書房

ブンブン人形劇場

4月上演

アメリカ人形劇

「カサブランカ」

ほか



- とき 4月27日(日) 10:00~11:00
- ところ 体育文化センター音楽室

- 演題 「カサブランカ」ほか
- 劇団名 シアトル人形劇場
- 定員 先着200人
- 入場料 無料
- 申し込み 当日直接会場へ
- 問い合わせ 体育文化センター図書室

- 〔くさる〕 なかのひろたか 福音館書店
- 〔なんにもせんんにん〕 舟崎克彦 佼成出版社
- 〔こちらポポー口島応答せよ〕 乙骨淑子(おつこつよしこ) 理論社
- 〔子ども・こころ・ことば〕 松岡享子 こぐま社
- 〔はみだした明日〕 中野孝次 文藝春秋
- 〔卑弥呼をコンピューターで探る〕 坂田 隆 青弓社
- 〔西暦2000年の労働と余暇〕 余暇開発センター
- 〔子どもと親の食生活百科 春・夏・秋・冬〕 今 容子 岩波書店
- 〔中国のビジネスマン〕 芝山 栄二 東京書籍
- 〔いま結婚が危ない〕 斎藤茂太 読売新聞社
- 〔法のタテマエとホンネ〕 柴田光蔵 有斐閣
- 〔光る沼にいた女〕 三枝和子 河出書房新社
- 〔盗まれたウエディングベル〕 松村友規 中央公論社
- 〔桜もさよならも日本語〕 丸谷才一 新潮社
- 〔聖獣配列 上・下〕 松本清張 新潮社
- 〔ボルジア家の黄金の血〕 フランソワーズ・サガン 新潮社
- 〔恋愛届を忘れずに〕 赤川次郎 実業之日本社
- 〔あたたかい家族〕 岡堂哲雄 講談社
- 〔知らない劇場〕 阿刀田高 文藝春秋
- 〔カナの結婚〕 森 瑤子 集英社
- 〔文化のダイナミックス〕 岩波書店
- 〔マザン刑事の探偵学〕 赤川次郎 徳間書店



- 〔マックスとモーリッツ〕 ヴイルヘルム・ブッシュ ぼるぶ出版
- 〔まぬけなとらねこにゃん〕 上崎(こうさき) 美恵子 ポプラ社
- 〔バジヤマくん〕 三木 卓 講談社

一般書

- 〔木と話す女〕 山口洋子 文藝春秋
- 〔妻からの贈りもの〕 石川弘義 海童社
- 〔狐狸庵が教える「対話術」〕 遠藤周作 光文社
- 〔はじめは駄馬のごとく〕 永井路子 日本生産性本部

ブンブン号の巡回

- 4月17日(木)・5月1日(木) 15日(木) 南星台公園、星田山手一丁目 午後3時~4時30分
- 4月19日(土)・26日(土)・5月10日(土) 郡津駅前(交野会館) 午後1時30分~4時
- 4月22日(火)・5月6日(火) 倉治七丁目 午後1時30分~2時30分
- 妙見坂W1三棟前 午後1時30分~3時
- 森南三丁目 午後3時~4時30分
- 4月27日(日)・5月11日(日) 妙見東(中公園前)・星田山手三丁目 午前10時~11時30分
- 水道局正門前 午後1時30分~2時30分
- 私市山手ちびっこ広場前 午後1時30分~3時
- 妙見口(バス停前) 午後3時~4時30分
- 私市会館前 午後3時30分~4時30分
- 動く図書分室 4月16日(水)・23日(水)・30日(水)・5月7日(水)・14日(水) 藤が尾(藤が尾会館) 午後1時30分~4時

ふるさと講座日程表

回	と き	テ ー マ	集合場所 (コース) 持参するもの
1	5月20日(火) 10:00~15:00 (雨天の場合1週間順延)	野外学習 春の野草採取 (天ぶら料理)	京阪河内森一野外活動センター (弁当、水筒)
2	6月17日(火) 8:30~17:30 (雨天決行)	滋賀永源寺一 ダム一百済寺	北星田バス停前 (弁当、水筒)
3	7月15日(火) 10:00~12:00	歴史講座 (内容未定)	星田市民センター
4	9月16日(火) 9:30~12:00 (雨天決行)	浄水場見学	京阪河内森駅前 現地解散

市民教養講座

申し込みは4月18日から



社会教育課では、スライドや見学会を通して、古典や法律・郷土の自然や文化を学習していただくようと、五月から市民教養講座を開講します。

講座は、三つに分かれており、第一部「平家物語」・第二部「法律を学ぶ」・第三部「北河内を探る」です。

○期 間 5月~62年3月
○対 象 市内在住者
○定 員 各五十人

市民教養講座 第3部 日程表 (敬称略)

月	内 容	講 師
5	在原業平ゆかりの地 小椋谷(木地師の里)を訪ねる	(元)四条畷中学校 校長 北田良一
	河内古代史発掘 (1) 河内平野が海であった時代	奈良大学文化財学科 教授 水野正好
6	四条畷史跡めぐりと四条畷市立 歴史民俗資料館見学	交野古文化同好会 会長 奥野 平次
7	河内古代史発掘 (2) 河内はヤマタイコクの門戸	奈良大学文化財学科 教授 水野 正好
9	河内古代史発掘 (3) 交野物部とその古墳	
10	北河内の民話	枚方民話の会 会長 斧原美代子
11	現地研修会 飛鳥方面	奈良大学文化財学科 教授 水野 正好
12	交野の野鳥たち	交野野鳥の会 平 研 下土居保男
62年 1	河内古代史発掘 (4) 都と寺と峰道と	奈良大学文化財学科 教授 水野 正好
62年 2	交野むかしむかし 機関紙「石鏡」にみる14年の歩み	交野古文化同好会 会長 奥野 平次

○申し込み・問い合わせ 四月十八日(金)から聴講料をそえて直接体育文化センターへ

第1部 平家物語

「祇園精舎の鐘の声……」

○申し込み・問い合わせ 四月十八日(金)から聴講料をそえて直接体育文化センターへ

という冒頭からもわかるように、仏教の無常観による盛者の衰衰のことであり、平氏滅亡の哀史を書いた『平家物語』を学びます。

第2部 法律を学ぶ

法律を通して女性の幸福な生き方を積極的に学びませんか。

○と き 原則として毎月第
四土曜日 午後2時~4時
○と ころ 体育文化センター
○講 師 大谷大学文学部教
授 渡辺貞磨さん
○聴講料 三千元(十回分)

第3部 北河内を探る 交野の自然と文化をたずねて

ふるさと講座

申し込みは星田市民センター

星田市民センター管理運営委員会では、六十一年度の「ふるさと講座」の参加者を募集しています。

五月から九月まで、上表の

○対象 市内在住者
○参加費 千五百円

○申し込み・問い合わせ 星田市民センターで随時受付

○と き・内容・講師 右表
○と ころ 体育文化センター
その他見学
○聴講料 三千元(十回分)
五月の野外学習と飛鳥方面の研修会は実費徴収します。
第一回目の野外学習は申込者に詳しくお知らせします。

近所の人や友達と誘い合って参加してください

スポーツ・文化教室の教室生を募集

駒交野市体育文化協会では、趣味・教養・生きがい・体力づくりなどに役立てていただくとうと、各種教室を企画しました。あなたの時間を生かし、生活を心豊かにするのは「あなた」です。近所の人や友達と誘い合って参加してください。

お問い合わせ 体育文化センター

柔道教室

- とき 5月10日(土)～6月28日(土) 午後2時～4時
- ところ 体育文化センター
- 対象 小学一年生～中学三年生
- 募集人員 五十人
- 参加費 二千元
- 服装 運動しやすく、ベルトを使用しない服
- 持ち物 タオル
- 申し込み 体育文化センター

電話でも申し込みます。

少林寺拳法教室

- とき・ところ
- ▽5月6日(火)～6月24日(火) 午後6時～8時 倉治小学校
- ▽5月8日(木)～6月26日(木) 午後6時～8時 旭小学校
- ▽5月9日(金)～6月27日(金)

- 午後6時～8時 郡津小学校
- ▽5月11日(日)～6月29日(日) 午後1時～3時 体育文化センター
- 対象 小学一年生～中学三年生
- 募集人員 各会場 五十人
- 参加費 二千元
- 服装 運動しやすく、ベルトを使用しない服
- 持ち物 タオル
- 申し込み 体育文化センター

電話でも申し込みます。

剣道教室(18歳以上)

- とき 5月17日(土)～7月19日(土) 午前10時～正午
- 毎週土曜日(ただし、第二土曜日は除く) 八回コース
- ところ 武道館
- 対象 市内在住在勤の十八歳以上の男女

- 募集人員 若干名
- 参加費 二千元(ただし、参加費とは別に竹刀代千三百円必要)
- 服装 運動しやすい服
- 申し込み 四月三十日(水)までに体育文化センター

剣道教室(小学生・中学生)

- とき・ところ
- ▽5月8日(木)～6月26日(木) 午後6時30分～8時30分 武道館
- ▽5月10日(土)～6月28日(土) 午後4時30分～6時30分 星田会館
- ▽午後5時5時30分～7時30分 倉治小学校
- ▽5月11日(日)～6月29日(日) 午前9時～11時
- ▽郡津小学校
- ▽岩船小学校
- ▽藤が尾小学校
- ▽5月18日(日)～7月6日(日) 午前9時～11時 交野小学校

- 対象 小学一年生～中学三年生
- 募集人員 各会場 五十人
- 参加費 二千元(ただし、参加費とは別に竹刀代千三百円必要)
- 服装 運動しやすく、ベルトを使用しない服
- 持ち物 タオル
- 申し込み 体育文化センター
- 電話でも申し込みます。

空手道教室

- とき・ところ
- ▽5月6日(火)～6月24日(火) 午後6時～8時 妙見坂小学校
- ▽午後6時30分～8時30分 体育文化センター
- ▽5月7日(水)～6月25日(水) 午後6時～8時 体育文化センター
- ▽5月8日(木)～6月26日(木) 午後6時～8時 私市小学校
- ▽5月9日(金)～6月27日(金) 午後6時～8時
- ▽妙見坂小学校
- ▽星田小学校
- ▽5月11日(日)～6月29日(日) 午後1時～3時 武道館
- ▽5月12日(月)～6月30日(月)

- 午後6時～8時 私市小学校
- 対象 小学一年生～中学三年生
- 募集人員 各会場 五十人
- 参加費 二千元
- 服装 運動しやすく、ベルトを使用しない服
- 持ち物 タオル
- 申し込み 体育文化センター

電話でも申し込みます。

婦人バドミントン教室

- とき 5月9日(金)～6月27日(金) 午前10時～正午
- 毎週金曜日 八回コース
- ところ 体育文化センター
- 対象 市内在住在勤の二十歳以上の婦人
- 募集人員 若干名
- 参加費 二千元
- 服装 運動しやすい服
- 申し込み 四月三十日(水)までに体育文化センター

トランポリンなどの器具を使ったり、モダンダンスなどを通じて基礎体力の向上をはかる

こども作法教室

- とき 毎月第二・第四火曜日 午後3時30分～4時40分 月二回
- ところ 第一児童センター
- 対象 幼稚園(五歳)から小学二年生までの男女
- 内容 礼儀作法、お茶など
- 募集人員 二十人
- 参加費 一カ月五百円(ただし、別にお茶菓子代として千二百円必要)
- 申し込み 往復はがきに住所、氏名、電話、学年、保護者名を記入し、四月二十二日(火)消印有効までに第一児童センター(〒576 交野市幾野二丁目六ノ一)
- 募集人員を超えた時は抽選によって決定します。

こども体操教室

- とき 毎週一回 木曜日
- コースと金曜日コース 両コースとも午後3時30分～4時50分
- ところ 第一児童センター
- 対象 小学一、二年生の男女
- 内容 マット、ボール、

募集人員を超えた時は抽選によって決定します。

14教室の 教室生 再募集

すので、希望者は早く申し込んでください。
 ○申し込み 体育文化センター
 電話でも申し込みます。
 リボンフラワー教室
 リボン盆栽教室

染色教室

曜日(5月13日)62年3月24日) 午前10時~正午
 ○ところ 体育文化センター
 ○参加費 一カ月 千円
 ○材料費 一作品約三千元
 ○持ち物 筆記用具

つまみ絵教室
 ○とき 毎月第一・第三金曜日(5月2日)62年3月20日) 午前9時30分~正午
 ○ところ 体育文化センター
 ○参加費 一カ月千円
 ○材料費 一作品約千円
 ○持ち物 手芸用ボンド、はさみ

絞り染め教室

○とき 毎月第一・第三金曜日(5月2日)62年3月20日) 午前10時~正午
 ○ところ 体育文化センター
 ○参加費 一カ月千円
 ○材料費 一作品約千円
 ○持ち物 筆記用具

子供作法教室
 お茶に親しむ教室
 ○とき 毎月第一・第三土曜日(5月10日)62年3月28日、5月10日と62年3月28日は前週が休みのため一週間順延) 午後3時~5時
 ○ところ 武道館
 ○対象 小学三年生~六年生
 ○参加費 一カ月五百円
 ○材料費 実習茶菓子代として一カ年千五百円

▼毎週土曜日(第二土曜日は除く) 体育文化センター(5月1日)62年3月28日) 午前10時~正午
 ○参加費 一カ月千五百円
 ○服装 運動しやすい服
 婦人健康教室

(財)交野市体育文化協会では、三月十八日から受付を始めた各種教室の教室生を次のとおり再募集しています。

○対象 市内在住在勤者
 ただし、子供同伴の参加はできません。
 ○募集人員 各教室 若干名
 定員になり次第締め切り

○とき 毎月第一・第三火曜日(5月6日)62年3月17日) 午前9時30分~正午
 ○ところ 体育文化センター
 ○参加費 一カ月千円
 ○材料費 一作品約千五百円
 ○持ち物 はさみ、筆記用具

○とき 毎月第二・第四木曜日(5月8日)62年3月26日) 午前10時~午後3時
 ○ところ 体育文化センター
 ○参加費 一カ月二千円
 ○材料費 一作品約六百元
 ○用具代 千四百八十円(筆、絵皿代)
 ○持ち物 筆、筆洗い、絵皿、筆記用具

○とき 毎月第一・第三金曜日(5月2日)62年3月20日) 午前10時~正午
 ○ところ 体育文化センター
 ○参加費 一カ月千円
 ○材料費 一作品約千円
 ○持ち物 筆記用具

子供木彫り教室

○とき 毎月第一・第三日曜日(初回は5月11日)62年3月15日) 午前10時~正午
 ○ところ 体育文化センター
 ○対象 小学五年生~六年生
 ○参加費 一カ月五百円
 ○材料費 実習茶菓子代として一カ年千五百円

壮年健康教室 1班
 ○とき・ところ ▼毎週水曜日 体育文化センター ▼毎週金曜日 武道館(5月2日)62年3月27日) 午後1時30分~3時30分
 ○対象 五十歳以上の男女
 ○参加費 一カ月千二百円
 ○服装 運動しやすい服

習った事を生活に生かしたい

私部一丁目 北田 知子

お作法教室に参加するようになってもう六年になります。

初めは何もわからず、何をしてよいのやらで、おこられた事も覚えていません。二年目からは少しおちつき班長からリーダーまでやらせていただき、すぐくうれしく思っています。数多くの事も教えていただき、私

自身でもわかるぐらい成長したように思い、何をするにも自信がもてるようになりました。

手紙の書き方・歩き方など、おじぎは十分に出来るようになりました。何よりも、ここへ来るようになってよかつた事は、なんでも進んでするようになった事です。

学校の文化祭では劇に出て、クラブの部長をやり、先輩の卒業式では在校生代表として送辞を読みました。

私は、この時ほど作法教室へ来てよかつたと思ったことはありませんでした。なぜならば、一回のおじぎも美しくできたからです。だれにも笑われずにできた事がとてもうれしく思いました。

習ったことを忘れず、これからの生活に生かしたいです。

成人作法教室(午前の部)

○とき 毎月第二・第四火曜日(5月13日)62年3月24日) 午前10時~正午
 ○ところ 武道館
 ○参加費 一カ月千円
 ○材料費 実習茶菓子代として一カ年二千五百円

成人作法教室(夜間の部)

○とき 毎月第二・第四木曜日(5月8日)62年3月26日) 午後7時~9時
 ○ところ 武道館
 ○参加費 一カ月千円
 ○材料費 実習茶菓子代として一カ年二千五百円

婦人健康教室(初心者)

○とき・ところ ▼毎週水曜日・第二土曜日 武道館

○とき・ところ ▼毎週火曜日 武道館 ▼毎週土曜日(第二土曜日は休み) 体育文化センター(5月6日)62年3月28日) 午後1時30分~3時30分
 ○対象 五十歳以上の男女
 ○参加費 一カ月千円
 ○服装 運動しやすい服

壮年健康教室 2班

体育・スポーツで 優秀な成績を収めた 団体・個人は届け出てください

交野市体育協会では、体育スポーツの普及振興、また著名な大会で優秀な成績を収めた市内の団体・個人を表彰しています。

次の表彰基準に当てはまる団体・個人は、協会まで届け出てください。

○表彰基準 交野市民で全国・西日本・近畿・大阪府・北河内の各大会において、その成績が優秀であった団体・個人
ただし、次の成績を収めたもの
▽北河内大会 団体・個人とも優勝

- ▽近畿・西日本・全国大会
- ▽団体 三位以上
- ▽個人 六位以上
- 届け出・問い合わせ 五月三十一日までに、賞状の写し出場大会の要項・団体の名簿を持って体育文化センターへ届け出書(推せん書)は体育文化センターにあります。
- ▽大阪府大会
- ▽団体 二位以上
- ▽個人 三位以上

老人家庭看護の講習会

日本赤十字社交野市地区主催の老人家庭看護法の講習会

を開きます。

合唱団・吹奏楽団 消防音楽隊

研修生を募集

社会教育課では、交野市少年少女合唱団研修生と交野市ジュニア吹奏楽団員、交野市消防少年少女音楽隊隊員を募集します。

交野市少年少女合唱団研修生

交野市ジュニア吹奏楽団員

○練習日 毎週土曜日 午後1時30分～3時
○ところ 体育文化センター
○対象 小学四年生の男女
○募集人員 若干名

○練習日 毎週日曜日 午後1時30分～4時
○ところ 体育文化センター
○対象 小学四年生～六年生男女
○募集人員 若干名

は、日本赤十字社大阪府支部から終了証書が交付されます。
○とき 5月13日(火)、20日(火)、27日(火)、6月3日(火)、10日(火)、17日(火)いずれも午後1時30分～4時
○ところ 福祉センター
○対象 市内在住者
○講師 日本赤十字社大阪府支部家庭看護法教師
○参加費 無料
○申し込み 四月十七日(木)から福祉事務所受付
電話でも申し込みできます。

大会結果

敬称略

60年度
ジュニア
バレーボール大会

三月九日(日)、体育文化センターで開催(主催交野市バレーボール協会)。参加チーム数は、Aクラス三チーム、Bチーム三チームクラス別リーグ戦

○一位 交野友愛クラブ
○二位 パール

○Aクラス ▼優勝 レインボー ▼準優勝 エンジエルス
○Bクラス ▼優勝 エンジェルス ▼準優勝 レインボー

60年度
家庭婦人バレーボール連盟
春季親善大会

三月十六日(日)、体育文化センターで開催(主催交野市家庭婦人バレーボール連盟)。参加チーム数は十一チーム

一般開放を中止

次のとおり一般開放を中止します。

▼体育文化センター体育室
四月二十日(日)は親子映画会のため、五月十八日(日)は家庭婦人バレーボール大会のため、六月十五日(日)は卓球市長杯のため
▼私部公園グラウンド
七月二十日(日)は子ども会ソフトボール大会のため

第8回学童部 市長杯ソフトボール大会

○とき 4月27日(日)・29日(火)

○ところ 倉治公園グラウンド

○対象 市内の小学校に在学中の四年生以上の男女

○対象 市内の小学校に在学中の四年生以上の男女

○参加費 無料
○申し込み・問い合わせ 四

交野市消防少年少女 音楽隊隊員

○練習日 毎週日曜日 午前9時30分～11時30分

○ところ (鼓笛) 体育文化センター (バトン) 私市小学校体育館

○対象 小学三年生の男女
○募集人員 若干名

家庭 教育学級

友の会

社会教育課では、家庭教育学級友の会の会員を募集しています。

新聞、テレビでいじめが社

○会費 無料
申し込み・問い合わせ
四月二十五日(金)までに住所、氏名、電話番号、学校名、学年を記入し、体育文化センター内社会教育課青少年対策担当(〒576交野市私部二丁目二九ノ一)

会問題になり、子供たちの問題がクローズアップされてきています。

今こそ母親が現状をしっかりと見つめ直し、常に切磋琢磨(せつさたくま)することが大切ではないでしょうか。小学校高学年から中学生の子供のいるお母さん、共に考え学びませんか。

○とき 5月から一年間(十回)

○ところ 体育文化センター
○定員 約六十人
○会費 一カ年三千元(講演、その他十回分)

○申し込み・問い合わせ 五月十三日(火)までに体育文化センター内社会教育課
電話でも受け付けます。

みんなの

ひろば

原稿募集

“ひろば”は市民みなさんのページです。心あたまる話や地域の問題、ご意見、写真、イラストなどをお寄せください。

投稿は400字以内にまとめ、住所、氏名、電話番号を書いてください。

記念品を進呈します。

- 締め切り 毎月15日
- 送り先 交野市役所広聴広報課(〒576 交野市私部1-1-1)



し 催

女声合唱団 定期演奏会

交野市女声合唱団が第九回定期演奏会を開催。

4月27日(日)ひる1時開場1時30分開演、体育文化センターで。今回はミュージカルも取り入れています。入場整理券(二百円)が必要で。連絡は山添さん(☎92・5907)



交野民謡(翠会)、交野歌謡民謡研究会、交野喜藤会、寿幸会。

交野親子映画会

4月26日(土)夕方5時からよる9時まで、福祉センターで。対象は十八歳以上の男女講師は三好政太郎さん。定員は約五十人。参加費千五百円(申し込みは当日会場か電話で。連絡は安大さん(☎91・0324))

春のダンスパーティー

4月22日(火)から24日(木)まで、あさ10時からひる3時まで、福祉センター西側で、修理品目は包丁、ハサミ、靴カサなど、主催は交野市消費生活問題研究会

廃油(食用油)空ビンを回収

4月26日(土)あさ9時から10時30分まで、各地区の指定場所。主催は交野市消費生活問題研究会、使い捨て時代を考える会。連絡は藤本さん(☎91・5374)

謡や踊りなど 合同の発表会

民謡、民踊、新舞踊、カラオケなどを楽しんでほしいという団体が、親ぼくと友好を目的に合同の発表会を開催。5月11日(日)あさ10時からひる2時30分ごろまで、体育文化センターで。入場は無料。参加団体は交野民謡三味線同好会、交野民舞会(三交会)

4月20日(日)第一回目あさ10時30分から、第二回目ひる1時30分から、上映時間は1時間40分、体育文化センターと旭小学校体育館で。対象は幼児、小学生、一般。題名は『まっぴらした転校生』カラオケ作品。参加費は子供、大人ともに一人五百円。申し込みは四月十六日(水)、十七日(木)の始業前の各小学校内で。連絡は一ノ尾さん(☎91・0170)

春のつみ草



4月26日(土)受付はひる12時30分から、開催はひる1時30分から3時30分まで、私市山手自治会館で。目的は野草

はじめまして



いうち ゆいな
伊内 唯奈 です
60年10月31日生まれ
星田

元気いっぱいの子です
やさしくて、だからも愛される
女の子に育ってください。 母 弘美さん

北河内

陶芸展と

出展を募集

三世代 ゲートボール大会
4月27日(日)あさ8時30分開会、私部公園多目的グラウンドで。雨天の場合は4月29日(火)に順延。内容は、老・壮・青の三世代混成チームによるゲートボール大会で、内閣総理大臣杯(東京大会)の地区予選として開催。三十チーム余りが参加。連絡は青年会議所(☎92・4500)

北河内陶芸展実行委員会が北河内陶芸展を開く。六十年は二百八十五点の出展がありうち七十三展が交野市からの出展でした。今回もどしどし出展を。5月2日(金)から7日(水)まで、あさ10時から夕方5時まで(ただし一日は正午開場)。枚方市民ギャラリーで。出展料は千五百円程度。連絡は中田さん(☎91・2314)

バスツアー(第2班) 万葉のロマンを 訪ねて歴史散歩

五月から六十二年三月まで
毎月第二火曜日にバスで万葉
の故地を訪ねます。

講師の説明を聞きながら歴史
散歩をしませんか。

一回目5月13日(火)あさ9
時、N T T交野電報電話局前
出発(雨天決行)。内容は山
の辺の道に万葉歌碑を訪ねる
(奈良県桜井市)。交野帰着
は夕方5時ごろ。講師は歴史

研究家小守良典さん。定員は
五十人。参加費は一カ月二千
五百円(往復バス代)。持ち
物は弁当、水筒。主催は万葉
の故地を訪ねる会。申し込み
は四月二十七日(日)午前10時
から正午まで参加費をそえて
体育文化センター玄関へ。
連絡は和田さん(☎92・14
43)

佐紀・佐保の 古墳めぐり

東海自然歩道や史跡、石仏
古墳を訪ねて、ゆつくりペー
スで七、八キロメートルを歩き
ませんか。

句会

毎月第四土曜日、一回目は
4月26日(土)あさ8時国鉄河
内磐船駅前集合。コースは近
鉄平城駅・神功皇后陵・成務
天皇陵・垂仁皇后陵・佐紀神
社・平城天皇陵・仁徳皇后陵
小奈辺古墳・宇和奈辺古墳・
不退寺・奈良駅。参加費は無
料、ただし交通費は個人負担。
持ち物は弁当、水筒。当日に
一年間の日程表を渡します。
主催は交野歩こう会。連絡は
事務局(☎91・3373)

歴史散歩

古代の大和と河内を結ぶ信
仰の道、かがいげの道”を歩
きませんか。

4月20日(日)あさ10時(小
雨決行)天田神社集合(河内
森駅下車)。講師は奥野平次
さん、長生俊良さん。定員は
百人。参加費は二百円(弁当
各自で持参)。申し込みは当
日直接天田神社へ。連絡はま
んだ編集部(☎46・6197)。
地域文化誌まんだ27号 4月
10日発行

卓球 選手権大会

5月4日(日)ひる1時から
5時まで、福祉センターで。
参加費は六カ月二千円。主催
は交野俳句会。連絡は池見さ
ん(☎91・0169)

社交ダンス 同好会

毎週水曜日よる7時から9
時まで、福祉センターで。対
象は市内在住者、社交ダンス
の初歩レッスンから。指導は
三好政太郎さん。定員は約二
十人。入会金千円。会費は一
カ月二千円。申し込みは練習
会場か電話で。連絡は安大さ
ん(☎91・0324)



短歌

白焔に泰山木の照葉映ゆ大和当麻寺早春(はる)は未だし
寒椿寒さに耐えて花ひらく紅の色日に映えてあでやか
主婦業をしばし忘れて大ファイルのチャイコフスキーの世界に
遊ぶ

私市 森 滌
南星台 前川 操
幾野 藤田眞佐子

俳句

第10回定期演奏会

○とき 4月29日(火)
開場 10:00
開演 10:20
○ところ 体育文化センター
○出演 交野市少年少女合
唱団、交野市ジュ
ニア吹奏楽団、交
野市消防少年少女
音楽隊
○入場 無料
○主催 教育委員会

酔えばみな善人となる春酒場
春着裁つ旧姓うする二尺差し
夕暮れて山むらさきに白梅咲く
浪の花浴びてのり摘む五六人
雨あとの祇園の背山霞みをり
余寒なほサドルカバーのまだ固し
枯草の蹠(あうら)に軽し土手の道
犬小屋の中へも撒けり年の豆
鳶追うに老婆竿ふる干蝶
春の水声して雛のかえりけり
喜雨ほども降らず草の芽艶やかに
皆寄りて土産の牡蠣の殻をむく
病院のはや陽溜りに犬ふぐり
悴む手息吹き入れてシヤツを干す
白梅の気高き香り鳴雪忌
受験子の鉛筆の芯みながる

青山 北岡みつを
倉治 厚主 ナカ
藤が尾 上原美津代
梅が枝 中野 千鶴
天野が原町 有田 隆一
藤が尾 越田 隆夫
私部西 二村 初恵
向井田 竹村 拓浪
梅が枝 里見 禎子
郡津 大本 スエ
私市 池永よし子
森南 三村 一枝
郡津 仲西寿美子
私市 小宮 君栄
池見 山添 君栄
好夫

交野・コリングウッド 姉妹都市協会 新規加入と 継続加入者 申し込み受付中

交野・コリングウッド姉
妹都市協会では、一人でも
多くの市民が加入してい
だき、今一層の交流と友好
の輪を広げようと、六十一

年度新規・継続会員の申し
込みを受け付けています。
○対象・会費
▽法人会員 一口につき一
カ年 一万円
▽団体会員 一口につき一
カ年 五千円
▽個人会員 一般は一カ年
二千円、大学・専門学校の
学生は一カ年 千円、中学
生・高校生は一カ年 五百
円
▽準個人会員 小学生は一
カ年 二百円
○申し込み・問い合わせ
姉妹都市協会事務局(広聴
広報課 ☎92・0121)

5月25日(日)あさ9時30分
から体育文化センターで。対
象は高校生以上の男女。試合
は個人戦トーナメント方式。
ゼッケンは必ず着用すること。
定員は二百人。参加料は一人
六百円。申し込みは四月二十
日(日)から五月十五日(木)正
午までに参加料を持って卓球
連盟事務局(私部四丁目五〇
ノ四 ☎91・8451)へ、
定員になり次第締め切り。主
催は交野市卓球連盟。



おもしろかった雪遊び大会

私部8丁目 飯干こずえ

バスに乗って楽しみにしていた雪遊びに行った。バスの外を見たら一面の銀世界だった。私は「交野もこんなにつもったらいいだろうな」

声

しめ野短歌会

第一火曜日ひる1時から4時30分まで、体育文化センター

1で。短歌を詠んでみたい人を募集。内容は一人二首提出した歌を出席者で批評し、その後講師の批評と指導を受ける。講師はNHK奈良FM放送短歌コーナー指導・選者でアララギ派の山村公治さん。定員三十人。入会金千円。会費は一月千円と当日参加費千円。申し込みは短歌二首を郵送(町田ヨシコ宛 〒576 交野市私市山手四ノ四ノ九)のうえ直接会場へ。連絡は町田さん(☎92・3328)

と思った。どきどきしながら、バスおりた。雪に、そつと足をつけて歩いた。そして走った。そしたら長ぐつに雪が少しはいつて、つめたかった。まず、そり競争をした。二人ペアになって、一人がそりの上に乗り、一人が引っぱって行く競争でした。少し重かったけれど、がんばって引いた。それから、少し自由時間があったので、雪がっせんもした。昼ごはんのカレーライスを食べてから宝さがしをした。雪の中にボールがかくしてあり、これを見つければよいのだが、私は見つけられなかった。それが終わったら、その自由時間だった。すぐくの方からすべって行った。少しこわかったけど、おもしろかった。何べんもすべった。楽しかった一日だった。

詩吟研究会

4月22日(火)から三ヶ月間の予定で、第二、第四火曜日ひる1時30分から4時まで、三村宅(私市四ノ四六)で。対象は一般市民。目的は詩吟を理解し、先哲の詩を学び、作者の思想、歴史、情景等の詩心にふれること。指導は関西吟詩文化協会師範三村邦菫さん。定員は約二十人。入会金なし。会費は一月三百円(ただし講習用プリント代)。

インディアアカ 同好会

毎週木曜日ひる1時から4時30分まで、体育文化センター1で。対象は市内在住の家庭婦人。内容はインディアアカ技術の習得。入会金千円。会費は一月五百円。申し込みは練習会場へ。連絡は増田さん(☎91・2088)

訂正

三月号広報、十七ページ声の欄「2枚落としの勉強が実り、将棋大会で優勝」の見出し、投稿者名に誤りがありました。正しくは、同大会に優勝し、広報に投稿してくれたのは私部五丁目に住んでいる飯岡昭介君でした。誤って掲載いたしました郡津三丁目橋本幸一郎君は、同大会で準優勝された人でした。慎んでおわびし訂正いたします。

松陽紫扇 舞踊研究会

毎週水曜日ひる1時から4時30分まで、武道館で。対象は市内在住・在勤者。主に新舞踊。入会金二千円。会費は一月千五百円。申し込みは直接会場へ。連絡は成田さん(☎91・4013)

フレッシュユ体操

毎週火・金曜日(月八回)あさ10時から11時30分まで、交野会館で。対象は女性。目的はスポーツを通じた親ばくと健康づくり。内容はストレッチ体操、エアロビクス、ダンス等。指導はフレッシュユ体操コンダクター長谷山栄子さん。定員は二十五人。入会金三千円。会費は一月三千円。五月は一日無料体験レッスンあり。連絡は清水さん(☎928272)

私部ヤングサークル

みんなと一緒にワイワイやってみませんか。主な行事は盆踊り大会、秋祭り、元旦登山、ソフトボール大会など。対象は高校生以上の男女ならだれでもよい。一度電話してください。連絡は水内さん(☎91・9775)、辻本さん(☎91・6336)

小学生 バレーボール 指導者

小学生女子のバレーボールチームのエンジェルズでは、指導者を募集しています。練習は、毎週土曜日、藤が尾小学校が妙見坂小学校の体育館でしています。連絡は八郷さん(☎91・9177夜のみ)

粗大・不燃物ごみ

収集日

とき	ところ
4月16日(水)	私部・私部西・私部南
4月17日(木) 5月15日	妙見坂
4月18日(金)	藤が尾
4月23日(水)	星田・南星台
4月24日(木)	星田山手・私市山手
4月25日(金)	青山・向井田
5月1日(木)	天野が原町
5月2日(金)	寺・寺南野・傍示・森北・森南
5月7日(水)	倉治・東倉治・神宮寺
5月8日(木)	私市
5月9日(金)	梅が枝・妙見東
5月14日(水)	幾野・郡津・松塚

- ごみは午前9時までに集積場所へ
- 一般ごみの収集日と重なるところは集積場所を分けて出してください。

◎印は健康管理室
問い合わせ ○印は四条畷保健所(☎78・1021)

◎四十歳以上の健康相談
毎週水曜日 午前10時～11時
30分 4月21日(月) 午後1時30分～3時 いずれも保健センター(相談員は保健婦・栄養士)

◎電話健康相談
休日を除く毎日 午前9時～午後5時(ただし土曜日は正午まで) 保健センター内健康管理室(相談員は保健婦)

◎一歳六カ月児健康診査
4月15日(火) 午後1時～2時 保健センター

◎乳幼児健康相談
5月6日(火) 受付時間 午後1時30分～2時30分 保健センター(相談員は四条畷保健所保健婦)

◎三カ月児健診
5月13日(火) 受付時間 午後1時～2時 保健センター

◎三歳児健康診査
5月8日(木) 受付時間 午後1時～2時 保健センター

◎離乳食講習会
4月16日(水) 午後1時30分～3時30分 体育文化センター

健康ガイド

1時～5時 福祉センター(母子相談員、福祉事務所) あらかじめ電話連絡をしてください。

みなさんの相談室

相談料はいりません
お気軽にどうぞ
()内は相談員、問合せ先

法律相談

4月17日(木) 5月1日(木) 15日(木) 午後1時～3時
福祉センター 定員八人(弁護士、広聴広報課)

人権相談

4月17日(木) 午後1時～4時
福祉センター(人権擁護委員、市民課)

行政相談

4月19日(土) 星田市民センター
5月14日(水) 福祉センター
いずれも午後1時～4時(行政相談委員、広聴広報課)

税の相談

4月17日(木) 午後1時～4時
福祉センター(国税局税務相談員、広聴広報課)

教育相談

5月9日(金) 午後2時～4時
福祉センター(学校教育課)

消費者相談

毎週金曜日 午後1時～3時
市役所市民生活担当(消費生活コンサルタント、市民生活担当)

交通事故無料相談

5月13日(火) 午前10時～午後3時
福祉センター(交通事故相談員、交通担当)

園芸相談

4月24日(木) 午後1時～4時
市役所緑地保全課

結婚相談

4月23日(水) 5月14日(水) 毎日(休日と土曜日の午後を除く) 午前9時～正午 午後

午後1時～4時 福祉センター(交野市身体障害者福祉相談員、福祉事務所)

母子福祉相談

毎週火曜日 午後1時～4時
福祉センター(交野市身体障害者福祉相談員、福祉事務所)

障害者福祉相談

毎週木曜日 午前10時～正午
福祉事務所相談室(社会福祉協議会)

家庭児童相談

毎週月・水・金曜日(5月5日は休み) 午前10時～午後3時
福祉事務所相談室(社会福祉協議会)

児童相談

毎週水曜日 午後2時～4時
福祉センター(民生委員・児童委員、社会福祉協議会)

施設テレフォン

- 市役所・福祉事務所・農業委員会.....92・0121
- 星田市民センター(星田出張所).....91・2031
- 福祉センター.....91・6241
- 水道局.....91・0016
- 環境事業部(ごみ・し尿).....92・2471
- 消防本部・署.....92・0011
- 体育文化センター(青年の家).....92・7721~2
- 保健センター・日曜診療(健康管理室).....91・8124
- 武道館.....92・1700
- 教育文化会館.....91・1825

国民年金保険料 国民健康保険料 出張徴収

4月30日(水) 郡津公民館
午前9時30分～10時15分
教育文化会館
午前10時30分～11時30分
市役所保険年金課
午後2時30分～3時30分

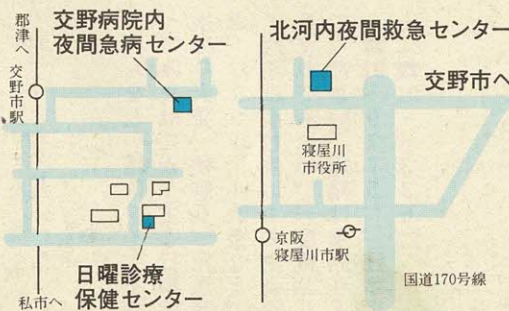
夜間・休日の診療所

診療科目は内科・小児科
()内は問合せ先

日曜診療

毎週日曜日 午前10時～正午
保健センター(健康管理室)

夜間急病センター
毎週土・日曜日・祝日 午後



6時～9時 交野病院内急用診療室(同診療室 時間外は☎93・1520 時間外は☎91・0331)
北河内夜間救急センター
毎日 受付時間 午後10時～午前0時30分 同救急センター
1(同救急センター) 寝屋川市豊野町一五ノ一 ☎21・3003
寝屋川市役所の北側