

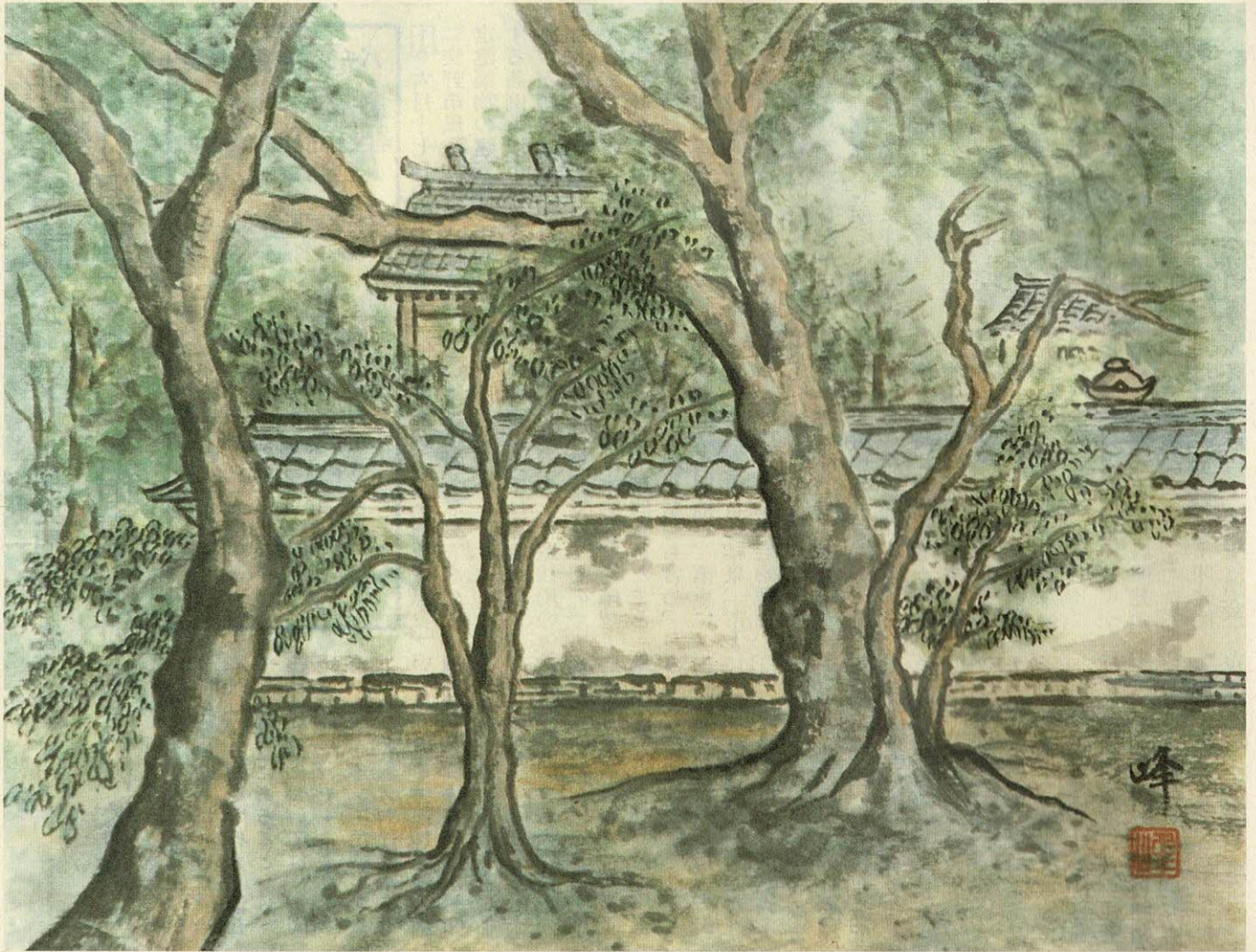
市民憲章

交野は、古くから多くの  
人々に愛されてきました。  
私たちは、このまちの良  
さをいかしつつ、さらによ  
りよい交野を求めて、ここ  
に市民憲章を定めます。

和

(自然と・文化と・人と)

昭和63年 9月10日 通巻303号 毎月10日発行 編集と発行・交野市役所総務部



# 郡津神社境内

画・今西峰子 松塚13

## パチンコ店建設計画

環境審議会と開発審議会が市長に答申 ..... 2・3

台風襲来に備える ..... 4・5

ふる里のまつり ..... 6・7

健康は自分で管理・保健所だより ..... 8~10

福祉、国民年金 ..... 11

下水道“愛される町にしたいね” ..... 12

消防・交通 ..... 13

スナック ..... 14・15

文化・スポーツ ..... 16

功績をたたえて ..... 17

第11回市民スポーツデー ..... 18~21

まちの話題・レポーターだより ..... 22・23

図書室だより ..... 24

みんなのひろば

催し・会員募集・大会結果 ..... 25~27

相談室、夜間休日診療、粗大・不燃物ごみ

表紙文 ..... 28

# (パチンコ店) 特定建築物建築計画届出

## 環境審議会【市長が不同意とする】と市長に答申

〔交野市社会環境・教育環境保全審議会〕

### 開発審議会〔交野市開発問題等審議会〕

### 21項目にわたる指導方針市長に答申

#### パチンコ店届出概要

場所	交野市星田北1-379 -2外5筆
開発区域面積	1684.23m <sup>2</sup>
用途地域	準工業地域
施設内容	寮付パチンコ遊技場 1F 540.50m <sup>2</sup> 2F 473.85m <sup>2</sup> 計 1014.35m <sup>2</sup> パチンコ台 308台 寮10室他

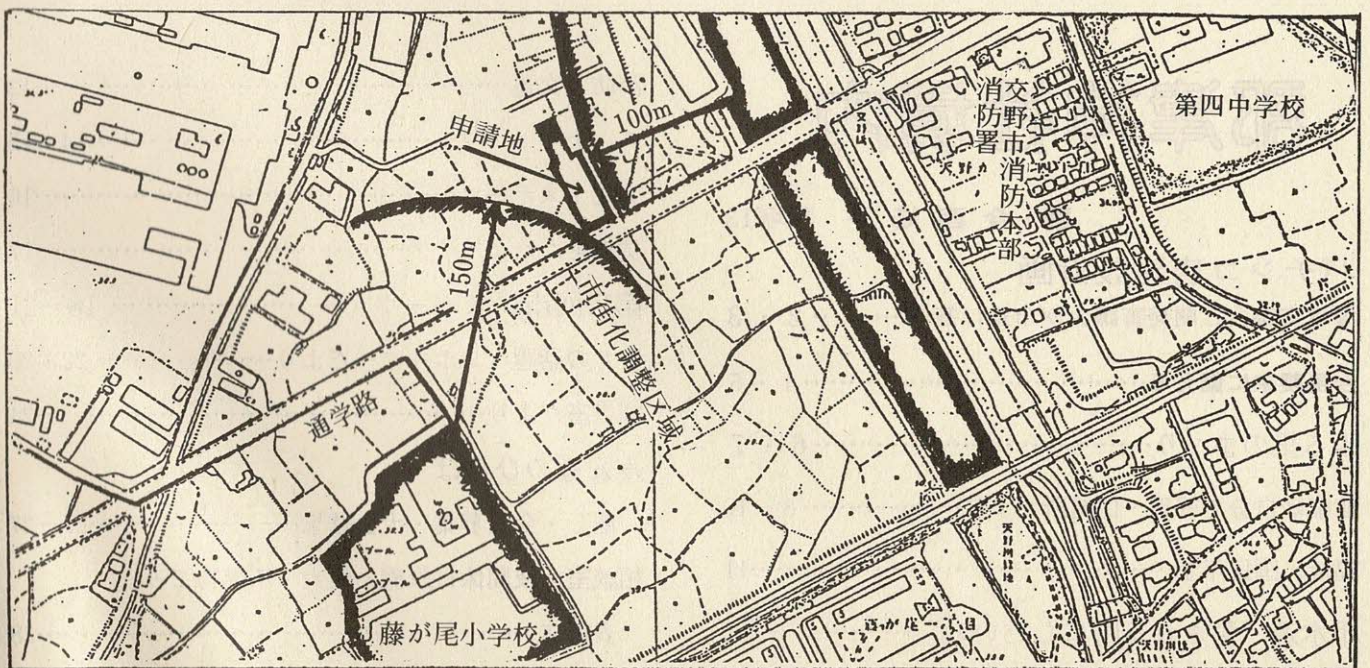
① 六月十七日の本市議会で「交野市風俗営業等に係る特定建築物の建築等の規制に関する条例」(以下「新条例」という)が議決され、即日施行されました。新条例の概要については七月一日の臨時広報で、お知らせしています。

今年四月三十日に、本市に開発事前協議のあったパチンコ店建築計画については、市の行政指導に依りられないとして、すでに大阪府に協議書が提出されていました。市長は、この開発者に対し、新条例が施行したことに伴い、これに従った手続きを行うよう要請しました。

開発者は、市の要請を受けて、七月二十三日付で新条例第四条の規定に従って、特定建築物建築計画届出書が市長に提出されました。

② 市長は、この届出について、同意・不同意を決定するにあたり、七月二十六日付で「交野市社会環境・教育環境保全審議会(以下「環境審議会」という)に意見を求めました。開発審議会では、特に、当該地は藤が尾小学校から直視できる位置にあることから、建物の外観については、①周辺環境にマッチするよう落ち着いたデザイン・色調とすること、②ネオンや看板等については、児童生徒に過度の刺激(著しく興味あるいは射撃心をそそる等)を与えないものとすること、③青少年(十八歳未満)の立ち入り禁止の対策を十分に行うこと、④閉店後は深夜暴走族等のたまり場にならないよう、敷地出入口を施錠等することなど、二十一項目にわたる指導方針について答申がありました。

③ 一方、パチンコ店に係る届出と同時に、開発者から本市開発指導要綱に基づき、開発事前協議書が提出されましたが、市としては、新条例第五条に基づく同意・不同意の決定後に開発協議に応じることとし、環境審議会の答申が出た時点で「パチンコ店開発の指導方針(案)」をとりまとめ、八月二十四日の交野市開発問題等審議会(以下「開発審議会」という)に意見を求めました。開発審議会では、特に、当該地は藤が尾小学校から直視できる位置にあることから、建物の外観については、①周辺環境にマッチするよう落ち着いたデザイン・色調とすること、②ネオンや看板等については、児童生徒に過度の刺激(著しく興味あるいは射撃心をそそる等)を与えないものとすること、③青少年(十八歳未満)の立ち入り禁止の対策を十分に行うこと、④閉店後は深夜暴走族等のたまり場にならないよう、敷地出入口を施錠等することなど、二十一項目にわたる指導方針について答申がありました。



# 特定建築物建築計画

## 届出について (答申内容)

交野市は、風俗営業等に對しては、昭和四十八年に市民の生活環境を守る条例を制定し、これをもとに今日まで関係業界等に貫して自粛を求められ、大都市近傍のまちであるにもかかわらず、現在もパチンコ遊技場が一軒もない良好な環境が保持されている。

から百五十メートルを少し超え、また都市計画公園天の川緑地から百メートルを少し超える場所に位置するものであり、新条例に定める禁止区域には該当しないものの、極めて禁止区域に近い位置である。

また、前面道路(府道交野久御山線)は、交野市立第四中学校や府立交野高校の生徒たちの登下校にも利用されている。このことから、当届出建築物あるいは、そこで営まれるパチンコ遊技場は、感受性の強い子ども達に種々の影響をもたらす恐れがあり、健全な風俗を阻害しないと言ひ難い。

たことに、現地視察をも含め、四回の会議を開催し、社会環境の保全上の問題を中心として調査、審議を重ねた結果、当届出建築物については、市長が不同意とする決定的理由に乏しいという結論に達した。

社会情勢や人々の風俗営業等に対する考え方が移り変わる中で、風俗営業取締法が昭和五十九年に風俗営業等の規制及び業務の適正化等に関する法律(以下「新風営法」といふ)に改められ、また、本市においても本年六月に「交野市風俗営業等に係る特定建築物の建築等の規制に関する条例」(以下「新条例」といふ)が制定され、禁止区域等が明確に定められたところであるが、今後は、これまでのように単に行政指導としてではなく強制力のある規範に基づく特定建築物の規制により、社会環境の浄化、教育環境の保全が図られることが期待されることである。

加えて、計画地は都市計画で準工業地域に指定されている区域内であるが、その周辺は大部分が未だ農地であり、一方、前面道路の南側一帯については、市街化調整区域であることから、当面は宅地化される見通しが無い。このことは、当届出建築物が一望される立地にあるということである。

従って、当届出建築物の社会環境や教育環境に与える影響は、直接的な眺望によるものが大きいと思われる。

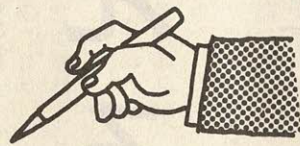
また、当届出建築物の開発計画については、去る四月三十日に交野市に事前協議がなされた開発計画が修正されたものであると市当局から説明を受けた。このような経緯及びパチンコ遊技場と隣接地の駐車場との関係から、新条例第三条の禁止区域の規定を免れる計画ではないかという疑義が生じる。

今般、本審議会に諮問された特定建築物の建築計画については、藤が尾小学校

今般、本審議会に諮問され

今般、本審議会に諮問され

今般、本審議会に諮問され



## 北の町で 南の街で あなたの街で 10月1日「住宅統計調査」

10月1日に全国一斉に“住宅の国勢調査”ともいわれる住宅統計調査が行われます。この調査は“豊かな住生活”のための基礎となるものです。調査員が9月23日から調査票を持って調査をお願いするお宅にお伺いしますので、ご協力をお願いします。

### 昭和63年住宅統計調査

問合わせ先 交野市企画室統計担当 (☎92-0121 内線238)



# 台風襲来に備える

あなたの家はだいじょうぶですか

豊かな水に恵まれ、四季の変化の美しい日本。しかし、その一方で、台

風の通り道に当り、毎年、多くの被害を受ける苦しい経験をしていること

を忘れてはなりません。九月は、台風シーズン、この機会に台風に対す

る日ごろの備えをもう一度見直してはいかがでしょうか。

## ① 正しい情報をより早く

怖いものの代名詞といえは「地震 雷 火事 おやじ」と昔から相場は決まっています。

では、なぜ台風はこの中に入っていないのでしょうか。台風が、地震や雷といちばん違うところは、他の災害が突発的に発生するのに対し、台風は規模や進路などある程

## ② 自分勝手な判断が被害をより大きくする

台風の進路や勢力は、まるで生き物のように変化します。朝の予報では、上陸しないとの見通しも、午後になってから急に進路を変えて上陸——ということも無きにしもあらずです。

## ③ 台風とは

最大風速  
17m秒以上

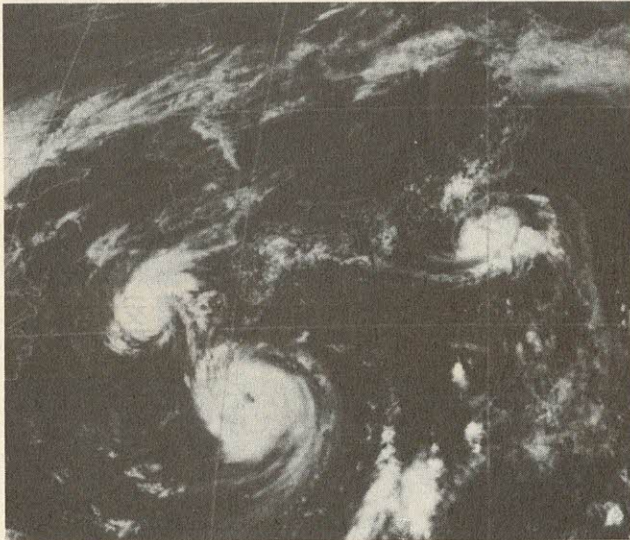
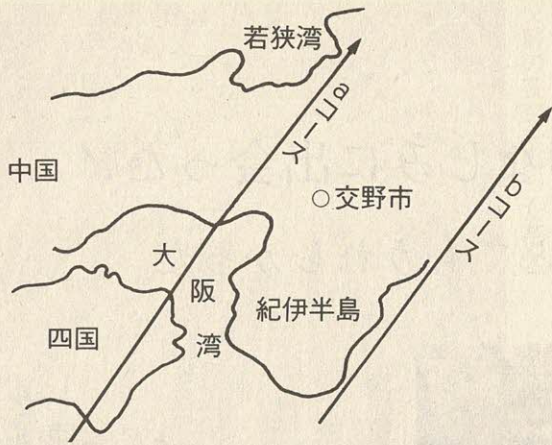
熱帯の海上で発生する低気圧を熱帯低気圧と総称しています。その中で、北太平洋西部で

度予測できることではないでしょうか。

いざ台風が近づいてからあてふためいたりしないよう防災の第一歩は、日ごろの備えと正しい情報の入手にあることを忘れてはなりません。

です。ですから台風情報を一度だけ聞いて、自分で勝手に判断を下すのは大変危険です。

被害を大きくしないためには、次々に出される予報を注意深く聞いて、その都度判断するようにしたいものです。



風は時計の針の進む方向と逆回りで、渦を巻きながら四

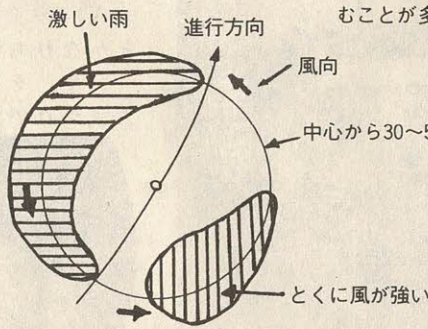
### 4 風雨の特性がある

発生するものを台風と呼んでいます。気象庁では、圏内の最大風速が十七メートル以上に達した熱帯低気圧を「台風」また、十七メートル未満のものを「弱い熱帯低気圧」と呼んでいます。台風は八月から十月にかけて多く、特に九月の台風は勢力が強いので注意が必要です。

方から中心に向かって吹きこんでいきます。台風が北に向かって進んだときは、中心の東側では南寄りの風が、西側では北寄りの風が吹き、中心の西側では雨が強く、東側では風が強く吹きます。例えば、大阪を中心に見ますと、通過するコースによって風雨の特性があります。大阪の西側(図aコース)を通過する台風の特性は、降雨量が少なく、雨よりも風による被害が大きくなります。大阪の東側(図bコース)を通過する台風の特性は、風よりも降雨量が多く、交野市域を含む、淀川上流域が大雨水となり、淀川洪水の危険性が生じます。

### 5 日ごろの心がまえが大切

台風の進路と方向



●ラジオ・テレビなどの気象情報を注意して聞く  
●災害時に備えて隣り近所の

人と協力して避難などができるように事前に話し合う  
●災害がおこった場合の安全な避難場所と避難経路を確かめておく

●避難するときの携行品を非常袋に入れ準備しておく  
●家や塀などを補修し、溝や排水路など流れをよくしておく  
●風で折れたり、電線に触れたりするおそれのある庭木の枝は切り落しておく

### 6 必要準備品は日ごろから

●食料品など(缶づめ・インスタント食品)は定期的にかえすることを忘れないようにする

台風がやってきて、あわてて買物に走ってもたやすく手に入らないし、その行動自体がケガなどにつながります。日ごろから準備しておかないと、いざというとき右往左往するだけです。●停電に備えて、携帯ラジオ

### 7 家を今すぐ総点検

#### 総点検

ここ十数年大阪を直撃する大きな台風はありませんが、近年異状気象が続き、そろそろ大きな台風がくるかもしれません。

自分の家は自分でわかる。さっそくあなたの家を今すぐあなたの手で総点検しましょう。

- チェックポイント
- 家の屋根瓦がわれていたりがずれたりしていないか確かめすぐに補修しましょう
- 雨といがつまっていないかまた破損していないか確かめすぐに補修する
- 窓や縁側が破損していないか確かめる

### 8 家屋の点検と診断

#### 点検と診断

特に台風時には南側東側が危険です。●補修とあわせ、板を張れるよう準備する  
●建築後年数が経過している家屋では「すじかい」などでの家の補修をする  
●塀の破損箇所を確かめ補修し、また商店などでは、看板類が台風で耐えられるか確かめる

- 家を守るにはどこを点検すれば良いか。
- 漏水による構造材の腐食などの点検
- 金属部のさびの発生などの点検
- 内どい(軒壁などの後ろに隠した軒どい)は事故が起きるまで気付にくいので注意する
- 壁面からの漏水事故は、建具枠と壁面の仕上げ材料の違いが原因であることが多いので注意する。
- 外壁のクラック(きれつ部分)の補修をする
- バルコニー、ひさしの漏水の点検
- 屋外露出雨ざらしのてすりは防腐塗料で補修する
- 土台、柱の付根部分は、湿気、雨水、虫害に弱いので点検する

## 第5回 交野まつり

なつかしい人に出会った・幼なじみに出会った!

“ふる里のまつり”で出会ってとてもうれしかった



今年、初めて参加してこんなに盛大だとは、思っていませんでした。

来年は、ぜひ家族そろって来たい。



ふれあい動物園 今日みんなの人気者

—すばらしいですね。(アメリカ人) —でも、お国のまつりとかかなりちがうのでは—いや、そんなにちがわない。おまつりですから……。



第5回交野まつり(主催交野まつり実行委員会)が、八月六日(土)・七日(日)、私部公園で開かれ延べ四万五千人の市民が参加しました。

一日目の子供フェスティバル(交野まつり前夜祭)ではメルヘンコンボイ・ふれあい動物園・交野ギネス・大なわとび大会・交野の大スターを目ざした子供なんでも自慢大会、アニメ映画会など、楽しい思い出に残る一日でした。

二日目は、市民二千人が参加したパレードをスタートに、イメージガールコンテスト、民謡と踊りなどがあり、各種団体の模擬店が並び、親子づれなどにぎわい、フィナーレの打ち上げ花火が、夏の夜空を鮮やかに彩っていました。

一タリークラブ、交野コンタクトレンズ、樋田虎一税理士事務所、木下犬猫診療所、交野建友会、天満石油(株)、丸野珠算学院、渡辺利雄、三浦商事(株)、関西ガス設備(株)、(株)伊葉建材店、松宮隆志、ゲートボール協会、ショップーズ商人会、(株)大庫ビルサービス、日本舗道(株)大阪支店、京織伝統工芸士稲垣慶子、交野ライオンズクラブ、田中高熱電機工業(株)、北斗測量設計(株)、(株)サンヨー、(株)奥田設計室、向井真資、八幸土木工業(株)、薬剤師会北河内支部交野班、国際ソロプチミスト大阪北東支部、道路開発(株)大阪営業所、金化堂宮川商店、京阪バス(株)、交野市区長会、富士工芸社、喫茶エイト、水谷電気商会、(社)枚方青年会議所、西村畳店、植村洋服店、(株)溝辺工務店、(有)木幸木工所、司電機産業(株)、(株)プレイガイドトラベル、改進黨、交栄開発、月の家、太宝テント、初木工業(株)、(株)大末、酒販組合交野支部、交野陶芸研究会、勝和会、ミネスポーツ、泉屋(株)交野店、臨港製鐵(株)、(株)三楽大阪支店、大門酒造(株)、すみいろ会、(株)三菱銀行交野支店、京都信用金庫枚方支店、内藤建設興業(株)、(株)倉本

組、大阪マツダ販売(株)交野営業所、(株)パロス、(株)かたの書房、医療法人信愛会交野病院、京都信用金庫交野支店、(株)ビューティサロンモリワキ、ヘアサロンおまち、白星舎、奥村電気、家族亭、星田交通(株)、交野郵便局、きらく、丸助寿し、かた乃食堂、交野交誼会、味樂鮎、郷社住吉神社、大矢商店、スーパーラッキー交野店、芦田商店、交野市バレーボール協会、インディアカ協会、交野市体育協会、神野塗装店、(株)プライダグサロンまからんや、カトウ塗装工業(株)、(株)ブックハウス小太郎、山野酒造(株)、厚主工務店、獅子窟寺、雲川洋、小川デンキ、シルバークリーニング毎日屋、スナック幸、交野市体操連盟、染花フランボアーズ、シルバークリーニング、交野駅前商店会、カミタケモータース、(株)エコーブ大阪、(株)アリケン、(株)美馬工務店交野支店、茨木養蜂園、軟式野球連盟、西山浄土宗想善寺、日本生命交野支部、(株)北村商店、和装技術研究会、自然の家、小川青果、ホビーランドウィリー、徳田電気(株)、デリス、佐井食品サービス(株)、交南設備(株)、交信紙工所、石塚歯科医院、(有)高橋

商店、向井鉄工(株)、(株)エブリー、大中工務店、伸光楽器(株)、(株)YAMAMAN造園、原田、酒店、千彩會、交野市庭球連盟、交野竹絃同好会、手紋り彩の会、柴野工務店、交野市相撲連盟、交野市陸上競技協会、合気道連盟、交野市剣道連盟、硬式野球連盟、バドミントン連盟、交樹会、喜藤会、寿美典福会、寿幸会、交野民舞三交会、藤照会、交野市茶華道協会、交野油絵同好会、交野歌謡民謡研究会、フローラサル、豊喜自動車(株)、リカーショップかたの、枚方・交野自動車整備連合会、アートプリント、サッカー連盟、美彌祥会、三田工業(株)京阪営業所、(株)大阪設備設計、(有)大東自動車工業、しらすぎ民舞修練会、詩吟研究会、交野市文化連盟、交野書道同好会、NTT交野電報電話局、明星観光(株)、(株)ダイヤモンド、居酒屋喜舟、交野俳句会、空手道連盟、交野市ソフトボール協会、少林寺拳法、交野市卓球連盟、山添医院、(株)箕面崎商店、柔道連盟、交野市特別職一同



交野の夜空を彩った花火



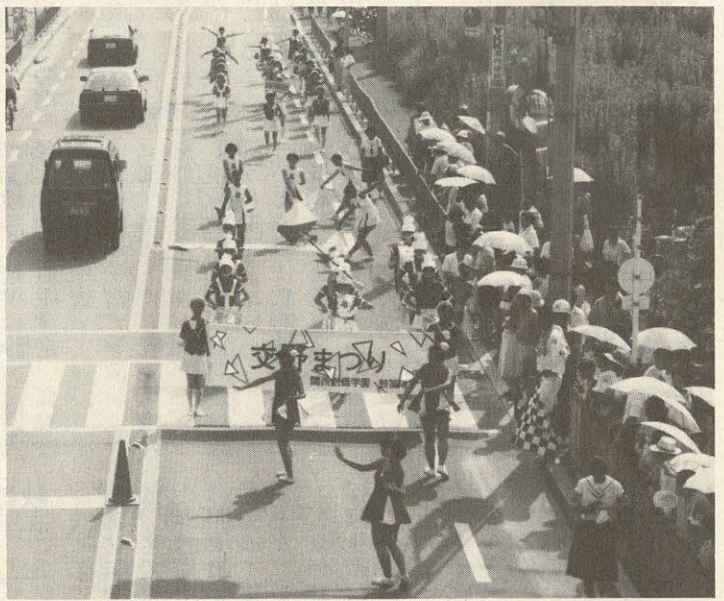
イメージガールコンテストで入賞したミスイメージガールの坂田敦子さん(右)と準ミスイメージガールの西口順子さん(中央)・早田勝美さん(左)

イメージガールコンテストスポンサー  
(グアム旅行) (株)日本旅行枚方支店、ニチイ交野店、ジャンボ販促委員会、(株)北村商店  
(記念品) (財)大阪21世紀協会、つただ寝具店、(株)三越枚方店

人・人・人……！模擬店大繁盛



子供からお年寄りまで約二千人が参加したパレード



## 交野まつり 寄付金協力団体(者)

第5回交野まつりに次のみなさんから寄付していただきました。  
また、会場周辺のみなさんには大変ご迷惑をおかけしましたが、みなさんの理解と協力を得て、無事終わることができました。  
ありがとうございました。  
交野まつり実行委員会

○寄付団体(者) (順不同・敬称略)  
クラボウ工事サービス(株)、橋詰電気工業所枚方支店、近畿測量設計(株)、浅野工事(株)大阪支店、(株)大東設計事務所、大和銀行枚方支店交野出張所、平和測量設計(株)、岩川塗装店、(株)前田建設、大阪ガス(株)京阪支社、交野市農業協同組合、モリタ建設(株)、新日本設計(株)、(株)山建、(株)荏原インフィルコ・エンジニアリング、星田南病院、交野・コリングウッド姉妹都市協会、交野コントリー倶楽部、大阪銀行交野支店、(株)雨田組、枚方医師会交野支部、(株)枚方近鉄百貨店、春日石油(株)、和興生コンクリート(株)、橘電工

(株)、交野市公認上・下水道工業協同組合、北口商会、(株)河野建築設計事務所、枚方信用金庫交野支店、京阪ザ・ストア郡津店、郡津商工会、栗田造園、(株)小綿商店、(株)水谷石材工業、みのや塗料店、(株)野中製作所、(株)インダレリカフーズ、泉州銀行交野支店、タイヨーストアー津田店、橘金属工業(株)、大源石油(株)、(株)富士電機製作所、富田軽金属(株)、米山化学工業(株)、北陸工業(株)、アサヒ産業(株)交野工場、(株)幸福相互銀行、(株)山下鍛造所、大正金属印刷(株)、日亜ペイント(株)、ジュラロン工業(株)、八興建材(株)枚方工場、中央生コンクリート、(株)栗本鉄工所交野工場、関西故金属(株)、共和鍛工(株)、協和電機(株)、島田化成(株)、抱月工業(株)、ラウンジピエロ、扇港樹脂工業(株)、三口産業(株)交野工場、東洋防錆工業(株)、堀川電線(株)、(株)トープラ大阪第二工場、(株)木幸商店、ニッコー熔材工業(株)、(株)津田金型製作所、大阪硅曹(株)、橋内建設(株)、(株)旭製作所、共栄産業(株)、大阪ナショナル情報システム(株)、(株)西工務店、ダイワ緑地(株)、(株)ノボル電機製作所、大阪トヨ

ベット(株)交野営業所、森光工務店、マイワールド(株)大阪ワールド薬店、小島建設(株)、東洋道路施設(株)、上田製作所、炉ばた焼八坂、日新工業(株)、平田設備工業、大成歯科工業(株)、(株)肉の松阪、(有)大西工芸社、(株)シェラ・マ、津熊兄弟整備、小葉医院、松本ナース産業(株)、弥生鍛造(株)、星田テニスクラブ、ダイコー社、三光ホンダ販売(株)、交野市園芸会、(株)サンプラザ加地サンプラザ調剤薬局、(株)中角物産、加地企画印刷(株)、交野市議会議員一同、光星電工(株)、日本理水設計、アワヤ電機工業(株)、枚方歯科医師会交野班、(株)三越、(株)興亜電業社、(株)前田造園、櫻松会、北大阪商工会議所、津田鉄工、富士硝子工業(株)、(株)不二鉄工所、(株)大成工作所、三光化学工業所、魚一、(株)野入パルプ製作所、(株)光星工業、(株)乾庄研究所、(株)有吉画材工業、(株)交野運送店、(有)大阪環境設備、桃花園印刷所、交野市商業連合会、(株)仙波鉄工所、関西電力(株)枚方営業所、交野造園、青友会、森本水道、第一生命交野支部、近畿相互銀行交野支店、(株)前田組、月本建築設計事務所、石田造園土木(株)、交野口

# 健康は自分で管理

問い合わせは健康管理室

## 秋の市民健診

40歳以上の人は  
予約してください

の人には、無料受診券を渡します。健康管理室へ申し出て下さい。

四十歳以上の人は予約が必要で

### 総合健診

現在、十一月分以降の予約を受け付けています。

〇とき 毎月第一水曜日  
午前9時～正午

〇ところ 保健センター  
3月は第二水曜日

〇対象 四十歳以上の市民  
〇内容 問診、胃検診、肺ガン検診(結核検診)、検尿、身体計測、血圧測定、血液検査、心電図検査

女子のみ子宮ガン検診(けい部・体ガン)と乳ガン検診を加えます。  
〇検診結果 約二週間後に医師から説明  
必要に応じて歯科相談、保健指導、栄養指導(健康相談)

### 秋の市民健診日程表

と き	と ころ
9月19日(月)	私市山手自治会館
10月3日(月)	保 健 セ ン タ ー
10月4日(火)	

〇受付時間 9:30~11:00

### 病院・医院で各種健(検)診が受けられます

40歳以上を対象にした市民健診・肺ガン検診は10月・11月に実施(順不同)

病院・医院名	市民健診	肺ガン検診	乳ガン検診	住 所	電 話	病院・医院名	市民健診	肺ガン検診	乳ガン検診	住 所	電 話
交野病院	○	○	○	私部2-11-38	91-0331	西井診療所	○			星田7-65-6	92-4510
星田南病院	○	○		藤が尾3-5-1	91-3500	西井医院	○	○		星田1-23-20	91-2213
尼子医院	○	○		私市8-14-3	91-2050	野村医院	○	○		倉治3-50-1	91-6100
池田医院	○	○		松塚43-1	91-7200	松吉医院	○			天野が原町2-29-3	92-7700
大景医院	○	○		妙見坂3-16-1	92-0467	三宅医院	○		○	倉治7-46-1	93-0108
岡本診療所	○	○	○	森北1-23-10	91-2922	安井診療所	○	○		松塚27-1	93-1333
尾崎クリニック	○	○		幾野4-16-35	92-0113	山添医院	○			私部1-16-13	91-1025
小菓医院	○	○		星田5-10-5	91-2006	渡辺内科クリニック	○	○		星田北3-34-6	92-0010
後藤医院	○	○		藤が尾4-3-15	92-9500	明石クリニック			○	星田8-1-9	92-7137
高田医院	○	○		松塚12-20	91-0631	飾森診療所			○	倉治3-2-33	91-5513
塚原医院	○	○		森南2-1-13	91-1275	鈴木産婦人科			子宮ガン検	郡津5-34-3	91-6152
中尾医院	○	○		郡津5-19-20	93-2002	はと産婦人科				藤が尾4-3-16	91-4103
中村医院	○	○		倉治6-17-19	91-1012	藤原産婦人科				梅が枝44-3	92-0341

〇申し込み いずれも直接医療機関 〇費用 市民健診—600円 肺ガン検診—300円

## 市民健康講座

### 乳ガンと自己検診法

〔講師〕 関西医科大学外科学講師

畑 武彦さん

九月から十月にかけて、市内の各地区の集会所および公民館等で市民健診(健康診査)集団検診を実施します。  
内容の充実をはかり、半健康的な「ひずみ」を的確につかんで、健康づくりのための日常生活指導もしています。  
なお、七十歳以上の(医療受給者証持参)と生活保護世帯および市民税非課税世帯

市民健診会場

〇費用 二百円  
ただし、四十歳以上の人は千五百円(胃検診を含む)  
〇申し込み 直接最寄りの市民健診会場

乳ガンは近年めだつて増加の傾向が続く、今世紀末には死亡率が女性のガンの第一位を占めることが予測されています。乳ガンの予防・早期発見のためぜひ受講してください。

〇とき 9月26日(月) 午前10時～正午  
〇ところ 星田山手集会所  
〇定員 三十人(先着順)  
〇費用 無料  
〇申し込み 予約制 健康管理室(電話予約可)

### 胃の検診

ガンに初期症状はありません

電話でも申し込みます。

胃の検診

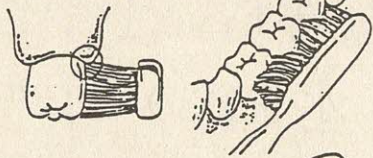
電話でも申し込みます。

自覚症状があらわれたときは、すでにガンは進んでいるのが普通です。  
四十歳を過ぎれば毎年検診を受けて健康管理に努めましょう。  
なお七十歳以上の(生活保護世帯・市民税非課税世帯)の人は無料です。  
〇とき 64年2月28日(火) までの毎週火曜日 午前8時30分から  
〇ところ 交野病院  
〇対象 四十歳以上の市民  
〇費用 七百元(受診時に支払ってください)  
〇申し込み 健康管理室 電話でも申し込みます。



[スクラッピング法の歯ブラシのあて方]

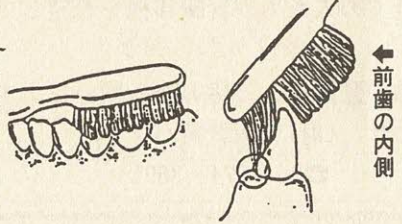
奥歯の外側



奥歯の内側



咬合面



## 歯ブラシの使い方

枚方歯科医師会交野班

### 石塚 春雄

歯磨きの目的はむし歯予防だけではなく、口臭の防止、歯槽膿漏(しそうのうろう)を予防することにあるのです。歯ブラシをうまく使って、あなたのお口の健康を守りましょう。

ここでは代表的な二つの

## 一生自分の歯で食べよう ②6

乳ガンのほとんどの症状は乳房に硬いしこりとなってあらわれますが、はつきりした自覚症状や痛みはありません。乳房のしこりなどに気づいたときは、すぐに受診するようにしましょう。

## 乳ガン検診

- とき 9月・10月
- ところ 右側の医療機関
- 対象 三十歳以上の市内在住の女性
- 費用 二百円

## 子宮ガン検診

三十歳を過ぎると子宮ガンに注意しなければなりません。

- とき 64年2月28日(火)まで
- ところ 右側の産婦人科
- 対象 三十歳以上の市内在住の女性
- 費用 千円(けい部のみ)



〈講師〉 畑登さん



健康に自信はあっても、年に一度は検診を受けましょう。

**集団検診**

- とき 10月26日(水) 64年2月22日(水) 午後1時15分
- ところ 保健センター
- 対象 三十歳以上の市内在住の女性
- 費用 八百円(けい部のみ四百円)
- 申し込み 健康管理室

六百元)

○申し込み 直接右側の産婦人科の窓口

## はしかの予防接種

1歳以上

6歳未満

9月～64年2月

はしかの予防接種の申し込みを受け付けています。

はしかは、麻しんウイルスで起こる発しん性の病気で、発病から十日ほどで治りますが、から軽くみられがちですが、肺炎・脳炎・中耳炎などを併発することがあります。

はしかにかかってから数年後に、遅発性の亜急性硬化性

全脳炎(SSPE)が起こることも最近注目されています。六十三年度から、対象者を一歳六ヵ月から一歳に広げました。

- 期限 64年2月28日(火)
- 対象 一歳以上六歳未満の幼児

ただし、はしかにかかったことがある幼児は受ける必要はありません。

○料金 二千元(申し込み時に必要)

生活保護世帯と市民税非課税世帯は無料です。

(注)この予防接種は一回で免疫ができます。

○申し込み・接種場所 健康管理室または星田出張所へ申し込みをして、市内の内科・小児科の病院・医院で接種

## 健診・検診

費用が免除される人

- 70歳以上の人(受診の際「医療受給者証」を提示してください)
- 生活保護世帯および市民税非課税世帯に属する人(あらかじめ健康管理室まで申し出てください。無料受診券をお渡します)

## 1歳6ヵ月児健診

- とき 9月20日(火) 午後1時～2時
- ところ 保健センター
- 対象 六十二年二月生まれの幼児

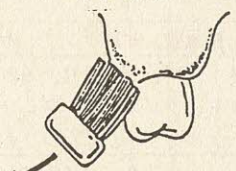
磨き方について説明します。

スクラッピング法

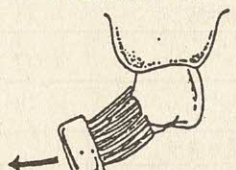
[ローリング法]



歯ブラシの毛先を歯肉にあててスクラッピングさせる。



歯ブラシのサイドの一部で、少し歯肉を圧迫する。



圧迫した状態のまま、歯ブラシを歯冠の方向に回転。

ローリング法

歯ブラシの毛先を歯の根の方に向けて、毛の脇腹を歯茎に当てます。そしてしっかりと均等の力で歯ブラシを歯の先端の方に動かしながら少し回転させ、毛先が歯の表面をこするようにし

ます。

歯ブラシの脇腹を使うのがこつで、毛先で縦にこするではありません。

ただ、ここに書いた外にもたくさん種類の磨き方があります。詳しくはかかりつけの歯科医に相談してください。

# 10月は腎移植月間です “おなかいっぱい 水を飲みたい”

腎不全に苦しみ、人工透析を受けている人たちの願いです。

死後提供される1人の腎臓で、2人の患者を救うことができます。大阪府下だけでも、2,000人近くの人たちが腎臓移植を希望しています。

腎臓提供の登録に、ご協力をお願いします。

○問い合わせ (財)大阪腎臓バンク

☎06・374・3691

## 保健所だより

乳幼児の健診・相談には、母子健康手帳を持ってきてください。

○問い合わせ・予約 四条保健所(〒575 四条市江瀬美町一―一六 ☎78・1021)

一般健康相談(有料) 毎週火曜日 午前9時30分～10時30分 四条保健所  
食事栄養相談 予約制 四条保健所 高血圧・糖尿病などの食事療法  
精神衛生相談 予約制 四条保健所 精神障害・アルコール中毒

### 療育相談

9月20日(火) 午後1時～4時 条保健所 先天性股関節脱臼の早期発見  
乳幼児健康相談 9月28日(水) 午後1時30分～2時30分 福祉センター  
3カ月児検診 10月11日(火) 午後1時～2時 保健センター 対象は6月生まれの乳児

2歳児歯科健診フッソ塗布 9月30日(金) 午後1時～2時30分 四条保健所 フッソ塗布希望者は29日までに電話で予約してください。(料 金三百二十円)

### 3歳児健康診査

9月22日(木) 午後1時～2時 保健センター 対象は六十年七月・八月生まれの幼児  
妊婦教室(4回で1コース) 10月5日・12日・19日・26日 いずれも水曜日 午後1時30分～4時 保健センター  
すくすく育児教室 9月28日(水) 午後1時30分 福祉センター 予約制

母乳育児教室 9月21日(水) 四条保健所 予約制  
離乳食講習会 9月28日(水) 午後1時30分 福祉センター

## むし歯発生のピークに歯のチェック 4歳代歯科健診 9月21日

幼児の歯科健診は、一歳六カ月児健診・二歳代健診(チャイルドデンタルスクール)・三歳児健診・四歳代健診と継続的に計四回の歯科健診を実施しています。  
今までの結果から見ると、圧倒的に継続的な歯科健診を受診している幼児の方が良い結果がでていきます。  
幼児期における最後の健診機会です。むし歯発生のピーク(三歳～五歳)と言われるこの時期に受診させて、子供

をむし歯から守ってあげてください。  
○とき 9月21日(水) 受付は午後1時～2時  
○ところ 保健センター  
○対象 59年10月～12月生まれの幼児 58年10月～59年3月生まれで前回受診していない幼児  
○内容 歯科検診・カリオスタット検査(むし歯予測検査)・ブラッシング指導・むし歯を防ぐための衛生指導  
○スタッフ 歯科医師・歯科衛生士・栄養士・保健婦  
○持ち物 幼児の歯ブラシとコップ  
○参加費 無料  
○申し込み 当日直接会場

## 消費者相談

Q & A (問い) (答え)

### 部品の保有期間

Q 家庭用の電気製品や時計などの耐久消費材には、

### 家庭用製品の補修用性能部品の保有期間

種類	名 称	年数
電気器具	冷蔵庫、エアコン	9年
	テレビ、ステレオ、扇風機、井戸ポンプ、冷水機、クーラー、レンジ	8年
	換気扇、ジャー、ストーブ、かみそり、ズボンプレスナー、パネルヒーター、ウインドファン、ラジオ、テープレコーダー、洗濯機、掃除機、炊飯器、ミキサー、ジューサー、こたつ、あなか、毛布	6年
	ポット、トースター、ロースター、アイロン、こんろ、ヘアーカッター	5年
ガス器具	温風暖房機、先止式湯沸器	7年
	レンジ、ストーブ、オーブン、炊飯器、元止式湯沸器	6年
	こんろ、こんろ兼用炊飯器	5年
石油器具	密閉式ストーブ	7年
	開放型ストーブ	6年
精密機器	高級ウォッチ、高級カメラ	10年
	普通品ウォッチ、掛時計、中級カメラ	7年
	初級カメラ	5年
	目覚まし時計	3年

部品の保有期間が決められていると聞きました。製品ごとの保有期間を教えてください。  
A 故障したときに修理ができるように、家庭用機械器具の補修用性能部品の最低保有期間は右表のように決められています。  
部品の保有期間は、メーカーがその製品の製造を打ち切ったときから数えます。部品の保管は各メーカーが責任をもっておこなっており、通産省では保有期間が過ぎても、できるだけ長く部品を保管するようにメーカーを指導しています。古いぶん前に買ったから部品がないのではないかと自分勝手に判断しないで、メーカーに問い合わせましょう。部品がある間は修理できますから、製品の電気代なども計算して買い替えは慎重にしましょう。

# 福祉

問い合わせは福祉事務所

## 重度身体障害者 ねたきり老人などへ

### 福祉見舞金

大阪府では、福祉見舞金を次の対象者に支給します。  
八月号広報に掲載しましたが、九月三十日までに申請手続きをしてください。  
○対象 昭和六十三年九月一日現在、大阪府内の市町村の住民基本台帳または外国人登録原票に記載されている在

宅の人で、次の①～④に該当する人  
ただし、措置を受けて施設に入所している人や九月一日以降に身体障害者・療育手帳の交付申請並びに判定・診断書の依頼をされた人は除きます。

- ①申請は、①～④のいずれか一つでしてください。
- ②身体障害者手帳を持っており、「二級」または「一級」の障害がある人（重度身体障害者）
- ③療育手帳を持っており「A」の表示がある人、または精神薄弱者更生相談所や児童相談所で精神薄弱の程度が重度と判定された人（重度精神薄弱者）

④傷病（老衰を含む）のため居室において一年以上常時床につき、その状態が継続する人で、九月一日現在、府内に引き続き一年以上居住している人（ねたきり老人）

- ④特定疾患に罹患（り）かん病にかかることしている人（特定疾患者）
- 支給額  
①身体障害者（児）▼一級年額一万円 ▼二級年額八千円  
②精神薄弱「A」の人 年額一万円  
③ねたきり老人 年額一万円  
④特定疾患者（児） 年額一万円

## 福祉金

申し込みは  
10月1日～31日

市では、身体障害者（児）や精神薄弱者（児）・原爆被害者に福祉金を支給します。

○対象 十月一日現在、市内に六ヵ月以上住んでいて、住民基本台帳または外国人登録原票に記載されており、次に当てはまる人  
▽身体障害者手帳一級から四級を持っている人  
▽療育手帳を持っている人

## 国民年金

### 「現況届」

### 誕生日に

### 出しましょう

老齢年金・通算老齢年金・老齢基礎年金を受給されている人は、毎年誕生日に「現況届」を提出することになります。

たはIQ七十五以下の精神薄弱者（児）  
▽被爆者手帳を持っている人  
なお、施設入所者も当てはまらず。

- 支給額 ▼身体障害者（児）「二級」八千円・「三級」六千五百円・「四級」三千五百円・「四級」二千円 ▼精神薄弱者（児）八千円 ▼被爆者五千円
- 申し込み 十月一日から三十一日までに、各手帳・印鑑・本人名義の銀行預金通帳を持って福祉事務所

### 東倉治地区民生委員交代

東倉治地区の民生児童委員が交代されました。  
新しい民生児童委員は、東井獎さんです。東倉治三十三番 93・2134

## 善意銀行

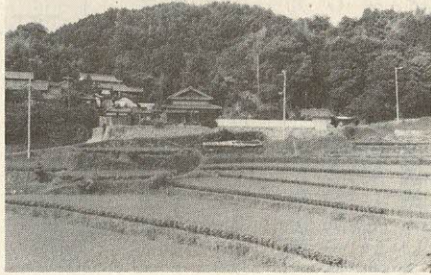
交野市社会福祉協議会の善意銀行に次のみなさんから預託していただきました。  
○幾野の一市民から二千元  
○私部の森恵美子さんからカ1ペット一枚  
○交野市農協婦人部から二万二千二百円

## 筋ジストロフィー 巡回集団検診

大阪府下に居住する筋ジストロフィー（症児）および筋ジストロフィーの疑いのある人やその家族を対象に、巡回集団検診を実施します。  
○とき・ところ  
▽9月17日（土） 大阪府東大阪児童相談所（☎06・721・1966 近鉄奈良線 永和駅下車）  
▽10月1日（土） 大阪府中央児童相談所（☎28・0161 京阪寝屋川市駅下車）

この現況届は、年金を受給されている人が、引き続き年金を受けるために必要な届けです。もし、提出を忘れていたり、遅れたりすると年金の支払いが一時差し止められますのでご注意ください。  
現況届の用紙（はがき）は誕生月の初めごろに社会保険庁から送付されてきますので必要事項を記入のうえ、市民課で証明を受けて、必ず月末までに社会保険庁へ届くよう提出してください。

○問い合わせ 保険年金課 部（☎06・392・9737）



## 八葉蓮華寺の一般開放

○とき 9月18日（日）・10月16日（日）  
午前10時～午後3時  
○ところ 交野市大字傍示111番地  
○問い合わせ 体育文化センター

# 下水道

## 全国下水道促進デー九月十日

愛される町にしたいね  
下水道推進標語

町にしたいね

九月十日を六十三年度第二十八回「全国下水道促進デー」とし、この日を中心に約一週間、下水道整備促進についてみなさんに深く理解していただき、一層協力していただくことを目的に、全国的にいろいろな行事が行われます。下水道は、川や海など公共用水域の水質汚濁防止のために重要な役割を果たし、また、わたしたちの生活を安全で快適に過ごすために必要不可欠な施設です。

使用料金10月から改定

標準家庭→一四二〇円から一八三〇円

十月から下水道の使用料金が左表のようになります。十月からは、一ヵ月二十六立方メートルの千四百二十円から千八百三

### 下水道使用料金表

#### ○基本料金

(単位：円)

区分	基本料金(1ヵ月につき)		
	汚水量	料	金
		新	旧
一般汚水	8立方メートルまで	480	430
浴場汚水	200立方メートルまで	4000	4000

#### ○従量料金

(単位：円)

区分	従量料金(1ヵ月につき)		
	汚水量	料	金
		新	旧
一般汚水	8立方メートルを超え、30立方メートルまで	75	55
	30立方メートルを超え、50立方メートルまで	115	85
	50立方メートルを超える分	205	150
浴場汚水	200立方メートルを超える分	12	12
教育施設等汚水		75	55

立方メートルの水道を使用する標準家庭の下水道使用料が、現在の千四百二十円から千八百三

下水道が、役割を十分に果

一部を市が負担

使用料

十円となり、一ヵ月当り四十円増となります。浴場汚水の下水道使用料は、市民の日常生活の一部と考えると共に、その公益性と浴場利用者の負担を考慮して改定はしていません。なお、下水道使用料は水道料金と合わせて徴収しています。本市の下水道事業運営を円滑に進めるために、みなさんの理解と協力をお願いします。

した。その結果、六十三年三月末では、人口普及率五十九・八%に達しています。また、処理区域面積は、三百五十四ヘクタールとなり、処理区域内人口三万九千三百一十一人、汚水管路布設延長九十七キロメートルとなっています。

水洗便所が

使えるように

下水道ができること、水洗便所が使えるようになります。くみ取り式便所のいやな臭いや、虫の発生がなくなり、いつも清潔で暮らしがさわやかになります。

下水道の役割

汚れた水をそのまま流していたら、川はどんどんきたなくなつて、魚やいろんな水辺の生き物が住めなくなつてしまいます。下水道は、汚れた水を下水道で集め、終末処理場できれいな水にして川へもどすことによつて川の環境を守つていきます。

水辺は

生物の宝庫

水辺(池・川・沼)にはたくさんの生き物が暮らしています。水草や昆虫類、魚や貝類など、さまざまな生き物がそれぞれ独自の生き方で懸命に生きています。浅瀬にはヨシやガマが茂り水面にはスイレンが咲き、ミズスマシやアメンボがゆきかいます。水の中にはクロモガ揺れ、その間をめだかが泳ぎ、それを追うゲンゴロウ。水の底にはタニシやホタルの幼虫のエサになるカワナナがいる。カゲロウやホタル、トンボも幼虫の間は水底で暮らしています。そこはまさに生命の宝庫と言えるでしょう。水は生物を育む大切な資源です。よごさないように大切にしたいですね。

清潔な

住み良い町に

いろんなところで使われて汚れた水がそのままだったら、ハエやカなどが発生したり、いやな臭いのもとになったりします。不潔になつて伝染病のもとにもなりかねません。下水道は汚れた水を早く流し去つて衛生的な暮らしを支える大切

交野の現状  
人口普及率

59・8%

本市は、昭和四十二年に下水道整備を始め、その後のはげしい社会情勢の中でも、下水道整備を重要政策の一つとし、その整備に努力してきま

消防・交通

市民54人に1人

救急車で運ばれる

(62年中)

正しく使ってね

救急車

いざというときの救急車、私たちが眠っているときも24時間たえず待機している救急業務は、私たちの生活に安心感を与えてくれます。

その救急車も、利用の仕方によっては救急車でなくなってしまう場合もあります。

そこで救急について、次のことに市民みなさんご理解・ご協力をお願いします。

こんなとき

119番(救急)

★こんなとき119番  
○火災・地震・暴風雨などの

あわてず

はつきりと

119番通話

★救急車(119番)を呼ぶとき

局番なしの119番が通じたら、あわてずに次のことをはつきり話しましょう。

所在地がわかれば、あなたが話し中であつても救急車は現場に向かつて出動します。

事故種別救急車出動件数

事故種別	出動件数
急病	567件
交通	319件
一般負傷	145件
労働災害	19件
その他	155件
合計	1,205件

症状程度別搬送人員

症状程度別	搬送人員
死亡	16人
重症	80人
中等症	415人
軽症	699人
合計	1,210人

○「救急」とはつきりいう  
○所在地とわかりやすい目標をいう

○傷病者の数、氏名、性別、年齢などをいう

○どのような事故で、どのような状態にある傷病者かを話す

○通報者の氏名と電話番号をいう

救急車

来るまでの準備

★救急車が来るまで

○保険証などを用意しておく  
○道路に出で救急車の誘導準備をする

秋の全国交通安全運動

「交通安全はみんなの願い」

9月21日(水)～30日(金)

九月二十一日(水)から三十日(金)まで、秋の全国交通安全運動が展開されます。運動は次の四つの項目を重点にすすめます。

第3回 交野市交通安全市民大会

交通安全は自らの手で

「交通安全は自らの手で」を合言葉に、第三回交通安全市民大会を開きます。

○とき 9月25日(日)午後1時～3時30分  
○ところ 市民スポーツレクリエーションセンター  
○内容 ▼第一部・式典  
―優良運転者・交通功労者・優良学童などの表彰  
交通安全作文・ポスターの優秀作品の表彰と発表  
▼第二部アトラクション  
―大阪府警察本部教育班・交野市消防少年少女音楽隊・交野市農業協同組合婦人部  
○参加費 無料  
○問い合わせ 交通防災課

身元不明者の身元を捜す

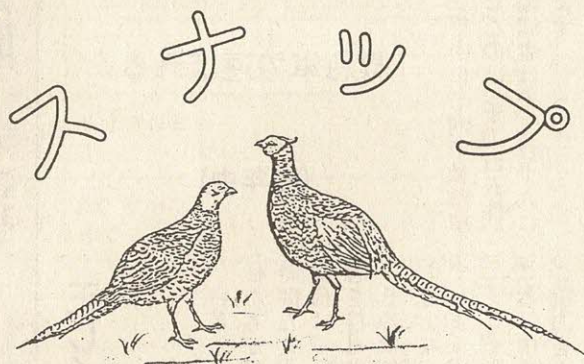
特別相談所

○高齢者の交通事故防止  
○若年者の無謀運転による交通事故防止  
○シートベルト・ヘルメットの正しい着用の徹底  
○めいわく駐車・放置自転車の追放  
市内では、六十二年度中に二百九十三件の交通事故があり、三百三十四人が負傷、一人一人が交通安全にもっと気配りをしましょう。

○とき 9月20日(火)～26日(月) 午前9時～午後6時 受付は午後4時まで

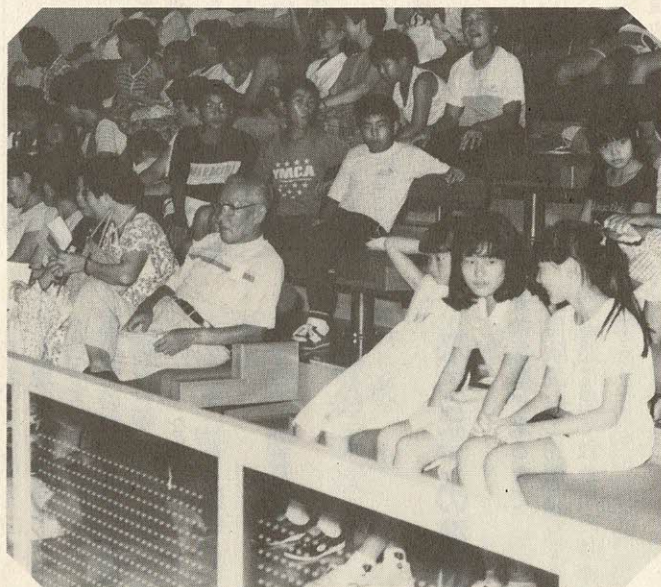
○ところ 大阪市天王寺区四天王寺一丁目一―一八 四天王寺境内亀ノ池前  
○資料 身元のわからない顔写真、身体特徴、着衣、所持品等の記録(備考)期間以外は警察本部鑑識課内に身元を捜す相談所を開設し、毎日午前9時から午後5時まで相談に応じています。

○問い合わせ 枚方警察署 (☎45・1234)



市の鳥「きじ」 (昭和61年11月3日 制定)

テレホンサービス  
交野市のいろいろな情報  
☎92-1599



▼心のふれあいワーキングエリア祭

7月29日(金)、府立交野養護学校で第4回障害者ワーキングエリア祭が開かれました。

「地域の人々と障害を持つ人々との心のふれあい」をテーマに、あめ細工の実演、模擬店、踊りや歌などがあり、参加者約2000人は、今回新しくできた「ワーキングエリア音頭」によって楽しく踊っていました。



◀会場は市民でいっぱい

8月29日(月)、市民スポーツレクリエーションセンターで、世界人権宣言40周年を記念する映画会が催されました。

生後6ヵ月で下半身切断というハンディキャップを負った少年ケニー、それにもかかわらず、人人の心に勇気と希望を与える感動的な映画でした。

▶夏だノ祭りだノワッショイノ

7月30日(土)、南星台4丁目北公園で、3・4・5丁目の夏祭りが開かれました。

「ワッショイ!ワッショイ!」かけ声も元気良く、子供みこしが町内をめぐる。

頭にきりりと巻いた豆紋り、揃いのはっぴ姿の幼児や小学生約170人が参加し、交替でおみこしをかつぎ、夏祭りを盛り上げていました。(馬場奈於美)



▶ 守ろう交通ルール

8月3日(水)、枚方交野交通安全協会・枚方警察主催による「夏休み自転車安全教室」が藤が尾小学校で開かれました。これは、正しい自転車の乗り方や交通ルールを学んで事故防止に役立てようとの目的で、小学生約80名が参加しました。子供たちも自転車に乗り、規定コースの中で一時停止・交通信号の見方など5つのポイントを学び、自転車安全教室参加証が手渡され、その成績表に思わず笑顔がこぼれていました。(中川佳子)



◀ 楽しかった障害者(児)親子キャンプ

7月30日(土)、交野市立野外活動センターで障害者(児)親子キャンプが開かれました。

このキャンプは、毎年市が主催し、少しでも交野の山々の自然にふれてもらおうと開かれるもので参加した約100人(対象者36人)は、金魚すくい、輪なげ、夕ぐれキャンプファイアなどでたのしみました。



▶ あさひ幼稚園納涼大会

8月20日(土)、あさひ幼稚園で父母の会主催による「納涼大会」が開かれました。園庭には、ちょうちんが飾られ浴衣姿もかわいらしい園児たちが、ヨーヨーつり、おでん、おにぎり販売コーナーで楽しみました。

プログラムは、和太鼓、盆踊りと続き、最後は花火の打ち上げでクライマックスに達し、祭りを盛り上げました。

(中川佳子)

市の人口

	8月末現在	月の動き
人口	66,260人	出生 56人
男	32,963人	死亡 23人
女	33,297人	転入 319人
世帯数	19,867	転出 203人

8月の火災と救急

	火災出動	救急出動
8月	1件	116件
63年累計	16件	790件
62年累計	33件	781件

8月の交通事故

	発生	死亡	けが
8月	29件	0人	38人
63年累計	163件	1人	200人
62年累計	168件	0人	188人

# 文化・スポーツ

初歩から総合的に

## 着物 着付け教室

○持ち物 キヤミソール作成のためサシ・針・コマ糸(三十〜四十番)・ハサミ・サラシ五針・筆記用具  
 ○申し込み・問い合わせ 10月5日(水)までに体育文化センター  
 なお、子供同伴の参加はできません。

## 七宝焼教室

○とき 10月7日(金)〜64年2月3日(金) 毎週金曜日(十六回コース) 午前10時〜正午

○ところ 体育文化センター  
 ○対象 市内在住の勤者  
 ○内容 器具なしの着付け、帯の作り結び、小物の組み合わせなど総合的に学習  
 ○定員 三十人  
 ○参加費 一カ月二千五百円(四回分)

## 会食と講演 見発見卓食

“台所から世界が見える”

○とき 9月20日(火)

午後1時30分〜3時30分  
 ○ところ 福祉センター  
 ○講師 兵庫県立健康センター講師 坂本廣子さん  
 ○対象 市内在住者  
 ○定員 三十人  
 ○参加費 無料  
 ○申し込み・問い合わせ 産業生活課内交野市消費生活問題研究会米消費拡大事業部

## 日本未生流

## いけ花教室

○とき 10月7日(金)〜64年3月17日(金) 毎月第一・二・三金曜日 午後7時〜8時30分 (ただし、1月は休会)

○ところ 武道館  
 ○対象 十六歳以上の市内在住の勤者(男女)  
 ○定員 二十五人  
 ○参加費 一カ月千五百円  
 ○材料費 花代一回七百円程度  
 ○持ち物 ハサミ・花カップ  
 ○講師 大門綾子さん  
 ○申し込み・問い合わせ 体育文化センター

## 信貴山真華流

## いけ花教室

○とき 10月4日(火)〜64年3月28日(火) 毎月第一・二・三火曜日 午後7時〜8時30分

○ところ 武道館  
 ○対象 十六歳以上の市内在住の勤者(男女)  
 ○定員 二十五人  
 ○参加費 一カ月千五百円  
 ○材料費 花代一回七百円程度  
 ○持ち物 ハサミ・花カップ  
 ○講師 松井利代子さん  
 ○申し込み・問い合わせ 体育文化センター

## 太極拳

## 教室

○とき 10月26日(水)〜64年4月19日(水) 毎週水曜日(二十一回コース) 午後2時〜3時30分  
 ○ところ 体育文化センター  
 ○対象 二十歳以上の市内在住者  
 ○定員 五十人  
 ○講師 服部智行さん  
 ○参加費 六千円(上・下期各三千円)  
 ○服装 体操のできる服  
 ○申し込み・問い合わせ 9月16日(金)から直接体育文化センターで受付  
 上期分の参加費と健康診査のための費用(四十歳以上千五百円、三十九歳以下六百円)が必要

さわやか

## 「生涯青春」

### テレビ放送講座

大阪府では、高齢者の社会参加を促進し生きがいを高めるため、高齢者向けテレビ放送講座「生涯青春」を開いています。

番組タイトル「生涯青春」  
 ○放送局 テレビ大阪  
 ○放送日・タイトル 下表

○毎週木曜日 午前8:30〜9:00

放送日	タイトル
9月15日	ますます健康
9月22日	世代を超える
9月29日	さわやかに生きる
10月6日	経験を生かす
10月13日	積極的人生のすすめ
10月20日	人生花ざかり
10月27日	エネルギー全開

## 硬式の部

番号を体育文化センター

## 第10回 市長杯争奪 テニス大会

### 軟式の部

○とき 9月25日(日)雨天の場合10月30日(日)に順延  
 午前9時開始  
 ○ところ 私部公園テニスコート  
 ○参加資格 市内在住の勤者  
 ○種目 ▼一般男子の部  
 ▼一般女子の部  
 ○参加費 一チーム千円(ただし、中学生以下は一チーム六百円)  
 ○申し込み 9月23日(金)までに氏名・住所・年齢・電話

○とき 10月2日(日) 雨天の場合11月3日(木)に順延  
 午前8時30分開始  
 ただし、混合の部の開始は正午からで午前11時45分までに受付を終了してください。  
 ○ところ 私部公園テニスコート  
 ○参加資格 市内在住の勤者  
 ○種目 ▼一般男子の部  
 ▼一般女子の部  
 ▼混合の部(ただし、男子四十五歳以上のペアであれば混合の部の参加が可能)  
 なお、参加は一種目に限ります。  
 ○参加費 一チーム千円  
 ○申し込み 9月23日(金)までに氏名・住所・年齢・電話番号を体育文化センター



# 体育・スポーツ

## 功績をたたえて表彰

～248人表彰～

彰します。

(順不同・敬称略)

### ☆個人の部

- バドミントン ▼中川雅之 (藤が尾二丁目) ▼石田智宏 (私市二丁目) ▼前島輝男 (私市二丁目)
- 水泳 ▼中島彰 (天野が原町四丁目) ▼小牧征児 (幾野四丁目) ▼石井幸子 (松塚)
- 体操 ▼高橋彰人 (梅が枝)
- 陸上 ▼高橋勇騎 (梅が枝)
- 陸上 ▼中島信夫 (星田山手一丁目) ▼佐々木茂行 (藤が尾七丁目) ▼谷和昇次 (倉治八丁目) ▼田中尚文 (私部二丁目) ▼吉海修一 (郡津三丁目) ▼阪長誠 (私部五丁目) ▼長渡竜太 (幾野三丁目) ▼今堀忠義 (郡津一丁目) ▼麻田陽子 (星田二丁目) ▼谷千佳子 (幾野四丁目) ▼児島節 (森北二丁目) ▼阪長由紀 (私部五丁目) ▼大塚恵一 (松塚)
- ▼井口潤二 (松塚) ▼笠島孝彦 (星田山手一丁目) ▼林玄光 (郡津三丁目) ▼岩田豊 (梅が枝) ▼工藤潤土 (南星台四丁目) ▼平松香代子 (東倉治五丁目) ▼角律子 (倉治八丁目) ▼中村夕子 (私部四丁目) ▼南 真理子 (倉治一丁目) ▼増田美穂 (東倉治三丁目) ▼松本光恵 (倉治八丁目) ▼大西智子 (松塚) ▼藤岡陽子 (私部七丁目) ▼西村 奈津子 (梅が枝) ▼山隅理香 (倉治八丁目)
- 相撲 ▼浦上洋一郎 (私部四丁目) ▼石田将紀 (私市山

- 手三丁目) ▼畑瀬彰宏 (私部四丁目) ▼畑瀬和俊 (私部四丁目) ▼三ツ川勝也 (私市山手三丁目) ▼古市秀満 (私市山手三丁目) ▼柚木契二 (私市八丁目) ▼古市貞秀 (私市山手三丁目) ▼福重正博 (東倉治四丁目) ▼福重国宏 (東倉治四丁目) ▼近藤和明 (私部三丁目) ▼古市満朝 (私市山手三丁目) ▼松本力 (梅が枝) ▼松本和正 (梅が枝) ▼日高博明 (私部四丁目) ▼野田忠生 (藤が尾二丁目) ▼南 隆尋 (梅が枝)
- 軟式庭球 ▼岩見美紀 (南星台四丁目) ▼森山智代 (妙見坂四丁目)
- 剣道 ▼川上里絵 (妙見坂二丁目) ▼藤田夏子 (向井田一丁目)
- 空手道 ▼林伸二 (私市山手三丁目) ▼永井俊久 (妙見坂一丁目) ▼栗原利光 (妙見東三丁目) ▼山本豊 (妙見坂二丁目) ▼安楽広基 (向井田一丁目) ▼梅城公彦 (私部南二丁目) ▼東野誠 (私部南二丁目)
- レスリング ▼渡辺賢一 (私市二丁目) ▼中谷学文 (私部五丁目)
- ☆団体の部
- ソフトボール ▼交野パール部女子
- バドミントン ▼第四中学校バドミントン部男子 ▼第二中学校バドミントン部男子 ▼交野市バドミントン連盟男子チーム
- 陸上 ▼第二中学校陸上部
- 軟式野球 ▼交野少年野球クラブ
- 相撲 ▼交野市相撲連盟Aチーム・Bチーム
- サッカー ▼交野フットボールクラブ中三チーム ▼交野フットボールクラブ代表チーム
- バレーボール ▼交野レインボー
- 庭球 ▼交野市庭球連盟硬式部男子チーム
- 硬式野球 ▼交野タイガース
- インディアアカ ▼交野インディアカ同好会A・B
- 剣道 ▼第三中学校剣道部女子
- レスリング ▼交野高校レスリング部
- 準硬式野球 ▼第四中学校準硬式野球部
- ハンドボール ▼大阪体育大

### スポーツの窓⑩

#### ～手軽にできる～

#### 筋力トレーニング

私たちは、筋力が弱いと運動を十分に行うことはできません。

筋力とは、筋肉が収縮するときには、筋力が収縮するときに発生する力のことですが、その様式には、二通りあります。

一つは、等尺性収縮といわれるもので、荷物を持つたり、鉄棒にぶらさがった

りしたとき、筋肉そのものの長さを変えずに、力を発生するしかたです。

もう一つは、等張性収縮といわれるもので、重い荷物を持ち上げたり、ものを投げたり、懸垂腕屈伸をしたとき、筋肉そのものの長さを変えて収縮し、力を発生するしかたです。

ここで紹介する方法は、前者の収縮のしかたを利用したもので、アイソメトリックトレーニングといわれるものです。

バーベルや鉄アレイなどの器具を使ったり、腕立て伏せ等で、筋力をつけるトレーニングは、後者の収縮のしかたを利用したものです。

このトレーニングの長所は、器具を必要としない、傷害が少ない、エネルギー消費が少ない等があげられます。

短所としては、十分な力が発揮できていないかどうか分からない、おもしろ味がない等があげられますが、手軽にできるトレーニングとしては、最適です。

ぜひ、一度試してみたいかがでしょうか。

ばいその運動を持続させれば効果があります。このトレーニングの長所は、器具を必要としない、傷害が少ない、エネルギー消費が少ない等があげられます。短所としては、十分な力が発揮できていないかどうか分からない、おもしろ味がない等があげられますが、手軽にできるトレーニングとしては、最適です。ぜひ、一度試してみたいかがでしょうか。

体育指導委員会

### 大阪府体育連合

#### 功労者表彰を受ける

体育協会副会長 横尾一彦さん

八月五日(金)、本市体育協会副会長でソフトボール協会会長の横尾一彦(藤が尾一丁目)さんが、大阪府体育連合の運営発展並びに大阪府のスポーツ振興に寄与されたので、昭和六十三年度大阪府体育連合功労者表彰を受賞されました。

# 第11回市民スポーツデー

会場へは  
徒歩か  
自転車  
でお越し  
ください

10月10日(月)

私部公園グラウンド

集合 午前8時20分

○開会 午前8時30分  
○種目 ▼硬式庭球(雨天23日)  
体育文化センター体育室

仲よし  
大行進

○とき・ところ 10月16日  
(日) 午前9時 岩船小学校集  
合



○コース 岩船小学校(午前9時30分出発) → くらんど池  
周辺(昼食・休憩) → 岩船小  
学校午後4時ごろ解散  
○対象 交野市民

”お弁当持って” ウォークラリーへ

○とき・ところ 10月16日  
(日) 午前9時 岩船小学校  
集合

○コース 岩船小学校 → くら  
んど池  
○対象 市内在住の小学生

○持ち物 弁当、水筒、タオル  
○申し込み 9月30日(金)ま  
でに体育文化センター  
電話でも受け付けます。

以上のグループ(一グループ  
2~5人で構成すること)  
○内容・方法 簡単な地図を  
使い、チェックポイントで問  
題を解きながらゴールをめざ  
す。

第11回市民スポーツデーが  
10月9日(日)・10日(月)の二  
日間、各会場で開かれます。  
このスポーツデーを盛り上  
げ、支えるのは市民みなさん  
です。  
一人でも多くの市民参加で  
より大きく、より楽しいもの  
にしようではありませんか。  
一度出てみようかな? ど  
こまで挑戦できるかな? じ  
ょうずにできるかな? ……な  
どなど思っているあなた!  
参加して楽しむのではあり  
ませんか…待っていますよ。

私部公園グラウンド

10月9日(日)

体育文化センター体育室

集合 午前8時35分

○開会 午前8時45分  
○種目 ▼インディアアカ、  
▼組演武・乱捕(組手)、▼わ  
んぱく相撲大会、3B体操一  
日入門

長宝寺小学校

集合 午前8時50分

○開会 午前9時  
○種目 ▼子供小運動会  
(雨天10日)  
※ジュニア吹奏楽参加

交野小学校体育館

集合 午前9時50分

10月10日(月)  
10月11日(火)

大会中に  
事故があれば

大会中の事故については、  
応急手当をするほか、万一の  
場合は市民災害保障保険の制  
度で対応します。

## 開 会 式

開会式は、9日・10日各会  
場で開きます。  
それぞれの会場で開会時間  
が違いますので注意してくだ  
さい。

## 10月9日(日) 問い合わせ 体育文化センター

種 目	担 当	とき・ところ	対 象	内 容	用意するもの	申 し 込 み
インディアカ大会	インディアカ協会	9:00～ 体育文化センター 体育室	○市内在住の女子	○各チームによるトーナメント戦 ○1チーム4～7人	○運動の出来る服装 ○体育館シューズ ○各チーム練習用羽根 ○昼食	○9月30日(金)までに体育文化センターへ ○チーム単位で申し込む
組演武 乱捕(組手)	少林寺拳法交野連盟	9:00～ 交野武道館	○小学生、中学生、高校生、大学生 ○一般	○現役による競技 ○一日入門技術指導 ○護身術、技の解説等	○運動のできる服装	○当日会場へ(自由参加)
地区対抗ゲートボール大会	ケートボール協会	9:30～ 私部公園多目的グラウンド (雨天の場合10日(用))	○市内在住で、小学生以上の編成チーム ○1地区2チームまで出場可	○公式ゲートボール競技規則および大会申し合わせ事項により競技 ○チーム編成〔監督1人、選手5～7人で編成したチームで男女とも可〕 ○試合方法 〔予選は各組ごとにリンク戦(2試合)で試合 決勝は各組1位によるトーナメント戦〕 ○試合時間 25分	○運動のできる服装 ○運動靴 ○ゼッケンは各自チームのものを使用 ○監督は腕章 ○スティック	○9月27日(火)までに体育文化センターへ ただし、区長経由 ○組み合わせはゲートボール協会です
空手道大会	空手道連盟	9:00～16:00 市民スポーツレクリエーションセンター 体育室	○小学生、中学生、高校生、一般(男女を問わず)	○型・組手試合 ○型の点数制 ○組手トーナメント戦	○空手着	○9月30日(金)までに体育文化センターへ
わんぱく相撲大会	相撲連盟	9:30～ 武道館前相撲場	○市内在住の小学1年生から中学3年生の男子ただし、小学3年生以上の市相撲連盟部員は除く	○個人戦〔各学年別〕 ○団体戦 構成：先峰(4年生)、中堅(5年生)、大将(6年生) 〔補欠は1人(3・4年生に限る)、 監督は関連団体の代表者もし くはこれにかわる人〕 ※個人戦・団体戦ともトーナメント戦	○昼食	○9月30日(金)までに体育文化センターへ ○組み合わせは相撲連盟でします
太極拳一日講習会	社会教育課 健康管理室 太極拳同好会	10:00～11:30 交野小学校 体育館	○市内在住者	○健康と太極拳についての話 ○簡化24式実技 ○基本指導	○運動のできる服装	○9月30日(金)までに体育文化センターへ (当日会場でも可)
ペアバレーボール	バレーボール協会	9:00～16:00 市立第1中学校 体育館	○家庭人(ただし既婚者に限る)	○9人制〔構成 男性4人・女性5人〕 (現役参加も可)	○運動のできる服装 ○体育館シューズ ○昼食	○9月30日(金)までに体育文化センターへ
サッカークリニック	サッカー連盟	9:00～16:00 市立第1中学校 グラウンド (雨天の場合10日(用))	○市内在住の小学生	○試合形式を取り入れてクリニック	○運動のできる服装 ○昼食	○当日会場へ


10月9日(日) 問い合わせ 体育文化センター

種 目	担 当	とき・ところ	対 象	内 容	用意するもの	申 し 込 み	
陸上競技会	陸上競技協会	9:30~ 府立交野高校 グラウンド (小雨決行)	<ul style="list-style-type: none"> <li>○市内在住・在勤・在学者</li> <li>○50歳以上の人は医師の診断書が必要</li> <li>○小学生は引率責任者または保護者付添いが必要</li> </ul>	<ul style="list-style-type: none"> <li>○壮年(30歳以上の男子)の部 3000m</li> <li>○一般男子(高校生以上の部) 100m, 400m, 1500m, 5000m, 走り幅跳び, 走り高跳び, 砲丸投げ(5.45kg)</li> <li>○一般女子(高校生以上の部) 100m, 200m, 800m, 走り幅跳び, 走り高跳び, 砲丸投げ(4kg)</li> </ul>	<ul style="list-style-type: none"> <li>○競技できる服装</li> <li>○ゼッケン</li> <li>①壮年、一般(高校生を除く)は競技会当日渡します</li> <li>②中学生、高校生は中・高体連の登録ゼッケンを使用すること ただし、登録ゼッケンのない人は、競技会当日渡します</li> <li>③小学生はいりません</li> </ul>	<ul style="list-style-type: none"> <li>○9月30日(金)午後5時までに体育文化センターへ</li> <li>ただし、市内の中学校・高等学校に在学する生徒は各学校の陸上部顧問の先生に申し込むこと</li> <li>○競技会の要項は体育文化センターにあります</li> </ul>	
				<ul style="list-style-type: none"> <li>○中学1年生男子の部 100m, 200m, 400m, 800m, 3000m, 走り幅跳び, 走り高跳び, 砲丸投げ(4kg)</li> <li>○中学2・3年生男子の部 100m, 200m, 400m, 800m, 3000m, 110mハードル, 走り幅跳び, 走り高跳び, 砲丸投げ(4kg)</li> <li>○中学1年生女子の部 100m, 200m, 800m, 1500m 走り幅跳び, 走り高跳び, 砲丸投げ(2.72kg)</li> <li>○中学2・3年生女子の部 100m, 200m, 800m, 1500m, 100mハードル 走り幅跳び, 走り高跳び, 砲丸投げ(2.72kg)</li> <li>○小学(5・6年)の部 男女共100m, 走り幅跳び</li> </ul>			<ul style="list-style-type: none"> <li>4人×250m リレー 学年共通で各校2チームまで出場可</li> <li>4人×125m リレー 学年共通で各校2チームまで出場可</li> </ul>
軟式庭球	庭球連盟	9:00~ 私部公園テニスコート (雨天の場合16日(日))	<ul style="list-style-type: none"> <li>○市内在住・在勤者</li> <li>○ジュニアは1校につき男女各5チーム以内</li> </ul>	<ul style="list-style-type: none"> <li>○男子ダブルス</li> <li>○女子ダブルス</li> <li>○第1回戦敗者復活戦あり</li> </ul>	<ul style="list-style-type: none"> <li>○各トーナメント戦</li> </ul>	<ul style="list-style-type: none"> <li>○テニスシューズ</li> <li>○ラケット</li> <li>○テニスウェア</li> </ul>	<ul style="list-style-type: none"> <li>○9月30日(金)までに体育文化センターへ</li> <li>○ジュニアの申し込みは中学校単位</li> </ul>
子供小運動会	軟式野球連盟	9:00~ 長宝寺小学校グラウンド (雨天の場合10日(月))	<ul style="list-style-type: none"> <li>○市内在住・在勤者で小学生以上</li> </ul>	<ul style="list-style-type: none"> <li>○各種競技</li> <li>○パレード</li> <li>○バザー</li> <li>○その他</li> </ul>	<ul style="list-style-type: none"> <li>○運動のできる服装</li> <li>○昼食</li> </ul>	<ul style="list-style-type: none"> <li>○9月30日(金)までに体育文化センターへ</li> </ul>	
短縮マラソン	硬式野球連盟	10:00~12:00 交野小学校およびその周辺 (雨天の場合中止)	<ul style="list-style-type: none"> <li>○小学1年生~6年生の男女</li> </ul>	<ul style="list-style-type: none"> <li>○1年生~2年生は 1.1km</li> <li>○3年生~4年生は 1.65km</li> <li>○5年生~6年生は 2.75km</li> <li>いずれも学年別、男女別で競技</li> </ul>	<ul style="list-style-type: none"> <li>○マラソンのできる服装</li> </ul>	<ul style="list-style-type: none"> <li>○9月30日(金)までに体育文化センターへ (当日会場でも可) 受付 9:30</li> </ul>	



(21) 昭和63年9月10日

10月9日(日) 問い合わせ 体育文化センター

種 目	担 当	とき・ところ	対 象	内 容	用意するもの	申 し 込 み
3B体操一日入門	体操連盟	10:00~11:30 体育文化センター3F 道場	○中学生以上の女性	○ストレッチ体操 ○柔軟体操 ○ジャズ体操	○体操のできる服装 ○タオル	○9月30日(金)までに体育文化センターへ (当日会場でも可)
地域対抗ソフトボール大会	ソフトボール協会	○地区対抗の部 9:00~ 私部公園グラウンド 9:30~ 倉治公園グラウンド	○18歳以上の男子で地区代表または選抜チーム(各地区1チーム)	○スローピッチルールによる1回戦方式 ○ゲームは7回戦もしくは1時間ゲームとして1試合の得点差による ○得点が同点の場合は失点差によって決定する ○チーム編成は1チーム25人以内	○運動のできる服装 ○用具一式 ○試合用ボール(3号球)2個(終了後返却します) ○ゼッケンは各地区各校区のものを着用	○地区対抗の部 各区长を通じて体育文化センターへ ○校区対抗の部 直接体育文化センターへ ○いずれも9月25日(日)午後4時締め切り ○抽選会 10月1日(土)午後7時30分 体育文化センター第1研修室 ※詳細は抽選会で説明します
		○校区対抗の部 9:30~ 市立第4中学校グラウンド (雨天の場合両方とも10日(月)私部公園グラウンド)	○18歳以上の女子で小学校区代表または選抜チーム(各校区1チーム)			

10月10日(月) 問い合わせ 体育文化センター

種 目	担 当	とき・ところ	対 象	内 容	用意するもの	申 し 込 み
バドミントン大会	バドミントン連盟	9:00~17:00 市民スポーツレクリエーションセンター体育室	○高校生以上の男・女	○男子ダブルス ○女子ダブルス	○運動のできる服装 ○体育館シューズ ○ラケット	○9月30日(金)までに体育文化センターへ
卓球	卓球連盟	9:00~16:00 体育文化センター 体育室	○中学生, 一般男女	○3人1組の団体戦(ダブルス)	○運動のできる服装 ○体育館シューズ ○ラケット	○当日会場へ
硬式庭球	庭球連盟	8:30~ 私部公園テニスコート (雨天の場合23日(日))	○市内在住・在勤者	○男子ダブルス ○女子ダブルス ○混合ダブルス	○テニスシューズ ○ラケット ○テニスウェア	○9月30日(金)までに体育文化センターへ
剣道・なぎなた	剣道連盟	9:00~17:00 武道館	○市内在住・在勤・在学者 ただし、高校・一般の人は3段以下	○合同けいこ ○初心者チャレンジコーナー ○個人試合 ・4年生以下 ・5~6年生 ・中学生(男子) ・女子(中学生以上) ・高校生, 一般 ○なぎなた錬成 ※当試合は市長杯争奪を兼ねて行ないます	○けいこ・試合に出場する人は剣道具一式 ○チャレンジコーナー 木刀, 竹刀, なぎなたの使用を希望する人は連盟で用意します(申し込み時に受付)	○9月30日(金)までに体育文化センターへ 〔一般参加者〕各道場でも受付 ○参加料 300円 一般参加者は当日徴収します (注)大会当日の受付はしません
合気道演武	大阪合気会交野道場	10:00~12:00 体育文化センター3階 道場	○市内在住・在勤者で小学生以上の人	○合気道(演武大会)	○道衣または運動のできる服装	○当日会場へ

### 御堂筋

#### パレード

#### 手づくり子供

#### みこしづくり

#### 元氣いっぱい

御堂筋パレードの子供みこしの製作が七月三十一日(日)



アイデアを生かしたみこし作り

から体育文化センターで始まりました。

市子連の会員を中心に各地の子供会と協力して進められています。

この日集まった子供たちは、これまで自分たちで考えてきたみこしの図案を出し合っただんなみこしにするのか頭をひねっていました。

今までの子供みこしを見ると、六十年代は地球儀、六十年代はハート形の中に平和という文字が書かれ、ハトの羽がついていて、どちらも共通して「平和」をテーマにしています。

これらのみこしは、子供たち

自身と考えて作ったもので

今年の統一テーマは、「自由・活力・創造」で、夢のあるものです。

子供たちの考えた案は、マンガの主人公やオリンピックなど、いろんなものが出ましたが、今年は特に交野らしさを出そうということで、「キジとツツジ」に決まり、この案にそって、大体四日ぐらいで完成させようと張り切っています。

十月九日(日)の御堂筋パレードでは、大江橋北詰から本町までを四十分位かけて行進するそうです。

この日は、ぜひ子供みこしの応援に行きましょう。(レポーター上原美和)

## レポーターからのたより

見る！

つくる！

遊ぶ！

### シアトル

#### 人形劇

見る、作る、遊ぶ——一味違った人形劇が、八月十四日(日)、図書課主催の子供向け行事の一環として、米国シアトルのシアトル人形劇団を迎えて催されました。

「コンニチワ、イラッシャイ」と、人形を操りながら観客を笑顔で迎える演者のジョン・M・マットソンさんとキヤロル・スターリングさん。

家族づれの参加者五十人余りが、封筒に目を書き、髪をつけた簡単な人形を作り、人形操作の初歩を習いました。

キヤロルさんのジェスチュアに合わせて、大人も子供もにわか仕込みの人形遣いです。自作の人形片手に楽しそうに操っていました。

一方、人形劇を上演して観客を魅了したジョンさん、一人で操作しているとは思えな



人形の操作はこのように！

い、人形の巧みな動きには感心しました。

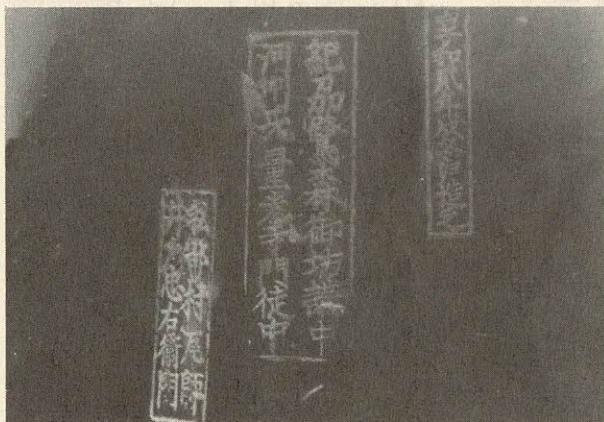
「独りでやっているの、物が落ちることが心配です。」と語るジョンさん。

舞台裏には、劇をスムーズにするためのさまざまな工夫がされていました。それぞれの持ち味のある演出

で人形のおもしろさ、楽しさを表現してくれました。同時に、特に、彼女たちの気さくな人柄や日本語を交えた語り口が、言葉の壁をすっかり取り払ってくれたようです。心に豊かさが残る、そんな一時でした。(レポーター馬場奈於美)



明遍寺の鬼ガワラ



西本願寺保存のカワラ



光通寺の鬼ガワラ

**明遍寺の鬼ガワラ**  
明遍寺山門の鬼ガワラに、「享和元西(一八〇一年)、私部」と署名文字が彫ってあり、残念なことに、瓦師の氏名の部分が割れている。ほかの鬼ガワラに「私瓦八」

の捺印があるので、私部の瓦師八兵衛の作と、断定してもいいだろう。それにしても惜しい。  
**西本願寺保存のカワラ**  
無量光寺の住職さんに「私部の瓦師の造ったカワラが、西本願寺に保存してある。」と聞いた。  
カワラは、御影堂(大師堂)と本堂を結ぶ伝廊に保存してあった。  
日本各地の瓦師が造ったカワラとともに、ガラスケースに納まっていた。

**光通寺の鬼ガワラ**  
光通寺の本堂に、捺印入りの鬼ガワラがあった。  
「私部村瓦師、井戸忠右衛門」  
**第4回観察会**  
尺治川にて

私部の  
瓦師が  
つくった  
カワラ

水質環境

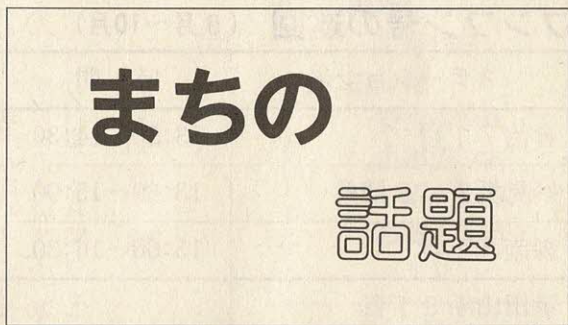
モニタリング

門」と彫ってある。  
本堂には、十枚ぐらい鬼ガワラがのっているが、捺印があるのは一枚だけのようにだ。  
瓦師が、自らの名を捺すのは、この鬼ガワラが、快心の作だったからであろう。  
(レポーター 河合経男)

# まちの

# 話題

八月四日(木)、尺治川・府民の森くろんど池園地で、水生生物の観察を通して、水辺に親しみを持ち、より良い水



自然の中で観察会

環境を目指すことを目的とした「水質環境モニタリング」の第四回観察会が開かれました。  
入道雲がわく夏空の下、約二百五十名の参加者があり、夏休みということで親子づれの姿が目立ちました。  
会場は「水生生物・魚・植物コーナー」と分けられ、それぞれ担当の先生の指導を受けながら進行了しました。

尺治川の流れば、緑のトンネルを抜け、あたり一面はひんやりとした、心地よい空気を漂わせ、清らかな水でした。「ワア 岩の間で見つけた、すごいぞ!」、中学校の理科ク

ラブ全員で参加し、とても勉強に役立ちました。など楽しい声もあちこちで聞かれ、採取した水生生物について熱心に質問していました。  
最後に講師の方から、「この近辺は、石にぬめりもなく、水はとても美しく、生物の種類も豊富で恵まれています。特にこの地域はアカマツとコナラを中心とした二次的自然環境で、水はとてもおいしく、交野市民は本当に幸せです。」との講評があり、参加者も大満足の表情で観察カードを提出し、ハイキングを兼ねた楽しい一日を過ごしました。  
(レポーター 中川佳子)

図書室だより

新着 図書

一般書

- 〔青雲流水〕 咲村観 日本実業出版社
- 〔異邦の騎士〕 島田荘司 講談社
- 〔さらさらと闇に堕ちて〕 山崎洋子 中央公論社
- 〔遠い架橋〕 山田智彦 毎日新聞社
- 〔夢判断〕 阿刀田高 新潮社
- 〔闇の殺人双曲線〕 小林久三 光風社出版
- 〔密狩りの街〕 南里征典 有楽出版社
- 〔雨の日には車をみがいいて〕 五木寛行 角川書店
- 〔宇宙の旅人〕 三浦清宏 創樹社
- 〔秋田―福岡・縦断殺人〕 福田洋 天山出版
- 〔君が世なれば〕 野坂昭如 文芸春秋
- 〔茜さす上・下巻〕 永井路子 読売新聞社
- 〔ゆさぶり〕 藤田健二 祥伝社
- 〔佐渡金山殺人事件〕 中町信 勁文社
- 〔邪竜妖妃〕 新田一実 大陸書房
- 〔三浦半島殺人岬〕 宮田一誠 大陸書房
- 〔阿寒摩周殺人旅愁〕 斎藤栄 広済堂出版
- 〔家族物語 上・下巻〕 瀬戸内晴美 講談社
- 〔水の時 風の休日〕 落合恵子 リクルート出版
- 〔原爆被爆者の半世紀〕 伊東壮 岩波書店
- 〔一リツトルの涙〕 木藤亜也 エフエー出版
- 〔道〕 西村寿行 光文社
- 〔男のためのいき女の寝息〕 青木雨彦 講談社
- 〔虫〕 井上光晴 潮出版社

児童書



- 〔どくろの旗がわらわって〕 北村けんじ 理論社
- 〔雲からつきでた足の話〕 西本鶏介 国土社
- 〔転校生のふしぎなペンダント〕 鈴木清子 ポプラ社
- 〔大どろぼうとあくまのスパゲティ〕 山脇恭著 偕成社
- 〔トラックトラックだいたすき〕 鶴見正夫 佼成出版社
- 〔やさいのパーティのおおさわぎ〕 さくらともこ PHP研究所
- 〔あだなはかっぱかっぱ〕 こやま峰子 アリス館

ブンブン号の巡回 (9月~10月)

ステーション名	時間	曜日	9月	10月
倉治7丁目	13:30~14:30	火	日	日
妙見坂W-3棟前	13:30~15:00		6・20	4・18
森南3丁目	15:00~16:30			
星田山手3丁目	10:00~11:30	日	11・25	9・23
妙見東(中公園前)				
水道局正門前	13:30~14:30			
私市山手ちびっこ広場前	13:30~15:00			
妙見口(バス停前)	15:00~16:30			
私市会館前	15:30~16:30			
南星台公園	15:00~16:30	木	16・29 (金)	13・27
星田山手1丁目 (どんぐり公園)				
郡津駅前(交野会館)	13:30~16:00	土	10・17・24	1・8・15・22・29

※9月15日祝日のため16日(金)に振替

動く図書分室 (9月~10月)

分室名	時間	曜日	9月	10月
藤が尾(藤が尾会館)	13:30~16:00	水	7・14・21・28日	5・12・19・26日

- 〔いもむしごころごころ〕 吉田定一 らくだ出版
- 〔びつくりばこびつくり〕 大西ひろみ リプロポート
- 〔カモメが光ってとんだ〕 北村けんじ 教育画劇
- 〔げんきさんからのてがみ〕 わたりむつこ あかね書房
- 〔おぼけの森をとりとどせ〕 菊地ただし 草炎社
- 〔アンパンマンとみえないまん〕 やなせたかし フレーベル館
- 〔ち口をさがして〕 加藤多一 福武書店
- 〔かみなりむすめ〕 斎藤隆介
- 〔吉四六さんと庄屋さん〕 岩崎書店
- 〔みたひろゆき〕 国土社
- 〔めちやくちやひめのプールあそび〕 いういずみ 世界文化社



# みんなのひろば



## 植物園を描く 交野水彩画 写生会

第二回水彩画写生会を私市植物園で開きます。  
10月5日(水)、私市植物園入口に午前9時30分集合。雨天順延。対象は成人。入園料各自負担。水彩具・弁当・水筒各自持参。申し込みは電話またはハガキで、〒576交野市私市八一五鳥居英一さんか、交野市私部南一一四一

八高木良明さん、交野市郡津五一一九一六加藤暢男さん。連絡は加藤さん(☎91・1650)

## 親の会 バザー

10月28日(金)、午前10時から正午まで、Aコープ星田店。品物は、手作り品・家庭用品・タオル・石けんなど。主催は交野市障害児(者)親の会。なお、バザーの商品を提供していただける人は下村さん(星田☎93・1621)、斉藤さん(倉治☎92・0546)まで

## 交野・寝屋川 養護学校 合同作品展

両校生徒による絵画・陶芸・木工・手芸・縫製作品の展示。  
9月22日(木)まで、午前9時15分から午後5時30分まで。土曜日は午後1時まで、日曜日・祝日は休み。北河内府民センター一階ロビー。問い合わせは北河内府民センター府民課(☎44・1331)

## 美弥祥会 民謡 三味線 発表会

9月23日(金)、午後1時から4時30分まで、星田会館三階ホール。定員は二百四十人。入場料は無料。連絡は西森さん(☎91・9754)

## すみいろう会 作品展

9月14日(水)から20日(火)まで、午前9時から午後5時まで、体育文化センターロビー。会員の書作品の展示。連絡は田口さん(☎91・5454)

## 押し花 作品展

9月21日(水)から28日(水)まで、体育文化センター一階ロビー。連絡は田畑さん(☎93・2713)

## 府民と知事の 出かける おはよう 対話



府政に関する意見などがある人は参加してください。  
9月21日(水)、午前9時30分から11時まで、北河内府民センター三階特別会議室(枚方市大垣内町二一五一)☎44・1331。問い合わせは大阪府府民情報室(☎06・941・0351)

## みんなで考える 人権問題 No.2

### 身元調査～しない させない たのまない～

そこでこのような、差別につながる調査や聞き合わせなどをなくすための運動が府下全域にわたって展開され、身元調査お断り大阪連絡会議が結成され、同時に本市においても人権啓発推進協議会を結成し「身元調査」を「しない」「させない」「たのまない」の運動の推進に力を入れていきます。

就職や結婚という人生のうちで最も大切なときに、興信所などの身元調査によって、働く能力のあるものが仕事につけないとか、愛するもの同士が引きさかれ結婚ができないことになれば重大な人権侵害です。それは、「人間らしい生き方」ができないとか「幸福に暮らせない」と言うだけではなく、ときによっては人間の生存権の否定にもつながるものです。

こうした差別につながる身元調査を依頼する側にも大きな責任があります。昭和五十年から昭和五十二年ごろにかけて、被差別部落の具体的な調査方法を掲載するなど、悪質な偏見を書き並べた「部落地名総鑑」が販売され、就職や結婚に関する身元調査に使われてきた大きな社会問題となりました。

昭和五十九年、府同和对策審議会から知事に対し「部落差別につながる身元調査をなくす方策」について答申がなされ、これを受けて、昭和六十年に「大阪府部落差別事象に係る調査等の規制等に関する条例」ができました。

この条例は、部落差別に係る身元調査を規制しようとするもので、府・興信所・探偵業者・府民の責務を規定し、それぞれが自分の課題として、部落差別の解消に取り組むことを明らかにしています。市民のみならず、問題を正しく理解され、身元調査を「しない」「させない」「たのまない」の運動の輪を広げ、人権尊重の意識の高揚に努めていただくことが、おたがいの人権を守る第一歩となるのではないのでしょうか。



きもの

### 着付け教室

毎月第一・二・三の火曜日、  
▼午前の部 午前9時30分  
から正午まで ▼夜の部 午後  
7時から9時まで、いずれも  
武道館。対象は高校生以上の  
女性。内容はきもの着付けの  
初歩から希望により講師資格  
取得まで。講師はきもの着付  
けコンサルタント山下千鶴子  
さん。定員は二十人。入会金  
は千円。会費は一ヵ月二千円。  
申し込み・連絡は、当日直接  
会場か山下さん(☎91・176  
8)・津田さん(☎92・6581)

## 大会結果

(敬称略)

63年度交野市子ども会  
ソフトボール大会

7月17日(日)と31日(日)の  
二日間、私部公園グラウンド  
等で開かれた同大会に、男子  
の部二十八チーム、女子の部  
十九チームが出場、次のチー  
ムが優勝・準優勝しました。  
○男子の部▼優勝 天野が原  
子供会 A ▼準優勝 星田フア  
イターズ A ○女子の部 ▼優  
勝 藤が尾ハリケーン ▼準  
優勝 私市山手子供会

第41回大阪府中学校  
ソフトボール優勝大会

7月21日(木)から28日(木)  
まで、八尾久宝寺公園で開か  
れた同大会(二百四十七校参  
加)に、第三中学校ソフトボ  
ール部が準優勝しました。  
また、松原杯(マナーもよ  
く大活躍したチームにおくら  
れるカップ)に輝きました。

## ワープロ パソコン 教室

10月24日(月)から26日(水)  
午前10時から午後6時まで、  
枚方郵便局。対象は市民。定  
員は四百五十人。参加費は千  
円。申し込みは9月30日(金)  
までにはがきに住所、氏名、  
年齢、電話番号、希望日、朝・昼  
夕の別、ワープロ・パソコン  
の別を書いて北大阪88生活と  
ニューメディア展事務局(〒  
573枚方市大垣内町三丁目  
一七一 ☎45・0471)

第37回近畿中学校  
総合体育大会

8月9日(火)と10日(水)、  
八尾久宝寺公園で開かれた同  
大会(各府県二校計十二校参  
加)に、大阪代表として第三  
中学校ソフトボール部が出場  
し、三位に入賞しました。

第15回全日本中学校  
陸上競技選手権大会

8月9日(火)と10日(木)、  
福島県で開かれた同大会の百  
十歳ハードルで、井口潤二君  
(松塚第二中学校)が第二位  
となり、大阪府代表として、  
京都国体に出場します。

第38回北河内地区  
総合体育大会

北河内地区のスポーツを振  
興し、その普及発展とアマ  
チュア精神の高揚をはかり、  
あわせて七市間の親睦に寄与  
しようとして開かれた同大会に、  
交野から出場した選手が、次  
のような成績を収めました。  
○軟式野球 一般男子の部三  
位  
○ソフトボール 壮年男子の  
部三位

○テニス 一般男子の部三位  
○サッカー 一般男子の部三  
位  
○卓球 ▼壮年男子の部二位  
▼婦人の部三位

○バレーボール 一般女子の  
部三位  
○バドミントン ▼一般男子  
の部三位 ▼一般女子の部  
二位

第19回誠志館杯争奪  
空手道選手権大会

7月24日(日)、生駒市高山  
町サンヨースポーツセンター  
で開かれた同大会に、誠志館  
交野道場から十八人参加し、  
次のような成績を収めました。  
▼組手の部  
○女子の部 ▼優勝 北村洋  
子(私部南) ▼準優勝 深田  
知里(松塚第二中学校)  
▼型の部  
○小学生一・二年の部 ▼優  
勝 北村嘉彦(私部南) 交野  
小学校  
○小学生三・四年の部 ▼優  
勝 田村崇(天野が原町・岩  
船小学校)  
○小学生五・六年の部 ▼優

勝 北田一朗(私部・交野小  
学校) ▼準優勝 伊賀祐子  
(私部・交野小学校)  
○中学生の部 ▼優勝 東野  
誠(私部南第一中学校)  
○女子の部 ▼準優勝 北村  
洋子(私部南) ▼優秀選手  
堀和美(私市第四中学校)  
○一般の部 ▼準優勝 安楽  
広基(向井田)

男子学生

アルバイト

小・中・高校生の  
小詩賞  
天野が原賞  
決まる

小・中・高校生の文芸創作を  
奨励するために、交野詩話会  
が募集した「第十一回交野が  
原賞」に五百六十四編の応募  
があり、選考の結果、次の人  
の作品が特選に選ばれました。  
(☎91・6272)

運輸省船舶技術研究所大阪  
支所(天野が原町三丁目)で  
は、実験の手伝いをしていた  
だけの男子学生アルバイトを  
急募しています。  
○人員 若干名  
○期間 9月～11月、午前  
9時～午後5時  
なお、出勤日等は相談に応  
じます。

○時給 六百三十円  
○申し込み・問い合わせ 運  
輸省船舶技術研究所大阪支所  
(☎91・6272)

### 9月は「障害者雇用促進月間」 — 障害者に 「働く職場と生きがい」を —

多くの障害者の人たちが、  
積極的に社会経済活動に参  
加し、働く生きがいと喜び  
を求め、雇用される機会を  
待ち望んでいます。  
障害者の雇用については

「障害者の雇用の促進等に  
関する法律」にもとづき、  
いろいろの施策が進められ、  
また、各種の助成制度がと  
られています。

従来「身体障害者雇用促  
進法」の一部が改正され、  
精神薄弱者を実雇用率にか  
ウントできることになり、  
身体障害者の雇用率につい  
ても一・五%から一・六%  
に引き上げられました。

## 施設テレフォン

市役所・福祉事務所・農業委員会……………92・0121  
 星田市民センター(星田出張所)……………91・2031  
 福祉センター……………91・6241  
 水道局……………91・0016  
 下水道部……………93・1197  
 環境事業部(ごみ・し尿)……………92・2471  
 消防本部・署……………92・0011  
 体育文化センター(青年の家)……………92・7721～2  
 保健センター・休日診療(健康管理室)……………91・8124  
 武道館……………92・1700  
 教育文化会館……………91・1825  
 教育センター……………92・8627  
 市民スポーツレクリエーションセンター……………93・3131～3  
 北河内夜間救急センター……………21・3003  
 土曜休日夜間急病センター……………93・1520

## 相談室(無料)

### ○法律相談

▶9月22日(木)▶10月6日(木)、いずれも午後1時～3時、福祉センター、定員8人(当日受付)。相談員は弁護士。問い合わせは広聴広報課

### ○土地・建物相談

▶10月18日(火)、午後1時～4時、福祉センター。相談員は不動産鑑定士。問い合わせは広聴広報課

### ○行政相談

▶9月17日(土)・藤が尾会館、▶10月15日(土)・天野が原会館、▶10月19日(水)・福祉センター、いずれも午後1時～4時。相談員は行政相談委員。問い合わせは広聴広報課

### ○人権相談

▶9月14日(水)、午後1時～4時、星田市民センター。相談員は人権擁護委員。問い合わせは市民課

### ○交通事故相談

▶10月11日(火)、午前10時～午後3時、福祉センター。相談員は交通事故相談員。問い合わせは交通防災課

### ○園芸相談

▶9月22日(木)、午後1時～4時、市役所2階緑地公園課。相談員は緑

地公園課職員。問い合わせは緑地公園課

### ○結婚相談

▶9月28日(水)、10月12日(水)、いずれも午後1時～4時、福祉センター。相談員は民生・児童委員。問い合わせは社会福祉協議会

### ○消費者相談

▶毎週火曜日、午前9時30分～11時、▶毎週金曜日、午後1時～3時。いずれも市役所1階産業生活課。相談員は消費生活コンサルタント。問い合わせは産業生活課

### ○心配ごと相談

▶毎週水曜日、午後2時～4時、福祉センター。相談員は民生・児童委員。問い合わせは社会福祉協議会

### ○児童相談

▶毎週木曜日、午前10時～正午、福祉事務所相談室。相談員は大阪府中央児童相談員。問い合わせは福祉事務所

### ○障害者福祉相談

▶毎週土曜日、午後1時～4時、福祉センター。相談員は交野市身体障害者福祉相談員。問い合わせは福祉事務所

### ○母子福祉相談

▶毎日(土曜日の午後と休日は除く)、午前9時～正午・午後1時～5時、福祉センター

(注)事前に電話連絡が必要。相談員は母子相談員。問い合わせは福祉事務所

### ○教育相談

▶毎日(祝日のみ除く)、午前10時～午後5時。教育センター(長宝寺小学校内)。相談員は教育相談員。問い合わせは教育センター

### ○でんわ育児相談

▶毎週水曜日・あまだのみや幼児園 ☎92・1351、▶毎週木曜日・あさひ幼児園 ☎92・0206、▶毎週金曜日・くらやま幼児園 ☎92・8433。いずれも祝日を除く、午後1時～3時。相談員は各幼児園の園長補佐・主任保育。問い合わせは各幼児園

### ○電話健康相談

▶毎日(土曜日の午後と休日は除く)午前9時～午後5時、保健センター。相談員は保健婦、栄養士。問い合わせは健康管理室

### ○40歳以上の健康相談

▶毎週水曜日、午前10時～11時30分。▶毎週金曜日、午後1時30分～3時。

野のよき一隅です。

京阪電車郡津駅より東へ倉治方面に向かう道を十分程歩き右に折れ、なだらかな坂道を登りつめたところに郡津神社があります。

境内には、スギ・カシ・クヌギの大木がこんもりと繁り、本堂に静かです。

神社は、「創建年代は不明ながら、もとは一の宮と言われ、白鳳時代に建立された大堂山長宝寺と共に、神仏習合の形で栄えていた」と、由緒書きにあります。(長宝寺は鎌倉時代の初めに焼失)

いにしへの里人達は、なを祈ったのであろうかと、思いはせながら、静寂の中にたたずめば、木々の合間をぬって、さわやかな風が、古代のロマンへといざなってくれる。いつまでも立ち去りがたい交野のよき一隅です。

いずれも保健センター。相談員は保健婦、栄養士。問い合わせは健康管理室

## 夜間・休日診療

診療科目は内科・小児科

### ○夜間救急センター

▶毎日、午後10時～午前0時30分。北河内夜間救急センター(寝屋川市豊野町15-10・寝屋川市役所北側)問い合わせは同救急センター

### ○土曜休日夜間急病センター

▶毎週土・日曜日・祝日、午後6時～9時。交野病院内急患用診療室。問い合わせは同急病センター

### ○休日診療

▶毎週日曜日・祝日、午前10時～正午。保健センター。問い合わせは健康管理室

## 粗大・不燃物ごみ

○ごみは午前9時までに集積場所へ出してください。

○一般ごみの収集日と重なるところは、集積場所を分けて出してください。

### 収 集 日

と き	と ころ
9月15日(木)	妙見坂
16日(金)	藤が尾
21日(水)	私部、私部西、私部南
22日(木)	星田山手、私市山手
23日(金)	青山、向井田
28日(水)	星田、大字星田、星田北、南星台
10月5日(水)	倉治、東倉治、神宮寺
6日(木)	天野が原町
7日(金)	寺、寺南野、傍示、森北、森南
12日(水)	幾野、郡津、松塚
13日(木)	私市
14日(金)	梅が枝、妙見東

## 表紙

## 郡津神社 境内

文・今西峰子

松塚13