

# 広報 交野の 元年 3

## 市民憲章

交野は、古くから多くの  
人々に愛されてきました。  
私たちは、このまちの良  
さをいかしつつ、さらによ  
りよい交野を求めて、こ  
こに市民憲章を定めます。

和

(自然と・文化と・人と)

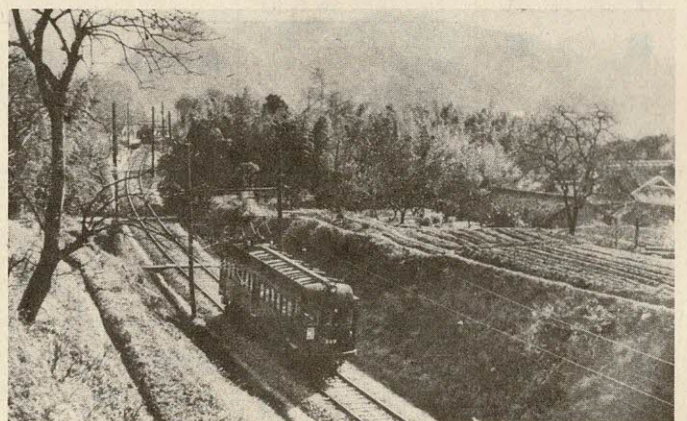
平成元年3月10日 通巻309号 毎月10日発行 編集と発行・交野市役所総務部



私市山手1丁目付近

おらがまち  
交野いまむかし

時を残す  
光景



S30年1月 高橋弘さん撮影



# 自己再発見

## 新たな出会いを求めているあなたに

— 教室の申し込みは3月20日(月)から —



平成新時代、新しい出会いを求めて参加しませんか。  
財団法人交野市体育文化協会は、趣味・教養・生きがい・健康増進など27教室を4月から開きます。

新たな出会いは、あなたに新しい世界を広げ、自己の再発見にもつながるのではないのでしょうか。

また、テレビ・ラジオ・雑誌などでは得られない心と心のふれあいとコミュニケーションを深め、豊かな人間性と生きがいを与えてくれます。

近所の人や友達と誘い合って参加してください。

○申し込み 3月20日(月)から体育文化センターで受付(先着順)

4月分の参加費を添えて申し込んでください。

○問い合わせ 体育文化センター

### こども対象の教室

(8月は休み)

教室名	と き	と ころ	対 象	定員	参 加 費	講師(敬称略)	備 考
子供モダンダンス教室	毎週 水曜日 (4月12日～) (2年3月14日) 16:30～18:00	武道館の武道場	小学1年生～6年生の男女	50人	1ヵ月 1,000円	吉村 悦子 吉村 明子	運動できる服装
ジュニア体操教室	毎週 木曜日 (4月13日～) (2年3月22日) 16:30～18:00	体育文化センターの体育室	小学3年生～6年生の男女	60人	1ヵ月 1,000円	大阪体操クラブ 阿藤 則生 後藤喜代美	運動できる服装
こども体操教室	毎週 水曜日 (4月12日～) (2年3月14日) 14:30～16:00	第一児童センターの体育室	小学1年生・2年生の男女	50人	1ヵ月 1,000円	吉村 悦子 吉村 明子	運動できる服装
子供作法教室	毎月 第1・第3土曜日 (4月1日～) (2年3月17日) 15:00～16:30	武道館の作法室	小学1年生～6年生の男女	40人	1ヵ月 700円 年間実習菓子代 2,000円	松井利代子 水谷 昭子	
	毎月 毎2・第4火曜日 (4月11日～) (2年3月27日) 15:30～16:30	第一児童センターの和室	小学1年生～6年生の男女	20人	1ヵ月 700円 年間実習菓子代 2,000円	水谷 昭子	
お茶に親しむ教室	毎月 第1・第3土曜日 (4月1日～) (2年3月17日) 15:00～16:30	武道館の専修室	小学1年生～6年生の男女	40人	1ヵ月 700円 年間実習菓子代 2,000円	坪井貴美子 稲田美津子	
子供木彫り教室	毎月 第1・第3日曜日 (4月2日～) (2年3月18日) 10:00～11:30	体育文化センターの創作研修室	小学5年生・6年生の男女	20人	1ヵ月 700円 材料費 1ヵ月 800円	富田 芳一	鉛筆・ものさし・コンパス 消しゴム・彫刻刀各自持参



(3) 平成元年3月10日

## 文化関係の教室

(8月は休み)

教室名	と き	と ころ	対 象	定員	参加費	講師(敬称略)	備 考
リボンフラワー・リボン盆栽教室	毎月 第1・第3 火曜日 (4月4日～) (2年3月20日) 9:30～12:00	体育文化センターの創作研修室	市内在住・ 在勤者	20人	1ヵ月 1,000円 材料費1 作品1,500 円程度	倉橋 好	筆記用具・は さみ各自持参
成人作法教室 (午前の部)	毎月 第2・第4 火曜日 (4月11日～) (2年3月27日) 10:00～12:00	武道館の第 1・第2作 法室	16歳以上の 男女	20人	1ヵ月 1,000円 年間実習 茶菓子代 2,500円	坪井貴美子	
成人 木彫り教室	毎月 第1・第3 火曜日 (4月4日～) (2年3月20日) 19:00～21:00	体育文化セ ンターの創 作研修室	市内在住・ 在勤者	15人	1ヵ月 1,000円 材料費 各自実費 負担	富田 芳一	
くみひも教室	毎月 第2・第4 火曜日 (4月11日～) (2年3月27日) 10:00～12:00	体育文化セ ンターの第 1会議室	市内在住・ 在勤者	20人	1ヵ月 1,000円 材料費 1作品 3,000円 程度	曾我部幾美子 南 サヨ 福田 尋子	筆記用具各自 持参
はり絵教室	毎月 第2・第4 木曜日 (4月13日～) (2年3月22日) 9:30～12:00	体育文化セ ンターの第 2研修室	市内在住・ 在勤者	20人	1ヵ月 1,000円 材料費 1作品 600円 程度	斧原美代子	せんたくのり ・はさみ・手 ふき各自持参
成人作法教室 (夜間の部)	毎月 第2・第4 木曜日 (4月13日～) (2年3月22日) 19:00～21:00	武道館の第 1・第2作 法室	16歳以上の 男女	20人	1ヵ月 1,000円 年間実習 茶菓子代 2,500円	松井利代子	
つまみ絵教室	毎月 第1・第3 金曜日 (4月7日～) (2年3月16日) 9:30～12:00	体育文化セ ンターの第 2研修室	市内在住・ 在勤者	20人	1ヵ月 1,000円 材料費1 作品1,000 円程度	倉橋 和子	手芸用ボンド ・はさみ各自 持参
壮 年 手編み教室	毎月 第2・第4 水曜日 (4月12日～) (2年3月28日) 10:00～12:00	体育文化セ ンターの 第1研修室	50歳以上の 人	20人	1ヵ月 1,000円 材料費 1回700円 程度	兵藤 純子 餌取 敬子	筆記用具各自 持参
中国語教室 新設	毎月 第1・第2 第3・第4火曜日 (4月4日～) (9月26日) 19:30～21:00	体育文化セ ンターの 第2研修室	市内在住・ 在勤者	30人	1ヵ月 2,000円 教材費 1,000円程 度	田中 宏	筆記用具各自 持参 20回終了
七宝焼教室	毎月 第4土曜日 (4月22日～) (9月16日) 9:30～12:00	体育文化セ ンターの創 作研修室	市内在住・ 在勤者	30人	1ヵ月 500円 材料費 1回900円 程度	山口 宗楽	筆記用具各自 持参 5回終了
手編み教室	毎月 第1・第3 土曜日 (4月1日～) (2年3月17日) 14:00～16:30	体育文化セ ンターの創 作研修室	18歳～50歳 未満の人	30人	1ヵ月 1,000円 材料費 1回700円 程度	兵藤 純子 松尾きみえ 餌取 敬子	筆記用具各自 持参
	15人			兵藤 純子			
	30人			兵藤 純子 松尾きみえ 餌取 敬子			
	20人			兵藤 純子 新治真知子			



## 文化関係の教室

(8月は休み)

教室名	と き	と ころ	対 象	定員	参加費	講師(敬称略)	備 考
創作友禅教室	毎月 第1・第3 木曜日 (4月6日～) (2年3月15日) 13:30～15:30	体育文化センターの創作研修室	市内在住・ 在勤者	30人	1ヵ月 1,000円 材料費 1回 1,000円 から 2,000円 程度 ハケ・顔 料代 2,300円	徳永キミ子	エプロン・新聞紙・食品包装用ラップフィルム各自持参
いけ花教室	○池坊 毎月 第1・第3火曜日 (4月4日～) 9月19日 19:00～20:30	武道館の第1・第2作法室	16歳以上の 男女	25人	1ヵ月 1,000円 花代 1回 700円 程度	西鶴 和恵	はさみ・花カッパ各自持参
	三樹 初子						

## スポーツ関係の教室

(8月は休み)

教室名	と き	と ころ	対 象	定員	参加費	講師(敬称略)	備 考
婦人健康教室 経 験 者 コ ー ス	○第1班 (4月4日～) (2年3月29日)		市内在住の 63年度以前 の婦人健康 教室の参加 者、運動経 験のある50 歳までの女 性	若  干  名	1ヵ月 1,500円	藤原 稔子	週2回 健診費 約1,100円必要 運動のできる 服装・体育館 シューズ
	毎週 火曜日 10:00～12:00	武 道 館					
	毎週 木曜日 10:00～12:00	体育文化 センターの 体育室					
	○第2班 (4月4日～) (2年3月30日)						
	毎週 火曜日 10:00～12:00	体育文化 センターの 体育室					
	毎週 金曜日 10:00～12:00	武 道 館					
	○第3班 (4月3日～) (2年3月29日) 毎週月・木曜日 10:00～12:00	市民スポ ーツレクリ エーション センターの 体育室					
	○第4班 (4月1日～) (2年3月31日) 毎週水・土曜日 10:00～12:00	第一児童 センターの 体育室					



財団法人交野市体育文化協会主催の文化関係教室で制作した作品を展示  
 ○と き 3月14日(火)～4月9日(日)  
 ○と ころ 体育文化センター一階ロビー  
 ○展示作品 つまみ絵・はり絵・くみひも・手編み・七宝焼・リボンフラワー・木彫り・創作友禅・いけ花

教室生の

作品展示



## スポーツ関係の教室

(8月は休み)

教室名	と き	と ころ	対 象	定員	参加費	講師(敬称略)	備 考
エアロビクス 教室 新設	毎週 木曜日 (4月6日～) (2年3月29日) 13:30～15:00	武道館の武 道場	市内在住の 18歳～50歳 の男女	50人	1ヵ月 1,300円	富田 記子	健診費 約1,100円必要 運動のできる服 装・タオル・体 育館シューズ
太極拳教室	毎週 水曜日 (4月26日～) (11月15日) 14:00～15:30	体育文化セ ンターの道 場	市内在住の 20歳以上の 男女	50人	上期 (11回分) 3,000円 下期 (11回分) 3,000円	服部 智行	健診費 約1,100円必要 体操のできる服 装 22回コース
モダンダンス 教室	毎週 木曜日 (4月6日～) (2年3月29日) 10:00～12:00	第一児童セ ンターの体 育室	市内在住の 20歳～50歳 の女性	30人	1ヵ月 1,500円	吉村 悦子	健診費 約1,100円必要 運動のできる服 装・タオル・体 育館シューズ
ジャズ体操 教室 新設	毎週 水曜日 (4月5日～) (6月28日) 18:00～20:00	体育文化セ ンターの体 育室	市内在住の 18歳以上の 女性	50人	12回分 4,000円	長谷川和子	健診費 約1,100円必要 運動のできる服 装・タオル・体 育館シューズ 12回コース
初心者 婦人健康教室	(4月1日～) (2年3月31日) 毎週 木曜日 10:00～12:00 毎週 土曜日 10:00～12:00 ただし、第2土 曜日のみ	武 道 館 体育文化 センターの 体育室 武 道 館	市内在住の 63年度と同 教室に参加 していない 50歳までの 女性	70人	1ヵ月 1,500円	福井 隆子	週2回 健診費 約1,100円必要 運動のできる服 装・体育館シュ ーズ
壮 年 健康教室	○第1班 (4月1日～) (2年3月31日) 毎週 火曜日 13:30～15:30 毎週 土曜日 (第2土曜日は 除く) 13:30～15:30 ○第2班 (4月5日～) (2年3月30日) 毎週 水曜日 13:30～15:30 毎週 金曜日 13:30～15:30	武 道 館 体育文化 センターの 体育室 武 道 館	市内在住の 50歳以上の 男女 市内在住の 50歳以上の 男女	70人 70人	1ヵ月 1,000円 1ヵ月 1,200円	福井 隆子 松村 君枝	週2回 健診費 約1,100円必要 運動のできる服 装・体育館シュ ーズ
やさしい エアロビクス 教室 新設	毎週 金曜日 (5月12日～) (7月28日) 10:00～12:00	体育文化 センターの 体育室	市内在住の 18歳以上の 女性	50人	12回分 4,000円	足立さと子	健診費 約1,100円必要 運動のできる服 装またはレオタ ード・タオル大 小各1・体育館 シューズ 12回コース

(注) 健診日は、4月10日(月)・14日(金)・17日(月)です。(問い合わせは健康管理室)



# 市立 私立 保育所(園)の 入所受付中

幼児対策室では、平成元年の市立と私立の保育所入所児童を受け付けています。

保護者が労働や病氣、病人の看護などで、児童の保育ができない場合、保護者に代わって一日のうち一定時間保護養育するために設置された保育所です。

## 入所できる児童

- 保育所へ入所できる児童とは、児童の保護者のいづれもが次の一つに該当する場合で、保護者に代わって保育できる人がいる場合は除かれます。
- ①昼間に家庭外で労働しているため保育ができない
- ②昼間に家庭内で児童と離れて日常の家事以外の仕事をしているため保育ができない
- ③保育する人が妊娠中であるか、または出産後間もないため保育ができない
- ④病氣やケガ、または精神・身体に障害があるため保育ができない
- ⑤長期にわたる病氣や精神・身体に障害のある人の看護のため保育ができない
- ⑥地震、火災、風水害その他

の災害の復旧に当たっているため保育ができない

## 保育料

申請しようとする児童の家族全員の市民税額、所得税額および固定資産税額により決定します。(税額は、配当控除・外国税額控除・住宅取得控除・住宅貯蓄控除をする前の税額です。)

## 申請に必要な書類

- ①保育所入所申請書
- ②保護者の就労状態などを証明する次の書類
  - ▽外勤の場合 勤務証明書(勤務先の証明)
  - ▽自営業の場合 自営業申立書(保護者の申告)
  - ▽内職の場合 内職証明書(発注先の証明)
  - ▽病氣・出産の場合 病氣・出産証明書(医師・助産婦の証明)
  - ▽家族が病氣の場合 病氣証明書(医師の証明書)
  - ③必要な課税証明書(父・母・同居の祖父母ほか)
- ▽児童の世帯員のうち、だれ

## 必要な課税証明書

区分	提出または提示書類	発行者
給与所得者	前年分所得税の源泉徴収票を提出	勤務先
自営業者	前年分所得税の確定申告書控えのコピー、または控えを提出(税務署の申告受付印の押されたものに限り)	税務署

## 入所の決定および通知

入所の決定は、家族構成の状況・保育担当者である保護者の状況・家庭環境、その他の状況を十分考えに入れて、児童の保育に欠ける状態の度合の高い順に入所を決定し、保護者あてに通知します。

ただし、児童の保育に欠ける度合・保育所の定員に余裕がないときなどは、すぐに入所できない場合があります。

## 注意事項

- 入所決定または入所中でも、次のいづれかが判明した時は解除することがありますので特に注意してください。
- 入所申請および面接調査のときに、うその記入または申し立てがあった場合
- 入所中で世帯状況、保育に欠ける理由に変更があり、その内容が「入所の要件」に当てはまらなくなった場合
- 申し込み・問い合わせ 幼児対策室



## 追加募集 市立幼稚園児

市では、平成元年度の市立幼稚園の入園児(五歳児)を募集しています。

- 資格 五十八年四月二日から五十九年四月一日までに生まれ、現在幼児および保護者の住所(住民登録、外国人登録)が市内にある人
- 園名 第一幼稚園(私市一丁目二九一) 第二幼稚園(星田五丁目二二二) 第三幼稚園(幾野三丁目十八一二)
- 申し込み・問い合わせ 幼児対策室

## 教育委員会

## 就学費用を援助

申請は4月15日～5月20日



- 経済的な理由で、小・中学校の教育をうけさせることが困難な保護者に、就学費用を援助します。
- 対象 現在生活が不安定で就学費用の支払いに困っている保護者(所得制限あり)
- 援助費用 学用品費・通学用品費・校外活動費・新入学用品費・学校給食費・修学旅行費・医療費(学校で医療券の交付を受け、治療したものに限り)
- 申請方法 就学援助費受給申請書(各学校にあります)
- 必要な事項を記入し、学校へ提出してください。
- 申請書の配布・受付期間 4月15日から5月20日までです。
- 以後は、転入または特別な事情のない限り受け付けませんので注意してください。
- 問い合わせ 学務課



# 国の進学ローン

申し込みは4月30日まで

内線35または36)

○対象 高校・大学などに進学するため、資金を必要とする人

○融資金額 進学者一人あたり百万円以内

○融資期間 五年以内

○利率 年五・七%

○保証 財団法人「進学資金融資保証基金」または保証人

○申し込み・問い合わせ 4月30日までに、国民金融公庫守口支店「国の進学ローン」係(☎06・993・6121



府PTA協議会から表彰受ける

交野 両小学校PTA

1月31日(火)、大阪府立青少年会館文化ホールで開かれた「第三十四回大阪府PTA研究大会」で、交野・私市両小学校のPTAが、大阪府PTA協議会から表彰されました。今回の表彰は、PTA活動を通して、教育環境の向上と発展に貢献されてきたのが認められたものです。

## 特別相談所開設

### 身元不明死者等の身元を捜す

○とき 3月18日(土)～24日(金)〔7日間〕  
午前9:00～午後6:00  
(受付は午後4:00まで)

○ところ 大阪市天王寺区四天王寺1-11-18  
四天王寺境内亀ノ池前

○備え付け資料

- ・身元のわからない顔写真
- ・身体特徴
- ・着衣
- ・所持品等の記録

○その他 上記開設期間以外は、警察本部鑑識課内に身元を捜す相談所を、毎日午前9時から午後5時まで開き、相談に応じています。

## 消防用施設協力者など

### 16団体52人 表彰を受ける

隊、協和電機(株)自衛消防隊、(株)トープラ大阪第二工場自衛消防隊、三口産業(株)自衛消防隊、東洋発條工業(株)自衛消防隊、扇港樹脂工業(株)自衛消防隊、(株)栗本鐵工所交野工場自衛消防隊、川崎電機(株)大阪工場自衛消防隊、精工電機(株)自衛消防隊、交野カントリ倶楽部自衛消防隊、ニッコー熔材工業(株)自衛消防隊、ジュラロン工業(株)自衛消防隊

勝私市分団、吉井修私市分団  
▽十年永年勤続章  
金澤勝治・新庄久郎・奥田恵信私市分団、大中信之私市分団  
▽大阪府ポンプ操法出場選手に対する感謝状(市長感謝状)  
寺分団：山添実指揮者  
西村智嗣(一番員)中奥益郎(二番員)山添善久(三番員)

### 市長表彰

市主催の出初式は、諸般の事情により中止されましたが、消防に協力された市民や関係者に感謝の気持ちを込めて、表彰状の伝達がありました。

表彰を受けたのは、消防施設協力者、優良防火対象物、優良自衛消防隊、優良消防団員など十六団体・五十二人で、次の人たちです。(順不同・敬称略)

▽消防施設協力者(市長感謝状)  
松尾武雄・久保章・辻晴男・山本昭雄・井上雅博・向井肇晴・吉川眞雄私市、北村馨私部  
▽優良防火対象物  
大阪府立自立センター  
▽優良自衛消防隊  
(株)富士電機製作所自衛消防隊、臨港製鐵(株)自衛消防



▽三十年永年勤続章  
上谷金司私市分団、岡本幸嗣私市分団、堀田清一私市分団  
▽二十年永年勤続章  
山下清・西政男・松宮誠私市分団、藤田行輔私市分団、木村正義・上殿

### 団長表彰

▽団長功労章  
林徳幸私市分団、大門弘私市分団、大中文夫私市分団  
▽団長精勤章  
坂本豊私市分団、今堀肇私市分団、津熊武夫私市分団、杉井学私市分団、石亀光昭私市分団、岡田晴男私市分団

### 表彰

▽退団者に対する感謝状  
中角弘文・星野義博・北田照夫私市分団、今堀宗一・大塚裕康・林誉志博私市分団、中角実・奥西克修私市分団、井戸康博・北尾忠一私市分団、寺嶋元治私市分団、石田正幸・山添則和・細野正信私市分団、富田亨私市分団



# 国民健康保険

## 納め忘れを防ぐ 口座振替を 利用しましょう

国民健康保険保険料・国民年金保険料を金融機関の預金口座から自動的に振り替える、口座から自動的に振り替える、便利で納め忘れの心配のない口座振替の利用をおすすめし

ます。  
○申し込み 口座振替依頼書兼申込書に必要事項を記入し、金融機関に届け出ている印鑑を持って、直接取り扱い金融機関へ  
○取り扱い金融機関 大和銀行・大阪銀行・三菱銀行・泉州銀行・近畿銀行・幸福銀行・枚方信用金庫・交野市農業協同組合の各本支店  
○取り扱い預金 普通預金・当座預金  
○振替開始日 振替手続きをした翌月分から口座振替と

なり、振替日は毎月二十七日（休日の場合は翌営業日）  
「加入  
喪失  
変更」は  
14日以内に  
届け出を

国民健康保険は、加入（表Ⅰ）、喪失（表Ⅱ）、変更（表Ⅲ）の場合、十四日以内に必ず届け出なければなりません。



国民保険こんな時届け出を  
表Ⅰ 加入手続き（入るとき）

こんなとき	必要なもの
他の市町村から転入した場合に職場等の健康保険がないとき	○印鑑 ○国民健康保険被保険者証 （家族の人で交野市の国民健康保険に加入されている場合） ○所得証明 （老人医療（65歳以上）の医療証を持っている人は「前住所地の証明」）
交野市に在住し、職場等の健康保険をやめたとき	○印鑑 ○職場等の健康保険を喪失した日が確認できるもの、または証明書 ○国民健康保険被保険者証 （家族の人で交野市の国民健康保険に加入されている場合） ○老人医療医療証（65歳以上）・老人保健医療受給者証（70歳以上）
子供が生まれたとき	○印鑑 ○国民健康保険被保険者証 ○母子手帳、または出生を証明できるもの
生活保護を受けなくなったとき	○印鑑 ○国民健康保険被保険者証 （家族の人で交野市の国民健康保険に加入されている場合）

表Ⅱ 喪失手続き（やめるとき）

こんなとき	必要なもの
転出するとき	○印鑑 ○国民健康保険被保険者証 ○老人医療医療証（65歳以上）・老人保健医療受給者証（70歳以上）
職場等の健康保険に加入したとき	○印鑑 ○国民健康保険被保険者証 ○職場等の健康保険証 ○老人医療医療証（65歳以上）・老人保健医療受給者証（70歳以上）
死亡したとき	○印鑑 ○国民健康保険被保険者証 ○死亡を証明するもの ○老人医療医療証（65歳以上）・老人保健医療受給者証（70歳以上）
生活保護を受けるとき	○印鑑 ○国民健康保険被保険者証 ○老人医療医療証（65歳以上）・老人保健医療受給者証（70歳以上）

表Ⅲ そのほかのとき

こんなとき	必要なもの
交野市内で住所が変わったとき	○印鑑 ○国民健康保険被保険者証
世帯が分かれたり、いっしょになったとき	○老人医療医療証（65歳以上）・老人保健医療受給者証（70歳以上）
世帯主が変わったとき	
修学のため、子供が他の市町村に下宿するとき	○印鑑 ○国民健康保険被保険者証 ○在学証明書
国民健康保険被保険者証を紛失したとき	○印鑑 ○身分を証明できるもの 運転免許証・保険料領収書等

(注) 退職者が加入するとき  
年金を受給されている人は、年金証書・年金受給裁定通知書を持参してください。



(9) 平成元年 3月10日

国保で受けられる給付

区分	こんなとき	受けられる給付	その条件
療給養の付	病気やけがをしたとき 歯の治療を受けたとき	かかった費用の3割を自己負担（7割は国保が負担） 退職被保険者本人は自己負担2割、その被扶養者は自己負担3割（入院2割）	国保を取扱っている病院・診療所(医院)へ保険証を提示
高額療養費（※参照）	1カ月に5万4千円(3万円)以上の医療費を支払ったとき	5万4千円(3万円)を超えた分について、国保が負担して、あとで払いもどされます。	同じ人が、同じ月内に、同じ病院に5万4千円(3万円)以上の自己負担金を支払ったとき
	1カ月に1つの世帯で2人以上がそれぞれ3万円(2万1千円)以上の医療費を支払ったとき	合算して5万4千円(3万円)を超えた分について、国保が負担して、あとで払いもどされます。	一つの世帯で、国保加入者の2人以上の人が、同じ月内にそれぞれ3万円(2万1千円)以上の自己負担金を支払ったとき
	過去12カ月以内に5万4千円(3万円)以上(合算でも)の医療費を4回以上支払ったとき	4回目以降は1カ月3万円(2万1千円)を超えた分について、あとで払いもどされます。	12カ月以内に5万4千円(3万円)以上の自己負担金を4回以上支払ったとき
	血友病・人工透析の必要な慢性腎不全で、高額の治療を長期間続けなければならないとき	自己負担が1カ月1万円までとなります。	国保の認定を受けて特定疾病療養受療証を受け取り、受診時にそれを保険証といっしょに医療機関に提示
療養費の支給	やむをえない理由で、保険証をもたずに治療を受けたとき	かかった費用について国保が審査し、決定した額の7割があとで払いもどされます。	実際にやむをえなかったかどうか、国保で審査をします。
	あんま、ハリ、灸、マッサージの施術を受けたとき	退職被保険者本人の場合は、決定した額の8割、その被扶養者は7割(入院8割)が払いもどされます。	保険医の同意書が必要です。ただし、柔道整復師の施術の場合は、不要です。
	輸血のための生血代やコルセット・ギプスなどの補装具代など		保険医の証明書が必要です。
	基準看護を行っていない病院で、付き添い看護が必要になったとき	国保担当までお問い合わせください。	保険医の指示があった場合のみ。事前に国保の承認を受けてください。
	転院などで移送が必要なとき		
その他の	子どもが生まれたとき	助産費が支給されます。(13万円)	※( )内の金額は、住民税非課税世帯の場合。
	被保険者が亡くなったとき	葬祭費が支給されます。(4万円)	

現況届提出日新旧対照表

年金の種類		現行	改正後
旧	・障害年金 ・母子年金 ・準母子年金 ・遺児年金 ・寡婦年金	5月31日	誕生日の末日
	・老齢年金 ・通算老齢年金	誕生日の末日	
新	・老齢基礎年金 ・障害基礎年金 ・遺族基礎年金	誕生日の末日	
	・障害基礎年金（第1号被保険者期間または第3号被保険者期間によるものに限る。ただし福祉年金から移行したもの・20歳前障害によるものを除く。） ・寡婦年金 ・遺族基礎年金（第1号被保険者期間または第3号被保険者期間によるものに限る。ただし母子（準母子）福祉年金から移行したものを除く。）	4月30日	
法	・障害基礎年金（福祉年金から移行したもの・20歳前障害によるものに限る。） ・遺族基礎年金（母子・準母子福祉年金から移行したものに限る。）	7月31日	

年金を受給されている人が、引き続き年金を受けるためには、年一回現況届を提出することになっています。

「現況届」の提出期限は  
誕生月の末日

国民年金

この現況届の提出日は、年金の種類によって異なっていました。老齢福祉年金・障害基礎年金（二十歳前の障害によるもの・福祉年金から移行したもの）・遺族基礎年金（福祉年金から移行したもの）は、従来どうり毎年七月三十一日に、その他の年金は誕生日の末日となりました。六十二年四月三十日、または五月三十一日までに現況届を提出された人は、本年から

誕生日の末日までに提出することに変更されます。現況届の提出が遅くなると支払日に年金が受けとれなくなったりしますので、忘れずに提出してください。保険年金課





健康は自分で管理

問い合わせは健康管理室

子宮がん検診

子宮がんは早期に治療すればほとんど治ります。三十歳をすぎれば、年に一度は定期検診を受けましょう。現在、平成元年度分の予約を受け付けています。

集団検診

○とき 奇数月の第三水曜日 午後1時15分  
○ところ 保健センター

子宮がん取り扱い医療機関 (順不同)

医 院 名	住 所	電 話 番 号
鈴木産婦人科	郡津5-34-2	91・6152
はと産婦人科	藤が尾4-3-16	91・4103
藤原産婦人科	梅が枝44-3	92・0341

ツベルクリン反応検査とBCG接種日程表

ツベルクリン反応検査	判定およびBCG接種	受 付 時 間	
		10:00~11:15	13:45~15:00
4月3日(月)	4月5日(水)	倉治公民館	妙見坂松下集会所
4月4日(火)	4月6日(木)	星田市民センター	保健センター

○判定 ツベルクリン反応検査後二日目(四十八時間後)に判定し、陰性の人にはBCGを接種  
ツベルクリン反応検査を受けられない人

○対象 生後三ヵ月から十八ヵ月までの乳幼児  
ただし、BCG接種を一度受けた人や、最近、はしか、風しん、水ぼうそう、おたふくかぜにかかった人で、治ってから一ヵ月たっていない乳幼児は受けさせないでください。  
個人通知はしません。

ツベルクリン反応検査およびBCG接種を上表の日程です。  
母子健康手帳と印鑑、筆記用具を持ってきてください。

○対象 市内在住の三十歳以上の女性  
○費用 千円(けい部のみ六百元)  
○申し込み 直接上表の産婦人科

ツベルクリン反応検査 BCG 接種

子宮体がん検診の対象者  
最近六ヵ月以内に不正性器出血のあった人で、次のいずれかに当てはまる人です。  
○五十歳以上の人  
○閉経以後の人  
○妊娠の経験がなく、月経が不規則な人

平成元年度の飼犬登録受付と狂犬病予防注射を下表の日程です。  
狂犬病予防注射は春の一回だけです。



飼犬登録と 狂犬病予防注射

○著しい栄養障害の人  
○重症または熱のある病気の

○著しい栄養障害の人  
○重症または熱のある病気の  
○まん延性の皮膚病の人  
○今までの予防接種や外傷などでケロイドができた人  
○一ヵ月以内にはしか、風しん、小児マヒ、おたふくかぜなどの生ワクチン予防接種を受けた人

○著しい栄養障害の人  
○重症または熱のある病気の  
○まん延性の皮膚病の人  
○ツベルクリン反応検査で水ぼうなど強い反応がでた人  
○しっしんなどで副腎皮質ホルモン剤を使っている人  
BCGを受けられない人

飼犬の登録受付と狂犬病予防注射日程表

と き	と こ ろ			
	10:00~11:30	13:30~14:30	15:00~15:30	
4月	3日(月)	教育文化会館前	郡津駅西口	郡津公民館
	4日(火)	農協磐船支店前	私市山手自治会館前	私市会館
	5日(水)	星田会館前	星田市民センター	星田山手集会所前
	6日(木)	倉治公民館	さくら丘自治会館前	幾野2丁目集会所
	7日(金)	福祉センター	私部会館	妙見坂1丁目公園前
	10日(月)	福祉センター	妙見東中公園	南星台3丁目と4丁目の境界の公園

(注) 期間中に受けられないときは、最寄りの獣医で受けてください。

○対象 生後九十一日以上  
○手数料 五千円(内訳) 飼犬登録二千円・予防注射二千四百四十円・注射済票四百六十円  
会場に来られるときは、次のことにご注意ください  
○犬を十分制御し、注射を受けさせることができる  
○首輪・鎖等は安全確実なものをつける  
○首輪・鎖等は安全確実なものをつける  
○首輪・鎖等は安全確実なものをつける

○噛(か)みぐせのある犬は、口輪等をつける  
会場が混雑することが予想されますので、飼い主の住所・名前、犬の種類・年齢・性別を書いたメモを用意してください。  
なお、疾病中・妊娠中の犬については、会場で獣医に相談してください。  
お問い合わせ 健康管理室



# 総合健診

現在、平成元年度分の予約を受け付けています。  
 ○とき 毎月第一水曜日  
 午前9時～正午

- ところ 保健センター
- 対象 四十歳以上の市民
- 内容 問診・胃検診・肺がん検診(結核検診)・検尿・身体計測・血圧測定・血液検査・心電図検査
- 女性のみ子宮がん検診(けい部・体がん)と乳がん検診を加えます。
- 検診結果 約二週間後に医師から説明
- 必要に応じて歯科相談、保健指導、栄養指導(健康相談)
- 定員 五十人(予約制)
- 費用 男性 千二百円、

女性千七百円(ただし、子宮がん検診受診者は、二千円)  
 ○申し込み 健康管理室  
 電話でも受け付けます。

## 1歳6カ月児健診

○とき 3月28日(火) 午後1時～2時30分  
 ○ところ 保健センター  
 ○対象 六十二年八月生まれの幼児

## 胃の検診

進んで検診を受け、早期発見・早期治療に心がけましょう。  
 現在、平成元年度分の予約

## 捨てないで!



○家族の一員として最後まで面倒をみるのが飼い主のつとめです。  
 ○子犬が生まれて困っている人は、避妊・去勢手術を受けさせましょう  
 ○犬はつないで飼いましう  
 ○どうしても飼えなくなつ

た犬は四条畷保健所で引き取ってもらいましょう  
 引き取り日 毎週火・木曜日 午前9時～午後5時  
 (印鑑が必要です)  
 野犬にえさをやらないで!  
 ○えさをやると、その付近に住みついて、畑や庭を荒らしたり、通行人にも害を加えるようになります  
 野犬の捕獲依頼先 犬のいる場所と依頼者の自宅の地図、住所、氏名、電話番号を書いて、〒575 四条畷市江瀬美町一十六 四条畷保健所

を受け付けています。

○とき 4月1日(土)から2月27日(火)までの毎週火曜日 午前8時30分から  
 ○ところ 交野病院  
 ○対象 四十歳以上の市民  
 ○費用 七百元(受診時に支払ってください)  
 ○申し込み 健康管理室  
 電話でも受け付けます。

## 肥満教室

肥満は成人病のもと、七年間の実績を糧として第八回肥満教室を開講します。  
 六十三年度も良い成績をあげました。

### 肥満教室日程表

と き	内 容	と ころ
4月7日(金) 9:00~	食事量の記入方法の説明	保 健 セ ン タ ー
4月10日(月) 9:00~	健診	
4月12日(水) 9:00~	食事量の聞き取り	
4月14日(金) 13:30~16:00	開講式 講義(尼子医師、川本栄養士)	福 祉 セ ン タ ー
4月21日(金) 13:30~16:00	調理実習	
4月28日(金) 13:30~16:00	自強術(じきょうじゅつ)体操指導	体 育 文 化 セ ン タ ー
5月12日(金) 13:30~16:00	講義(保坂保健婦) 摂取カロリーの説明	保 健 セ ン タ ー

10月末日に閉講するまで、毎週金曜日の午後に体操・毎月1回調理実習をします。

$$\text{標準体重} = (\text{身長} - 100) \times 0.9$$

$$\text{肥満度} = \frac{\text{実測体重} - \text{標準体重}}{\text{標準体重}} \times 100$$

## 一生自分の歯で食べよう

### 口臭について

どんな人でも、吐く息には匂(にお)いがあり、無臭の息というのはない。  
 赤ちゃんの息はいくぶん甘い匂いがして気持ちがいい。この芳香が母性本能を刺激して、授乳し、頬(ほお)ずりし、口移しで食物を与えるなど育児に役立っている。思春期から青年期

### 枚方歯科医師会交野班

和田茂生

にかけては、呼吸は甘いといえないが不快臭はない。中年から老年になるに従って重く刺すような酸味を帯びた匂いとなり不快に感じられる。このように呼吸の匂いは一生を通じて変化します。  
 肺や鼻腔(びこう)や胃に病気がある人は別として、健康な人の呼吸の匂いは口腔内に

その原因があります。それで呼吸の匂いを口臭といいますが、口臭は、一日の中でも時間と条件によって随分と変化します。特に朝起きた直後は口臭がひどいことはだれでも感じます。これは寝ている間に口腔内の脱落上皮、食物残渣、唾液(だえき)中の有機物などが細菌の作用で腐敗し、硫化水素やメチルメルカプタンなどが発生するためです。  
 朝の口臭は、うがいや歯磨きなど口腔清掃でいったんは消失しますが、朝食をとらず

に人前に出たりすると、再び口臭がひどくなつてきます。これは、ハンガー・プレスといわれる現象で、空腹になると呼吸に不快臭が出てくるのであつて、何か少しでも食べると消失します。空腹時に不快臭を伴う原因は、唾液(すいえき)が胃に入るためこの匂いが呼吸に混じるためであるといわれています。規則正しい生活こそが、悪臭を防ぐ最も良い方法だといえます。

ぜひ受講してください。  
 ○とき・ところ 右表  
 ○対象 肥満度二〇%以上

○定員 三十人(先着順)  
 ○参加費 無料(ただし、検

診費用六百円が必要)  
 ○申し込み 3月22日(水)から直接健康管理室



# 消費者相談 SF商法

新聞の折り込み広告  
「新商品説明会 先  
着十名様に〇〇を差しあげ  
ます」の文字につられて、  
近くの特設会場へ出かけま  
した。  
説明会は一定の人数だけ  
入れて会場を締め切って行

われました。  
ラーメンやプラスチック容  
器などを「欲しい人は手をあ  
げて」といって、早く手をあ  
げた人に気前よくくれたり、  
格安な価格でわけてくれまし  
た。  
このようにして手を早くあ

げれば、とても得をするよう  
な気分になったところで「い  
つもは二十万円の羊毛布団を  
今日は特別半額にしておく」  
といわれたので、つい今まで  
の調子で手をあげ、布団を買  
う契約をしてしまいました。  
クレジットを利用するので支  
払い総額は十三万円にもなり  
ます。  
今になって会場の雰囲気  
のまれて不必要な布団を買っ  
てしまったことを後悔してい

ます。何とか解約できないで  
しょうか。  
A 契約後八日以内ですか  
らクーリングオフ制度  
を適用して解約することがで  
きます(クーリングオフ制度  
——契約後八日以内に文書で  
申し入れれば無条件で解約で  
きる制度)。  
助言 このような販売方法は  
SF商法と呼ばれてい  
ます。  
マンションの一室や空店舗

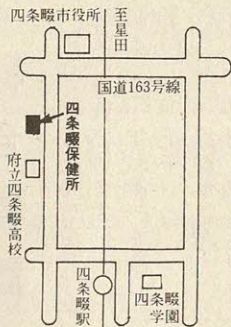
のような場所に食糧品や日用  
品を安売りするといった名目  
で人を集め、閉め切った場内  
で熱狂的な雰囲気を作り出し  
て商品を買わせる商法です。  
もちろん普通の店舗のよう  
に自分で商品を手にとつて自  
由に品定めすることはできま  
せん。格安な価格で商品を買  
おうと思つて会場に出かけた  
にもかかわらず、気がつけば  
本相談者のように雰囲気にな  
まれて、必ずしも今その人が

必要としない羽毛布団  
や健康食品、健康器具など  
を買ってしまったとい  
うことが多いようです。  
また、最初から高額な商  
品を買わせなくても、巧み  
な話術で何回も会場に足を  
運ばせて、気がつけば二十  
万円とか三十万円もの商品  
をトータルで買ってしまつ  
ていたという人もいますよ  
うです。契約は冷静に判断し  
て結ぶようにしましょう。

## 保健所だより

乳幼児の健診・相談・教室  
参加には、母子健康手帳を持  
つてきてください。

○問い合わせ・予約 四条  
保健所(〒575 四条市江  
瀬美町一ノ一六 ☎78・10  
21)



一般健康相談(有料)  
毎週火曜日 午前9時30分  
10時30分 四條市保健所  
食事栄養相談  
予約制 四條市保健所 高血  
圧や糖尿病などの食事療法  
療育相談  
3月28日(火) 午後1時 四  
条市保健所  
精神衛生相談  
予約制 四條市保健所 精神  
障害とアルコール中毒  
乳幼児健康相談  
3月22日(水) 午後1時30分  
〜2時30分 福祉センター  
3カ月児検診  
4月11日(火) 午後1時〜2  
時 保健センター 63年12月  
生まれの乳児  
2歳児歯科健診フッ素塗布  
3月24日(金) 予約制 午後  
1時〜2時30分(二百二十円)  
62年2月・3月生まれの乳児  
3歳児健康診査  
3月23日(木) 午後1時〜2

## 福祉

時 保健センター 61年1月・  
2月生まれの乳児  
離乳食講習会  
3月22日(水) 午後1時30分  
福祉センター  
妊婦教室  
4月5日・12日・19日・26日  
いずれも水曜日 午後1時30  
分〜4時 保健センター 四  
回で一コース  
母乳育児教室  
3月15日(水) 予約制 福祉  
センター  
すくすく育児教室  
3月22日(水) 予約制 午後  
1時30分 福祉センター

### 児童2人以上 養育している人に

### 児童手当

市では、二人以上の児童を  
養育している人に、児童手当  
を支給しています。  
○対象 本市に住民登録ま  
たは外国人登録をし、義務教  
育就学前の児童を含む十八歳

未滿の児童を二人以上養育し  
ている人(二番目の児童から  
支給)  
○手当の額 二番目の児童に  
は月額二千五百円、三番目以  
降の児童には、一人につき月  
額五千円を義務教育就学まで  
支給  
○申し込み 印鑑、年金加入  
証明書(国民年金加入者は年  
金手帳)、養育者名義の預(貯)  
金口座(郵便貯金は除く)  
昭和六十三年一月二日以降



本市に転入の人は、昭和六十  
三年一月一日現在の住所地の  
市町村長発行の所得証明書一  
通を持って福祉事務所、養育  
者が公務員の場合は勤務先  
ただし、所得制限がありま  
す。  
○問い合わせ 福祉事務所

## 善意銀行

### 6カ月 以上 ねたきりの人 おむつ代 医療費控除の対象

交野市社会福祉協議会の善  
意銀行に、次のみなさんから  
預託していただきました。  
○天野が原町の玉岡俊子さん  
から十万円  
○幾野の一市民から二万円  
○私部の久保富士雄さんから  
五万円

本市に転入の人は、昭和六十  
三年一月一日現在の住所地の  
市町村長発行の所得証明書一  
通を持って福祉事務所、養育  
者が公務員の場合は勤務先  
ただし、所得制限がありま  
す。  
○問い合わせ 福祉事務所



# 臨時福祉特別給付金

## 申請は3月25日(土)まで

消費税の創設等に伴い、老齢福祉年金、特別障害者手当等の受給者の生活の安定と福祉の向上および低所得の在宅ねたきり老人などに対する在宅介護を援助するため、臨時福祉特別給付金(一時金)を支給します。

### 種類と支給額

○臨時福祉給付金(福祉給付金)  
支給対象者一人につき 一万円

○臨時介護福祉金(介護福祉金)  
支給対象者一人につき 一万円

○福祉給付金  
支給対象者一人につき 五万円

### 福祉給付金 支給対象者

1 平成元年二月一日(以下「基準日」という)において元年二月分の次のいずれかの年金または手当を受給できる人です。

○老齢福祉年金

○障害基礎年金のうち旧障害福祉年金に相当するもの(年金証書の記号番号の左から五けた目と六けた目が「63」または「26」に該当するもの)

○遺族基礎年金のうち旧母子・準母子福祉年金に相当するもの(年金証書の左から五けた目と六けた目が「27」または「28」に該当するもの)

○児童扶養手当  
○障害児福祉手当  
○特別障害者手当  
○福祉手当(経過措置分)

○原爆被爆者諸手当(医療特別手当、特別手当、健康管理手当、保健手当)

2 基準日において元年二月分の特別児童扶養手当の支給対象となる障害児

3 基準日において七十歳以上の人(大正八年二月一日以前に生まれた人)で、市民税非課税世帯に属している人

高齢者本人または高齢者本人の生計を維持している人が昭和六十三年度分の市民税を納めていない場合がこれに該当します。

4 前記1〜3に該当する場合でも、基準日において生活保護を受けている人や社会福

祉施設に入所している人については、それぞれの制度において別に対応措置(生活保護費に二万円を加えて支給など)がとられるため、福祉給付金は支給しません。

なお、通所(通園)施設等で通所サービスを受けている人や軽費老人ホーム等の契約型の施設に入所している人で1〜3に該当する場合は福祉給付金の支給対象になります。

### 介護福祉金 支給対象者

1 基準日において生活保護を受けている人か、市民税非

課税世帯、または均等割のみ課税世帯に属している人(本人または本人の生計を維持している人が昭和六十三年分の市民税を納めていないか、均等割の税額のみを納めている場合がこれに該当します)で、次のいずれかに該当する人

○基準日において六ヶ月以上(昭和六十三年八月一日以前から)継続して、ねたきりまたは痴呆等の状態にあるため常時の介護を必要としている六十五歳以上の人(大正十三年二月一日以前に生まれた人)

○元年二月分の障害児福祉手当、特別障害者手当または福祉手当(経過措置分)を受給できる人

2 ただし、基準日において病院、診療所、老人保健施設に継続して三ヶ月を超えて入院(昭和六十三年十月三十一

日以前からの入院)している人、特別養護老人ホームなどの社会福祉施設に入所している人、里親に委託されている人や養護委託者に委託されている人には介護福祉金は支給されません。

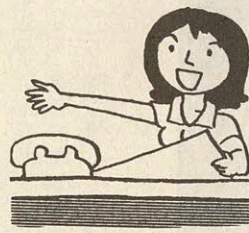
### 受給の方法

臨時福祉特別給付金の支給を受けようとする人は臨時福祉特別給付金受給申請書に必要事項を記入して、国の補正予算成立後から三月二十五日までに保険年金課または福祉事務所へ提出してください。ただし、やむを得ない事情があるときはこの限りではありません。

なお、この申請書は一枚で、福祉給付金と介護福祉金の両方の申請書を兼ねていますので、いずれの支給対象者にも該当するため、両方の申請をした人も申請書は一枚だけ提出していただくこととなります。

銀行振込みを希望される人は、申請時に銀行振込依頼書を提出してください。

担当窓口は  
保険年金課と  
福祉事務所



### 保険年金課

○老齢福祉年金の受給者  
○障害基礎年金のうち旧障害福祉年金に相当するもの  
○遺族基礎年金のうち旧母子・準母子福祉年金に相当するもの  
○福祉事務所の受給者

### 支給は

4月中旬ごろ

臨時福祉特別給付金は、四月中旬ごろに支給の予定です。支給対象者には、申請書を送付し、支給日についても通知します。  
○詳細・問い合わせ 保険年金課または福祉事務所





# 「春の全国交通安全運動」が

## 展開されます

4月6日  
～  
4月15日

### 89 おおさか交通マナーを高めよう

四月六日から十五日まで、「春の全国交通安全運動」が展開されます。

私たちのまわりには、いつ

事故が発生してもふしぎではない要素が多くころがっています。しかし、それらの多くは、注意とマナーで事故にならずに防げたというのものもあるでしょう。

そこで、期間中いま一度次のことを重点に運動します。☆子供と高齢者の交通事故防止

☆若年者による無謀運転の防止  
☆めいわく駐車、放置自転車の追放

市内で六十三年中に発生した交通事故は、二百四十八件（死亡一人）で、六十二年と比べ四十五件減少したものの、歩行者や自転車の事故は増加しています。

また、事故全体の五十％を占めているのは、バイクの事故です。事故の原因は、主に交差点

での出合頭事故と右左折時の安全確認をしなかったための事故です。ちよつとした気のゆるみから起きる事故、加害者になっても、被害者になっても心はふさぎます。その前に、ちよつとあなたの心を引き締め、一件でも事故が減るよう互いに協力しようではありませんか。

### 安全運転への講習

安全運転講習会を次のとおり開催します。受講される人は「安全講習受講記録カード」を持ってきてください。なお会場へは徒歩か自転車でお越しください。  
○とき・ところ 下表  
○内容 講習と映画

#### 講習会日程表

とき	ところ
3月20日(月)	梅が枝集会所
22日(水)	私市会館
23日(木)	交野会館
24日(金)	星田会館
27日(月)	倉治公民館
28日(火)	福祉センター

○時間 受付18:30～19:00  
講習19:00～20:00

## 募集

求めています

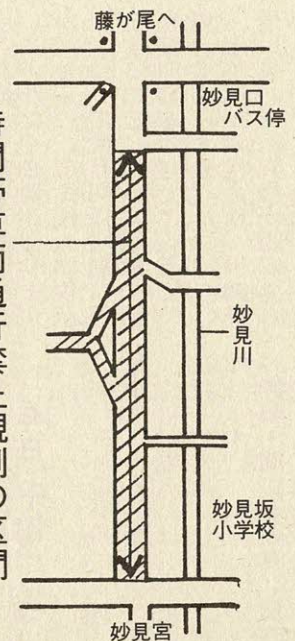
指導員補助

かたの福祉会

- 対象 三十五歳位までの女性
- 職種 精神薄弱者通所施設の指導員補助
- 給与・勤務時間 当法人規定による
- 採用 四月一日
- 人員 一人
- 申し込み・問い合わせ 会福祉法人かたの福祉会 (☎92・6671)

## 開花期間の土・日曜日 交通規制します

—星田の妙見川原—



午後6時  
(注)開花状況により、日程が変更になることもあります。

○規制区間 妙見川沿いの道路約七百メートル(右図)で、周辺道路は駐車禁止です。

許可証がないと 通れません

規制時間内にどうしても自動車、単車で通行しなければならぬ人は、枚方警察署の発行する「通行許可証」が必要です。

カラオケ控えて ゴミはもち帰ろう

花見にもなうカラオケなどの使用は、付近市民に迷惑をかけることになりまますので、音量はひかえめに使用してください。

また、自分で出した「ゴミ」は、指定された場所に運ぶか、持ち帰るようにしましょう。

## あなたも 会員登録を しませんか

交野市シルバー 人材センター

高齢者の豊かな経験と能力を生かしませんか。

- 会員資格 市内在住のおおむね六十歳以上の健康で働く意欲がある人
- 手続き 入会申込書に年会費六百円を添えてセンター(印鑑が必要)
- 申し込み・問い合わせ 社団法人交野市シルバー人材センター(福祉センター一階) (☎93・0430)





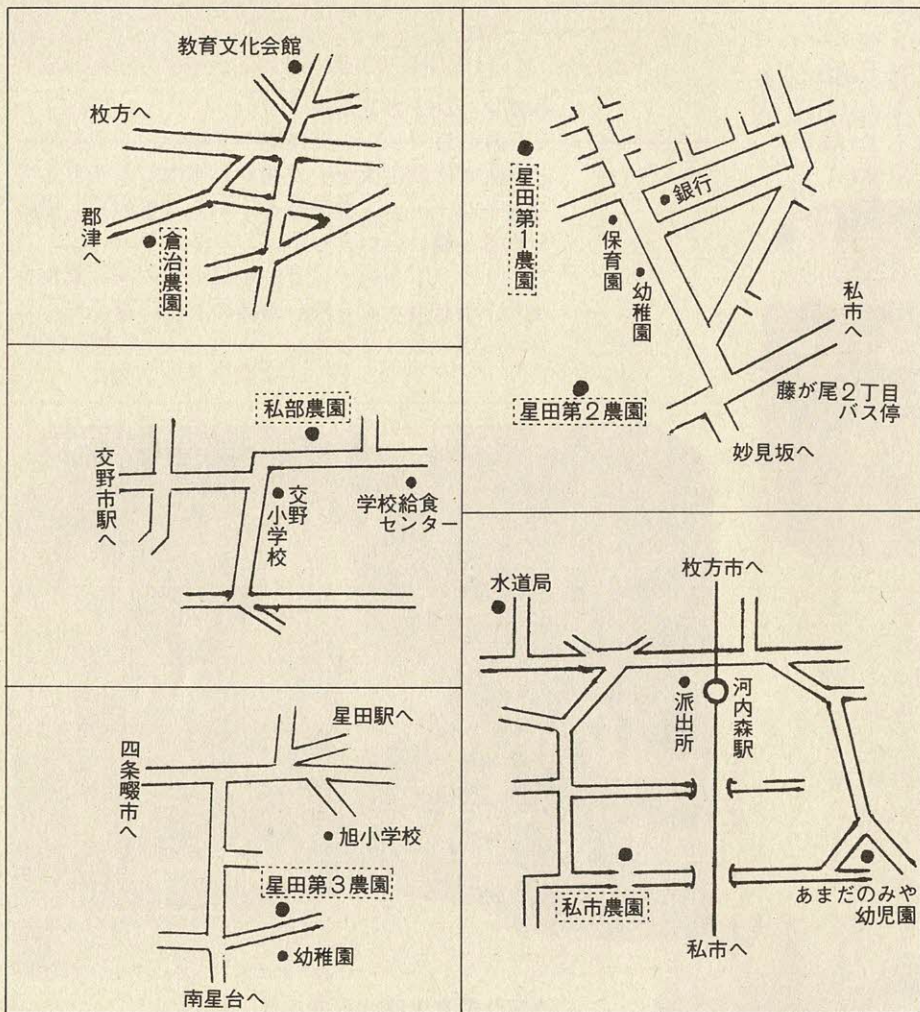
市民農園募集区画数

農園名	募集区画数
倉治農園	15
私部農園	6
私市農園	9
星田第1農園	2
星田第2農園	7
星田第3農園	8

市民農園運営協議会では、平成元年度市民農園の申し込みを、次のとおり受け付けます。  
 ○開園期間 4月20日(木)～2年3月31日(土)

野菜や花を  
 育ててみませんか  
 申し込みは  
 3月31日まで

市民農園



継続利用はできません。  
 ○資格 市内に住んでいる人  
 現在、継続利用している人は、今回の申し込みはできません。  
 ○募集区画数 上表  
 ○入園料 一区画・一カ年三千元  
 一ノ一 交野市役所産業生活課  
 〒576 交野市私部一丁目  
 ○申し込み・問い合わせ 官製ハガキに、住所・氏名・電話番号・希望農園名(一カ所)を記入し、3月31日(金)までに郵送(当日消印有効)  
 ○抽選日 4月10日(月)  
 課内市民農園運営協議会  
 ▼応募者が募集区画数を超えた場合は、公開抽選します。なお、一世帯一区画で募集しますが、あき区画がある場合は、追加申し込みを受け付けます。

固定資産課税台帳  
 縦覧期限近づく  
 3月20日(月)まで

市内に土地・家屋・償却資産を所有している人(本人)に、台帳を見て確認していただく期間を設けています。

この台帳は、固定資産税・都市計画税の算定のもとになる大切なものですから、ぜひご覧ください。

- 期限 3月20日(月)まで  
 ただし、土曜日は正午まで、日曜日は除く
- 対象 土地・家屋等の所有者(本人)
- 問い合わせ 税務課(本庁1階)

私部財産区議会議員の任期満了に伴う選挙の告示が一月三十一日(金)にあり、同日、立候補者の受け付けをしました。その結果、定数の十人を超

私部財産区  
 議会議員選挙  
 終わる

- (届け出順・敬称略)  
 無投票当選が決まりました。  
 酒谷彰夫(私部南一丁目)、松本恒一(私部二丁目)、北尾弘(私部七丁目)、井置昭六(私部八丁目)、阪長豊一(私部六丁目)、富田寛(私部三丁目)、大矢陸男(私部一丁目)、吉田観治郎(私部一丁目)、高橋光雄(私部二丁目)、原毅(私部四丁目)

財産区

午前10時  
 ○抽選場所 福祉センター  
 抽選の結果は、各申し込み者に通知します。





# スナップ

## ▼会長杯めざし熱戦インディアカ

2月5日(日)、体育文化センターで、第2回交野体育協会会長杯インディアカ競技が開かれ、12チーム60人の参加で熱戦がくりひろげられました。羽子板の羽根を大きくしたようなものを、バレーボールのように手で打って相手コートに返す競技ですが、見ているほど簡単ではなさそうです。しかし年ごとに競技人口も増え、盛んになっているそうです。(上原美和)



## ▲ガンバレ！ガンバレ！

2月5日(日)、藤が尾小学校で、「市長杯子ども会駅伝競走大会」が開かれ市内27の子ども会(女子22チーム、男子28チーム)が参加し、優勝をめざし競い合いました。

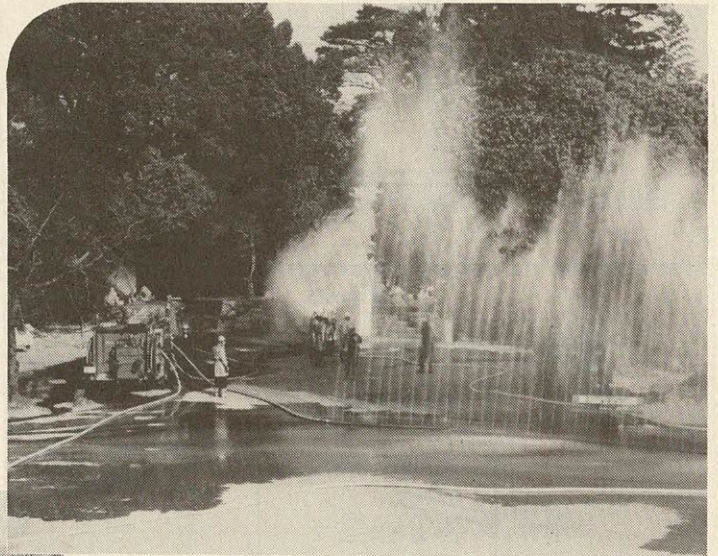
グラウンドを起点に天野川緑地を周回。家族や友人、世話役さんら熱い声援のなか、選手たちは力いっぱい走りました。(馬場奈於美)

## ▼熱い声援をうけ力走

2月19日(日)、倉治グラウンドを起点に「市長杯市民マラソン大会」が開かれ、小学生から一般まで、約300人が参加しました。

「おじさんガンパッテ！」と女子中学生の声援。「ファイト！ファイト！」と男子中学生の気合い。

小学生や一般市民の参加がもっと多くなれば、大会もより盛り上がるのでは……。 (河合経男)



## ▲文化財を火魔から守ろう

1月29日(日)住吉神社(私部)境内で、第35回文化財防火デーにちなむ消防訓練が展開されました。

訓練には、消防本部・署、消防団が参加し、仮想現場に見立てた住吉神社の火災を、機敏な連携プレーで見事鎮火、日ごろの訓練の成果を発揮しました。私たちのちょっとした注意で火災は防げます。大切な文化財等を火魔から守るため、お互いに注意しましょう。(上原美和)

## 市の人口

2月末現在		月の動き	
人口	66,206人	出生	45人
男	32,870人	死亡	24人
女	33,336人	転入	175人
世帯数	19,778	転出	211人

## 2月の火災と救急

	出火出動	救急出動
2月	0件	85件
元年累計	2件	192件
63年同期	8件	197件

## 2月の交通事故

	発生	死亡	けが
2月	20件	0人	23人
元年累計	35件	0人	45人
63年同期	32件	1人	32人



図書室だより

新着図書

- 一般書
- 〔欲望の戦後史〕 石川弘義 廣済堂出版
  - 〔未知子〕 諸井薫 新潮社
  - 〔エリ子、十六歳の夏〕 結城昌治 新潮社
  - 〔殺人を呼んだ本〕 赤川次郎 三二書房
  - 〔悪魔の圏内(テリトリー)〕 森村誠一 日本実業出版社
  - 〔TOKYO殺しのトレンドイ〕 辻 真先 勁文社
  - 〔幻想都市〕 西村寿行 光文社
  - 〔新古今殺人草紙〕 岩本章太郎 文芸春秋
  - 〔マニラ娼婦物語〕 浜なつ子 谷好一 日本放送出版協会
  - 〔悪魔たちの輪舞曲(ロンド)〕 津田真澄 ネスコ
  - 〔アジア内幕ノート〕 熊村剛幸 同文館出版
  - 〔乳房〕 岡田 睦 福武書店
  - 〔鹿鳴館の貴婦人大山捨松〕 久野明子 中央公論社
  - 〔マングローブに生きる〕 高谷好一 日本放送出版協会
  - 〔企業は人を捨てて国を棄てる〕 津田真澄 ネスコ
  - 〔東京新大橋雨中図〕 杉本章子 新人物往来社
  - 〔裏表忠臣蔵〕 小林信彦 新潮社

ブンブン号の巡回 (3月~4月)

ステーション名	時間	曜日	3月	4月
星田山手3丁目	10:00~11:30	日	日	日
妙見東(中公園前)				
水道局正門前	5		2	
私市山手ちびっこ広場前	19		16	
妙見口(バス停前)	30		30	
私市会館前	15:30~16:30	木		
森南3丁目	13:30~14:30		2	13
妙見坂W-3棟前	13:30~15:00		16	27
南星台公園	15:30~16:30		30	
星田山手1丁目 (どんぐり公園)				
郡津駅前(交野会館)	13:30~15:00	土	4・18	1 15

※4月29日は祝日のため5月6日(土)に振替

動く図書分室 (3月~4月)

分室名	時間	曜日	3月	4月
藤が尾(藤が尾会館)	13:30~16:00	水	8・22日	5・19日

- 高柳芳夫 光風社出版  
 〔時の筏〕 加藤幸子 新潮社  
 〔間違いだらけのクルマ選び〕 徳大寺有恒 草思社  
 〔若い人のためのヨーロッパ格安旅行〕 東京海外旅行研究会 新声社
- 児童書
- 〔モミの木〕 HCアンデルセン 西村書店  
 〔きつねとたぬきのばけくらべ〕 松谷みよ子 童心社  
 〔どこへいったのめんどうじやん〕 福島妙子 こずえ  
 〔てんさらばさらてんさらばさら〕 わたりむつこ 福音館書店  
 〔ふしぎなポシエット〕 あすかけん 金の星社  
 〔まいのくつみつけた〕 岡本 颯子 ひかりのくに  
 〔ぶたがずんずん〕 渡辺一枝 あすなろ書房  
 〔もぐらちゃんのおねしょ〕 角野栄子 ポプラ社  
 〔ゆうれいがボーイフレンド〕 浜たかや 偕成社  
 〔ひなつさんはめいたんてい〕 辻 邦 童心社  
 〔変身少女と湯タン探偵長〕 笹川ひろし ポプラ社  
 〔少年太閤記上・下〕 吉川英治 講談社  
 〔あたしたちの時間〕 堀直子 理論社  
 〔好きだよっていいたくて〕 桜井信夫 大日本図書  
 〔こまったさんのラーメン〕 寺村輝夫 あかね書房

スポーツの窓 ①6

~ランニング中の

急死~

児童、生徒のランニング中の急死の統計は、千五百六十六例あります。(杉浦守邦氏・昭和37年~41年) そのうち九十六例は、校医の健康診断で異常が認められず、病気で心臓に後遺症がある可能性も全くなく、転んだり、ボールが頭に当たったりということのない、単に走っていて心臓が止まったというものです。その内訳は、短距離二十三例、中・長距離二十九例、軽いランニング四十四例です。注目すべきは、軽いランニング四十四例です。走る前の注意として、急に走らないで、最初はゆっくり走れとか、むやみに競争するのではなく、自分のペースを守れとかがよく言われますが、実は軽いランニング中に最も多く急死が起こっているのです。学校別にみると、小学生十四例、中学生三十八例、高校生四十四例となっており、成長するにしたがって多くなっています。男女別では、男子七十七例、女子十九例で、圧倒的に男子が多くなっています。急死の原因は、心臓が強い弱いか、体が発達しているかないかということより、外にあるようです。一説によると、副腎皮質に原因があると考えられています。その機能は、急に低下すると、それだけで死亡します。ところが、普段からご飯、パン、塩、みそ、しょう油を十分にとっている人は、めったに副腎機能不全にならないといわれます。日頃から偏食をなくし、バランスのとれた十分な栄養をとることが、ランニング中の急死という事故を防ぐことになるのです。

体育指導委員会

- 〔ケッコイけだらけおれどろだらけ〕 梅田俊作 あかね書房  
 〔ケチケチマンとおにいちゃん〕 砂田弘 小峰書店  
 〔アンパンマンのなぞなぞのくに3〕 K&B フレーベル館  
 〔名画を追え〕 ステファン・ボルフ 偕成社



# スポーツ(募集)

## 市民 テニス大会

### 軟式の部

○とき 4月9日(日)午前9時開始 雨天のときは4月23日(日)

○ところ 私部公園テニスコート

○対象 市内在住在勤者

○種目 ▽一般男子の部  
▽一般女子の部

○参加費 一チーム千円、中学生以下は一チーム六百円  
○申し込み 4月1日(土)までに名前・住所・年齢・電話番号を体育文化センター

### 硬式の部

○とき 4月16日(日)午前8時30分開始 雨天のときは4月30日(日)

ただし、混合の部の開始は正午から、受付は午前11時45分までです。

○ところ 私部公園テニスコート  
○対象 市内在住在勤者

○種目 ▽一般男子の部  
▽一般女子の部 ▽混合の部 (ただし、男子四十五歳以上のペアであれば参加が可能) なお、参加は一種目に限り  
○参加費 一チーム千円  
○申し込み 4月1日(土)までに住所・氏名・年齢・電話番号を体育文化センター

## サッカー 少年少女 スクール生

サッカー連盟では、少年少女サッカースクール生を募集。  
○とき 第一・二・四日曜日 午前8時~10時  
○ところ ▽北校―第二中学校  
▽南校―旭小学校



○対象 市内の小学生  
○入会金 二千円  
○会費 一カ月千円(平日練習も参加する場合は千五百円)

○後援会費 一カ月百円  
(注)各会費は三カ月単位で集めます。用具・遠征・合宿などは個人負担です。

○説明会 3月26日(日)午後3時から体育文化センター。  
○開校 両校とも、4月9日(日)午前8時30分

○申し込み 3月31日(金)までに印鑑を持って体育文化センター

## 大会 結果

敬称略

## 第5回 子ども会 将棋大会

1月22日(日)、武道館で開かれた同大会(交野市子ども会育成連絡協議会主催)に、小学生六十六人が参加、結果は次のとおりです。  
▽優勝 大西英之(五年生 妙見東) ▽準優勝 中塚亨(六年生 幾野)

## 第9回

### 交野

## カルタ大会

1月22日(日)、体育文化センターで開かれた同大会(交野古文化同好会主催)に、小学生八十二人が参加、結果は次のとおりです。

○一年生 ▽一位 落合一喜  
▽二位 泉本明子(私市)

○二年生 ▽一位 泉本典子(私市)  
▽二位 内藤美香(青山)

○三年生 ▽一位 磯田真紀(松塚) ▽二位 松村ゆきな(妙見坂)

○四年生 ▽一位 小川美希(妙見坂)  
▽二位 近藤裕子(妙見坂)

○五年生 ▽一位 田中美保(天野が原町) ▽二位 日高康乃(私部)

○六年生 ▽一位 泉本尚子(私市)  
▽二位 安井裕子(向井田)

野市インディアカ協会主催に、十二チームが出場、結果は次のとおりです。  
▽優勝 交野インディアカ同好会A ▽準優勝 星田インディアカ同好会A

## 63年度 交野市長杯 子ども会 駅伝競走大会

2月5日(日)、藤が尾小学校を起点に天野川緑地を周回する同大会(交野市子ども会育成連絡協議会主催)に、男子二十八チーム・女子二十二チームが出場、結果は次のとおりです。  
○男子の部 ▽一位 梅が枝Bチーム(49分17秒) ▽二位 藤が尾住宅Aチーム(49分29秒)  
○女子の部 ▽一位 藤が尾



住宅Cチーム(53分16秒) ▽二位 幾野連合チーム(54分29秒)

## 第38回 北河内地区 総合体育大会

### マラソン競技 の部

2月5日(日)、淀川左岸管理道路で開かれた同大会(北河内七市教育委員会主催)で次のような結果をおさめました。

○一般女子の部(五キ) 一位 西紀久子(19分32秒・幾野)  
○壮年の部(三キ) 一位 宮崎義明(10分20秒・南星台)  
○熟年の部(三キ) 二位 由良年男(11分41秒・幾野)



## 63年度 第2回 インディアカ大会

2月5日(日)、体育文化センターで開かれた同大会交



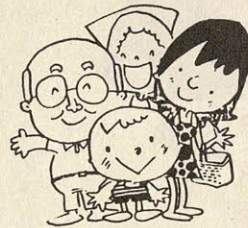
催し

気持ちもウキウキ

ふるさと講座

星田市民センター管理運営委員会では、平成元年度「ふるさと講座」上半期の会員を募集します。  
 昨年は、会員三十人の参加でにぎわいました。  
 今年は貴方も遠足気分に参加してはいかがですか。  
 ○とき・ところ 下表  
 ○対象 市内在住者  
 ○会費 千五百円(上半期分)  
 田市民センター、三月三十一日まで(☎91・2031)

策(予定)に参加する人は、別にバス代四千円が必要で、  
 ○申し込み・問い合わせ 星田市民センター、三月三十一日まで(☎91・2031)



ふるさと講座日程表

回	とき	内容	コース(予定)
1	4月18日	紀州路散策	和歌山方面(粉河寺・根来寺)
2	5月16日	市内散策	星田方面を徒歩で散策
3	6月20日	市外散策(高槻市)	摂津峡・高槻しょうぶ園
4	7月18日	施設見学	製造工場(ビール)
5	9月19日	河内三十三番めぐり	四条畷市(大正寺・正圓寺)

新規会員募集

交野・コリングウッド姉妹都市協会  
 小学生から大人まで  
 入会はいつでもOK!

カナダ・オンタリオ州コリングウッド市と交野市とは、姉妹都市提携を結んでいます。  
 より多くの市民のみなさんに交流の体験を通して、相互理解や文化交流を深め、国際感覚を養っていただくための事業をおこなっています。

- 会費  
 ▶個人 小学生200円・中・高校生 500円  
 専門学校・大学生 1,000円・一般 2,000円  
 ▶団体 グループ等の各種団体 5,000円  
 ▶法人 会社等の法人 10,000円  
 いずれも、年額(1口分)です。

○申し込み・問い合わせ 交野・コリングウッド姉妹都市協会事務局  
 (広聴広報課内☎92・0121)

映画  
 「となりのトトロ」  
 「火垂るの墓」

上映

○とき 3月19日(日)  
 ▼となりのトトロ 午前10時  
 午後1時・午後4時  
 ▼火垂るの墓 午前11時30分・午後2時30分

にキャンプ生活を楽しんでみませんか。  
 ○資格 健康で子供好きな学生男女(今春入学者可、ただし高校生は不可)  
 ○内容 キャンプシーズン前後のキャンプ場整備、キャンプの生活指導およびカウンセリング  
 ○募集人員 男女各十人  
 ○申し込み・問い合わせ 4月8日(土)までに体育文化センター内青少年対策担当  
 引越しされる人へ  
 電話の移転など

手続きは早めに!

引越し先へ荷物を運び込む前に、まず現在の電話局へ、電話の移転工事の申し込みをしてください。  
 電話一本で全国どこへでも移転できます。  
 転居シーズンの三・四・五月には移転の注文が殺到しますので、特に早めに申し出てください。

野外活動センター  
 キャンプ

カウンセラー

今年度の夏、傍示の里の自然の中で、子供たちといっしょ

○申し込み 予約は3月18日(土)までに体育文化センター  
 ○問い合わせ N T T 交野電報電話局  
 (局番なし) 116番

植木  
 展示即売会

○とき 3月26日(日) 午前9時~午後5時  
 ○ところ 臨港製鐵(株)星田工場駐車場  
 ○内容 庭木全般・苗木・果樹苗・盆栽の展示と即売  
 ○主催 高槻市富田園芸協同組合  
 ○後援 高槻市 交野市

第22回大阪府データフェア

食いだおれOSAKA 入場無料

統計で見る食生活  
 とき 3月24日(金)~29日(水)  
 午前10時~午後7時(29日は午後6時まで)  
 ところ 近鉄百貨店 阿倍野店 7階催会場  
 主催 大阪府・大阪府統計協会・(財)大阪21世紀協会



# 七草粥を味わう

## 交野古文化同好会

「昔からの七草で手作りのお粥(かゆ)を味わう」という行事が、二月五日に交野古文化同好会の会員によって開かれました。

この集いは、毎年行われており、二十数名の会員による内輪の楽しい親睦会も兼ねています。

『延喜式(えんぎしき)』にもみえ、古くから日本にあってた行事であることが知られています。

近世以後、民間では、七日の未明七草ばやしなどという「鳥追い唄」の変化したものを歌いながら、包丁で草をたいて拍子をとって、粥を作ったに 供え、家族も食べて



## まちの話題

無病息災を祈ったそうです。

会は、和気あいあいと始まり、やがて大きな鍋いっぱいのお粥が運ばれ、その中には近辺の畑で摘んだセリ・ナズナ・ゴギョウ・ハコベ・ホトケノザ・スズナ・スズシロの七草が入っていました。

粥は、口の中でとろけるようなおいしさで、青菜の香りがブーンとして、さっぱりとした味でした。

「時間をかけて、とろ火でゆっくりと煮込むのが、こつです。今回は普通米とかおり米を各三合ずつで炊きました」と話される井戸さん。

他にも各人が用意した自家製のワイン・煮豆・カキ餅などに舌つづみを打ちながら、真心のこもった料理の数々に幸せを感じました。

やがて、話題は、交野の古墳についての夢とロマンが語られ、明るくはずんだ声が続いていきました。(レポーター 中川佳子)

## “ベルマーク”



捨てないで!!

空箱・空袋・使用済みのノート等(ごみ箱にポイ、アッ、ちよつと待って「ベルマーク」が付いていませんか。

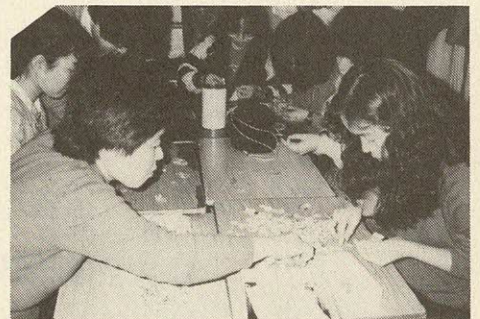
ベルマーク運動(財教育設備助成会)は昭和三十五年に発足しました。

ベルマークの一点を一円と計算し、各学校が必要とする設備を購入できると同時にへき地学校、養護教育学校や災害被災校へ教育設備が贈られるシステムになっています。

星田小学校の例をあげると、昨年ベルマーク預金で協賛会社から、竹馬四十八組を購入し、教育の場で活用されています。

協力会社は、竹馬購入額の一割を助成会の「へき地資金」へ同校名義で寄付し、援助資金として生かされます。

ベルマークとは、PTA、会社、助成会が一体となったボランティア運動で、小さなベルの集まりが、大きな形となって子供たちのために、役立てられているわけです。



## 在日留学生 支援バザー

### 在日留学生 支援バザー

日本で学ぶ留学生を支援するためのバザーを開きますので、各家庭で不用となっている衣類・電気製品・学用品・什器などの提供をお願いします。

主催は校方・交野国際奉仕活動協会。品物の送り先は、〒573-01枚方市春日西町一―二七―一渥美運輸株式会社。連絡は岩下さん(☎59・2372)

二月十七日(金)、星田小学校PTAの学級委員さんの協力で、各家庭から集められたベルマークが集計されました。これは、時間と根気のいる作業ですが、次の目標額に向けて続けられています。

## ミュージカルしたい人 集まれ

### ミュージカルしたい人 集まれ

リズムミカルな音楽に乗って踊る若人、しなやかに動く肢体に若さが弾けます。

ミュージカル、やりたい人集まれ――仲村勇さん(交野高校教諭)の呼びかけで集まった若者たちが、四月二日の「エビータ」公演を目指して、練習に励んでいる会場の福祉

センターを訪ねてみました。「文化祭の延長のようなもの、生徒を育てるつもりでやっています」と話される仲村先生。高校の文化祭にと、六年程前からミュージカルに取り組んでこられ、今回は六作目になるそうです。





メンバーは毎回変わるが、声をかけると交野高校OBも集まってくれるので、キャストが不足することはないそうです。

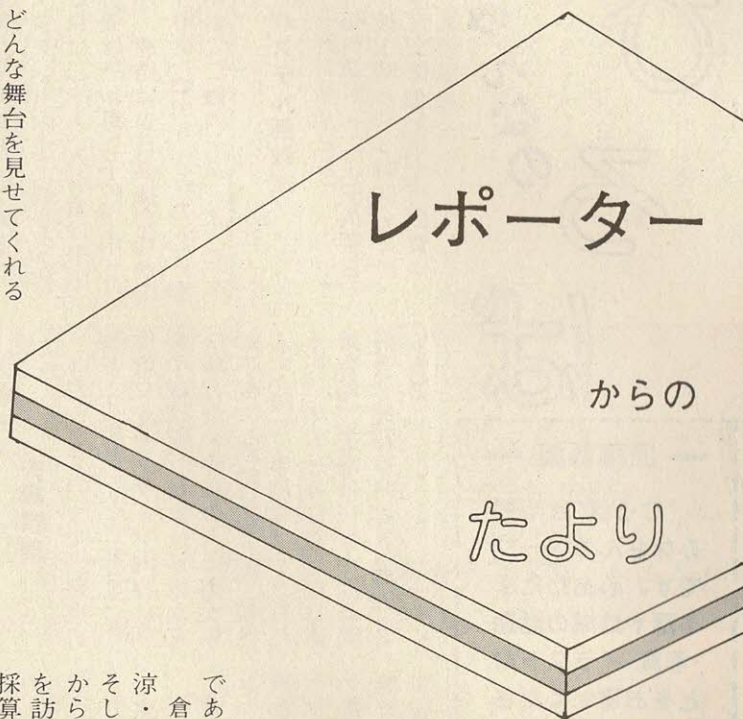
これは、ひとえに先生の人柄を慕ってのことでしょう。主に、交野市在住の高校・大学生が参加し、初心者を含めたキャスト約三十人は「思い出作りに」、また、「楽しいから」と答えています。

スタッフも好きな人たちの集まりで続けられ、各自得意な分野を担当し、能力を発揮されています。

「やりたい」という気持ちが結集されたともいえるミュージカルに一味違ったノリと意気込みを感じました。

仲村先生は「主人公エビータの生きざまを大人向けに描きたい」と熱っぽく話されました。

どんな舞台を見せてくれるのでしょうか、楽しみです。(レポーター 馬場奈於美)



## 幻の 鉄道トンネルか？

「磐船街道のトンネルは、鉄道トンネルを転用したものではないのか」

鉄道文化財保存グループの会合で、話題になったことがあった。

明治五年、新橋・横浜間に鉄道が開通して以来、わが国の鉄道建設は、軍事目的が最

優先だった。

日清・日露戦争と戦争にあけくれた明治が終わり、大正時代にはいと、好景気に反映され、観光目的の鉄道建設が各地で始まった。

その観光鉄道の一つとして、枚方・生駒・王寺間に、建設が企画されたのは、大正九年

である。

倉治の桃林・源氏の滝の清涼・妙見の桜・磐船の溪谷、そして信貴山詣り、更に王寺から奈良・大和と、名所旧蹟を訪ね歩く鉄道として、充分採算の合うものだった。

王寺・生駒間は、予定通り建設された。

しかし、枚方・倉治・源氏の滝・妙見・磐船の計画路線は、現在の交野線の路線に変更されてしまった。

平坦な地形で建設費が安いという理由だけではなく、経緯があるようだが、資料がないので詳しいことはわからない。

一応、枚方・私市間は昭和四年に開通したが、この路線変更で、観光鉄道としての価値は失われてしまった。

田んぼの中の鉄道、しかも盲腸線では、採算が合うはずもない。赤字につぐ赤字で、

経営を圧迫し、私市・生駒間の建設計画を狂わしてしまっ

た。

時を同じくして、軍部の大陸侵攻が始まり、鉄道は再び軍事優先になり、観光鉄道の建設は、難しくなった。

「私市・生駒間の測量はしているが、工事はしていないようだ、二度調査してみよう」と鉄道文化財グループで決めたが、調査を前にして、磐船トンネルは、拡張されてしまった。

(レポーター 河合経男)



## レポーター募集中

“広報かたの”

まちの話題

市では、広報紙を市民みなさんのより身近なものにしようと、地域の話題や催しなどをレポートしていただける、まちの話題レポーターを募集しています。

○対象 市内在住者

○任期 4月～2年3月

○謝礼 一ヵ月 一万二千円(予定)

活動実績に応じて支払います。

○定員 五人

○申し込み・問い合わせ 広聴広報課





# 会員募集



## 松陽流舞踊の会

毎週水曜日、午後7時から9時まで、福祉センター。指導は松陽紫玉さん。定員は十五人。会費は一カ月二千円。申し込み・連絡は当日直接会場か越智さん(☎92・8288)

## 染花フランボワーズ

第一・二・三水曜日、午前9時30分から正午まで、体育文化センター。内容は布地染色フラワー(アートフラワー)の創作、指導は前川英子さん。会費は一カ月二千円。申し込み・連絡は当日直接会場か前川さん(☎91・7965)

## 装道きもの交野教室

毎週水曜日(月四回)、午前9時30分から正午まで、武道館。対象は市民。内容はきもの着装・知識・礼法など初歩から、希望により公的資格授与

まで、本科四ヶ月間。指導は全日本きものコンサルタント協会 装道きもの教室 田辺光江さん。定員は二十人。入会金は二千円。会費は一カ月二千五百円。申し込み・連絡は三月末日までに田辺さん(☎93・1535)

## 和装技術研究会

### きもの着付教室

第一・二・三水曜日、午前9時30分から正午までと午後7時から9時まで、武道館。対象は高校生以上の女性。内容はきもの着付けの初歩から希望により講師資格取得まで指導。指導はきもの着付コンサルタント山下千鶴子さん。定員は二十人。入会金は千円。会費は一カ月二千円。申し込み・連絡は当日直接会場か山下さん(☎91・1768)か瀬川さん(☎91・7972)

## パステル画教室

毎月第一・二・三水曜日、午後1時から3時30分まで、体育文化センター。会費は一

## 押花友の会

第一・三金曜日、午前10時から正午まで、体育文化センター。対象は市民。内容は押し花の講習。講師は関西押花友の会主宰 吉川慶子さん。定員は三十人。入会金は二千円。会費は一カ月千五百円。申し込み・連絡は当日直接会場か田畑さん(☎93・2713)夜6時以降)

## 囲碁教室

### 中級講座

4月から6月までの毎週日曜日、午前10時から正午まで。体育文化センター。内容は囲碁中級講座。対象は6級から2級程度の中級の人(男女年齢不問)。講師は曾我部規さん(二段)。参加費は一カ月二千円。申し込みは毎日曜日直接会場。主催は交野市囲碁同好会。連絡は泉さん(☎92・8552)

## シャンソンを歌う会

月二回の練習、対象は市民。指導は伊藤裕子さん。入会金は千円。会費は一カ月二千円。申し込み・連絡は伊藤さん(☎91・3041)

## 郡津話し方サロン

毎月第三土曜日、午後2時から4時30分まで、郡津公民館。内容は「よい人間関係をつくる話し方」を基本とし、話し方・聞き方の大切さを学ぶ。指導は話力開発研究センター所長仲西正幸さん。会費は一カ月千円、三ヶ月分前納。申し込み・連絡は上床さん(☎91・9055)

## 交野市卓球連盟

平成元年度のジュニア会員と一般会員を募集。連絡は井戸さん(☎92・6627) ○ジュニア会員

毎週日曜日(第三日曜日は除く)、午後1時から4時まで、体育文化センター。対象は

## 交野ラグビースクール

市内在住の小学三〜六年生。内容は基本練習と実戦。指導は連盟指定コーチ。会費は一カ月五百円(半期分前納)。申し込みは4月2日(日)、午前10時から11時まで、体育文化センター。 ○一般会員

▽毎週水曜日、午前9時30分から正午まで ▽毎週日曜日(第三日曜日は除く)、午後1時から4時まで。いずれも体育文化センター。対象は市内在住の勤者と高校生。内容は基本練習と実戦。入会金は千円(新会員のみ)。会費は一カ年五千円、高校生は二千五百円。申し込みは練習日に直接会場

## 親子体操

### 親子の部

毎週水曜日、午後1時から2時まで、武道館。対象は三歳児から就園前の幼児とその父母。内容は三分間ジョギング・幼児ヨガ・ボールあそびなど。指導は足立さと子さん。定員は十組(二十人)。入会金は千円。会費は一カ月二千五百円。申し込みは練習日に直接会場。連絡は福永さん(☎91・6817)



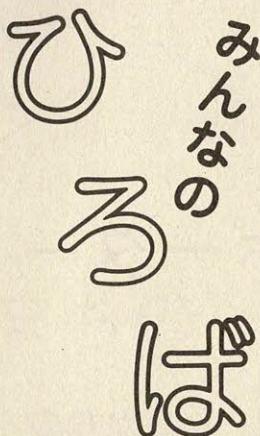
## 社交ダンス同好会

毎週土曜日、午後2時から4時まで、福祉センター 大ホール。対象は初心者男女(年齢不問)。内容は社交ダンスの初歩から。講師は舞踏協会の三好政太郎さん。入会金千円、会費一カ月千五百円。主催は交野社交ダンス同好会。申し込みは直接会場または仲村さん(☎91・3654)

## 春季初心者スクール

### 弓技連盟

毎週日曜日(4月2日〜9月30日)、午前10時から正午まで、ワーキングエリア多目的広場。種目は和弓とアーチェリー。入会金は二千円。会費は一カ月二千円(学生は千円)。申し込み・説明会は4月2日(日)午前10時に練習会場(雨天のときは4月9日に順延)。連絡は▽和弓 古沢さん(☎92・7391) ▽アーチェリー 増田さん(☎91・9561)



## 原稿募集

「ひろば」は市民みなさんのページです。心あたたまる話や地域の話、写真・イラストなどを寄せてください。

### 送り先

交野市役所  
広聴広報課  
(〒576 交野市私部1丁目1-1)





ミュージカル  
「エビータ・②」

4月2日(日)、午後4時から6時まで、市民スポーツセンターエーションセンター。入場は無料。連絡は綾野さん(☎91・4572)

民謡発表会  
日本民謡秋水会

4月16日(日)、午前10時から午後4時30分まで、市民スポーツセンターエーションセンター。対象は市民。内容は会員の発表会。入場は無料。連絡は植田さん(☎91・8396)

交野俳句会

4月2日(日)、午後0時30分から4時30分まで、体育文化センター。対象は市民。内容は出句・選句・披講など。参加費は六ヶ月二千五百円。申し込み・連絡は当日直接会場か池見さん(☎91・0169)

講演会  
喜びと生きがいと

3月16日(木)、午後7時30分から9時30分まで、福祉センター。対象は市民。テーマは「喜びと生きがいと」。講師はモラロジ研究所社会教育講師 下井 勲さん。定員は三百人。参加費は無料。主催はモラロジ研究所東大阪支部交野地区。連絡は井戸さん(☎91・3114)

アートフラワー展  
染花フランボワーズ

4月13日(木)から28日(金)まで、体育文化センター。内容はアートフラワーの作品展。連絡は前川さん(☎91・7965)

市のいろいろ情報  
テレホンサービス  
☎92・1599  
あなたも聞きませんか

バスツアー  
名所・古社寺めぐり

4月から一年間、毎月第二水曜日に近畿各地の名所・古社寺めぐりをします。  
4月12日(水)、NTT交野電話局前を午前8時出発(雨天決行)。行き先は京都花の寺(勝持寺)・大原野神社・京北町常照皇寺(九重桜)。定員五十人(先着順)。参加費は三千円。拝観料等は各自負担。弁当・水筒各自持参。主催は名所・古社寺をめぐる会。申し込みは、3月22日(水)、午前10時から正午まで、体育文化センター玄関前で受付(参加費を持参)。連絡は坂本さん(☎91・8210)

おはなしコンサート  
交野おやこ劇場準備会

4月9日(日)、午後2時、市民スポーツセンターエーションセンター。対象は会員。内容は親子音楽の会による「ノントアン」おはなしコンサート。

入会金は百円。会費は一月七百円。申し込み・連絡は当日直接会場か田村さん(☎92・7807)

春の散策  
野草の会

4月8日(土)、午後1時大阪市立大学付属植物園入口に集合。植物園を散策、解散は午後4時。雨のときは私市山手自治会館。講師は元四条畷中学校々長の北田良一さん。連絡は岩城さん(☎92・1466)

サクラを描く  
交野水彩画写生会

第四回水彩画写生会を機物神社で開きます。  
4月5日(水)、機物神社(倉治)鳥居に午前9時集合。雨天の場合は4月12日(水)に順

交野タイガース卒部生  
春の甲子園に出場

日本少年硬式野球ボーイズリーグ加盟の交野タイガースの卒部生が春の選抜高校野球大会に出場します。みなさんの応援をお願いします。(敬称略)

芝原敏郎・田中英敏・北川庸登志(香川県・尽誠学園高校)、中塚久之・花本好史・小山田誠一・上福元一也(三重県・日生第二高校)、佐々木和宏(福井県・北陸高校)

延。対象は成人(初心者歓迎・指導あり)。水彩具・弁当・水筒各自持参。会費は三百円。連絡は鳥居さん(☎91・4892)か高木さん(☎91・6585)か加藤さん(☎91・1650)

ハイキング(一般向き)  
熊野古道

4月2日(日)、JR河内磐船駅前午前8時集合。行き先は熊野古道。コースは藤白神社↓福勝寺↓長保寺。行程は十七・五〇、五時間三十分。参加費は二百円。交通費は二千円。主催は交野山歩会。連絡は吉原さん(☎92・3928)午前中か夜7時~9時

ハイキング(家族向き)  
自然歩道を歩く

4月9日(日)、JR河内磐船駅前に午前8時集合。行き先は千刈水源地から鐺射寺。コースは太福寺↓千刈水源地↓光明寺↓鐺射寺。行程は約八〇、三時間三十分。参加費は二百円。交通費は二千円。主催は交野野歩会。連絡は吉原さん(☎92・3928)午前中か夜7時~9時

歩こう  
山の辺の道(第2回)

3月25日(土)、JR河内磐船駅前に午前8時集合。(雨天の場合3月26日(日))。行き先は日本最古の道。コースは奈良駅↓飛火野↓新薬師寺↓白毫寺↓崇神天皇陵↓円照寺。行程は十〇、約四時間。参加費は二百円(交通費は各自負担)。持ち物は弁当、水筒、雨具。主催は交野歩こう会。連絡は成田さん(☎91・4013)

ハイキング(一般向き)  
山の辺の道(北コース)

3月26日(日)、JR河内磐船駅前に午前8時集合。(雨天の場合4月2日(日))。行き先は奈良から天理。コースは新薬師寺↓白毫寺↓円照寺↓弘仁寺↓白川溜池↓石上神宮。行程は十九〇、約五時間。参加費は二百円(交通費は各自負担)。持ち物は弁当、水筒、雨具。主催は交野ハイキング同好会。連絡は岩花さん(☎92・7227)

10周年記念  
剣道なぎなた大会

3月26日(日)、午前9時、市民スポーツセンターエーションセンター。交野市剣道連盟創立十周年記念剣道なぎなた大会。内容は個人戦と団体戦。連絡は谷村さん(☎92・8286)





## 施設テレフォン

市役所・福祉事務所・農業委員会……………92・0121  
 星田市民センター(星田出張所)……………91・2031  
 福祉センター……………91・6241  
 水道局……………91・0016  
 下水道部……………93・1197  
 環境事業部(ごみ・し尿)……………92・2471  
 消防本部・署……………92・0011  
 体育文化センター(青年の家)……………92・7721～2  
 保健センター・休日診療(健康管理室)……………91・8124  
 武道館……………92・1700  
 教育文化会館……………91・1825  
 教育センター……………92・8627  
 市民スポーツレクリエーションセンター……………93・3131～3  
 北河内夜間救急センター……………21・3003  
 土曜休日夜間急病センター……………93・1520

## 相談室(無料)

### ○法律相談

▶3月16日(木)▶4月6日(木)、いずれも午後1時～3時、福祉センター、定員8人(当日受付)。相談員は弁護士。問い合わせは広聴広報課

### ○夜間法律相談

▶3月16日(木)、午後6時～8時、福祉センター。定員5人(当日受付)。相談員は弁護士。問い合わせは広聴広報課

### ○土地・建物相談

▶3月14日(火)、午後1時～4時、福祉センター。相談員は不動産鑑定士。問い合わせは広聴広報課

### ○行政相談

▶3月18日(土)・星田市民センター  
 ▶4月12日(水)・福祉センター▶4月15日(土)・藤が尾会館、いずれも午後1時～4時。相談員は行政相談委員。問い合わせは広聴広報課

### ○人権相談

▶3月16日(木)、星田市民センター、午後1時～4時。相談員は人権擁護委員。問い合わせは市民課

### ○交通事故相談

▶3月14日(火)▶4月11日(火)、いずれも午前10時～午後3時、福祉セ

ンター、相談員は交通事故相談員。問い合わせは交通防災課

### ○園芸相談

▶3月23日(木)、午後1時～4時、市役所2階緑地公園課。相談員は緑地公園課職員。問い合わせは緑地公園課

### ○結婚相談

▶3月22日(水)▶4月12日(水)、いずれも午後1時～4時、福祉センター。相談員は民生・児童委員。問い合わせは社会福祉協議会

### ○消費者相談

▶毎週火曜日、午前9時30分～11時  
 ▶毎週金曜日、午後1時～3時。いずれも市役所1階産業生活課。相談員は消費生活コンサルタント。問い合わせは産業生活課

### ○心配ごと相談

▶毎週水曜日、午後2時～4時、福祉センター。相談員は民生・児童委員。問い合わせは社会福祉協議会

### ○児童相談

▶毎週木曜日、午前10時～正午、福祉事務所相談室。相談員は大阪府中央児童相談員。問い合わせは福祉事務所

### ○障害者福祉相談

▶毎週火曜日、午後1時～4時、福祉センター。相談員は交野市身体障害者福祉相談員。問い合わせは福祉事務所

### ○母子福祉相談

▶毎日(土曜日の午後と休日は除く)午前9時～正午・午後1時～5時、福祉センター

(注)事前に電話連絡が必要。相談員は母子相談員。問い合わせは福祉事務所

### ○教育相談

▶毎日(祝日のみ除く)、午前10時～午後5時。教育センター(長宝寺小学校内)。相談員は教育相談員。問い合わせは教育センター

### ○でんわ育児相談

▶毎週水曜日・あまだのみや幼稚園 ☎92・1351、▶毎週木曜日・あさひ幼稚園 ☎92・0206、▶毎週金曜日・くらやま幼稚園 ☎92・8433。いずれも祝日を除く、午後1時～3時。相談員は各幼稚園の園長補佐・主任保母。問い合わせは各幼稚園

### ○電話健康相談

▶毎日(土曜日の午後と休日は除く)午前9時～午後5時、保健センター。

相談員は保健婦、栄養士。問い合わせは健康管理室

### ○40歳以上の健康相談

▶毎週水曜日、午前10時～11時30分。  
 ▶毎週金曜日、午後1時30分～3時。いずれも保健センター。相談員は保健婦、栄養士。問い合わせは健康管理室

## 夜間・休日診療 診療科目は内科・小児科

### ○夜間救急センター

▶毎日、午後10時～午前0時30分。北河内夜間救急センター(寝屋川市豊野町15-10・寝屋川市役所北側)問い合わせは同救急センター

### ○土曜休日夜間急病センター

▶毎週土・日曜日・祝日、午後6時～9時。交野病院内急患用診療室。問い合わせは同急病センター

### ○休日診療

▶毎週日曜日・祝日、午前10時～正午。保健センター。問い合わせは健康管理室

## 粗大・不燃物ごみ

○ごみは午前9時までに集積場所へ  
収 集 日

と き	と ころ
3月	15日(水) 私部、私部西、私部南
	16日(木) 妙見坂
	17日(金) 藤が尾
4月	22日(水) 星田、大字星田、星田北、南星台
	23日(木) 星田山手、私市山手
	24日(金) 青山、向井田
5月	5日(水) 倉治、東倉治、神宮寺
	6日(木) 天野が原町
	7日(金) 寺、寺南野、傍示、森北、森南
	12日(水) 幾野、郡津、松塚
	13日(木) 私市
14日(金) 梅が枝、妙見東	

## 表紙

## 時を残す

## 光景

三十四年前、高橋 弘さん(京都市東山区在住)の撮影された写真をもとに現地に飛んだ。  
 いったいどれほどの変化をとげているのだろうか、心をわくわくさせながら撮影された場所にたどりついた。  
 あれ!……しばらくその場に立たずみ、カメラを構えるのを忘れ、見とれている自分に気がついた。  
 なんと、三十四年前の姿が目の前に……  
 私の想像とは、かけ離れた光景が……変わっていない! この意外性にア然としてしまった。  
 ほとんど残っている。  
 これぞ交野の街のすばらしさか……  
 鉄道車両は近代的になって、も、自然はそのまま残されている。  
 シャッターを切る音に、三十四年前の撮影者になった錯覚を感じていた。