

市民憲章

交野は、古くから多くの
人々に愛されてきました。
私たちは、このまちの良
さをいかしつつ、さらによ
りよい交野を求めて、こ
こに市民憲章を定めます。

和

(自然と・文化と・人と)

平成2年5月10日 通巻323号 毎月10日発行 編集と発行・交野市役所総務部



かいがけの道

(峡 崖)



目次

- | | | | |
|------|-----------------------|-------|----------------------------|
| 2～5 | 市民アンケート…21世紀に向って | 14～15 | スナップ |
| 6～8 | ふるさと交野を歩く
“かいがけの道” | 16～17 | レポーターだより |
| 9～13 | 各課からのお知らせ | 18～20 | 健康は自分で管理 |
| | | 21 | 図書室だより・Q and A |
| | | 22～23 | みんなの広場 |
| | | 24 | 相談室・夜間休日診療・ごみ
こんにちは・表紙文 |

市市民アンケート結果

を守りつつ医療・交通機関の整備を

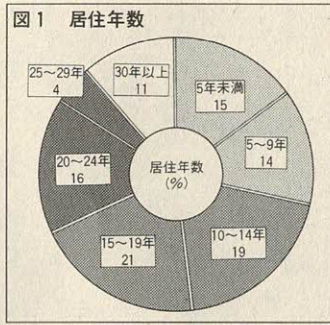
2,139人 94%の回答率

21世紀に向けた「まちづくり」の参考にするため、昨年10月末から11月初めにかけて行いました交野市市民アンケートのおおよその結果が、交野市環境影響評価専門委員会・経済小委員会から公表されました。

このアンケート全体を通じて読み取れるのは、交野市の恵まれた自然環境・歴史的環境を大切に、かつそれを生かしながら、医療施設、公共交通機関の整備、混雑道路の解消に加えて、きめ細かく安全で快適な、そしてゆったりとした生活環境を整えて欲しいという市民の願いです。

交野市は、25年前（1994（昭和39）年）位から、人口が急増した都市である。その歴史を反映して、それ以前から住んでいた居住年数25年以上の層は15%にすぎない。10年ごとにまとめてみると、もっとも多いのは、居住年数10～19年のグループで、40%を占めている。

20年以上の居住者を交野に生活の根を下ろしている人と



問1 あなたは、交野市に何年間くらい、お住まいですか。

- 〇～九年 28%
- 一〇～一九年 40%
- 二〇～二九年 20%
- 三〇年以上 11%

このアンケートでは、市民が現在の交野市をどう考えているかを、さまざまな方向から答えてもらった。

交野市は、25年前（1994（昭和39）年）位から、人口が急増した都市である。その歴史を反映して、それ以前から住んでいた居住年数25年以上の層は15%にすぎない。10年ごとにまとめてみると、もっとも多いのは、居住年数10～19年のグループで、40%を占めている。

問2 あなたは、交野市生まれですか。

- はい 11%
- いいえ 89%

交野市民のうち、交野市生まれの人は意外に少なく、男で13%、女で9%、全体としては11%ほどである。

年令別では、20歳代の17%が交野市生まれで、各年齢階層を通じてその比率はもっとも高い。当然、交野市生まれの人の中で若い層の占める比率は高い。

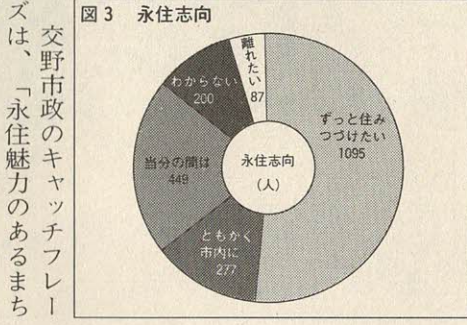
問1 あなたは、交野市に何年間くらい、お住まいですか。

見れば、これは、全体の3分の1である。15年の線で切ってみると、それ以上と以下とがほぼ同じになる。平均居住年数は、今後さらに長くなるだろう。（図を参照。なお、図の番号と問の番号とは同じである。以下同じ。）

問3 あなたは、現在お住まいの場所に、これからも住み続けたいと思いますか。

- ずっと住み続けたい 52%
- 当分の間は住んでいたたい 21%
- いまの場所ではないかもしれないが、交野市内に住んでいたい 13%
- できれば、交野市を離れたたい 4%
- わからない 10%

交野市政のキャッチフレーズは、「永住魅力のあるまちづくり」である。現在の場所に「ずっと住み続けたい」と答えた人が過半数の52%で、それに「いまの場所ではないかもしれないが、交野市内に住んでいたい」を合わせた、実に回答者の3分の2が文字どおり「永住志向」を表明している。これにたいし、「交野市を離れたたい」と考えている人は、わずか4%にすぎなかった。市民が、現在の交野



問3 あなたは、現在お住まいの場所に、これからも住み続けたいと思いますか。

別に、文化ゾーン（私部、星田等）のごと、京阪・JRの駅ゾーンごと、第二京阪道路からの距離ゾーンごと等の詳しい分析を行っており、その結果は、報告書の形で出す予定である。

〔調査の方法等〕

調査対象は20歳以上の交野市民とし、地区ごとに20人に1人の割合で無差別に選り出した合計2,283人の方に調査員を通じてア

問4 あなたのお仕事（家業、家事、学業も含む）の場所はどこですか。

- 自宅、または自宅の近く 22%
- その他の交野市内 10%
- 枚方、寝屋川、門真、守口市内 20%
- 四条畷、大東、東大阪市内 5%
- 大阪市内 17%
- その他の大阪府下 5%
- その他の府県 4%
- 仕事はしていない 17%

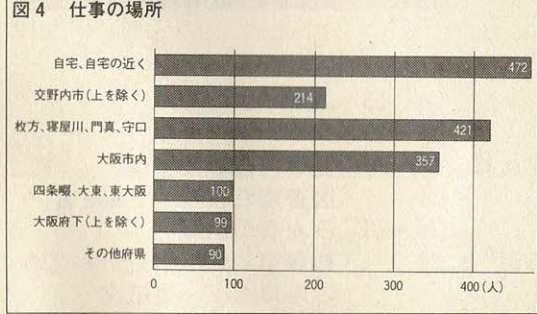
京阪沿線、大阪府が目立つ。

市にかなりの程度の永住魅力を感じていることは、確かである。

問4 あなたのお仕事（家業、家事、学業も含む）の場所はどこですか。

問4 あなたのお仕事（家業、家事、学業も含む）の場所はどこですか。

ここで家事も含んでいることを考えれば、京阪沿線、大阪府を仕事場所としている人の比率は高い。



昨年10月末から11月初めにかけて行った「まちづくり」に関する市民アンケートの概略の集計結果が出た。以下は、その要点の報告である。

別に、文化ゾーン（私部、星田等）のごと、京阪・JRの駅ゾーンごと、第二京阪道路からの距離ゾーンごと等の詳しい分析を行っており、その結果は、報告書の形で出す予定である。

〔調査の方法等〕

調査対象は20歳以上の交野市民とし、地区ごとに20人に1人の割合で無差別に選り出した合計2,283人の方に調査員を通じてア



図6の(1) 買物の場所(1)

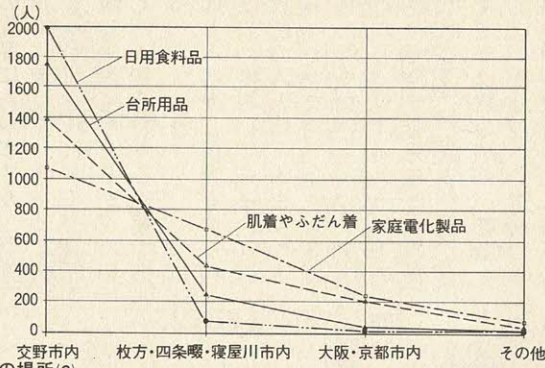


図6の(2) 買物の場所(2)

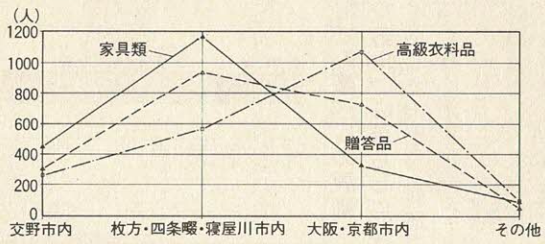
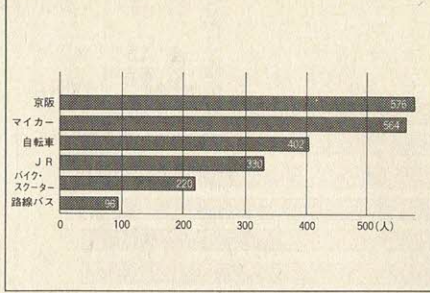


図5 仕事場所への交通手段



〔仕事場所への交通手段〕
問5 お仕事の場所に行くのに、ふだんはどういう交通手段を使っておられますか。

交野市域を出るまでに用いる交通手段のすべてに、○印をつけてください。
利用の多い順に(比率は、問4で仕事の場所を答えた人を総数とした場合)

- ・京阪電車 33%
- ・マイカー 32%
- ・自転車 23%
- ・J.R. 19%
- ・バイク・スクーターなど 13%
- ・路線バス 5%

またはJ.R.の併用が16%、バイク・スクーターなどと京阪電車またはJ.R.の併用が6%、また、京阪とJ.R.を乗り継ぐ人が6%、路線バスと京阪を乗り継ぐ人も3%いる。マイカーと京阪・J.R.との乗り継ぎも8%あるが、おなじくマイカーと路線バス・自転車・バイク等の併用の6%は、日によって交通手段を使い分けるということだろうか。

交通手段別に仕事場所を見ると、京阪電車の利用者のうちもつとも多いのは、大阪市内で46%、つぎが枚方・寝屋川・門真・守口市内で34%となっている。他府県に通うのは10%そこそこすぎない。J.R.のばあいは、54%が大阪市内、20%が四条畷・大東・東大阪市内となっている。マイカーのばあいは、53%が枚方・寝屋川・門真・守口市内で、大阪市内や他の地域にはそれぞれ9%から14%の間の数字となっている。

問6 あなたのお宅では、つぎの品物を主にどこで買っておられますか。

「日用品」「台所用品」「肌着や普段着」は、だいたいわ野市内で間に合っていることが分る。「家庭電化製品」になると、枚方・四条畷・寝屋川など近隣の市にまで出かける人が増えているが、これは枚方・寝屋川には大規模店が多いためであろう。

問7 あなたの自宅では、乗用車をお持ちですか。

「乗用車の保有」
1台 1223
2台以上 451
持っていない 423

「乗用車の保有」になると、大多数が、枚方・四条畷・寝屋川で買い求めており、「贈答品」では、さらに大阪・京都にまで出かけている人が増えており、「高級衣料品」ともなる。買物の中心は、むしろ大阪・京都になる。

問8 あなたのお宅では、乗用車をどのように使っておられますか。

通勤・通学に「ほとんど毎日」使っている世帯は、自動車を保有している世帯(1,674世帯)のほぼ半分である。仕事・営業に「ほとんど毎日」使っている世帯はそのまた半分である。買物と用足しには、「週に2~3回」と月に数回」が多く、レジャーと家族の送迎は、もっと使用頻度は少なく、「月に数回」と「年に数回」が多い。

問9 あなたの地区で、盆踊り・ハイキング・祭りなどのレクリエーション行事がもよおされるとき、あなたのお宅では、どの程度参加していらっしやいますか。

「積極的に参加」 669
「あまり参加しない」 1215
「行事がない」 93
「たいてい参加」 134

〔買物の場所〕
今度は、仕事場所の側からみると、枚方・寝屋川・門真・守口市内に通う人の半分はマイカーを用い、3分の1が京阪を利用して、3分の1が大阪・東大阪市内のばあいは、J.R.の利用者がやはり半分ほどだが、42%はマイカー利用者である。大阪市内のばあいは、半分が京阪、36%がJ.R.で、マイカーは16%と低い。

図7 乗用車の保有

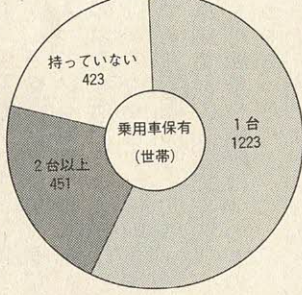


図8 乗用車の用途と頻度

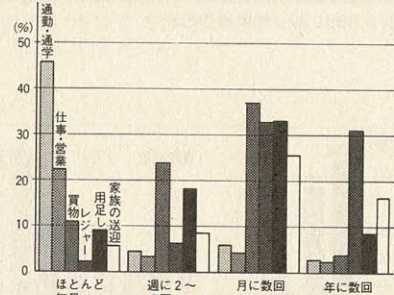


図9 地区行事への参加

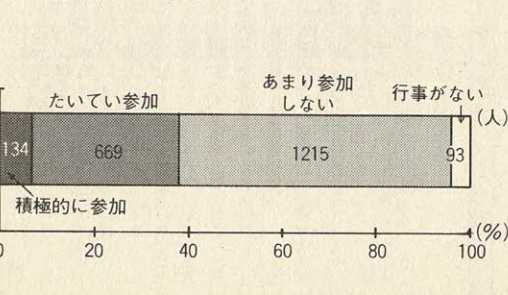
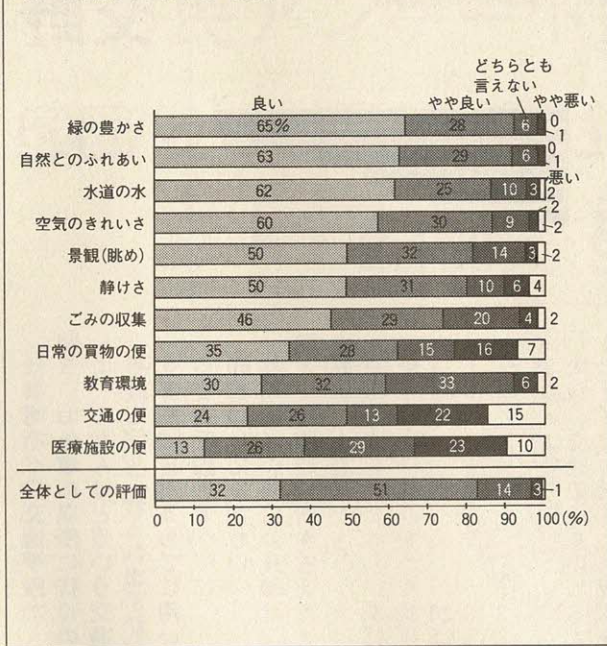
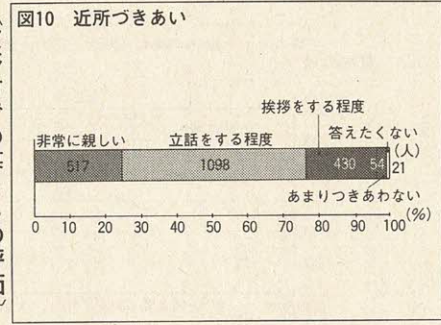


図11 交野市での暮らしの評価



〔近所つきあい〕
 問10 あなたのお宅では、ご近所とおつきあいは、どの程度にありますか。
 ・非常に親しくつきあっているお宅が何軒もあるが、たいしては立話をする程度である
 ・ほとんどが、挨拶をする程度のつきあいである
 ・近所の人は、あまりつきあっていない
 ・答えたくない
 これも、コミュニティーの成熟の度合いを見るための質問である。この数字をどう評価するかは難しいが、都会としては、かなりいい近所つきあいの関係ができて上がっていると言っているのではなからうか。



〔交野市での暮らしの評価〕
 問11 交野市での暮らしについて、あなたの感じ(評価)をお聞かせください。
 交野市での暮らしについて、市民の評価はたいへん高い。用意した11の項目のうち、自然環境についての5つの項目

のすべてが、「良い」と「やや良い」の合計が80%以上という高い評価を受けている。しかも、それらはマイナス評価である「悪い」と「やや悪い」の合計も4%以下である。「静けさ」については、プラス評価80%にたいしマイナス評価10%である。
 便利な社会環境についての項目では、「ごみの収集」がプラス74%対マイナス6%という高い評価を受けているのが、まず注目される。一方で、「日常の買物の便」「教育環境」も、プラス評価60%を得ているが、マイナス評価については、「日常の買物の便」が23%あるのに、「教育環境」の方は8%にすぎず、「どちらともいえない」が33%と多かった。
 「交通の便」については評価が割れ、プラスの50%にたいしてマイナスも37%にのぼった。また、全項目のうちで「医療施設の便」だけは、プラスが39%で半分に達せず、マイナスも33%となった。
 「全体としての評価」についても質問をしたが、マイナス評価はわずか3%にすぎず、べたばめではないにしても、プラスの評価が実に84%の高率に達している。交野市民は交野市での暮らしを相当高く評価しており、その評価を支えている要素の主なものとして恵まれた自然環境があるこ

とが、よく分る。
 問12 交野市内で、あなたが心をなごませたり、気に入っている風景や場所はどこでしょうか。
 11個の中から3つ以内を選んでもらった。
 単純集計で10%以上の人が選んだ風景や場所は、つぎの6つであった。
 ① 交野を囲む山なみの眺め
 ② 春の桜
 ③ 田畑や果樹園の田園風景
 ④ 落ち着いた昔からの家並み
 ⑤ 社寺とその境内
 ⑥ 公園や緑地

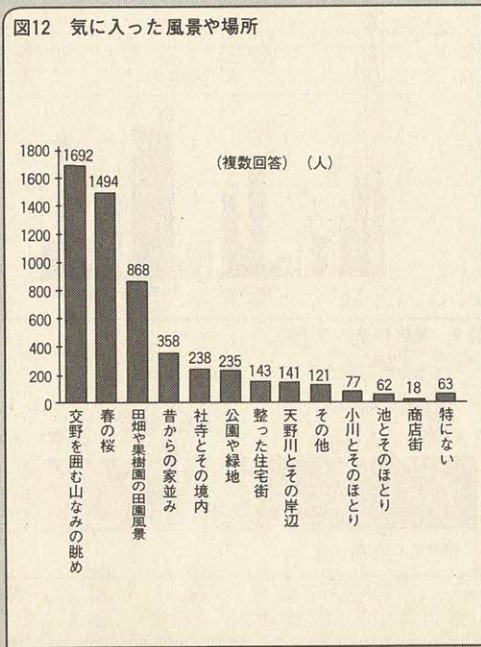
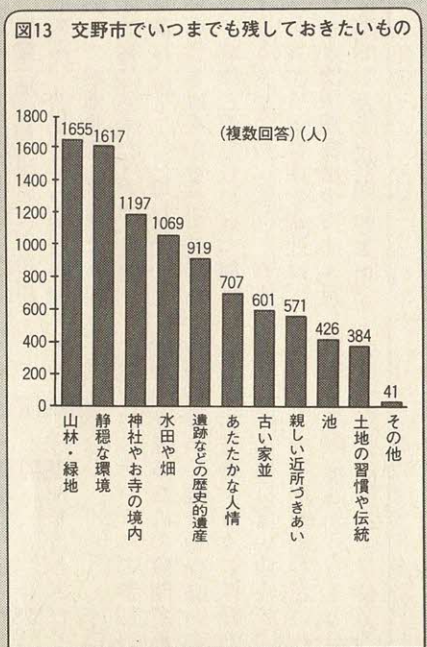
選ぶ項目の中に、天野川、小川、池など、水に関係する場所も入れておいたが、いずれも5%以下であり人気がなかった。むしろ、緑の方がずっと親しまれているようである。
 問13 交野市でいつまでも残しておきたいものには、どんなものがありますか。(複数回答可)
 ① 山林・緑地

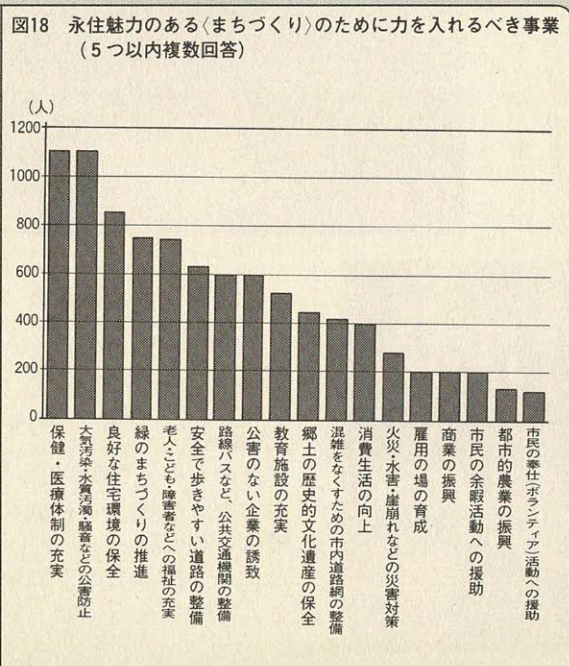
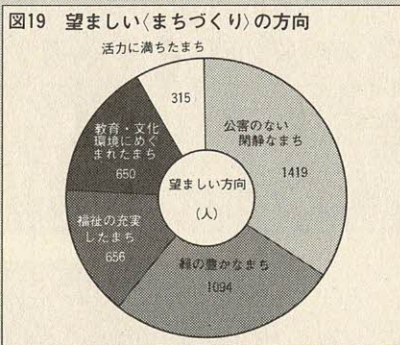
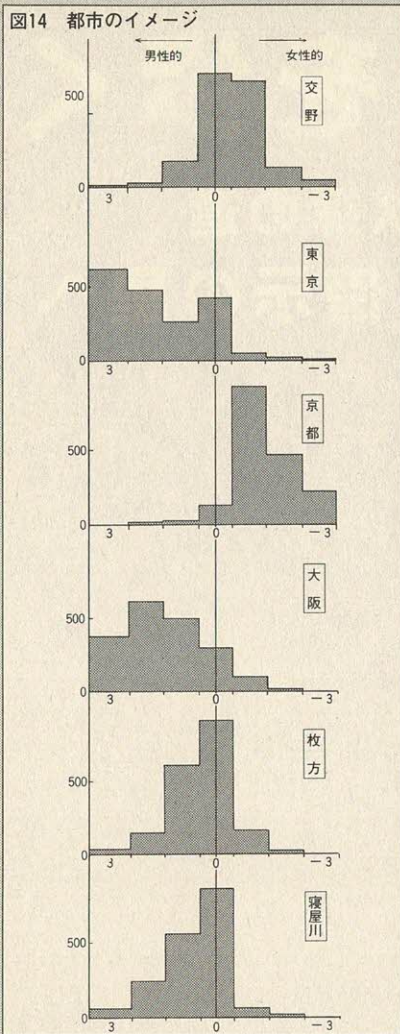
また、このトップの3つをセットで選んだ人は、21%おり、以下①②④、①②⑤、①③④、①②⑥の組み合わせが、それぞれ6、4、4%の人によって選ばれている。
 ① 山林・緑地 78%
 ② 春の桜 79%
 ③ 田畑や果樹園の田園風景 70%
 ④ 落ち着いた昔からの家並み 41%
 ⑤ 社寺とその境内 17%
 ⑥ 公園や緑地 11%
 また、このトップの3つを

② 静穏な環境 76%
 ③ 遺跡などの歴史的遺産 57%
 ④ 水田や畑 50%
 ⑤ 神社やお寺の境内 44%
 ⑥ あたたかな人情 44%
 ⑦ 古い家並み 33%
 ⑧ 親しい近所つきあい 28%
 ⑨ 池 27%
 ⑩ 土地の習慣や伝統 20%
 前問と似た問だが、ここではコミュニケーションについて

の項目も入っている。自然・緑・静穏・歴史・あたたかな人間関係が大切になっているのキーワードになっていることが分る。
 問14 都市のイメージ
 都市には、さまざまなイメージ(印象)がありますが、かりに都市の全体的イメージ(印象)を「男性的」「女性的」という言葉で表わすとします。つぎの6

表わすとします。つぎの6

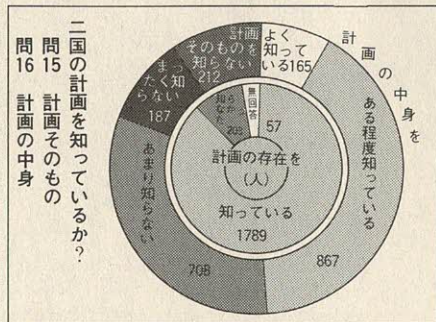




つこの都市について、あなたの印象はいかがでしょうか。
この問は、形とか機能とかでつかめない都市のイメージを引き出そうとする一つの試みであった。

結果は、左図の通りで、東京は男性的、京都は女性的の対照ほどではないが、枚方・寝屋川は男性性に対する交野は女性性というイメージがはつきり出ている。

問15 二国の通過を知っているか
問16 あなたは、第二京阪道路の計画(昭和62年9月に国・府が発表した案)の中心をどう存じますか。



問17 (道路への期待と心配) この道路の計画について、あなたの期待と心配を、おたずねします。

期待面では、「大阪・京都へ行くのに便利になる」ことの期待が最も大きかったが、それでも、「大いに期待」する人と「かなり期待」する人の合計が39%にとどまっている。二国への期待は、全般に弱い。その分だけ「わからない・無回答」と「全く期待できない」が多い。

これに反し、心配面は、「大気汚染」、「騒音・振動」、「交野らしさ」、「景観」のいずれの項目でも、「大いに心配」、「かなり心配」の合計が50%を超えている。「予定地での地域のまとまりの壊れる」ことへの心配はもっとも低かったが、それでも「大いに心配」

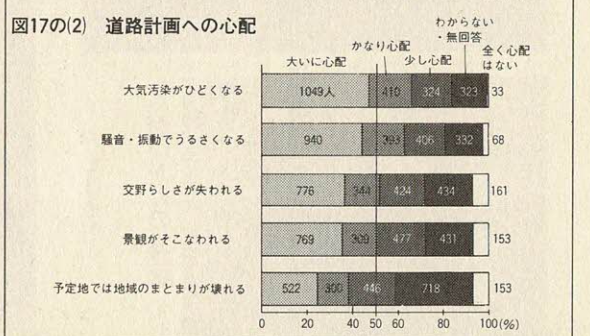
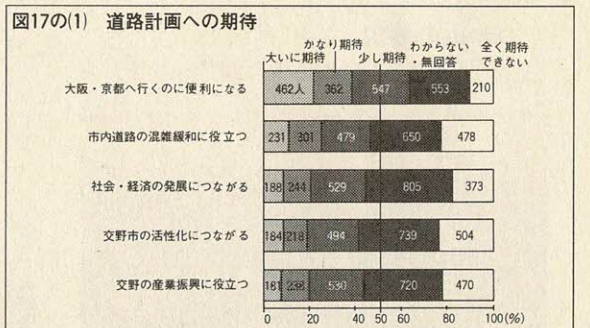
「かなり心配」の合計は38%であった。

問18 永住魅力のある(まちづくり)を進めていくうえで、交野市はどの事業に力を入れるのが望ましいと思われませんか。(5つ以内選択)

トップの保健・医療体制の充実、自由記入欄では、しっかりとした公立病院の要望として書かれていた。問11でも「医療施設の便」への不満が大きかったことを合わせて見ると、この問題は緊要の課題であろう。

全体として、公害がなく、緑豊かで安全な田園・住宅都市を望んでいることがよく分る。それに星田・倉治方面などでは公共交通機関の利便さへの要求が加わる。

問19 交野市の望ましい「まちづくり」の方向として、つぎのものが考えられます。この中で、あなたが比較的



重視したいとお考えのものを、2つ選び○印をつけてください。

良好な住宅都市としての(まちづくり)を望む市民の意向が、はつきりと出ている。

「(協力へのお礼)」この市民アンケートに市民各位の熱心で真摯な協力をいただいたことを、厚くお礼申し上げます。

ふるさと交野を歩く

シリーズ① 熊野詣・伏拝の道

かいがけの道から傍示の里へ

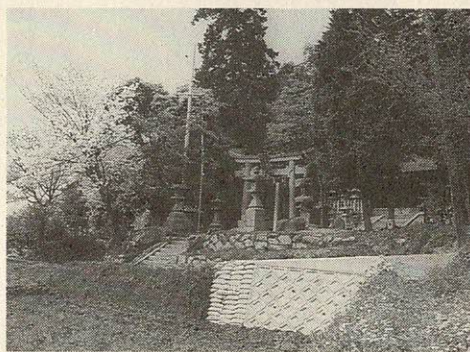


○赤山の展望

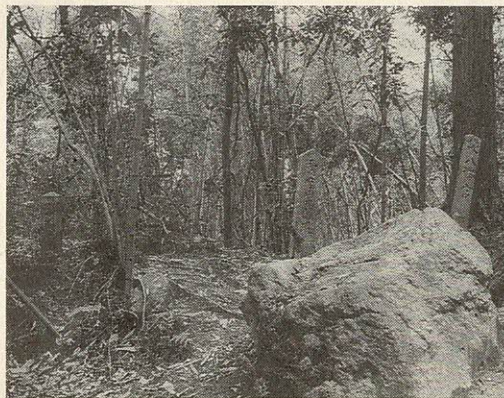
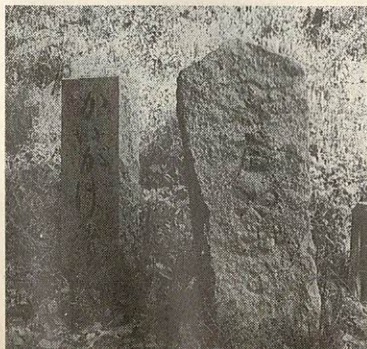


○住吉神社

南に面したお宮で、東から宮山がせまり、お宮の西と北に池を残し、どこから見ても古墳の上のお宮である。
境内には昔の子どもたちが餅つき遊びをしたくぼみ石が残っている。



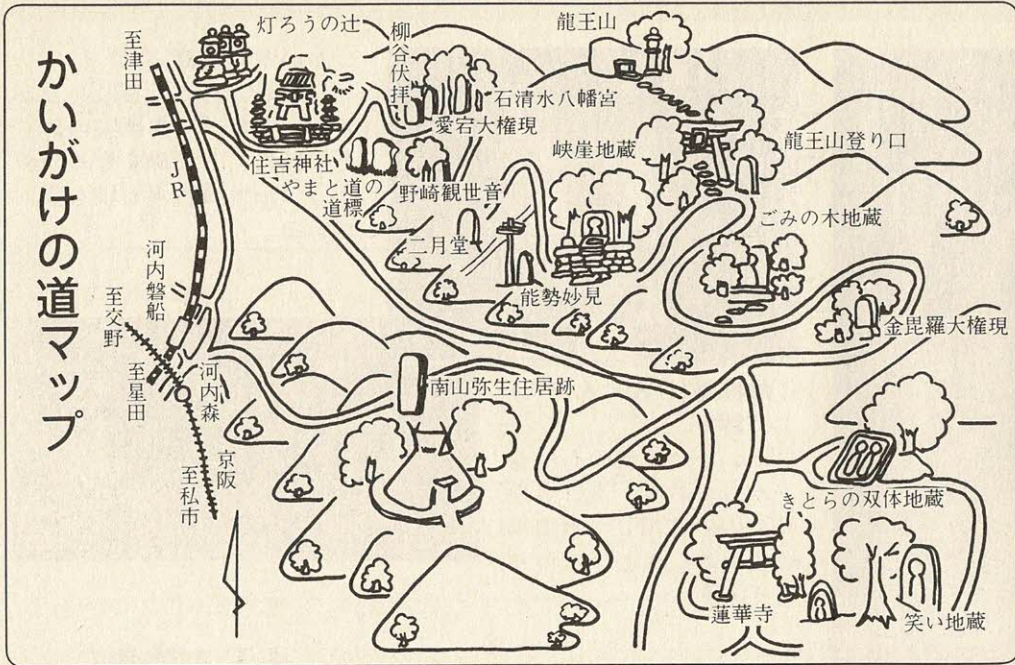
○「かいがけの道」碑



○伏拝の辻

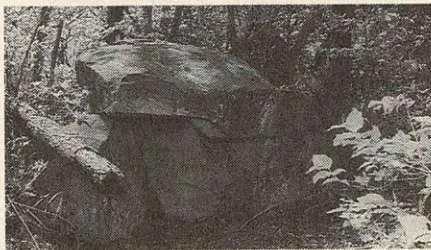
写真の左から「柳谷伏拝」「愛宕山大権現」・「石清水八幡宮」の伏拝

道につき出た石の下に地藏さんが横になっておられる。



○山上の石積みは経塚か？

能勢妙見大菩薩の伏拝の手前を右に10mほど入る。



新緑の峡崖

(かいがけ)の道を歩く

寺の住吉神社の東に「やまと道」と「かいがけの道」の二つの道標がある。この道標から、宮の谷を登って傍示(ほうじ)まで大体一歩。
この道が熊野街道であり、伏拝(ふしよがみ)の道であり、熟年夫婦の歩いてほしい道である。

かいがけの道標から掘り割り道を北に上って南におれると赤山(壁土を採る山だから赤山という)のこぶに出る。
ここからの展望はいい。南から北に伸びた枚方丘陵。その西側に縄文海進時代の河内湾を描いて見たり、丘陵から東で南から北に流れている天野川を見てほしい。文化は川を上って来た。

赤山のこぶから急坂をくねって行くと北よりに太い桧が二本、その手前に大きな石が山道につき出ている。通称伏拝の辻である。
路肩の下から順に「柳谷伏拝」、「愛宕山大権現」、「石清水八幡宮」の伏拝がある。柳谷さんは眼の仏さん、愛宕さんは鎮火の神さま、このあたりは八幡さんの荘園であった関

○野崎観音(右)と二月堂(上)の伏拝
この付近、特に石山あたりは、あらかたかな場所である。



係や、開運の神でもあるし、特に縁が深い。その中でも柳谷の伏拝が気にかかる。昔あんなのあかりで仕事をしたので鳥目になった婦人がどれだけここに参ったことだろうか。
伏拝の辻から二曲りほど上がった西の開けたところに「野崎観音」と上手の大岩の上に「二月堂」の伏拝がある。野崎さんは婦人病によく効いてくださるし、二月堂は切羽つまった時にお願する観音さんである。
さらに道を登ろう。東に上がって南に上がり切ったところに「能勢妙見大菩薩」の伏拝がある。この伏拝から進行方向右の藪の台地に「嶮棧庵(けんせんあん)」の跡がある。京都の清水寺と同じように谷にかけ出しを造って出来た寺であった。

目を左、藪の北の台地に「かいがけ地藏」さんがいらっしやる。明治二十五年九月の地藏尊祠堂修繕寄付帳に歯痛患者を助け、円満幸福を得ることが出来ると書いてある。
今は堂もなく、往時をしのぶかのように瓦の破片があたりに散乱している。
歯を病む人たちが願をかけ全快すると、箸などを供えたしきたりは古い昔になってしまった。

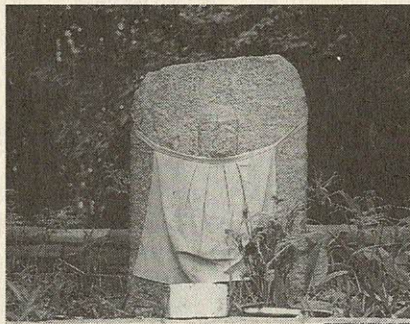
さらに道を進むと左の山側の石の上に「ごみ(胡頹子IIぐみ)の本地蔵」さんが道に面しておいでになる。舟型光背が深く、蓮華座の上の阿弥陀さまは立派である。長い間、旅人につづがないようにお守りいただいた地藏さまである。
そのすぐ上に小さな滝がある。傍示ではお精霊さまのお供えものをここから流す。村人は「嶮棧(けんせん)の滝」と呼んでいる。ゆつくり登って来た「かいがけの道」もそろそろ終点、傍示の里が近づいた。

伏拝。生活の智慧である。ほんとうはお寺に参り、社殿にぬかづきお願いするのが当然だがここからお許しください。ご利益もお参りし、ぬかづいたのと同じように伏し拝むその方向の中心が伏拝の碑である。



○ごみの木地蔵

八葉蓮華寺の快慶作の仏像は、現在修蔵庫新設のため、大阪市立美術館に保管されています。

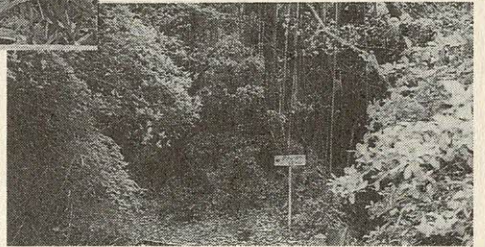


○嶮棧庵(けんせんあん)の跡▶

かいがけ地蔵の石段を上がった右側、役行者の祠の中の破損した木像は嶮棧庵の仏様ではないだろうか？

○かいがけ地蔵

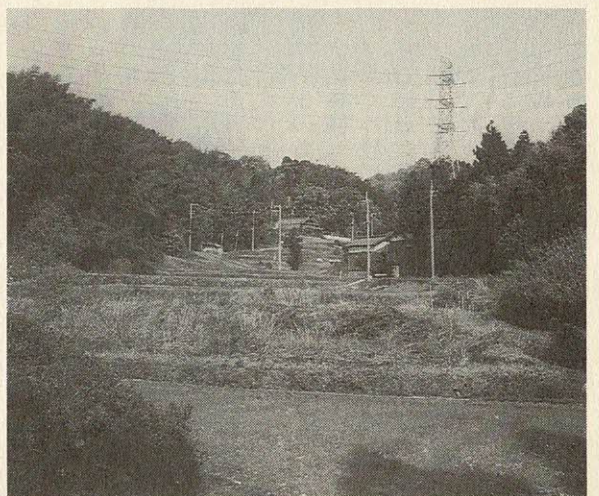
草におおわれた石段を上がると、左に「三界萬霊の碑」その西に、この碑を守るかのように山桃の古木が枝を張っている。



○金毘羅大権現の伏拝
大権現の伏拝を過ぎるとかいがけの道もそろそろ終点、傍示の里が見えてくる。

眼に染みる新緑。梅雨までの短かく美しい季節がやって来ました。広報では、先般の新人アンケート(2月号掲載)で多かった「私たち、僕たちの交野をもっと知りたい」のご意見にお答えして、今月号から枯葉散る秋まで「ふるさと交野を歩く」と題して、交野の自然、歴史、遺跡を紹介します。
第一回は、「熊野詣・伏拝の道 かいがけの道から傍示の里へ」です。作成にあたっては、「ふるさと交野を歩く」の著者で郷土史家の奥野平次さんのご協力を得ました。
今回は、「石仏の道 神宮寺から交野山頂を経て源氏の滝へ」です。

住吉神社から交野の古道のひとつであるかいがけの道の急峻な坂道を登りつめると、やがて道はゆるやかな山道に変わり、しばらく進むと山あいに開けた水田と数軒の民家が眼に入ってくる。
傍示の里である。傍示とは、傍示(ほうじ) Ⅱくいまたは石などによって領地・領田の境界の標示としたもの)を立てて、これが国境であることを示したことから付けられた名で、全国に事例が多い地名である。
延喜十七年(九一七)、交野郡司から交野郡字三宅山莊園(石清水八幡宮寺領の莊園)の立木盗伐をただすため、その四至(四方の境)反別を明らかにしたいと河内国司へ願い出た結果、大和高山庄との間に傍示木を立てたことに始まる(上田匠氏)と言われている。
この傍示に人が住み始めたのは、天正元年(一五七三)のことで、織田信長との戦いに敗れた摂津国伊丹城主の伊丹兵庫守親興の一族が落ちのびて移り住んだとされている。このため、現在五軒ある戸数のうち四軒までが伊丹の姓を名のっておられる。
こんな山あいの静かな傍示の里の名が全国に知られたる大事件が今から7年前に起った。この地区にある小さなお寺から有名な快慶作の阿弥陀如来立像が発見されたのである。どうしてこの様な貴重な仏像が安置されていたのだろうか。実は、この仏像が造られた鎌倉時代初期は、真言密教が盛んなころで、山中に大きな寺が幾つも建立された時代であ



○傍示の里

り、傍示の山中にも八つの坊(僧侶の住居)を有する八葉蓮華寺(はちおうれんげじ)という大寺院が建っていた。この寺は、建暦年中(一一二一)～一一二二)の宗派間の僧戦のとき京都清水寺に協力したため、延暦寺に敗れて廃絶となった。その後、明治時代に旧来の位置から一段西に場所を換えて建てられた。今の蓮華寺からは盛時を思い起こすすべもないが、この様な寺院であったならば快慶作の仏像が安置されていたことも納得がいくところである。
新緑の時節、日曜日のファミリー・ハイクに最適である。

【お願い】
山の歴史をさぐり、小鳥のさえずりを求め、草生す山道にお越しになるみなさんに「自然をこわさない・山にゴミを残さない・火を出さない・里の生活をみださない」の気持ちでご利用いただけましたら幸いです。

再募集教室名

教室名	と き	対 象	参加費
リボンフラワー・リボン盆栽教室	毎月 第1・第3火曜日 (6月5日～) (3年3月19日) 9:30～12:00	市内在住・ 在勤者	1,000円 材料費1 作品1,500 円程度
成人作法教室 (午前の部)	毎月 第2・第4火曜日 (6月12日～) (3年3月26日) 10:00～12:00	16歳以上の 男女	1,300円 (茶菓子代 含む)
はり絵教室	毎月 第2・第4木曜日 (6月14日～) (3年3月28日) 9:30～12:00	市内在住・ 在勤者	1,000円 材料費1 作品600円 程度
成人作法教室 (夜間の部)	毎月 第2・第4木曜日 (6月14日～) (3年3月28日) 19:00～21:00	16歳以上の 男女	1,300円 (茶菓子代 含む)
つまみ絵教室	毎月 第1・第3金曜日 (6月1日～) (3年3月15日) 9:30～12:00	市内在住・ 在勤者	1,000円 材料費1 作品1,000 円程度
七宝焼教室	毎月 第4土曜日 (6月23日～) (9月22日) 10:00～12:00	市内在住・ 在勤者	500円 材料費 1回900円 程度
手編み教室	毎月 第1・第3土曜日 (6月2日～) (3年3月16日) 14:00～16:30	18歳～50歳 未満の人	1,000円 材料費 センター 1枚 5,000円 程度
	毎月 第1・第3土曜日 (6月2日～) (3年3月16日) 18:30～21:00		
	毎月 第1・第3月曜日 (6月4日～) (3年3月18日) 10:00～12:30 会場 市民スポーツレク リエーションセンター		
手 絞 り	毎月 第1・第3金曜日 (6月1日～) (3年3月15日) 10:00～12:00	市内在住・ 在勤者	1,000円 材料費1 作品1,000 円程度
創作友禅教室	毎月 第1・第3木曜日 (6月7日～) (3年3月28日) 13:30～15:30	市内在住・ 在勤者	1,000 材料費 1回 1,000円 から 2,000円 程度 ハケ・顔料 代2,369円
子 供 作 法 教 室	毎月 第1・第3土曜日 (6月2日～) (3年3月16日) 15:00～16:30	小学1年生 ～6年生の 男女	1,000円
	毎月 第2・第4火曜日 (6月12日～) (3年3月26日) 15:30～17:00	小学1年生 ～6年生の 男女	1,000円
お 茶 に 親 し む 教 室	毎月 第1・第3土曜日 (6月2日～) (3年3月16日) 15:00～16:30	小学1年生 ～6年生の 男女	1,000円
子 供 木 彫 り 教 室	毎月 第1・第3日曜日 (6月3日～) (3年3月17日) 10:00～11:30	小学5年生 ・6年生の 男女	1,500円

新たな出会いを
求めているあなた

文化教室生再募集

財団法人交野市体育文化協会では、各種教室の受講生を次のとおり再募集しています。

新たな出会いによって、あなたの中に眠っている才能を見つけれられるかも……。

近所の人や友達と誘い合って参加してください。

○募集人数 各教室 若干名

○申し込み・問い合わせ 体育文化センター 6

月分の参加費を添えて申し込んでください。

7月以降の参加費は、2期分(7・9月)、3

期分(10月・11月・12月)、4期分(1月・2月・

3月)で納入していただきます。

(注)七宝焼教室は、2期分までです。



夏のひとときを
野外活動センター(標示)へ

受付は5月21日(月)から

○利用できる日 ▽日帰りキャンプ 6月3日～7月15日・9月2日～30日の期間中の日曜日(祝日の利用はできません。)

▽宿泊キャンプ 7月22日～8月31日
ただし、8月3日～5日は利用できません。

○ところ 野外活動センター

○対象 市内在住のグループ

○定員 ▽日帰りキャンプ 150人
▽宿泊キャンプ 96人(テント16張)

○利用料 無料 ただし、まき代・クラフト代は実費徴収します。

○その他 車での来場および場内での飲酒はできません。

○申し込み 5月21日(月)から利用希望日の1週間前までに、申込書に記入のうえ直接体育文化センターへ。

申込書は体育文化センターにあります。受付は先着順です。

○問い合わせ 体育文化センター

いまからでもまよいます……。

お知らせ

就学援助申請

5月21日までに各学校へ

経済的な理由で、小・中学校の教育を受けさせることが困難な保護者に、給食費や学用品費・修学旅行費などを援助します。

▽ 援助希望者は、毎年申請が必要です。
平成元年度に援助を受けていた人も、平成2年度の申請は必要です。

○ 対象
▽ 平成元年の所得(世帯全

就学援助の認定基準

(単位：千円)

世帯人員	2人	3人	4人	5人	以後1人増
基準額	1,921	2,271	2,621	2,971	350増

基準額は申請世帯全員の所得控除後の金額、1軒で世帯分離している場合も同一世帯とみなします。

夏期プール

監視員募集

期間 7月21日(土)
～8月12日(日)

- 期間 7月21日(土)～8月12日(日)、午前9時30分～午後4時
- ところ 市内小・中学校のプール
- 対象 18歳以上の男女(高校生は不可)
- 定員 38人
- 日給 四千五百円
- 申し込み 6月30日(土)までに履歴書を持って体育文化センター1内社会教育課(☎92・



▽ 学用品費・通学用品費・学校給食費・修学旅行費・医療費
ただし、医療費は、学校で医療券の交付を受け、治療を受けたものに限ります。
○ 申請方法 就学援助費受給申請書に必要事項を記入し、5月21日(月)までに、学校に提出してください。

▽ 学資負担者が、長期入院や事故・災害・死亡・離婚など特別な事情で、日常生活が著しく苦しくなった家庭
○ 援助を受けられるもの
学用品費・通学用品費・学校給食費・修学旅行費・医療費
ただし、医療費は、学校で医療券の交付を受け、治療を受けたものに限ります。
○ 申請方法 就学援助費受給申請書に必要事項を記入し、5月21日(月)までに、学校に提出してください。

心身に障害をもつ幼児・児童・生徒に就学金を支給します。

▽ 学資負担者が、長期入院や事故・災害・死亡・離婚など特別な事情で、日常生活が著しく苦しくなった家庭
○ 援助を受けられるもの
学用品費・通学用品費・学校給食費・修学旅行費・医療費
ただし、医療費は、学校で医療券の交付を受け、治療を受けたものに限ります。
○ 申請方法 就学援助費受給申請書に必要事項を記入し、5月21日(月)までに、学校に提出してください。

出してください。
申請用紙は各学校にあります。
なお、申請書類は小・中学校別に提出してください。
○ 期限 期限以後の受付は、特別の事情がない限りできませんので注意してください。
○ 援助の認定 教育委員会が審査し、決定後、7月31日までに各申請者に通知いたします。

教育

通学者への 盲学校 ろう学校 養護学校

就学金

○ 対象 市内在住者で市立の幼稚園や小・中学校以外の学校(盲学校・ろう学校および養護学校など)へ就学し、通学に介護の必要のある幼児・児童・生徒
ただし、障害の程度が一種一級および二級の人のまたは療育手帳A
○ 申請方法 5月31日までに、養護教育就学金申請書に必要事項を記入し、住民票・身体障害者手帳または療育手帳の写し・在学証明書を添えて教育委員会へ
○ 問い合わせ 学務課

○ 対象 市内在住者で市立の幼稚園や小・中学校以外の学校(盲学校・ろう学校および養護学校など)へ就学し、通学に介護の必要のある幼児・児童・生徒
ただし、障害の程度が一種一級および二級の人のまたは療育手帳A
○ 申請方法 5月31日までに、養護教育就学金申請書に必要事項を記入し、住民票・身体障害者手帳または療育手帳の写し・在学証明書を添えて教育委員会へ
○ 問い合わせ 学務課

○ 対象 市内在住者で市立の幼稚園や小・中学校以外の学校(盲学校・ろう学校および養護学校など)へ就学し、通学に介護の必要のある幼児・児童・生徒
ただし、障害の程度が一種一級および二級の人のまたは療育手帳A
○ 申請方法 5月31日までに、養護教育就学金申請書に必要事項を記入し、住民票・身体障害者手帳または療育手帳の写し・在学証明書を添えて教育委員会へ
○ 問い合わせ 学務課



7721)
(注)8月4・5日の両日は、交野まつりのため休みとなります。

平成元年物価モニター調査結果(スーパー等量販店15店舗を対象に毎月の物価動態を調査しました)

単位：円

調査品目	地域区分	1月	2月	3月	4月	5月	6月	7月	8月	9月	10月	11月	12月
日用品	トイレットペーパー 60m幅114mm4ロール	交野市内 258 大阪府下 238	258 243	258 243	249 247	254 245	251 248	264 242	264 244	261 245	263 247	261 245	265 244
	洗濯用合成洗剤 1.5kg コンパクト型	交野市内 801 大阪府下 715	802 713	802 708	796 726	802 719	800 709	809 699	812 674	822 686	806 687	787 679	809 668
食料	塩化ラップ 幅30cm 長さ20m	交野市内 213 大阪府下 172	216 172	218 177	214 192	226 190	221 196	216 197	217 197	218 194	220 194	217 197	221 201
	砂糖 上白糖 1袋 1kg	交野市内 251 大阪府下 —	254 —	255 —	238 228	238 229	242 227	241 227	241 221	241 226	241 222	238 222	238 224
品等	サラダ油 ポリ容器入り 700g	交野市内 305 大阪府下 304	329 310	327 310	335 318	337 313	334 317	339 316	334 308	342 306	343 316	343 318	330 320
	牛乳 紙容器入り 1000ml	交野市内 198 大阪府下 199	196 197	192 198	198 205	201 202	201 203	201 204	201 200	199 202	201 200	197 202	200 204
等	鶏卵 Lサイズ	交野市内 181	151	161	157	153	174	173	175	194	203	205	207
	パック入り10個 Mサイズ	大阪府下 151	134	142	138	131	153	152	150	162	183	183	193

福祉

児童手当 請求してください

二人以上の児童を養育している人に児童手当を支給しています。

○対象 本市に住民登録または外国人登録をし、18歳未満の児童を2人以上養育している人で、そのうちの1人が義務教育就学前の児童であること。

○手当額 義務教育就学前の児童で、2番目の児童に月額二千五百円、3番目以降の児童には1人につき月額五千円が支給されます。

○支給月 毎年6月・10月・2月に、それぞれ前月分までが支給されます。

○申請方法 印鑑・年金加入証明書(国民年金加入者は年療福祉担当)

○現在、児童手当を支給されている人は、毎年6月中に「児童手当現況届」を提出していただくことになっています。

○申請期間 5月21日から



高齢者 住宅整備資金貸付

5月21日から

○対象 現在60歳以上の高齢者と同居しているか、これから同居しようとする人で、高齢者の専用居室等(居室以外の浴室・便所・洗面所等の日常生活上不可欠と認められる部分を含む)を増改築または改造(維持補修的なものは除く)する必要がある人

○貸付限度額 二百八十万円

○利息 年3%

○償還期間 10年

○保証人 府内に住所を有する連帯保証人 2人

○受付期間 5月21日から

○申し込み 福祉事務所社会福祉担当

宅地防災月間

— 5月1日～5月31日 —

家庭でも、宅地災害を未然に防止するために次の点検をしましょう。

1. 石垣に亀裂などは入っていませんか。また割れ目から地下水がしみ出ていませんか。
2. 地盤は沈下していませんか。
3. 石垣の水抜き穴からうまく水が流れ出ていますか。
4. 排水のための溝に泥などがたまっていますか。

※相談は、交野市開発指導室 (☎92-0121)
または、大阪府建築部開発指導課 (☎06-941-0351)

森市民農園 新規開園

本年度から森農園を新規開園しますので、次のとおり入園の申し込みを受け付けます。

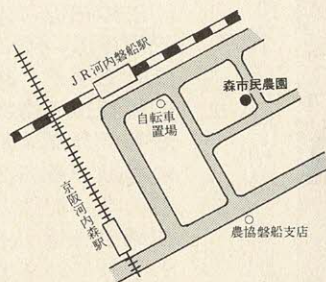
○開園時間 6月20日(水)～3年3月31日(土)(希望者は継続で2年間使用できます)

○資格 市内在住者

○入園料 初年度のみ三千円

○募集区画数 30区画
応募が募集区画数を超えた場合は抽選します。

○申し込み 官製はがきに



住所・氏名・電話番号を記入し、5月25日(金)当日消印有効)までに産業生活課市民農園運営協議会(〒576交野市私部一丁目一番一 号交野市役所内)に郵送してください。

○抽選日 5月31日(木)の前10時から産業生活課で。結果は通知します。

地方税制の改正

住民税非課税限度額の引き上げや 損害保険料控除制度を新設

今回の地方税制改正は、最近の社会経済情勢の変化に対応して所得課税の軽減や土地に対する負担の適正化を柱にした。次のような措置が講じられた。

平成2年度から適用される改正

①個人住民税

均等割及び所得割の非課税限度額の引き上げ
均等割及び所得割の非課税限度額算定の所得基準額が現行三十二万円から三十四万円に引き上げられました。
○みなし法人税率等の改正
法人税率の改正に伴い、みなし法人課税の税率、みなし配当等が左表のとおり改められました。
○その他
超短期所有土地の譲渡に係る超短期譲渡所得、優良住宅

②軽自動車税の減適用者の拡大

4月1日から精神に障害があるため、通院医療費の公費負担を受けている者で、国民年金法施行令別表に定める1級の障害の状態と同程度の状態にある者にも適用されました。

③特別土地保有税（ミニ保有税）の適用期限が4年3月31日まで延長

（注）ミニ保有税：従来特別土地保有税の課税されていなかった比較的小規模の土地についても、取得後二年経過後の保有について、住宅用地等として有効利用されているものを除き課される税です。

平成3年度から適用される改正

①個人住民税

○寡婦（寡夫）控除及び寡婦控除の所得限度額の引き上げ
寡婦（寡夫）控除及び寡婦控除の特例加算の適用要件である所得限度額を、現行三百万円以下が五百万円以下に引き上げられます。
○損害保険料（火災保険など）控除の創設
新しく、住民税においても損害保険料控除額（最高限度額一百万円）が創設されました。

○個人年金に係る生命保険料控除額の引き上げ
個人年金保険料について、現行の生命保険料控除から除外して、別に控除を認めることとなり、三千五百円が三万五千円に引き上げられました。

○公的年金等控除額の引き上げ

	年齢	現行 万円	改正後 万円
定額控除	65歳以上	80	100
	65歳未満	40	50
最低保障額	65歳以上	120	140
	65歳未満	60	70

○問い合わせ 税務課市民税担当

毎月20日は
ノーマイカーデー
5月は21日です



めいわく駐車を追放しよう

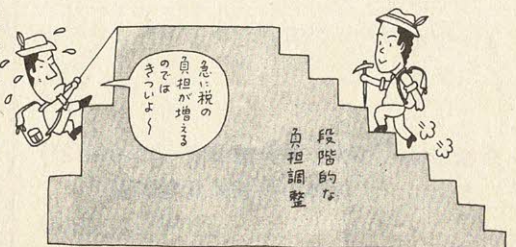
その駐車 あなたがよくても
みんなが困る

○土地の固定資産税が毎年あがるのはなぜ？

（問） 土地について、昭和63年度に評価替えが行われ、平成3年度の評価替えまでの間は価格が据え置かれると聞きましたが、毎年税額があがるのはなぜでしょうか？

（答） 3年に一度の土地の評価替えに伴って税負担が一举に増加するのを緩和するため、昭和63年度から平成2年度までは昭和62年度の税負担を基礎とした段階的な負担調整措置が適用されているからです。

この措置によって昭和63年度評価替え価格に基づく税負担に近づけていくこととなりますが、毎年度の税負担の増加が宅地等で最高3割、一般農地で最高2割を超えない範囲で、負担調整を講ずることとされています。



危険物の貯蔵に 届出が必要となりました

火災予防条例の改正案が、3月市議会で可決され、5月23日から施行されます。改正の要点は次のとおりです。

- (1) 燃料タンクについて、タンク容量に応じた板厚を定めました。
 - (2) 少量危険物・動植物油類・指定可燃物の貯蔵、取り扱い方法および技術上の基準が変わりました。
 - (3) 少量危険物および指定可燃物の貯蔵および取り扱いの届出が必要になりました。
- また、指定可燃物については、左表の数量以上を貯蔵し、または取り扱う場合に届出が必要とされています。
- また、指定可燃物については、左表の数量以上を貯蔵し、または取り扱う場合に届出が必要とされています。
- また、指定可燃物については、左表の数量以上を貯蔵し、または取り扱う場合に届出が必要とされています。

指定可燃物一覧表

品名	届出が必要な数量	
綿花類	200kg	
木毛・かなくず	400kg	
ぼろ・紙くず	1,000kg	
糸類	1,000kg	
わら類	1,000kg	
可燃性固体類(しょう脳等)	3,000kg	
石炭・木炭類	10,000kg	
可燃性液体類(塗料等)	2m ³	
木材加工品・木くず	10m ³	
合成樹脂類(プラスチック・ゴムくず等)	発泡させたもの	20m ³
	その他のもの	3,000kg

○問い合わせ 消防本部予防担当 (☎92・0011)

(注) 住居等で貯蔵および取り扱う主な危険物について列記したものです。
(注) 指定数量を超える危険物を貯蔵および取り扱う場合は、従来どおり許可が必要です。

少量危険物の主なもの

品名	指定数量	届出が必要な数量
ガソリン	200ℓ	100ℓ以上 200ℓ未満
灯油	1,000ℓ	500ℓ以上 1,000ℓ未満
軽油	1,000ℓ	500ℓ以上 1,000ℓ未満
重油	2,000ℓ	1,000ℓ以上 2,000ℓ未満
アルコール	400ℓ	200ℓ以上 400ℓ未満
シンナー	50ℓ	25ℓ以上 50ℓ未満

証明用ファクシミリ設置



5月から住民票に続いて、戸籍謄本等も、市役所、星田出張所どちらでも請求できます。

年金現況届等の証明が無料となりました

年金受給権者は、その生存に関し、市町村長の証明を受けた現況届等を、その担当機関へ提出することになっていますが、交野市では平成2年4月申請分から、その現況届等への住民票等に基づく証明手数料が、公的年金の場合に限り免除になりました。ただし、年金基金等については有料です。

すくすく育児教室(春コース)

対象児6か月～1歳6か月

子供たちの心豊かな発育を願って、すくすく育児教室を開きます。1コース6回のプログラムです。

手遊びや赤ちゃん体操で親子楽しくすごしませんか。

第1回	5/23(水)
第2回	6/8(金)
第3回	6/29(金)
第4回	7/11(水)
第5回	7/25(水)
第6回	8/3(金)

時間

いずれも午後1時30分から

場所

福祉センター1階 和室

申し込み

〈予約制・先着20人〉

四条畷保健所

(☎78・1021)

共催

民生委員協議会婦人部・幼児対策室
四条畷保健所

こんな広場がほしかった

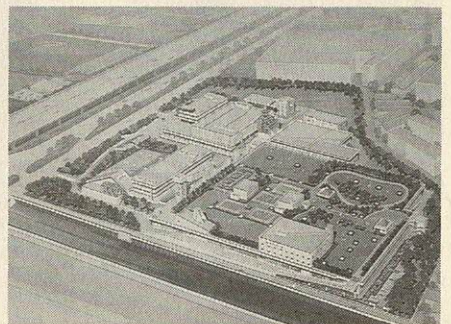
鴻池スカイランド

5月16日(水)開園

寝屋川北部流域下水道、鴻池処理場の水処理施設の屋上を大阪府と関係九市が「花と

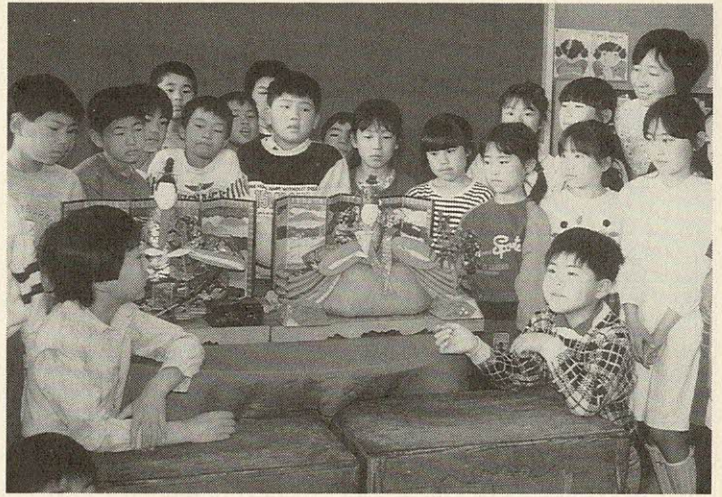
緑の空中庭園」として整備したもので、約二万四千平方メートルの屋上に、散策広場(梅園のある芝生庭園)、ちびっこ広場(芝生の子供の遊び空間)、芝生の運動広場、ゲートボール場(十月から使用開始)、バラ園、来園者の休息所ともなるコミュニティハウス等が整備され、市民のみならずのふれあいの広場として五月十六日から開園されます。また、鴻池処理場には、下水道により親しんでいたために「下水道ふれあいプラザ」も開館しています。

月29日～翌年1月3日(下水道ふれあいプラザ)
○開館時間 午前9時30分～午後4時30分(土曜日は午前11時30分まで)
○問い合わせ 寝屋川北部広域下水道組合(☎06・911・9595)



▶お内裏さまも大喜び

森2丁目の大門与一さんから100年以上も前の堂々とした風格のお内裏さまが岩船小学校に贈られました。これからは毎年3月にお飾りしていにしえを偲ぼうと先生も児童も大喜びでした。



◀日本さくら草

4月19日(木)から23日(月)まで、体育文化センターで日本さくら草50種類80鉢が展示されました。さくら草は大阪府の花。元年交野市で発足した日本さくら草の会の会員18人が丹精こめて育てあげました。かれんな花々は短い命を競い合っていました。

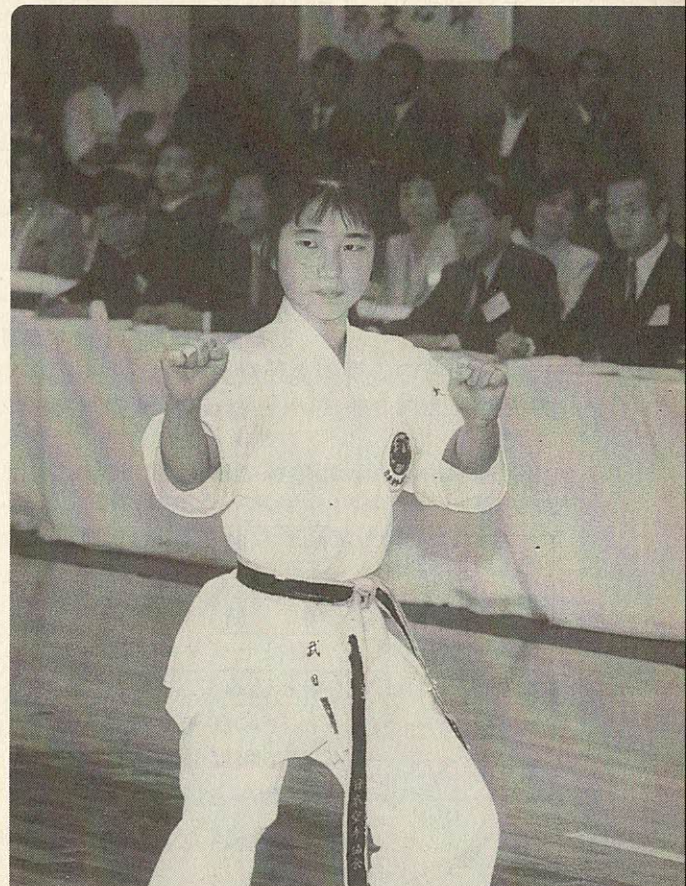


◀▼武道祭

4月1日(日)、武道館で交野道場開設20周年記念祭が開かれました。式典に続いて弓道、剣道、合気道、空手道等の特別模範演武が披露され、武道がそれぞれの時代を経て積み重ねてきた日本人の心の伝統を学ぶ場になりました。

▼だれが眠る丸山古墳

毎年4月の第2日曜日、今年は4月8日に丸山古墳で祭りがありました。町委員や近所の人たちが朝から古墳の清掃、海の幸と山の幸をお供えてにぎやかな宴になりました。この古墳にはだれが眠るのでしょうか。昔ながらのなつかしい温かい人たちの和を感じました。





◀ナイスプレーに拍手

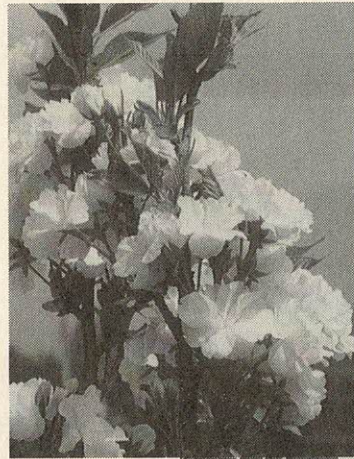
4月15日(日)、私部公園テニスコートで第20回市民テニス大会硬式の部が庭球連盟の主催で開かれました。トーナメント方式で男子ダブルス34チーム、女子ダブルス14チームが出場、熱戦が繰り広げられました。ナイスプレーに思わず拍手、試合中の緊張感と試合後の満足感がひしひしと伝わってきました。

大会結果 (敬称略)

- 男子ダブルス優勝
長崎左近(妙見坂)・平井 彰(私部)
- 準優勝
安永幸弘(倉治)・大蔵健治(天野が原町)
- 女子ダブルス優勝
赤木登代子(星田山手)・白井恵子(私部)
- 準優勝
長崎迪子(妙見坂)・武智加枝子(青山)

▼「天の川」

枝はもちろん、花までも上を向いて咲く里桜「天の川」が、交野小学校と長宝寺小学校の校庭に植えられました。淡いピンク色の半八重桜で、妙見川原の桜よりも2週間ほど遅い4月15日が見ごろになりました。



▲がんばれ石田さん

3月27日(火)、国際協力事業団・青年海外協力隊員として、2年間の予定でアフリカのガーナへ赴任する石田靖弘さん(寺2丁目)が出発に先立ち市長を表敬訪問しました。

市の人口

4月末日現在		月の動き	
人口	66,384人	出生	48人
男	32,910人	死亡	22人
女	33,474人	転入	757人
世帯数	20,305	転出	397人

4月の火災と救急

	火災出動	救急出動
4月	2件	119件
2年累計	8件	435件
元年同期	4件	377件

4月の交通事故

	発生	死亡	けが
4月	19件	1人	22人
2年累計	70件	3人	80人
元年同期	79件	0人	101人

交通事故の^{ゼロ}をめざして

やめよう飛び出し

四月十一日(火)、長宝寺小学校で交通安全教室が開かれました。

全校生徒三百四十一人に混じって私も参加しました。

枚方警察署・市・青年会議所・交通安全協会のみなさんの手で準備が進められ、婦警さんの説明を聞きながら内輪差テスト、ブレーキテスト、ダミー人形の飛び出し実験を見学しました。

気をつけよう内輪差
2歩さがって信号待ち

内輪差テスト……トラックが曲がるときに、前輪では大丈夫と思っても後輪でひかれることがあります。内輪差に気をつけましょう。

車は急にはとまりません

ブレーキテスト……二十キロの速度で走っている乗用車でも、ブレーキをかけた地点から九〜十メートルしか止まれません。

三十キロの速度では十三〜十四メートル、四十キロの速度では十八メートル先の地点でしか止まれません。

車がこないとを確認してから横断歩道を渡りましょう。



レポーター 山際佐代子

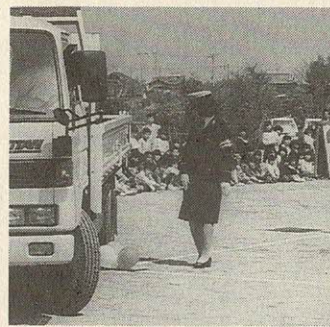
飛び出しは危険です

飛び出しがどれくらい危険なものか、ダミー人形を使って実験……ダミー人形は小学校一年生ぐらいの男の子でした。物影・車の影から飛び出したダミー人形は、ドスンと音を立てて数メートル飛ばされていきました。その瞬間の恐ろしさに、子供たちから「ウワツ」と声があがりました。

道路に飛び出したら、いかに危険であるかを視覚に訴える講習会でした。

「あわてない」「飛び出さない」を身にしみて感じました。

講習会の後、元氣な子供たちを見て、改めて事故のないよう、安全に楽しい学校生活を送れるよう心から願う私でした。



暴走で つぶすな青春 落すな命

元年中の二輪車の事故は1119件、死者は4人
傷者は1200人にのぼります(枚方・交野市内)



Ambassador comes to Katano from Canada

アラン・サンドバーグさんを迎えて

私部 大北勢津子さん



四月十三日、我が家の家族が一人増えました。交野市の姉妹都市であるコリングウッド市から来られたアラン・サンドバーグさんです。

アランさんはとても勉強熱心で、挑戦欲旺盛です。毎日「日本食を食べると、日本語が早く上達するよ。」とおっしゃっては、何でも食べられます。アランさんが始めて覚えられた日本語は、「おいしい」です。

家には祖母がいます。祖母は、今年八十一歳になります。アランさんの先生です。祖母は英語は話せません。けれども、気持ちはお互いが望めば、言葉は通じなくても伝わるものだと思います。祖母は散歩に出かけては迷ってしまいうアランさんを、自分の子供のように心配しています。



大北よしさんとアラン・サンドバーグさん

祖母とアランさんは一番の友達です。

アランさんはまた、とても博識です。アランさんと話していると楽しくて、時間がたつのも忘れてしまいます。毎朝、私は台所から聞こえてくる笑い声で目が覚めます。アランさんはとても愉快な人です。

異文化との共存は時には難しいことかもしれません。でも、家ではアランさんを迎えて、さしたるカルチャーショックもなく毎日を過ごしています。アランさんは、まるで昔から我が家の家族の一員のようにです。

アランさんと話していると楽しくて、時間のたつのも忘れてしまいます。



わが町 藤が尾

レポーター 中川 佳子



豊かな自然に恵まれたふる里、交野市に住んでいるおかげで、家を一步出ると四季折々のもつ木々の美しさ、水の流れなどの自然の移り変わりをほうぼうで満喫することができます。

身近な所では、藤が尾一目横の「天野川緑地」があります。

この緑地公園は、昭和五十一年に開園され多くの人々に愛されてきました。

園内には、大きな木のポールを組み合わせて作られた「アスレチック」があつて、子供たちの人気を集めています。丸太の回道やロープのブランコなど、いろいろと工夫された遊具がいっぱいです。

ジャンボすべり台の上では幼児の明るく弾んだ笑い声がし、元気いっぱいにすべり降りてきます。

周囲は、芽ぶき始めた木々の緑も美しく、赤、白、ピンクの色とりどりのつつじの花も満開です。

公園を出て少し歩くと、私市と藤が尾を結ぶ「天野川橋」が新しい橋に架け替えられ、歩行者も車もスムーズに通れるようになり、道路の整備も進んでいます。

しかし、車の通行量は増加するばかりです。

河川の両側はコンクリート化され、身近な環境の変化する様子が少し哀（かな）しさを感ずるこのごろです。

レポーターだより

健康は自分で管理

総合健診で

健康チェック

ふだん健康と思って生活している人たちの中から、気づかないうちに発生している病気を早く発見し、病気が重くならないうちに早期発見・早期治療するための第一歩が健診です。

- 対象 40歳以上の市民
- 内容 問診・血液検査・心電図検査・血圧測定・身体計測・検尿・胃がん検診・肺がん検診(結核検診)・大腸検診
- 女性には、乳がん検診・子宮がん検診(けい部・体部)
- 結果 医師から個別に結果説明・歯科相談・保健指導・栄養指導(相談)
- 定員 五十人(予約制)
- 費用 男性千七百円、女性二千二百円(体がん検診受診者は二千六百円)
- 申し込み 健康管理室(電話でも受け付けます)
- と き 毎月第1水曜日
- ところ 保健センター

市民健康講座

ふえてきました……うつ病

気が沈み、憂うつで何ごとにもむなし。こうした状態をうつ状態といい、無気力感を訴える人が、中年以後の男女に増えています。社会的にストレスの多い現代ではこのころの病気になるように、何を自分の支えとしていくか考えることが大切です。

- みなさんも講義を聞いてみませんか。
- と き 5月23日(水) 午後2時30分～4時
- ところ 保健センター
- 講師 こころのクリニック院長 植田昭一さん
- 対象 市民
- 定員 30人(予約制)
- 申し込み 健康管理室

費用が免除される人

次に該当する人は、(健)検診費用が無料です。

- 70歳以上の人(受診時に医療受給者証を提示してください)
- 生活保護世帯および市民税非課税世帯に属する人(あらかじめ健康管理室まで申し出て下さい)

近くの病院・医院で

市民健診を受けよう

市内の各病院・医院で市民健診を実施しています。

- 年一回は必ず市民健診を受けましょう。
- と き 3年2月末日まで
- ところ 下表(右)医療機関
- 健診内容 問診・身体計測・聴打診・血圧測定・検尿・血液検査・心電図検査
- 対象 40歳以上の市民
- 検査結果 受診医療機関で説明
- 費用 六百円
- 申し込み 直接医療機関

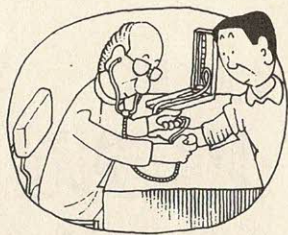
市民健診

八月まで、市内の各地区の集会所等で市民健診(集団健診)

各種検診取り扱い医療機関名

病院・医院名	市民健診	肺がん検診	大腸検診	乳がん検診	住所	電話
交野病院	○	○	○	○	私部2-11-38	91-0331
星田南病院	○	○	○		藤が尾3-5-11	91-3500
明石クリニック				○	星田8-1-9	92-7137
尼子医院	○	○	○		私市8-14-3	91-2050
池田医院	○	○	○		松塚43-1	91-7200
大景医院	○	○	○		妙見坂3-16-1	92-0467
岡本診療所	○	○	○	○	森北1-23-10	91-2922
尾崎クリニック	○	○	○		幾野4-16-35	92-0113
小菓医院	○	○	○		星田5-10-5	91-2006
後藤医院	○	○	○		藤が尾4-3-15	92-9500
師森診療所				○	倉治3-2-3	91-5513
高田医院	○	○	○		松塚12-20	91-0631
塚原医院	○	○	○		森南2-1-13	91-1275
中尾医院	○	○	○		郡津5-19-20	93-2002
中村医院	○	○	○		倉治6-17-19	91-1012
西井診療所	○	○	○		星田7-65-6	92-4510
西井医院	○	○	○		星田1-23-20	91-2213
野村医院	○	○	○		倉治3-50-1	91-6100
松吉医院	○	○	○		天野が原町2-29-3	92-7700
三宅医院	○	○	○	○	倉治7-46-1	93-0108
安井診療所	○	○	○		松塚27-1	93-1333
山添医院	○				私部1-16-13	91-1025
渡辺内科クリニック	○	○	○		星田北3-34-6	92-0010
鈴木産婦人科					郡津5-34-3	91-6152
はと産婦人科				子宮がん検診	藤が尾4-3-16	91-4103
藤原産婦人科					梅が枝44-3	92-0341

(注) 医療機関により実施機関が異なりますので、受診される人は直接医療機関へ申し込んでください。



市民健診日程表(上半期分)

とき	ところ	検診内容
5月	16日(水)	交野会館 胃がん検診
	22日(火)	保健センター 胃・肺・大腸検診
6月	13日(水)	星田会館 胃がん検診
	20日(水)	私市会館 胃がん検診
	28日(木)	保健センター 胃がん・肺がん・大腸
8月	23日(木)	保健センター 子宮がん・乳がん検診

受付時間 9:00~11:00

老人の方のための調理実習

老化の現われ方は、人によって驚くほど個人差があります。

それは毎日の生活、特に食習慣に左右されています。若々しさを保つためにはどのような食生活がふさわしいでしょう。

バランスのとれた食べやすい食事を、毎日楽しく食べていただきたいです。

- とき 6月5日(火)・12日(火) 午後1時30分～4時
- ところ 福祉センター
- 講師 健康管理室の栄養士
- 対象 市民

- 定員 30人(予約制)
- 費用 無料
- 持ち物 エプロン・三角布・筆記用具
- 申し込み 健康管理室

交野市献血推進協議会 献血日程表

と き	と ころ
5月 23日(水)	スーパーラッキー交野店
6月 6日(水)	ニチイ交野店
6月 11日(月)	Aコープ大阪星田店
20日(火)	福祉センター

○受付時間 10:00～12:00 13:00～16:00

肺がん検診

血たんや胸痛が、続いてい

- とき 3年2月末日まで
- ところ 18頁の医療機関
- 対象 40歳以上の市民
- 費用 三百円
- 内容 X線撮影・喀痰(かくたん)検査・問診
- 申し込み 直接医療機関へ

乳がん検診

乳がんは最近徐々に増えています。

- とき 3年2月末日まで
- ところ 交野病院
- 対象 40歳以上の市民
- 費用 七百元
- 申し込み 健康管理室(電話でも受け付けます)

大腸検診

おなか張る、なんとなく下腹が痛む、下痢、便秘が交替で起こる人は、特に注意が必要です。

- とき 3年2月末日まで
- ところ 18頁の医療機関
- 対象 40歳以上の市民
- 費用 五百円
- 内容 便(2日間)の潜在血反応検査
- 申し込み 直接医療機関へ

子宮がん検診

子宮がんは三十歳ごろから増え始め、四十歳・五十歳代に多く見つかります。

- とき 3年2月末日まで
- ところ 市内の産婦人科
- 対象 30歳以上の市民(女性)
- 費用 六百元(体がん受診者は千円)
- 申し込み 直接医療機関へ

1歳6か月児健診



- とき 5月15日(火) 13:00～14:00
- ところ 保健センター
- 対象 昭和63年10月生まれの幼児

献血で健康チェック



健康一口メモ

アレルギー性鼻炎

枚方市医師会交野支部

発作的に繰り返して起こるくしゃみ、多量の鼻水、鼻づまり——この三つが、アレルギー性鼻炎の代表的な症状です。風邪の症状によく似ていますが、発熱がないこと、鼻水が粘り気をおびないという点で、風邪とは異なっています。遺伝的にアレルギー体質をもつ人がアレルギー(アレルギーの原因となる物質)に接

しているとき、その人の体内には抗体という特殊な蛋白質ができるようになります。このアレルギーと抗体が結合すると、主にヒスタミンという物質が放出され、これが体内に出回るときさまさまの神経や血管が刺激されて、くしゃみや腫れ、充血、分泌過多を起します。このような作用が鼻に起こった場合、アレルギー性鼻炎が発症するのです。これが皮膚に生じればじんま疹が、気管支に生じれば気管支喘息が発症します。空气中にはさまざまのアレルギーが浮遊していて、呼吸のたびに吸い込むため、鼻の中で最もアレルギー反応が起こりやすい部位となっています。アレルギー性鼻炎に関係の深いアレルギーには、ハウスダスト、花粉、動物の体毛やフケ、カビの胞子などがあります。ハウスダストとは室内

日本脳炎の予防接種

接種は、生れて初めて受ける年に一、二週間の間隔で二回、翌年に一回の注射を受け、その後は三年ごとぐらいに一回受けてください。

この予防接種は個人通知をしません。

○とき・ところ 下表

○対象 3歳以上小学校入学前の幼児

○料金 1人1回につき三百円(接種時に集めます)

ただし、生活保護世帯および市民税非課税世帯は無料ですので、受付で申し出てください。

○持ち物 印鑑、筆記用具(幼

日本脳炎予防接種日程表

6月	とき		ところ
	1回目	2回目	
	13日(水)	20日(水)	倉治公民館
	14日(木)	21日(木)	妙見坂松下集会所
	15日(金)	22日(金)	星田市民センター
	18日(月)	25日(月)	保健センター

○受付時間 13:45~15:00

(注) 時間に遅れると接種を受けられません

児の体温は自宅で計ってください。
○申し込み 直接右表の最寄りの会場

蚊・ハエ・ゴキブリ

駆除剤を配布 5月16日~6月30日

六月一日から三十日まで、一月間、大阪府下全域でゴキブリ駆除運動を展開します。

消化器系伝染病や食中毒の発生を未然に防ぐため、市では、ゴキブリ駆除剤を無料で配布します。

希望される人は、印鑑を持って取りにきてください。

なお、各自自治会等(五世帯以上)で一括して配布を希望されるところは、健康

管理室へ申し込んでください。

○とき 5月16日(水)~6月30日(土) 午前9時~午後5時(土曜日の午後と日曜日は除く)

○ところ 保健センター・市役所民生部・星田出張所
○駆除剤 ゴキブリ駆除剤一袋、蚊・ハエ・ウジ等駆除用殺虫剤一袋
○問い合わせ 健康管理室

保健所だより

問い合わせは四条吸保健所

☎78・1021

乳幼児の相談・検診には母子健康手帳を持ってきてください。

○実施場所(四) 一四条吸保健所(保) 一保健センター(福) 一福祉センター

一般健康相談(四)

○毎週火曜日 9:30~10:30

胸部レントゲン検査 風しん抗体検診 血液検査

食事栄養相談(四)

○予約制 高血圧や糖尿病などの食事療法

精神衛生相談

○予約制 精神障害とアルコール中毒

療育相談(四)

5月15日(火) 13:00

先天性股関節脱臼の早期発見 大腿四頭筋拘縮症など

3か月児検診(保)

6月12日(火) 13:00~14:00

対象は2年2月生まれの乳児

3歳児健康診査(保)

5月24日(木) 13:00~14:00

対象は62年3・4月生まれの幼児 妊婦教室(保)

○6月6、13、20、27日いずれも(水) 13:30~16:00 4回で1コース

離乳食講習会(福)

5月23日(水) 13:30実演と試食

母乳育児教室(福)

5月16日(水) 予約制

チャイルド

デンタル

スクール

(2歳代歯科健診)

一人でも多くの幼児をむし歯から守ろうと、第十八回チャイルドデンタルスクールを開講します。

むし歯の有無を調べ、正しい歯の磨き方、またおやつとの総合健(検)診をします。

なお、当日は保健婦による育児相談も受け付けます。

○とき 5月30日(水) 受付は午後1時~2時

○ところ 保健センター

○対象 2歳から2歳4か月までの幼児(昭和63年2月~4月生まれ)の幼児と前回来

受診の幼児)

○内容 歯の検査、カリオスタット検査、ブラッシング

市営葬儀

市では生活改善の一環として市営葬儀を受け付けています。

交野市民あるいは交野市内で葬儀をされる場合は、どなたでも利用できます。

市営葬儀を使用される場合は、まず死亡届けを出してください。

○死亡届けは、必ず届け出人が記入して、市民課か星田出張所へ提出してください。

○申し込みに必要なもの 火

市営葬儀の料金表

様式	全部使用	一部使用
仏式 B	35,000円	23,000円
仏式 A	70,000円	58,000円
仏式以外	40,000円	28,000円

※上の料金に火葬料金・写真・供物は含みません。
※一部使用とは、霊柩車を使用しない場合です。
※市の祭壇について、規格に基づく以外の追加(水車、家紋等)を希望される場合は取り消します。

告別式の時刻

○飯盛霊園使用の場合
① 9:30~10:30
② 11:00~12:00
③ 12:30~13:30
④ 14:00~15:00
⑤ 15:30~16:30
※①~③まで 当日骨あげ可能

○寝屋川市営斎場使用の場合
① 10:00~11:00
② 11:00~12:00
③ 12:00~13:00
④ 13:00~14:00
⑤ 14:00~15:00
⑥ 15:00~16:00
※①~④まで 当日骨あげ可能

市営葬儀の料金

○使用料 右表

○申し込み

▽月曜日~土曜日(午前中)

市民課・星田出張所・健康管理室

▽土曜日の午後

市役所宿直室(地下1階)か

市役所宿直室

▽日曜日・祝日

市役所宿直室

▽夜間(午後5時以降)

受け付けていません。

(注) 葬儀日時・場所(自宅・集会所など)・喪主(死亡者との続柄)・電話番号・宗派を決めておいてください。

図書館だより

新

着

一般書

〔サルはなぜ群れるのか〕 杉山幸丸 中央公論社
 〔白く濁いた季節〕 アンドレ・ブリック 集英社
 〔南十字星〕 赤川次郎 角川書店



〔珠玉〕 開高 健 文芸春秋
 〔ソ連知識人ペレストロイカを語る〕 小島 敦 読売新聞社
 〔NHK聞き書き庶民が生きた昭和1〕 森崎 和江 日本放送出版協会
 〔新家族〕 富岡多恵子 学芸書林



〔岳史よ、命あるかぎり〕 加東康一 講談社

〔あをいさんのひらめき自家菜園料理〕 中村あをい 自然食通信社
 〔きまぐれ遊歩道〕 星新一 新潮社

〔わたしの子ども時代青春時代〕 灰谷健次郎 社会思想社
 〔性幻想〕 河野貴代美 学陽書房
 〔人質四九五日〕 ベン・ウエアー 朝日新聞社



〔利休破調の悲劇〕 杉本苑子 講談社

〔草小路鷹磨の東方見聞録〕 草薙 渉 集英社
 〔気ままな幸福論〕 木村治美 P H P 研究所
 〔最新パソコンカタログ〕 成美堂出版

児童書

〔ひとりっこのオリイ〕 バーニー・ボス 童話屋
 〔ことわざに学ぶ生き方 西洋編〕 荒井 洌 あすなろ書房

〔ましがい王さま本になる〕 寺村輝夫 理論社



〔かきのみいっぱい〕 日高正子 福武書店
 〔どろんこおそうじ〕 さとうわきこ 福音館書店
 〔みつけたひみつの財宝〕 依田逸夫 ひくまの出版

〔まきばにおつかい〕 コビー・ホル ほるぶ出版



〔イソップのお話から〕 イソップ 西村書店
 〔しっぽが五本〕 山本斐子 くもん出版

〔いく子の町〕 筒井頼子 福音館書店

〔アラスカたんけん記〕 星野道夫 福音館書店

〔生命の歴史〕 ミヒヤエル・ベントン 評論社

〔古代ニッポン大探検〕 三上喜孝 学習研究所

〔フーゴのともだち〕 ヘルマン・メーリス セーラー出版

〔エルはうそ犬ほんとう犬〕 竹田まゆみ P H P 研究所

〔ちぎゅうのしんこぎゅう〕 おちのりこ 農山漁村文化協会



Q 最近、白髪が急に増えました。染毛剤で染めてみたいと思いますが、染毛剤を使うようにしています。染毛剤の使用上の注意点を教えてください。

A 染毛剤には、持続性のある永久染毛剤、数回のシャンプーに耐えられる半永久染毛剤、シャンプーごとにおちる手軽な、一時染毛剤があります。

染毛剤の生産量は、この10年間に倍増したと言われ、利用者が増えています。利用者が増え、つれ、アレルギー性接触皮膚炎・角膜炎、アンモニア臭による刺激、髪のがやがなくなるなどのトラブルも増えています。トラブルを起こした部分は、頭部だけではなく、顔や目、そして手や腕にまで及ぶものもあります。

毛を染めるということは、化学反応を利用して、染めるものですから、特に化学物質による強い刺激を伴う

①染める前に使用説明書を必ず読みましょう。

②パッチテストは、そのつど行いましょう。慣れているからと油断は禁物です。

③パーマをかけた後は、少なくとも一週間、染毛と次の染毛までの間は1か月はあけるようにしましょう。

④染毛剤が、目に入らないよう注意し、付けたまま入浴するのはやめましょう。

⑤体調が悪いとき、顔や頭に傷のあるとき、妊娠中や生理中などのときは、染毛は避けましょう。かぶれなどの異常があったときは専門医の診療を受けましょう。

⑥アンモニア臭を軽くするために、染毛をする場所の換気に気をつけましょう。

⑦美容院を利用するときには、体質や髪質をよく知っている店を選びましょう。

(注)パッチテスト：皮膚アレルギー反応を調べる試験。

消費者相談

染毛剤の

使用は慎重に！

①染める前に使用説明書を必ず読みましょう。

②パッチテストは、そのつど行いましょう。慣れているからと油断は禁物です。

③パーマをかけた後は、少なくとも一週間、染毛と次の染毛までの間は1か月はあけるようにしましょう。

④染毛剤が、目に入らないよう注意し、付けたまま入浴するのはやめましょう。

⑤体調が悪いとき、顔や頭に傷のあるとき、妊娠中や生理中などのときは、染毛は避けましょう。かぶれなどの異常があったときは専門医の診療を受けましょう。

⑥アンモニア臭を軽くするために、染毛をする場所の換気に気をつけましょう。

⑦美容院を利用するときには、体質や髪質をよく知っている店を選びましょう。

(注)パッチテスト：皮膚アレルギー反応を調べる試験。

催し

ハイキング 和泉山脈の高原

5月20日(日)、J R河内磐船駅前、午前8時集合。雨天の場合、5月27日(日)に順延。行き先は南海紀見峠から越が滝分岐・岩湧山頂。参加費は1世帯二百円。交通費は各自負担。弁当・雨具は各自持参。主催は交野ハイキング同好会。申し込みは集合場所。問い合わせは成田さん(☎91・4013)

歩こう(家族向き) 新緑の甲山 森林公園へ

5月26日(土)、J R河内磐船駅前、午前8時30分集合。雨天の場合は5月27日(日)に順延。行き先は奥池から神呪寺・甲山山頂・宝塚森林公園。対象は市民。参加費1世帯二百円。交通費は各自負担。弁当・雨具は各自持参。主催は交野歩こう会。申し込みは集合場所。問い合わせは成田さん(☎91・4013)

ハイキング(一般向き) 北山の核心部を歩く

6月10日(日)、京阪交野市駅

前に午前8時10分集合(雨天中止)。行程は12キ。行き先は直谷から魚谷峠・狼峠。解散は午後4時30分京阪出町柳。参加費は二百円。交通費は各自負担。主催は交野山歩会。申し込み・問い合わせは吉原さん(☎92・3928午前中か夜7時~9時)

ハイキング(高年者向き) 神谷から学文路

6月16日(土)、J R河内磐船駅前、午前8時集合(雨天中止)。行程は10キ。行き先は神谷から学文路(京大阪の道)。解散は午後4時新今宮。参加費は二百円。交通費は各自負担。主催は交野野歩会。申し込み・問い合わせは吉原さん(☎92・3928午前中か夜7時~9時)

水彩展

6月8日(金)~14日(木)、交野

水彩画会作品発表展。
6月15日(金)~22日(金)、日現会北河内支部水彩展。
いづれも、体育文化センターロビー。主催は交野水彩画会。問い合わせは高木さん(☎91・6585)

第12回市長杯 卓球大会

6月10日(日)、午前9時30分、体育文化センター。内容は一般・ジュニア男女の個人戦(トーナメント方式ゼッケン必要)。対象は市内在住の勤。参加費は一般六百円(連盟会員三百円)。ジュニア二百円。主催は交野市卓球連盟。申し込みは6月1日(金)午後5時までに体育文化センター。問い合わせは井戸さん(☎92・6627)

新緑を描こう 水彩写生会

5月23日(水)、午前9時30分~午後2時、市民スポーツレクリエーションセンター。内容は水彩画写生。対象は成人

市民。初心者歓迎。参加費は三百円。主催は交野水彩画会。問い合わせは高木さん(☎91・6585)

寄席と話し方

5月19日(土)、午後2時~4時、郡津公民館。内容はスピーチ大会・講演・落語(桂 小福さん)。指導は話力開発研究センター所長仲西正幸さん。対象は市民。定員は30人。参加費は五百円。主催は郡津話し方サロン。申し込み・問い合わせは直接会場か上床さん(☎91・9055)

児童文学 読書会

5月28日(月)・9月14日(金)・11月22日(木)・1月28日(日)の午前10時~正午、京都信用金庫交野支店2階。内容はふくろ小路1番地・おたばり探偵団などの児童文学読書会。指導は児童文学者間崎ルリ子さん。参加費は1か年千五百円。主催は交野子ども文庫連絡会。申し込み・問い合わせは直接

警察官募集

平成2年度第1回大阪府警察官の募集をしています。

- ◇受付期間 6月7日(木)まで
- ◇試験日 6月17日(日)
- ◇受験資格 昭和37年4月2日から47年4月1日生れの大学・高校を卒業した男子と38年4月2日から48年4月1日生れで、来春大学・短大・高専卒業見込みの男子
(婦人警察官採用試験は9月実施予定)
- ◇定員 90人

○問い合わせ 大阪府警察本部警務課採用係
(〒540大阪市中央区大手前3丁目1-16
☎06・943・1234内線2536)

第15回市長杯 わんぱく相撲大会

6月3日(日)、午前9時~、武道館前相撲場(雨天決行)。内容は団体・個人戦でトーナメント方式。対象は小学生男女・中学生男子。参加費は無料(昼食各自持参)。回しは準備します。主催は交野市相撲連盟。申し込み・問い合わせは5月26日(土)午後5時までに体育文化センター

“まんだ”39号が発刊

北河内とその周辺の地域文化誌「まんだ」39号が発刊されました。
問い合わせは まんだ編集部
(☎92・1019)

原稿募集

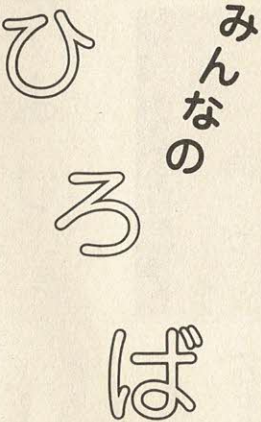
“ひろば”はみなさんのページです。心あたたまる話や地域の話題・写真・イラストなどをお寄せください。

○送り先
交野市役所
広聴広報課
(〒576 交野市
私部1丁目1
-1)

ストーリー テリング

5月28日(月)・9月14日(金)・

11月22日(木)・1月28日(日)の午後1時~3時、京都信用金庫交野支店2階。内容は子どもたちにおはなしの楽しさを語る研修会。指導は児童文学者間崎ルリ子さん。参加費は無料。主催は交野子ども文庫連絡会。申し込み・問い合わせは直接会場か木曾さん(☎92・1433夜6時~9時)



在宅老人への

福祉サービス

ホーム明星

5月24日(木)・6月4日(月)・6月13日(水)の9時30分～午後3時30分、軽費老人ホーム明

星(送迎あり)。内容は映画・カラオケ・入浴・囲碁など。対象は市内在住の老人(60歳以上)。定員は60人。利用料は千円(昼食代含む)。申し込みは電話で開催日の2日前までに軽費老人ホーム明星(☎91・2029)。

定員は10人。入会金は千円。会費は1か月二千円。申し込みは向井さん(☎91・3188)か中さん(☎91・1936)。

きもの

着付教室

毎月第1・2・3火曜日、午前9時30分～正午と午後7時～9時、武道館。内容は着付の初歩から資格取得まで。対象は高校生以上の女性。指導は和装技術研究会山下千鶴子さん。定員は20人。入会金は千円。会費は1か月二千円。申し込み・問い合わせは直接会場か山下さん(☎91・1768)・瀬川さん(☎91・7972)。

大極拳教室 英会話教室 地区婦人団体連絡協議会

大極拳教室

毎月第1・3月曜日、午後7時30分～9時、倉治公民館。指導は松田日佐子さん。会費は1か月千円。

英会話教室

毎月第1・3水曜日、午前10時～正午、倉治区老人センター。指導は伊葉かおるさん。会費は1か月二千円。

善意

銀行

交野市社会福祉協議会の善意銀行に次のみなさんから預託していただきました。
★星田の田中仙太郎さんから一万円
★森の一市民から九千円
★交野市地区婦人団体連絡協議会から五万円
★私部婦人会から一万円

SSK杯大阪

東北地区C級

春季大会

4月15日(日)、交野リトルリーグが、SSK杯大阪東北地区C級(4・5年生)春季大会決勝大会で優勝しました。

募集

フレッシュ

アツプ体操

◇毎週火・金曜日、午前10時～11時30分、交野会館。指導は長谷山栄子さん。入会金は三千円。会費は1か月三千円。

◇毎週金曜日、午後2時～3時30分、私市山手自治会館。指導は長尾美智子さん。入会金は二千円。会費は1か月二千円。

◇毎週水曜日、午後7時30分～9時、第一児童センター。指導は清水啓子さん。会費は1か月千五百円。

いづれも、内容は簡単なジャズ体操。対象は女性。申し込みは直接会場。問い合わせは清水さん(☎92・8272)。

交野俳句会

6月定例会

6月3日(日)午後1時～4時30分、体育文化センター。内

交野 リトルリーグ

容は出句・選句・披講など。対象は市民。入会金千円。会費は6か月三千円。申し込み・問い合わせは直接会場か池見さん(☎91・0169)。

交野ジュニア バドミントンクラブ

毎週火・木・土・日曜日、火と木は午後5時～8時・土は午後2時～5時・(日)は午前中、東倉治グラウンド。対象は小学1年生から5年生。会費は1か月1～3年生二千円・4と5年生四千円。申し込みは直接会場か岡野さん(☎93・2696)。

瑞松 舞踊研究会

毎月第1金曜日、昼の部午後1時～4時30分と夜の部午後5時～9時・第3金曜日午後5時～9時、武道館。内容は日舞と新舞踊。対象は市民。指導は瑞松流瑞松司朗さん。

訂正

4月号、作品の短歌一般で「森隆二」を「原隆二」さんに、大会結果の市民マラソン大会小学生の部男子で優勝した、熊代真和君のタイムを「11分47秒」に訂正します。

母子家庭のための無料講習会

大阪府母子寡婦福祉連合会(社会福祉法人)では、母子家庭や寡婦の自立促進のために無料講習会を開きます。

◇簿記3級

- ・とき 毎週木曜日午後1時～4時
- ・期間 6月14日～11月15日
- ・定員 30人(先着順)

◇ワープロ

- ・とき 毎週火曜日または金曜日(全14回)
Aコース：午前9時～正午
Bコース：午後1時～4時
- ・期間 6月12日～9月21日
- ・定員 各24人(抽選)

◇くらしの講座

- ・とき 毎月第3土曜日午後1時～4時
- ・テーマ 育児や母親の健康管理等について

◇その他

調理師・簿記2級・和裁・編み物・コース等各種相談

会場・申し込み・問い合わせ

大阪府母子福祉センター 清香会館
〒540大阪市中央区谷町5-4-13 ☎06・762・9498
9995

相 談 室

(無 料)

★相談室は市民みなさんのもの
 のです。なやむよりもまず相
 談しましょう。

○市役所：TEL 92-0121(代)

○法律相談

▶5月24日(木)、▶6月7日(木)、
 いずれも午後1時～3時、福祉セ
 ンター、定員8人(当日受付)。担当
 は弁護士。問い合わせは広聴広報課

○土地・建物相談

▶6月19日(火)、午後1時～4時、
 福祉センター。担当は不動産鑑定士
 問い合わせは広聴広報課

○行政相談

▶5月19日(土)・星田出張所、▶6
 月13日(水)・福祉センター、▶6月
 16日(土)・藤が尾会館、いずれも午
 後1時～4時。担当は行政相談委員
 問い合わせは広聴広報課

○登記相談

▶6月13日(水)、午後1時～4時、
 福祉センター。担当は司法書士と土
 地家屋調査士。問い合わせは広聴広
 報課

○人権相談

▶5月17日(木)・午後1時～4時、

星田市民センター。担当は人権擁護
 委員。問い合わせは市民課

○消費者相談

▶毎週火曜日・午前10時～午後4時
 ▶毎週金曜日・午後1時～4時、い
 ずれも市役所1階産業生活課。担当
 は消費生活コンサルタント。問い合
 わせは産業生活課

○交通事故相談

▶6月12日(火)、午前10時～午後3
 時、福祉センター。担当は交通事
 故相談員。問い合わせは交通防災課

○園芸相談

▶5月24日(木)、午後1時～4時、
 市役所緑地公園課。担当は緑地公園
 課職員。問い合わせは緑地公園課

○結婚相談

▶毎月第2・4水曜日、いずれも午
 後1時～4時、福祉センター。担当
 は民生・児童委員。問い合わせは社
 会福祉協議会

○心配ごと相談

▶毎週水曜日、午後2時～4時、福
 祉センター。担当は民生・児童委員
 問い合わせは社会福祉協議会

○児童相談

▶毎週木曜日、午前10時～正午、福
 祉センター。担当は大阪府中央児童
 相談員。問い合わせは福祉事務所

○障害者福祉相談

▶毎週火曜日、午後1時～4時、福
 祉センター。担当は交野市身体障
 害者福祉相談員。問い合わせは福祉事
 務所

○母子福祉相談

▶毎日(土曜日の午後と休日は除く)
 午前9時～正午・午後1時～5時、
 福祉センター。担当は大阪府母子相
 談員。問い合わせは福祉事務所

(注)事前に電話連絡が必要。

○教育相談

▶毎日(祝日のみ除く)、午前10時～
 午後5時、教育センター(長宝寺小
 学校内)。担当は教育相談員。問い
 合わせは教育センター ☎92-86
 27

○でんわ育児相談

▶毎週水曜日・あまだのみや幼稚園
 ☎92-1351 ▶毎週木曜日・あ
 さひ幼稚園☎92-0206、▶毎週
 金曜日・くらやま幼稚園☎92-84
 33。いずれも午後1時～3時(祝
 日の場合は除く)。担当は各幼稚園
 の園長補佐・主任保母。問い合わせ
 は各幼稚園

○でんわ健康相談

▶毎日(土曜日の午後と休日は除く)
 午前9時～午後5時、保健センター。
 担当は保健婦・栄養士。問い合わせ
 は健康管理室 ☎91-8124

○40歳以上の健康相談

▶毎週水曜日、午前10時～11時30分
 ▶毎週金曜日、午後1時30分～3時
 いずれも保健センター。担当は保健
 婦・栄養士。問い合わせは健康管理室

夜間・休日診療

診療科目は内科・小児科

○夜間救急センター

▶毎日、午後10時～午前0時30分。
 北河内夜間救急センター(寝屋川市
 豊野町15-10・寝屋川市役所北側)
 問い合わせは同救急センター ☎21-
 3003

○土曜休日夜間急病センター

▶毎週土・日曜日・祝日、午後6時
 ～9時。交野病院内急患用診療室。
 問い合わせは同急病センター ☎93-
 1520

○休日診療

▶毎週日曜日・祝日、午前10時～正
 午、保健センター。問い合わせは健
 康管理室 ☎91-8124

粗大・不燃物ごみ

○決められた日に決められた場所へ!
 午前9時までに出してください。

○一般ごみの収集日と重なる地域は
 集積場を分けて出してください。

収 集 日

	と き	と ころ
5月	23日(水)	星田、南星台、星田北
	24日(木)	星田山手、私市山手
	25日(金)	青山、向井田
6月	1日(金)	寺、寺南野、傍示、森北、森南
	6日(水)	倉治、東倉治、神宮寺
	7日(木)	天野が原町
	8日(金)	梅が枝、妙見東
	13日(水)	幾野、郡津、松塚
	14日(木)	私市
	15日(金)	藤が尾
	20日(水)	私部、私部西、私部南
	21日(木)	妙見坂
	22日(金)	青山、向井田

♪ こんにちは ♪



相馬 俊介 さん (長男)

平成元年10月22日生

おじいちゃん、おばあちゃんの愛
 情を一身にうけて元気に育ってい
 る俊介、おもいやりのある子に育
 ってほしい!私部1丁目(母康子)

寺地区の東のはずれ、住
 吉神社から始まる「かいが
 けの道」、河内大和への交
 通路であり、伊勢参宮、大
 峯の霊場へ人々を急がせた
 道でもあります。
 曲がりくねった道に、ひ
 つそりと立たずむ柳谷や愛
 宕山、二月堂などの伏拝は、
 先人たちの祈りの場であっ
 たのでしよう。
 急ぐ足を止め耳を傾けれ
 ば、当時の行き交う人達の
 ざわめきや足音が聞こえて
 きそうにもなります。
 今も歴史が息づいている
 この道、ひっそりとした山
 村の風情を色濃くとどめる
 傍示の里まで来れば、大和
 の国はもうすぐです。

かいがけの道

表 紙