

交野は、古くから多くの  
人々に愛されてきました。  
私たちは、このまちの良  
さをいかしつつ、さらによ  
りよい交野を求めて、こ  
こに市民憲章を定めます。

和

(自然と・文化と・人と)

平成2年6月10日 通巻324号 毎月10日発行 編集と発行・交野市役所総務部



## 石仏の道



### 目次

- 2～4 ふるさと交野を歩く  
“石仏の道～”
- 5～9 各課からのお知らせ
- 10～11 スナップ

- 12～13 レポーターだより
- 14～16 健康は自分で管理
- 17 図書室だより・消費者相談
- 18～19 みんなの広場
- 20 相談室・夜間休日診療・ごみ  
こんにちは・表紙文

# ふるさと交野を歩く

シリーズ② 石仏の道

## 神宮寺から 交野山頂を経て源氏の滝へ

今回は、「この付近こそ交野誕生の地ではないか」と言われている神宮寺縄文時代住居遺跡から、交野の峰、交野山を経て源氏の滝までを広報レポーターの清水美衣さんに歩いてもらいました。

### 山法師(延暦寺の僧徒)が 歩いた石仏の道

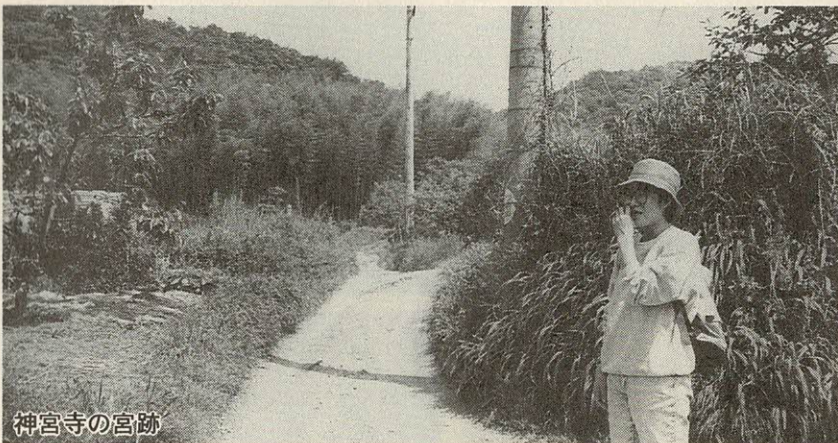
神宮寺の村の古い家々の路地を抜けると、神宮寺縄文時代住居遺跡の史標がある。

ここが、今回の「石仏の道」の出発点である。畑の中の「あぜ道」とも言える道を、少しく行くと今竹におおわれた「神宮寺」の宮跡がある。この寺が鎌倉時代、交野山の山頂に移って「岩倉開元寺(いわくらかいげんじ)」と名を変える。

宮跡の竹林横の道を進むと、そこはすっかり「山ん中」である。木々が茂り、太陽の光も青葉にさえぎられ、ヒンヤリとしている。その中に、第一の石仏がある。二重光背のおおらかな素描の弥勒菩薩(みろくぼさつ)で、東面して交野山を見守っておいでになる。石仏の頭の上が、ちょうど屋根になっており、彫った人の心優しい思いが伝わってくるようだ。

第二の石仏は、そこから二つ目の池の右を上がった大きな岩に、道とは反対側におられる。半円の光背の中の弥勒三尊(みださんぞろ)

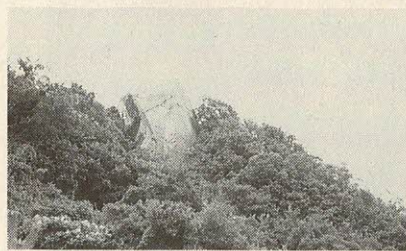
線刻の弥勒菩薩(第一の石仏)



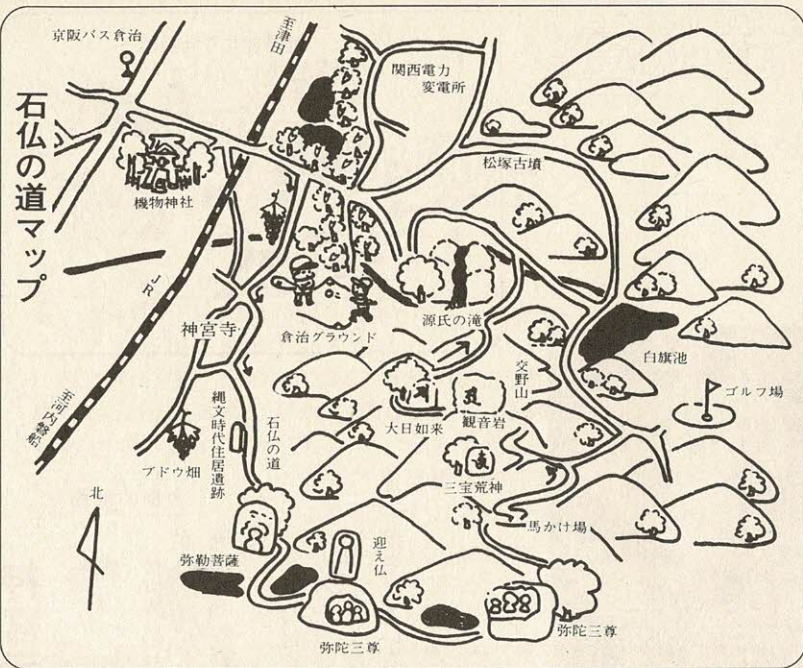
神宮寺の宮跡



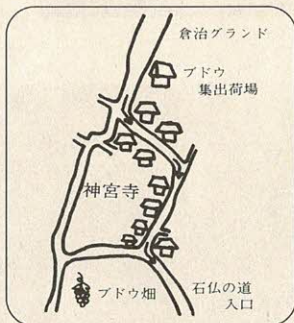
石仏の道への入口



◀▲観音岩



第二の石仏



ん)である。  
 弥陀の西側に「文明十一年(一四七九)己亥二月日道満敬白」と彫られ、左横にキリク(阿弥陀如来)の梵字(ぼんじ)が彫られている。室町時代の作である。最近まで、横の沢に添った道から頭上に弥陀三尊を拝みながら山を上がっていったそうである。  
 この弥陀三尊から道を隔てた反対側に、右上的お顔をケガされた厚肉彫りのお地藏さまがおいでになる。このお地藏さまの北側の谷を鳩(はと)が谷と呼んでいるが、墓が谷が鳩が谷と変わったものらしい。昔、この谷から骨壺(こつぽ)が出たと聞いた。「ここは中世の墓地で、このお地藏さまは迎え仏さまだろ」と奥野平次さん(郷土史家)が著

書「ふるさと交野を歩く―山の巻―」の中で言っておられる。  
 三つ目の池の右に、不安定に傾いた大岩に刻まれた弥陀三尊がおられる。第三の石仏である。この石仏の年代は不明だが、木に若芽が出るころ、午後の太陽が若葉をとおして石仏の顔に映えてとても美しい。  
 第三の石仏を過ぎたあたりから、道は山道から階段道に変わる。長い階段を上がっていくと見晴らしの良い場所がある。この辺りが「馬かけ場」である。かつては、ここも寺の施設の一部があった。  
 さらに階段は続く、少しきつくなった足に頑張れと言いつきながら行くと、北から南に広がった谷と交わる。この辺りが仁王門跡で、左右の岩の群れが外法岩である。

## 巨石に残る

### 大梵字(ぼんじ)

往時、村人たちは二十八の堂塔を参拝しては成仏を願ったと聞いている。  
 交野山の頂上へは、この外法岩のある屋根に登ることになる。  
 大きな岩肌へはばりつきながら登っていくと、山頂である。岩の上に登って、交野を見

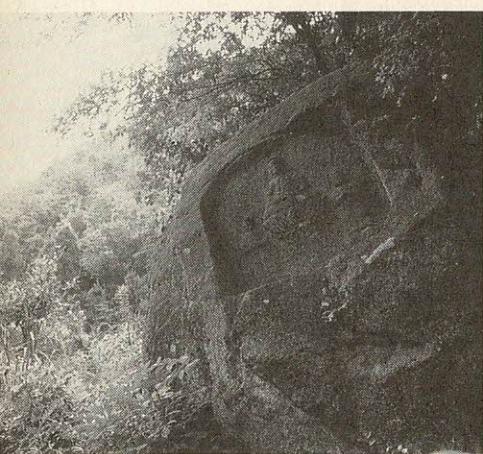
下ろす、「あゝ気持ちがいい」の一言。前方には大阪湾が、そして見晴らしが良ければ淡路島までが見え、右を見ると京都タワーや八幡が見える。すごいスケールの大パノラマ。ピュンピュン吹いてくる風の、なんと気持ちの良いことか。しばし時間を忘れてのんびり。岩のまわりに目をやると、戦国の時代に「矢」として使った「矢竹」と呼ばれる細い竹がそここに生えていた。  
 ふと自分の乗っている大岩に目をやると、ものすごい「落書き」。昔は信仰の対象となっていた岩が、淋しそう、今にも泣き出しそうな感じに見えた。本当に遺憾である。  
 交野山の頂には梵字を彫った岩が三つある。観音岩(山頂の大岩)の「卍」(サ)を中央に、南に三宝荒神(さんぼうこうじん)の「卍」(ウン)、北に大日如来の「卍」(ア)が彫られている。

南の三宝荒神とは、仏法僧の荒神である。荒神は、不浄を嫌うため、家の中では最も清浄とされる「かまど」の中に常時おられるといい、台所の神さまにされている。  
 さて、休憩も終わり、源氏の滝へ向かう。桜の木々の横をずっと下ると舗装された道に出る。この道を下って、橋の手前を沢に沿って左折すると道は再び山道になる。ザアザアと音をたてる沢に沿って、細い岩だらけの道をそろそろ下っていく、「源氏の滝」に到着である。

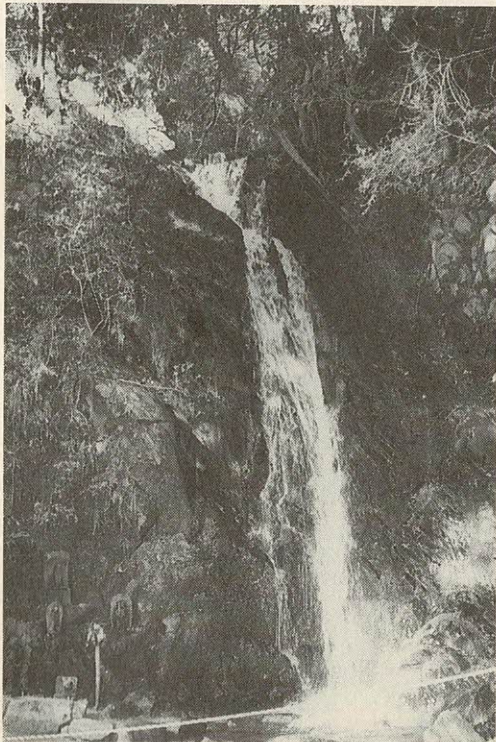
源氏の滝、高さ一七・五メートルで、この付近では最大のものである。白く飛び散る水しぶきが光に反射して、本当に涼しげである。この滝に向かって左に不動明王が祭っており、不動明王の梵字が彫られている。  
 交野山の仏さまたちは、あらゆる所で私たちを見守ってくださっているような気がした。山を歩いている時には、体全体を何かで包まれているような、そんな気さえする。

不思議な山である。

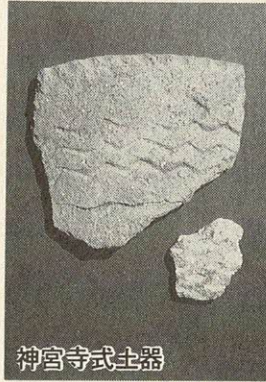
第三の石仏



# ふるさと交野を歩く (石仏の道)



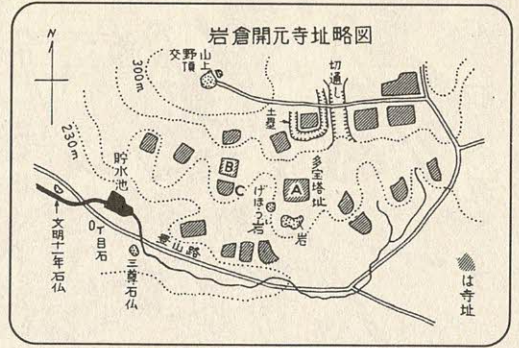
源氏の滝



神宮寺式土器



岩倉開元寺跡



## 神宮寺遺跡と

### 開元寺

神宮寺の村の中を通って、交野山へ登る一本の山道がある。この何の変哲もない小道の周辺が、交野で最も長い歴史を秘めた所である。

この付近に、人が最初に住み着いたのは、今から一万三千年ぐらいい前のことで、石槍(しやり)などによる狩猟生活をしていただけと推測されている。

それから約四千年の後(約九千年前)、この地から最初の土器が生まれた。土器に木や貝を押しつけて模様を付けた押型文土器を中心とする尖底土器(せんていどき)縄文時代草創(そうそう)期の土器で底部の形が円すい形にとがっている土器)の出現である。この土器の出土により、神宮寺遺跡は全国にその名を知られることになった。

数度にわたる発掘調査の結果、神宮寺の縄文遺跡の範囲は、この小道と南側の谷から流れる小川との間、標高七十メートル前後の付近と推定され、約八千年前のころまで、この地に縄文人が住んでいたことが推定されている。

奈良時代になると、交野での最古の寺「開元寺」が建てられる。この寺がいつまで建っていたかは不明だが、鎌倉時代になり交野山の山頂付近に「岩倉開元寺」が建てられてから、衰退していったと考えられている。

〔開元寺秘話〕(交野町史から)

「去る昭和二十九年一月関電杖方変電所社員奥野平次氏より、神宮寺に珍しい石が出たと聞き、それを見すると、天平時代寺院の礎石であったのに驚いた。しかし、その時この礎石が何寺に属するものかはまだ分からなかった。その後同年五月奈良興福寺でも記録を調査しているうちに、興福寺官務牒(だ)なる記録中から交野地方寺院の名を見出し、それは皆天平時代の創立なることを知った。すなわち尊延寺・百濟寺(中宮)・明尾寺(藤阪)・開元寺(倉治)・徳泉寺(寺村)・津田寺(津田)の六カ寺である。……ここで初めて私は前記神宮寺から出た礎石を開元寺に結びつけることができたのである。……」

## 炎上!

### 岩倉開元寺

交野山頂で栄えた岩倉開元寺も、安土桃山時代、織田信長によって焼き払われたと倉治村に言い伝えられている。

信長は、石山本願寺(今の大阪城の位置にあった)を攻めるために、先ず河内を平定して石山の援護者を取り除いておこうと、天正三年(一五七五年)四月京都を出て、最初に津田城を焼き払い、順次南へ進んで河内の諸城を残らず破壊しつくした。

この時、津田城に次いで彼の目に映ったのは、この山上に僧兵の立てこもる岩倉開元寺であっただろう。

信長はこれより四年前、当寺の本山である天台宗延暦寺を焼き払ったので、その末寺になる当寺は、その時の逃亡者や、信長を恨むものが潜んでいたと思われる。したがって、当山の動向は、その後の信長にとって必ず有利でないとせられ、焼き払われたのであろう。この点について、出土遺物から推定しても、ほぼこの時期に寺が火災に遭っていることが確認されている。

今では、この寺院の跡は影も形もなくなっているが、山頂に続く小道の石仏だけが当時の栄華の跡を物語っているようである。

### 〔お願い〕

山の歴史をさぐり、小鳥のさえずりを求め、草生す山道にお越しになるみなさんに「自然をこわさない・山にゴミを残さない・火を出さない・里の生活をみださない」の気持ちでご利用いただけたら幸いです。

# 私たちの川や海をきれいに!

ごみがたまっている、イトミミズやボウフラがわいている。底の砂が黒っぽい……「あなたの近くにこんな川はありませんか？」

私たちの住む街の川や海の汚れの約8割は、家庭等の台所や風呂などから排出される生活排水といわれています。私たちのちょっとした心づかい

## 食用油の場合



でこの生活排水の汚れをかなり減らすことができます。

- 食用油100mlを流しに流したとすると、魚が住める水質にするためには、約21,000ℓ(21,000,000ml)の水がいります。なんと、流した油の21万倍の水がいることになります。
- 食用油は、出来るだけ使いきったうえ、紙などでふきとり、流しに流さないようにしましょう。

## 「枚方警察署特別相談所」を開設

- とき 6月22日(金) 10:00~16:30
  - ところ 市役所1階市民相談室
  - 相談内容
    - ◆少年非行問題 ◆暴走族問題
    - ◆暴力団問題
    - ◆その他警察に関する問題での困りごと、心配ごと等……
- この日は、刑事、防犯、交通等のベテラン署員が相談にお答えします。
- 問い合わせ 枚方警察署総務課相談係
  - ☎ (45) 1 2 3 4 内線 2 2 9

## お母さん教室・家庭教育学級

人間形成に最も重要な幼児期の乳幼児をお持ちのお母さんを対象とした「お母さん教室」と、3歳~5歳児をお持ちのお母さんを対象とした「家庭教育学級」を下表の内容で開催します。

当日は、保育もいたしますので、お子さん連れでご参加ください。

### お母さん教室・家庭教育学級(前期)の日程 (敬称略)

とき	ところ	講演テーマ	講師
6月28日(木) 10:00~12:00	福祉センター	子供とのふれあい	前あまだのみや幼児園長 切畑 琴枝
7月25日(水) 10:00~12:00	福祉センター	幼児期の心の発達	四条畷保健所室長 稲福 重夫
8月下旬の 予定	福祉センター	歯と健康	大阪府環境保健部保健 予防課歯科保健係長 今西 秀明
8月28日(火) 13:30~15:30	福祉センター	親子で折紙(折紙のり、はさみは各自持参)	国際折紙研究所 桃谷 澄子
9月4日(火) 10:00~12:00	星田コミュニティセンター	共に育ちあうために	モンテッソーリ幼児クラブ治療教師 立野由美子

○問い合わせ 幼児対策室

## 6月は就職差別撤廃月間です

# しない させない 就職差別

## 公正な採用選考を

みなさんは、就職する際に「こんなことが仕事をする上でなぜ必要なのか、仕事と何の関係があるのか」と疑問に思いながら面接やアンケート用紙、作文等で

- お父さんの仕事は何ですか。どこにお勤めですか。
- お父さんはどこの大学を出られたのですか。
- お父さんの収入はどれくらいですか。家は持家ですか。
- 家の宗教は何ですか。どの政党を応援していますか。どの政教を応援していますか。
- 能力や適性とは関係のない事柄を聞かれたり、記入を求められたことはありませんか。

就職するのに、本籍、親の職業や学歴、資産や生活の状況、思想、支持政党などと言ったことが一体どんな関係があるのでしょうか。「公正な採用選考」とは、応募者の能力や適性が求人する職種に合

## 人権

本人の適性や能力と何ら関係のないことが、選考基準として用いられそれによって採否を決定されるとしたら、これは「不公正な採用選考」であり、基本的な人権を侵害していると言わざるを得ません。

大阪府では、六月を「就職差別撤廃月間」と定め、就職差別に関する相談のための特

### 就職差別110番

☎(06)946・1910  
期間 6月18日(月)~29日(金)  
※ただし、土曜日・日曜日  
は除く。  
時間 午前9時15分~午後8時

設電話を開設するなど、就職差別解消のため、幅広い府民運動を展開しています。

### 6月19日(火)

### 学卒求人説明会

### 枚方公共職業安定所

三年三月新規学校卒業予定者の採用予定企業を対象として枚方公共職業安定所主催による求人説明会・啓発講座を開きます。

- とき 6月19日(火) 午後2時~4時30分
- ところ 北河内府民センター1階大会議室
- 問い合わせ 枚方公共職業安定所(☎41・3363)

## 33店舗を表彰

### 衛生管理の優秀店

五月十六日(水)、四条畷保健所で開かれた総会で、平成元年度に食品衛生管理が優秀であったと認められた市内三十三店舗が表彰されました。表彰を受けた店舗には左図のマークが掲げられています。



大阪府四条畷保健所  
管内食品衛生推進委員会

お知らせ

# 市長選挙

## — 立候補予定者説明会 —

7月17日(火)

選挙管理委員会は、任期満了に伴う市長選挙の日程について、「八月二十六日告示、九月二日投票」とすることを決めました。

委員会事務局

投票日

9月2日(日) 午前7時～午後6時

開票

9月2日(日)午後7時30分～福祉センター3階大ホール

問い合わせ

選挙管理委員会事務局(☎92・0121代内線141)

立候補受付

8月26日(日) 午前8時30分～午後5時

立候補予定者説明会

7月17日(火) 午後2時 市役所3階大会議室

(午前中) 市役所3階大会議室

# 平成2年国勢調査



## 調査員350人を募集します

十月一日は、全国一斉国勢調査の日です。国勢調査は、赤ちゃんからお年寄りまで、日本に住んでいるすべての人が対象となる大規模な調査です。市では、次の要領で調査に従事していただく調査員を募集します。

- 資格 20歳～65歳の男女
- 実地に調査できる人で調査に熱意のある人
- 徴税などに直接関係のない人

▽選挙関係者でない人  
募集人員 350人

ただし、応募多数の場合は先着順で、同一地区内で多数の応募があった場合は市で選考します。

- 報酬 1調査地区50世帯として約3万9千円程度(世帯数により増減あり)
- 調査期間は10月1日の前後約2週間で、事前説明会および調査票提出日への出席が必要です。
- 申し込み方法 6月18日(月)～29日(金)、氏名、住所、電話番号、生年月日、年齢、職業、世帯主名、国勢調査の調査員経験の有無を履歴書または便



せんじに簡条書にし、顔写真1枚(スナップ写真でも可)を添付のうえ、市役所2階企画室まで直接、本人が持参してください。

○問い合わせ 企画室(☎92・0121代内線231)



選挙

## 外国人留学生の民泊家庭をさがしています

関西外国語大学(枚方市)では、今年9月に来日する外国人留学生の受け入れ家庭をさがしています。

外国人だからといって食事や風呂、トイレに特別の配慮は全くいりません。また、家族に英語が話せる人がいなくても、辞書を片手に十分意志は通じます。

- 期間 9月初旬から12月末までの約4か月間です。
- お礼 月額5万6千円(11月・12月は暖房費6千円増)  
※物価高の折、無理なお願いですが、ご協力をお願いします。

○問い合わせ 関西外国語大学 国際交流課  
(☎51・6751)



## 健康保険、厚生年金保険

### 適用事業所の事業主のみなさん

算定基礎届事務説明会を開催します。算定基礎届は、被保険者のみなさんの保険料や、傷病手当金、厚生年金等を算定する際の計算の基礎となる重要な届書で、毎年8月1日～10日までに提出していただきます。

○とき 7月11日(水) 午後1時30分～4時

○ところ 枚方市民会館 大ホール

○問い合わせ 枚方社会保険事務所(☎46・5011)

# 傍示の里で自然にチャレンジ

## サマースクール

8月8日～10日



### スポーツ教室生再募集

財団法人交野市体育文化協会では、下表教室の受講生を再募集します。近所の人や友達と誘い合って参加してください。

再募集教室（募集人数は各教室若干名です）

教室名	とき	対象	参加費
エアロビクス教室	毎週木曜日 7月5日～ 3年3月28日 13:00～14:30	市内在住者 で18歳～50 歳の男・女	1か月 1,300円
太極拳教室	毎週水曜日 7月4日～ 3年3月27日 14:00～15:30	市内在住者 で20歳以上 の男・女	1か月 1,300円
ジャズ体操教室	毎週水曜日 7月4日～ 3年3月27日 19:00～20:30	市内在住者 で18歳以上 の女性	1か月 1,300円

○問い合わせ 体育文化センター(☎92・7721)

緑あふれる傍示の里でキャンプ生活をしませんか。すばらしい仲間と新しい発見・体験があなたを待っています。  
○とき 8月8日(水)～10日(金) 泊3日  
○ところ 野外活動センター  
○対象 市内在住、在学小学6年生～高校3年生  
○内容 同年代の参加者でグループをつくり、プログラムづくりから準備までグループで話し合い、協力しあってキャンプ生活をします。  
アドバイザーとして、野外活動センターカウンセラーが協力します。

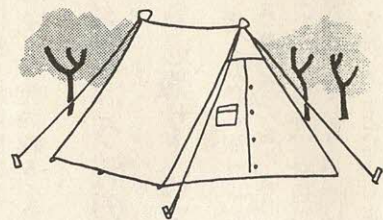
心身に障害をもっている子供たちに、日常生活では経験できない集団生活を体験してもらおうと、「親子キャンプ」

### 心身障害児(者)たちの日帰り親子キャンプ

を企画しました。  
○とき 7月21日(土) 午後4時～8時  
○ところ 野外活動センター(雨天の場合は福祉センター)  
○対象 市内在住の心身障害児(者)  
○内容 模擬店やキャンプファイアなど  
○参加費 夕食代として300円  
○申し込み・問い合わせ 7月10日(火)までに体育文化センター(電話でも申し込みます。☎92・7721)

○定員 男女各15人  
○参加費 二千五百円(食費、材料費、まき代等を含む)  
○申し込み・問い合わせ 6月20日(水)～7月15日(日)の間に、参加費をもって直接体育文化センター(☎92・7721)

## 教育



**非常勤職員募集**  
船舶技術研究所  
(天野が原町3丁目)  
○期間 6月下旬～翌年2月  
○日給 5千円  
○問い合わせ 運輸省船舶技術研究所(☎91・6272)

### 6月は計量強調月間です

毎日のお買い物で、買った商品の量目が正しいかどうか、「品質」や「価格」と同じように注意されていますか？  
大阪府計量検定所(☎72-7801)

### 第7回交野まつり



8月4・5日

### 枚方・交野地区更生保護大会

- とき 7月13日(金) 13:30～
- ところ 枚方市民会館
- 講演 「ふれあいが生きる力となる街に」  
枚方保健所保健福祉推進室長 石神 文子 先生
- 映画 「グッドモーニング」
- 入場 無料
- 主催 枚方・交野地区社会を明るくする運動実施委員会

### 講演会と映画会



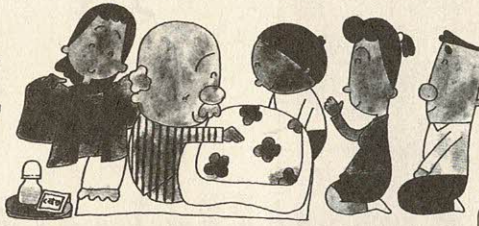
ひとり暮らしやねたきりなどのお年寄りが、住み慣れた家庭や地域社会の中で安心して生活していただけるよう、いろいろなサービスを実施しています。

また、長期、短期の入所など、お年寄りに関する相談もお受けしています。

お近くの民生委員や福祉事務所まで問い合わせください。

# 高齢者サービス

## をすすぐために



〈家庭奉仕員派遣事業費用負担基準〉

利用世帯の階層区分		利用者負担額 (1時間当たり)
A	生活保護法による被保護世帯(単給世帯を含む。)	0円
B	生計中心者が前年所得税非課税の世帯	0円
C	生計中心者の前年所得税課税年額が9,600円以下の世帯	200円
D	生計中心者の前年所得税課税年額が9,601円以上32,400円以下の世帯	350円
E	生計中心者の前年所得税課税年額が32,401円以上42,000円以下の世帯	500円
F	生計中心者の前年所得税課税年額が42,001円以上の世帯	650円

ひとり暮らしの  
お年寄りのための制度

### 家庭奉仕員 (ホームヘルパー)を 派遣します

○ 老人家庭奉仕員派遣事業  
ひとり暮らしのお年寄りが  
病弱等で日常生活を送るのに  
困っておられる場合、家庭奉  
仕員を派遣します。

▽ 内容 買物、洗濯、掃除  
等の身のまわりの世話や相談、  
助言等を行います。

▽ 対象者 おおむね65歳以上  
のひとり暮らし、またはお年  
寄りのみの世帯で日常生活に  
支障をきたしている方

▽ 申し込み 福祉事務所(☎  
92・01221代内線504)

### 月1回の 給食サービス

○ 独居老人給食サービス  
近くに身寄りがいない65歳  
以上の人に対して、月1回給

## 固定資産Q&A ③

### ○ 家屋の固定資産税の額がさがらないのはなぜ?

(問) 家屋は年々古くなっていくのに家屋の固定資産税の額が下がらないのはなぜですか?

(答) 家屋の評価は、評価の対象となった家屋と全く同一のものを評価の時点においてその場所に新築することとした場合に必要とされる建築費(これを「再建築価格」といいます。)に家屋の建築後の経過によって生ずる損耗の状況によって減価率(これを「経年減点補正率」といいます。)を乗じて評価額を求めることとされています。

したがって、評価替えの年度から次の評価替えの年度(評価替えは3年に一度行われます。)までの間の再建築価格の基礎となる建築費の上昇率が経年減点補正率という減価率を上回る場合は評価額が上がることになります。

つまり、家屋は、建築費の上昇が激しい場合には、見かけは古くなってもその価値(価格)が減少せず、かえって上昇することがあるわけです。

しかし、固定資産税においては、評価替えによる評価額が評価替え前の評価額を上回る場合には、現実の税負担を考慮して原則として評価替え前の評価額に据え置くこととされています。このようなことから、古い家屋の固定資産税は必ずしも年々下がるということにはならないわけです。



### いざという時の

#### 緊急通報サービス

○ 独居老人緊急通報サービス  
ひとり暮らしのお年寄りが、  
急病または負傷等、身辺の異常を感じたとき、ワイヤレスボタンを押すことによりあら

る

#### ガス漏れ警報器 設置します

○ ガス漏れ警報器設置事業  
ひとり暮らしの方に、ガス  
漏れ等の事故を防ぐために、

る

### 話し相手に

#### うかがいます

○ 老人友愛訪問事業  
ひとり暮らしや、ねたきり  
のお年寄りの孤独感を解消す  
るため、月1回訪問して、世

を



# ご存知ですか

## すこやかな老後

○ 間話や要望をききます。  
 △ 対象者 ひとり暮らしや、ねたきりのお年寄り  
 ▽ 申し込み 各地区の民生委員または福祉事務所(☎92・0121代内線504)

### 毎日お宅へ

#### 訪問します

○ 愛の一声訪問運動  
 ひとり暮らしのお年寄りが孤独にならないように、お宅へ毎日乳酸菌飲料を持って訪問します。  
 △ 費用 無料  
 ▽ 対象者 65歳以上のひとり暮らしの方  
 ▽ 申し込み 各地区の民生委員

### ねたきりのお年寄りのための制度



#### 医療ヘルパーを派遣します

○ 医療ヘルパー派遣事業  
 在宅ねたきりお年寄りの家庭に医療ヘルパーを派遣して、看護指導や機能回復訓練等の指導をします。  
 ▽ 対象者 在宅のねたきりお年寄り  
 ▽ 申し込み 福祉事務所(☎92・0121代内線504)

#### お留守の間は

#### ご家族にかわって

#### (一時保護)

○ ねたきり老人等短期保護事業

業  
 在宅のねたきり、痴呆(ちほう)性のお年寄りをお世話しているご家庭の方が病氣、出産、介護疲れ、旅行などのため、お世話できなくなった場合、一時的に老人ホームでお世話します。

#### 日常生活用具の

#### 給付と貸付

○ 老人日常生活用具給付事業  
 在宅のねたきりお年寄りに、快適な生活を送っていただくと同時に、ご家族の介護を能率的にしていたくため、日常生活用具を無料で給付、貸与します。  
 ▽ 種類  
 (給付するもの)  
 特殊寝台・マットレス・浴槽・湯沸器・エアーマット・腰掛便器・特殊尿器・火災警報器・自動消火器・入浴担架  
 (貸与するもの)  
 電話

#### 生活を

#### 豊かにするために

#### (入浴サービス)

○ ねたきり老人等入浴サービス事業  
 在宅ねたきりのお年寄りや、身体障害者で居室において入浴が困難な場合、車で送迎して施設で入浴していただきます。(月2回実施)

▽ 利用料 (1回)  
 二千元(所得税課税世帯) 千円(所得税非課税世帯) 無料(生活保護世帯)  
 ▽ 対象者 在宅のねたきりお年寄り、医師が入浴可能と認められた者

▽ 申し込み 福祉事務所(☎92・0121代内線503)

#### 住まいに工夫を(同居の場合)

お年寄りの専用居室、浴室、便所等の増改築、改造を行う場合、必要な資金を貸付します。

(高齢者住宅整備資金貸付)

- 貸付限度額 208万1千円
- 利息 年3%
- 償還期間 10年
- 問い合わせ 福祉事務所

▽ 対象者 65歳以上のねたきりお年寄りの方で、所得税非課税世帯である場合  
 ▽ 申し込み 福祉事務所(☎92・0121代内線503)



### 第29回かんぽ作文コンクール作品募集

#### ○ 応募資格

小学校5年・6年生及び中学校1・2・3年生(海外日本人学校等在学者を含む)

#### ○ テーマ(次のA・B・Cから選んでください。)

- A 簡易保険・郵便年金に関係あるもの
- B 助け合いのころに関するもの
- C 日ごろ考えていること、思っていること、感動したことなど

#### ○ 原稿枚数等

- ・ 作品の形式は、和文に限ります。
- ・ 小学生は、400字詰め原稿用紙3枚程度
- ・ 中学生は、400字詰め原稿用紙4枚程度

#### ○ 応募締切日 6月30日(土)

#### ○ 応募先・問い合わせ

最寄りの郵便局  
 (☎93・3292交野郵便局)



◀▶ **タイお国の踊りにうっとり**  
 5月1日、私市の希望の家でタイ舞踊鑑賞の夕べが開かれました。タイ国のワンバリーピッチャット女史(国立芸術大学教員)が伝統の踊りを披露、鑑賞に集まった人たちは踊りにうっとり見とれていました。



◀ **大きな木になあれ**  
 4月29日、緑の日、府民の森に集まった165人がヒノキ、ヤマザクラ、クスギなど650本を植樹しました。クリーンパトロール隊員や親子連れは、降り出した雨にも負けず木の苗を真心こめて植えていきました。

▼ **どろぼうにご用心**

4月22日、府警本部による防犯展と防犯教室が開かれました。どろぼうの侵入手口で一番多いのは「ガラス破り」。婦警さんが実際にどろぼうにふんし、ねらわれやすい家などの説明に集まった人たちは熱心に聴き入っていました。



▼ **やっと20歳を迎えました**

4月22日、交野市バレーボール協会(池田幸一会長)20周年記念式が行われました。第1部は式典、特別功労者の表彰など、また第2部では、ママさんによる余興などがあり、楽しいひとときを過ごしました。





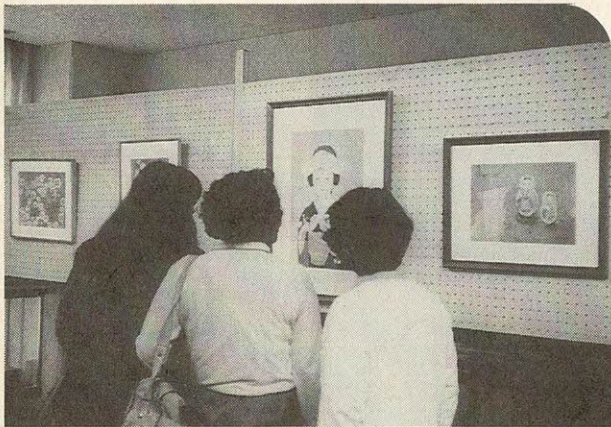
▲大好きなお母さん ありがとう!

5月13日、母の日に高岡幼稚園でも母と子のつどいが開かれました。年長組は園庭で、年中、年少組は保育室で、お母さんと一緒にフォークダンスやゲームなどを楽しみました。



▲格調高い文化と武道のつどい

剛柔流空手道、誠志館交野道場(師範 上殿幹雄さん)開設20周年記念武道祭が武道館で東京はじめ各遠来の来賓を招待して盛大に開かれました。



◀力作に感動

5月8日から13日まで、「花博によせて」と題して、パステル画フレンドハウス展が体育文化センターで開かれました。この作品展には20人が35点を出品、キャンソン紙にパステル72色をうまく使いこなしての力作に、鑑賞に訪れる人たちに感動を与えました。



▲愉快的な会話で生活楽しく

5月15日、家庭教育学級友の会の講座が始まりました。体育文化センターに21世紀話し方サロンの会会長仲西正幸さんを招いて「日常生活を楽しくする話し方」の講義、また会話のエチケット、自己紹介の実習などがありました。



◀一生懸命の演奏に感動  
4月22日、交野市音楽団定期演奏会が市民スポーツレクリエーションセンターで開かれました。この定期演奏会は今年で14回目、当日、あいにくの雨にもかかわらず多くの人。一生懸命な姿に、盛んに拍手を送っていました。

市の人口

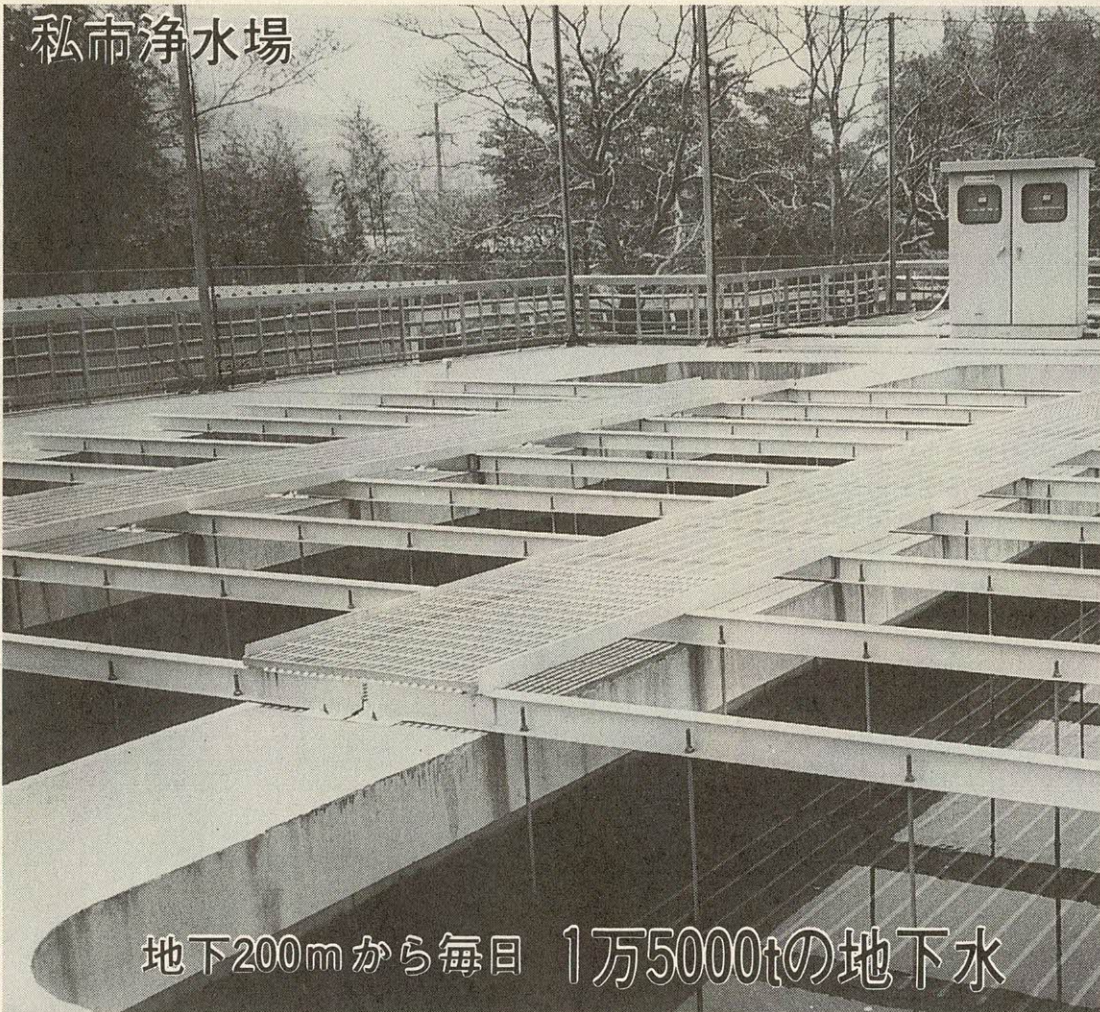
5月末日現在		月の動き	
人口	66,393人	出生	51人
男	32,919人	死亡	30人
女	33,474人	転入	255人
世帯数	20,320	転出	269人

5月の火災と救急

	火災出動	救急出動
5月	3件	107件
2年累計	11件	542件
元年同期	4件	466件

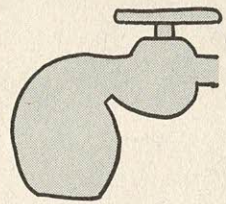
5月の交通事故

	発生	死亡	けが
5月	23件	0人	23人
2年累計	93件	3人	103人
元年同期	92件	0人	114人



私市浄水場

地下200mから毎日 1万5000tの地下水



も大切に使用したい

じょうず

レポーター 馬場奈於美

公認上下水道工事店一覧表

業者名	住所	電話
(株)奥角工業所	倉治6-26-15	91-2331
加賀ポンプ店	倉治6-3-1	(有)91-2456
北口商会	星田3-35-14	91-1200
(有)北崎工業所	私市7-19-15	91-2073
共栄設備工業(株)	私部3-18-6	91-2478
交南設備(株)	私部3-18-3	91-5431
(株)小西水道工業所	私市5-1-4	91-5053
(株)戸田設備工業所	幾野3-17-6	92-0326
(株)平田設備工業所	星田4-33-3	91-7219
星野設備工業所	神宮寺2-9-34	91-4773
私部水道設備	私部6-38-28	91-2747
(株)森長工業	倉治5-1-43	92-7030
安藤設備(株)	天野が原町4-13-8	91-4718
若林設備工業(株)	倉治3-24-8	91-4553
森本水道工業(株)	倉治2-1-12	91-1796
池田工業(株)	星田3-25-2	91-7676
		91-3615

交野市公認上下水道工事業協同組合  
交野市私市2-40-7 TEL 92-5446

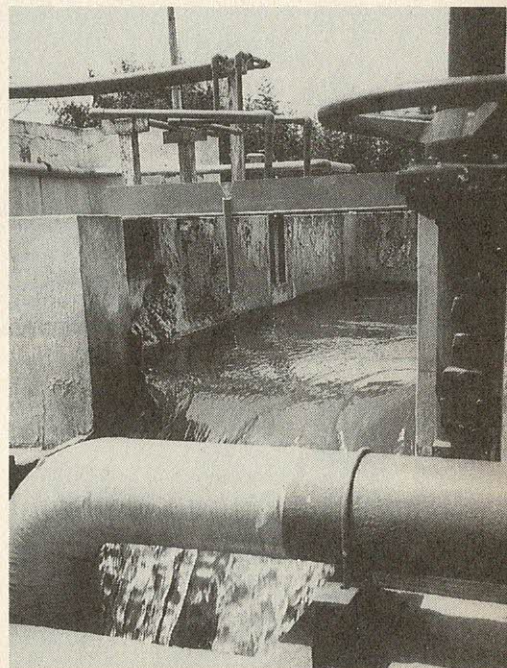
水道の水はつくられています。毎日使う暮らしの水を、交野ではどのように維持しているのでしょうか。交野市水道局私市浄水場を訪ねました。交野の水源は地下二百メートルに達する深井戸で、市内に十本掘られています。ここから日に一万五千トンの地下水が上がってきます。

この地下水が私市浄水場で浄化、滅菌されて飲み水となるわけですが、これでは必要量を賄えません。不足分の三割ほどは大阪府の村野浄水場から購入、それをきれいにした地下水と混ぜ、各家庭に送られてくるのです。

水の使用量は年々増えていきます。交野は今までに水に困ったことはありません。が、大きな川もなく、地下水に頼る外ありません。これからも水の安全を保つために取水施設の監視、水質試験の頻度を上げていくので、「安心して飲んでください」と関係者は言っています。

水道の修理は公認業者に

メーターから内側は、個人の負担で修理をしなければなりません。市では毎日修理当番の公認業者(上表)を指定しています。修理が必要なときは水道局に問い合わせると、当番業者を紹介してもらえます。





根気のいる作業です

# 心の花

## アートフラワー

レポーター 山際佐代子

四月二十三日(月)から五月十六日(水)まで、体育文化センター一階ロビーに染花フランクワーズの主催でブーケ(花束)の作品が展示されていました。そこで染花を指導されている前川英子さんに、魅力あふれる染花作りの秘訣を聞くため教室に伺うことにしました。教室はコミュニケーションの場、自分を慰めてくれる草花を作る場として、自然の草花を愛している人たちが集ま

っていました。花の種類によって異なる生地選びから型づくり、染色・造形という工程ですが、一つ一つをイメージし、心をいれて根気のいる作業です。決して自然の草花の模倣ではなく特徴を生かして、それを強調するように自分なりに表現していくそうです。展示してあるブーケは一つの作品であっても、よく見ると個々の花々がそれぞれに主役に見えてきます。

何よりも、前川さん自身自然に接して草花に関心を持っておられます。よく観察してスケッチをし、本物の花を分解して型紙を作る研究をしていると、作品を見る目も自然の草花への接し方も変わってくるということでした。

### あさひ幼稚園

## 地域の子供たちとの交流

レポーター 中川 佳子



こいのぼりの歌を元気いっぱい合唱しました

明るく、元気に健やかにのびのびと育ってほしいーそんな願いをこめて五月七日(月)交野市立あさひ幼稚園(西向典子園長)で、地域の子供たちを招待して「子供の日の集い」が開かれました。参加者全員が園庭に集まって友達の自己紹介をしたあと、「こいのぼり」の歌を元気いっぱい大声で合唱しました。ポールの上では、園児らによる手作りのこいのぼりが元氣よく泳いでいます。三、四、五歳児による各クラスの交流会も開かれています。

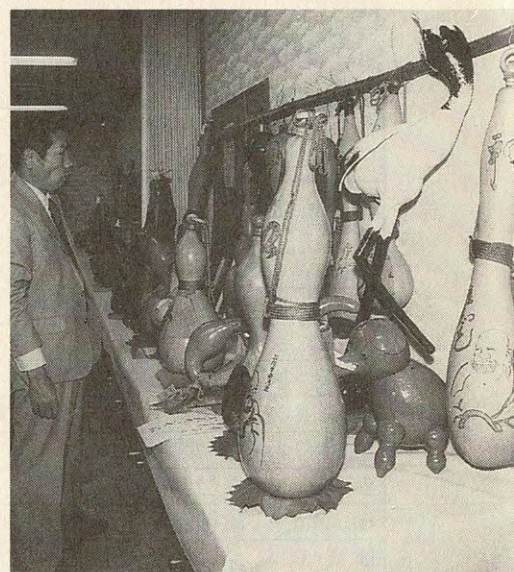
が手分けをして作りあげたもので、各自の手形を切り取ってうろこの模様にしたリ、ローラーにインクをつけてころがしたのなど、カラフルで立派な四匹のこいのぼりです。プログラムは「元気にヨイイドン」でスタートし、「かざぐるま取り」、「紅白大玉ころがし」と進みます。大玉ころがしでは、なかなか思うようには転らず、「早く早くがんばれ!」とお母さんも立ち上がって力いっぱい応援するなど、ほほえましい光景があちこちで見られました。この後、新聞紙で折りあげたかぶとをかぶり、かしわもちを味わいながら楽しいひとときを過ごしました。あさひ幼稚園では、地域の人々とのふれあいを大切にして、このほかにもお年寄りや園児の交流会も開かれています。

### ひょうたん

## たんから

### 世界平和

レポーター 小川 美恵子



ひょうたんは1口2肌3姿

ほのひょうたんもあり、会場につめかけた人たちが熱心に観賞しました。ひょうたんを見るには一口二肌三姿で、皮が厚くて口があり肌に傷がなくて形が整っているのが良いのだそうです。

作るときのコツは

○種が良いこと(純粋な種)

○土壌が良いこと

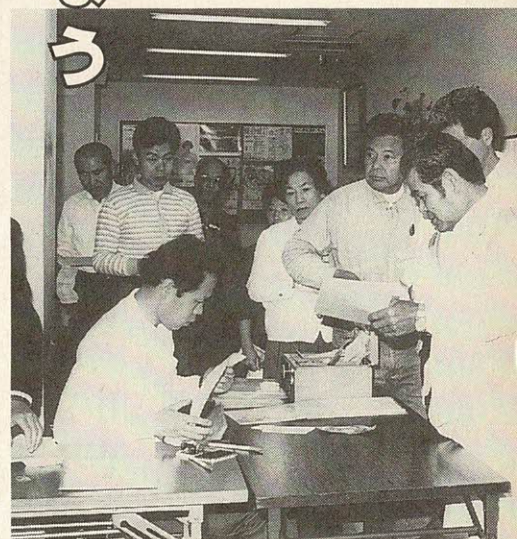
地球上で最初に栽培された植物をご存じでしょうか。それが何と「ひょうたん」だそうです。古くは酒器や食器として使われたことから「ひさご」とも言われましたが今日ではほとんど観賞用に栽培されています。

四月二十二日(日)、大阪文化工芸愛瓢会(会員五十人)の展示会があり、この道二十五年の会長 新谷光仙さんをはじめ有志の方々の丹精こめたひょうたんや書画、写真等が展示されました。中には日本一長い二・二八

会長の新谷さんは今年八十三歳ですが、世界六十二か国を歴訪し、ひょうたんを通して平和のために貢献されています。今年は花博山のエリアにも出展、八月六日の広島の慰霊祭の日にも三十点ほど出展されます。

健康は自分で管理

近くの病院・医院で  
市民健診を受けましょう



好評です市民健診 (5月22日 保健センター)

市民健診を現在市内の各病院、医院において実施しています。

年に一回は必ず市民健診を受けましょう。

○とき 3年2月末日まで

○ところ 下表医療機関

○内容 問診、身体計測・

聴打診・血圧測定・検尿・血

液検査・心電図検査

○対象 40歳以上の市民

○検査結果 受診医療機関で

説明

○費用 六百円

○申し込み 直接医療機関へ

各種検診取り扱い医療機関

病院・医院名	市民健診	肺がん検診	大腸検診	乳がん検診	住 所	電 話	病院・医院名	市民健診	肺がん検診	大腸検診	乳がん検診	住 所	電 話
交野病院	○	○	○	○	私部2-11-38	91-0331	中尾医院	○	○	○		郡津5-19-20	93-2002
星田南病院	○	○	○		藤が尾3-5-1	91-3500	中村医院	○	○	○		倉治6-17-19	91-1012
明石クリニック				○	星田8-1-9	92-7137	西井診療所	○		○		星田7-65-6	92-4510
尼子医院	○	○	○		私市8-14-3	91-2050	西井医院	○	○	○		星田1-23-20	91-2213
池田医院	○	○			松塚43-1	91-7200	野村医院	○	○	○		倉治3-50-1	91-6100
大景医院	○	○	○		妙見坂3-16-1	92-0467	松吉医院	○	○	○		天野が原町2-29-3	92-7700
岡本診療所	○	○	○	○	森北1-23-10	91-2922	三宅医院	○		○	○	倉治7-46-1	93-0108
尾崎クリニック	○	○	○		幾野4-16-35	92-0113	安井診療所	○	○	○		松塚27-1	93-1333
小菓医院	○	○	○		星田5-10-5	91-2006	山添医院	○				私部1-16-13	91-1025
後藤医院	○	○	○		藤が尾4-3-15	92-9500	渡辺内科クリニック	○	○	○		星田北3-34-6	92-0010
飾森診療所				○	倉治3-2-3	91-5513	鈴木産婦人科					郡津5-34-3	91-6152
高田医院	○	○	○		松塚12-20	91-0631	はと産婦人科				子宮がん検診	藤が尾4-3-16	91-4103
塚原医院	○	○	○		森南2-1-13	91-1275	藤原産婦人科					梅が枝44-3	92-0341

(注)医療機関により実施期間・費用等が異なりますので、受診される人は直接医療機関へ申し込んでください。

図1 おやつ回数とカリオスタット(3歳児)

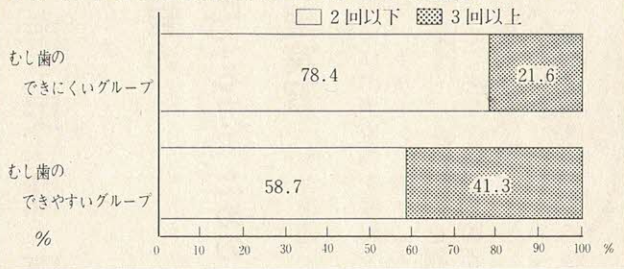
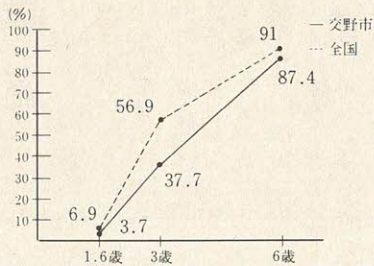


図2 むし歯のり患率の推移



一生自分の歯で食べよう

むし歯とおやつ

幼児の白い歯を守るために、市では一歳六か月・二歳・三歳・四歳児を対象に歯科健診をして、むし歯の予防と早期発見に努めています。

本市の幼児は三歳までは全国平均値よりむし歯のり患率が低いのですが、小学校入学前になると八七%以上の幼児にむし歯がみられます。(図2)

健への意識が高まっています。それでも子供にむし歯ができるのは、甘い飲食物を一日に何回も長時間食べ続けているからなのです。

A市の幼児のおやつ回数と、カリオスタット(むし歯予防検査)の関係を図1に示しました。カリオスタットでむし歯のできやすいグループとできにくいグループに分けると、これだけの差があるのです。

幼児は自分で健康管理することはできません。おやつ回数と時間、遊びながら食べない、食べたらずぐに口をすすいだりお茶を飲むことを決め、習慣化することがむし歯予防では大切です。

風邪をひかないように気を付けてあげると同じように、むし歯予防についてもお母さんだけでなく、周囲の大人もむやみに菓子を与えないなど、気を配る必要があるのではないのでしょうか。

また成長期の幼児にとって、おやつは大切な栄養源です。食事でも足りない分を補うような内容を考えてあげたいですね。(健康管理室)



日本脳炎の予防接種

3歳から就学前の幼児

三歳以上小学校入学前の幼児を対象に、日本脳炎予防接種を下表の日程でします。

最寄りの会場で受けてください。

て受ける年に一、二週間の間隔で二回、翌年に一回の注射を受け、その後は三年ごとぐらいい一回受けてください。

接種を受けるときの問診票は各会場に用意しますので、必要事項を記入し、印鑑を押して受付に渡してください。

この予防接種は個人通知をしません。

日本脳炎ワクチンは効きめがすぐれていて、副作用の少ないものですが、まれに発熱や痛みがあります。

子供の健康状態のよいときに受けさせましょう。

接種の方法は、生れて初め

三歳以上小学校入学前の幼児

○対象 三歳以上小学校入

犬・猫引き取ります

犬

○とき 毎週火・木曜日  
9:30~17:00

○ところ 四条畷保健所  
☎78-1021

猫

○とき 毎週火・木曜日  
9:30~11:30

○ところ 北河内府民センター  
☎44-1331

○料金 一人一回につき三百円(接種時に集めます)

ただし、生活保護世帯および市民税非課税世帯は無料で、受付で申し出てくだ

さい。

○持ち物 印鑑、筆記用具(幼児の体温は自宅で計ってきてください)

○申し込み 直接最寄りの会場

日本脳炎予防接種日程表

会場	1回目	2回目
倉治公民館	6月13日(水)	6月20日(水)
妙見坂松下集会所	6月14日(木)	6月21日(木)
星田市民センター	6月15日(金)	6月22日(金)
保健センター	6月18日(月)	6月25日(月)

○受付時間 13:45~15:00

(注) 時間に遅れると接種が受けられません。

# 市民健康講座

## 腎臓の

### 気になる方のための

#### 調理実習

腎臓は体の老廃物を尿にする以外、ホルモンの働きにより血圧およびカルシウムを調節するところで、他の内臓器との関係も密接です。腎臓を悪化させないために、調理を通して食事について勉



高血圧の方のための調理実習(5月22日 福祉センター)

強しませんか。

○とき 7月3日(火)・10日(火) 午後1時30分～4時

○ところ 福祉センター

○対象 腎臓が気になり、食事を作りたい市民

○講師 健康管理室栄養士

○定員 30人(電話予約可)

○費用 無料

○申し込み 健康管理室

野菜たっぷりのポリウームある料理に、それぞれのうまみがでて塩分を控えてもおいしくいただきました。

## 保健所だより

問い合わせは四条畷保健所

☎78・1021

乳幼児の相談・健診には母子健康手帳を持ってきてください。

○実施場所(四)ー四条畷保健所(保)ー保健センター(福)ー福祉センター

一般健康相談(四)

○毎週火曜日 9:30～10:30  
胸部レントゲン検査 風しん抗体検査 血液検査  
(診断書は金曜日の午前に交付)

食事栄養相談(四)

○予約制  
高血圧や糖尿病などの食事療法

精神衛生相談(四)

○予約制  
精神障害とアルコール中毒

療育相談(四)

○6月19日(火) 13:00  
先天性股関節脱臼の早期発見 大腿四頭筋拘縮症など

3か月児検診(保)

○7月10日(火) 13:00～14:00  
対象は2年2月生まれの乳児

2歳児歯科健診フッソ塗布(四)

○7月12日(木) 13:00～14:30  
予約は11日まで 費用330円 対象は昭和63年5月・6月生まれの幼児

母乳育児教室(保)

○6月20日(水) 予約制

## 高齢者

### 皮膚の

#### トラブルとケア

年とともに皮膚も一緒に老化しています。皮膚の弾性線維組織が変性や萎縮を起こし、ある部分では紙のように皮膚が薄くなつて

たり、シワや色素が増えてきます。また、皮脂の分泌が低下して皮膚が乾燥し、細菌やアレルギーの元になる物質が侵入しやすくなり、皮膚のトラブルが増えてくるのも事実です。

## 貧血教室

例えば、皮膚掻痒症(ひふそう)のように、慢性湿疹、帯状疱疹、薬疹などです。皮膚のトラブルでいやな思いをしないために、みなさんも皮膚について勉強してみませんか。

血液を作る色素が何らかの事情により少なくなった状態が貧血です。貧血が原因になって、体のいろいろな場所でもトラブルを引き起こす訳です。しかし、この貧血は食生活の工夫によって、かなり改善することが出来ます。

## 1歳6か月児健診

- とき 6月19日(火) 13:00～14:00
- ところ 保健センター
- 対象 昭和63年11月生まれの幼児

- とき 7月11日(水) 午後1時30分～3時
- ところ 保健センター
- テーマ 高齢者皮膚のトラブルとケア
- 講師 枚方市医師会交野支部会員 高石皮膚科 高石喜次さん
- 定員 先着30人(予約制)
- 費用 無料
- 申し込み 健康管理室

- とき・ところ 午後1時30分～4時
- 対象 貧血の人・貧血気味の人
- 定員 30人(電話予約可)
- 費用 無料
- 申し込み 健康管理室

## 貧血教室

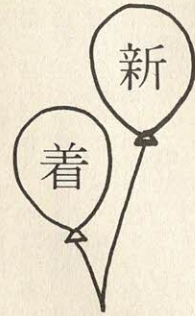
とき	内容	ところ
7月5日(木)	開講式 講義「貧血について」 枚方市医師会交野支部会員 大景医院 大景 取 さん ○グループワーク	保健センター
7月12日(木)	講義「貧血を防ぐ食生活」浦島栄養士 実際に調理し試食します。	福祉センター

▽調理実習を通じて自宅研修と、月に1度調理実習グループワーク

10月下旬	血液検査・閉講式・記念講演	保健センター
-------	---------------	--------



# 図書室だより



## 児童書

〔めいわくな客〕 野村昇司  
ぬぶん児童図書出版  
〔ビルマの砂〕 幅 房子 理  
論社



〔ふうちゃんとおげはちよう〕  
いまきみち 福音館書店  
〔十四才の夏〕 大谷美和子  
汐文社  
〔だあれもいない?〕 あまん  
きみこ 講談社  
〔チヨコレートとバナナの国  
で〕 カーリン・ギユンデイツ  
シュ さ・え・ら書房  
〔先生になりたい男の子〕 ふ  
みづきあや ひさかたチャイ  
ルド  
〔げんきになるくすり〕 国松  
俊英 P.H.P.研究所  
〔江戸のあかり〕 塚本学  
岩波書店



〔ちよっとまって!〕 アニタ・  
ハーバー 評論社  
〔飛行機は世界を変えた〕 大  
谷内一夫 岩波書店  
〔ちくたくてくはみつこのぶ  
ただ〕 与田準一 童心社  
〔トラップ一家物語〕 ハンス・  
ヴィルヘルム 平和のアトリ  
エ  
〔なにをしているかわかる?〕  
ユネスコ・アジア文化センタ  
ー 朝日新聞社



## 一般書

〔魔女と呼ばれて〕 フェイ・  
ウエルドン 集英社  
〔吉本ばななど倭万智〕 古橋  
信孝 筑摩書房  
〔コシヒカリを創った男〕 粉  
川 宏 新潮社  
〔バースの日記〕 ランディ・  
バース 集英社  
〔40歳の中国〕 読売新聞社  
〔偶然の家族〕 落合恵子 中  
央公論社



〔東京25時〕 阿刀田 高文  
芸春秋  
〔のと恋路号「殺意の旅」〕 西  
村京太郎 中央公論社  
〔さようなら少年〕 アレクサ  
ンドル・ジャルダン 新潮社  
〔日本経済が「まずく時」〕 佐  
藤公久 P.H.P.研究所  
〔近鉄特急アーバンライナー  
殺人旅行〕 斎藤 栄 勁文社  
〔逆襲〕 富岡多恵子 講談社  
〔飛躍の主役「たちとの対話」  
堺屋太一 実業之日本社  
〔ネコババのいる町で〕 滝沢  
美恵子 文芸春秋



〔病いの戦後史〕 向井承子  
筑摩書房  
〔赤いコーリヤン〕 ヤー・デ  
イン 集英社  
〔子供の気持がわかる本〕 齋  
藤茂太 ガイア  
〔愛される理由〕 二谷友里恵  
朝日新聞社  
〔海外帰国生〕 渡部 淳 太  
郎次郎社  
〔アマゾン発・熱帯林破壊報  
告〕 稲葉一郎 朝日新聞社  
〔テレビ仕掛人たちの興亡〕  
田原総一郎 講談社  
〔「結婚」の憂鬱〕 諸井 薫  
中央公論社  
〔楽しいおかず屋さん〕 中島  
良典 海竜社



### Q

二年前に中学生の娘が少女雑誌にのっていた広告をみて、千円のパンダントを通信販売で購入しました。

その後、通信販売のためカタログが季節ごとに送られてくるようになりました。最近のカタログに気に入った、ヘッドホンステレオがありました。代金を前払いで送るように指示されました。代金二万円を会社に送り、到着後十日以内に商品を送ると記載されていましたが、二か月たっても商品が送られてきません。会社に問い合わせたが、「現在、電話は使われていません」と電話局の案内テープ音がするだけで、業者と連絡が着きません。どうしたらいいでしょうか。

## 消費者相談

### 前払い式の通信販売は慎重に

つかむことはできません。このような場合、業者が営業をしているのか、どうかの確認が難しく、「商品を早く送るように」とか「代金を返すように」と業者に催促することもできず、残念ながら消費者は泣き寝入り強いられることになりま

### 助言

通信販売は、家にいながら商品やサービスを選び購入することができます。もちろん、東京や北海道といった遠方の業者からも商品を買うことができます。上手に利用すれば、とても楽しい買物方法といえます。しかし、本相

談のように、代金が前払いの場合は、業者を慎重に選ばなければ、申し込んだ商品が届かなかつたり、届く前に業者が倒産するなどのトラブルも多いようです。また、遠方の業者との間でトラブルが発生すると、交渉するのはなかなか容易ではありません。

こたえ 業者に電話をかけてみました。業者は、業者と連絡をとることができません。

業者の所在地近くの消費者センターに問い合わせてみましたが、業者の消息を

前払い式の通信販売の利用はできるだけさけた方がよいでしょう。

# 催し案内



## ハイキング

### 帝釈山系丹生山へ

6月17日(日)、JR河内磐船駅前(午前8時集合。雨天の場合は6月24日(日)。行程は12km)。行き先は兵庫県帝釈山方面。参加費は1世帯二百円。弁当・雨具は各自持参。交通費は各自負担。主催は交野ハイキング同好会。申し込みは直接集合場所。問い合わせは岩花さん(☎92・7227)

## 歩こう会

### 奈良町の史跡めぐり

6月23日(土)、JR河内磐船駅前(午前9時集合。雨天の場合は6月24日(日)。行程は10km)。行き先は開化天皇陵・元興寺・十輪寺。参加費は1世帯二百円。弁当・雨具は各自持参。交通費は各自負担。主催は交野歩こう会。申し込みは直接集合場所。問い合わせは成田さん(☎91・4013)

## ハイキング(高年者向き)

### 津田山から長命寺

7月1日(日)、京阪交野駅前

に午前8時10分集合。行程は12km。行き先は近江八幡・津田山・長命寺山・長命寺。解散は午後4時JR京都駅。参加費は二百円。交通費は各自負担。主催は交野歩会。申し込み・問い合わせは吉原さん(☎92・3928夜7時~9時)

## ハイキング(一般向き)

### 比良縦走

7月7日(土)、京阪交野駅前(午前8時集合。雨天の場合は7月8日(日)。行程は11km)。行き先は北比良峠・北小松。解散は午後5時JR京都駅。参加費は二百円。交通費は各自負担。主催は交野山歩会。申し込み・問い合わせは吉原さん(☎92・3928夜7時~9時)

## 水彩画写生会

### (山田池公園)

6月21日(木)、京阪枚方市駅北出口側京阪バス「長尾・藤阪ハイツ」行バス停前に午前9時20分集合。雨天の場合は6月28日(木)に順延。内容は写生会。対象は成人市民。初心

者歓迎。参加費は三百円。主催は交野水彩画会。問い合わせは高木さん(☎91・6585)

## 交野俳句会

### 7月例会

7月1日(日)、午後1時~5時30分、体育文化センター。内容は出句・選句・披講・講評。対象は市民。入会金は千円。会費は6か月三千円。申し込み・問い合わせは直接会場か池見さん(☎91・0169)

## 文化教室

### 和紙はり絵

7月6日~8月3日までの金曜日(5回)、午前9時30分~正午、星田市民センター。内容は季節の和紙はり絵。対象は市民。指導は舂原美代子さん。定員は20人。参加費は二千円。材料費は1作品約六百円。主催は星田市民センター管理運営委員会。申し込みは6月25日~30日までに星田市民センター。問い合わせは星田市民センター(☎91・2031星田出張所)

## ゆかた着装 無料講習会

7月4日(木)、午前9時30分~正午、武道館。内容はゆかたと半巾帯の着装。対象は市民。指導は(社)全日本きものコンサルタント協会田辺光江さん。定員は20人。主催は装道きもの交野教室。申し込み・問い合わせは直接会場か田辺さん(☎93・1531)

## 在宅老人への

### 福祉サービス

### ホーム明星

6月21日(木)・7月2日(月)・11日(水)、午前9時30分~午後3時30分、軽費老人ホーム明星(送迎あり)。内容は映画・カラオケ・入浴・囲碁など。対象は市内在住の老人(60歳以上)。定員は60人。利用料は千円(昼食代含む)。申し込みは電話で開催日の2日前までに軽費老人ホーム明星(☎91・2029)

## 記念ミニ

### コンサート

6月28日(木)、午前10時15分~正午、体育文化センター。内容はなつかしい曲などのミニコンサート。対象は市民。定員は100人。入場は無料。主催はコール・ディレッタント。申し込みは直接会場。問

## 第13回交野が原賞 詩作品募集

児童・生徒の詩を対象とした『交野が原賞』の作品を募集しています。

作品内容 自由で一人3編以内、未発表の自作に限ります。作品は返却しません。(原稿用紙の末尾に学校名・学年・氏名・住所を記入)

対象 小学・中学・高校生

締め切り 7月20日(金)

応募先 〒576 交野市私部2-29-1

体育文化センター内社会教育課 『交野が原賞』作品係

☎92・7721

主催 交野詩話会

い合わせは上田さん(☎92・1678)か安富さん(☎93・1380)

## 水墨画 作品展

6月24日(日)~7月1日(日)、体育文化センター1階ロビー。内容は作品発表展。主催は交野会。問い合わせは松本さん(☎91・1264)

## 洋画

### 交野展

7月8日(日)正午~15日(日)午後4時まで、体育文化センター1階ロビー。油絵・水彩・パステル画等を展示。主催は交野洋画同好会。問い合わせは中原さん(☎91・9171)

## こちらおもしろ

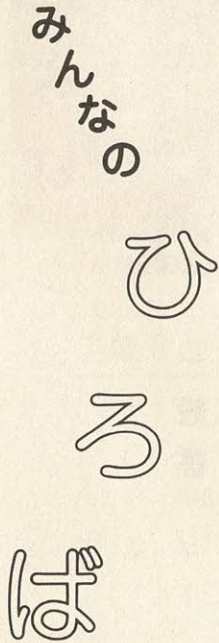
### 音楽探検隊

7月15日(日)、午後2時開場、市民スポーツレクリエーションセンター。内容は幼児から大人まで楽しめるクラシックコンサート。京都フィルハーモニー室内合奏団。主催は交野おやこ劇場。定員は300人。入会金は百円。会費は1か月七百円。申し込み・問い合わせは交野おやこ劇場(☎93・4960)

## 定期演奏会

### 交野市女声合唱団

7月1日(日)、午後1時~3時30分、市民スポーツレクリエーションセンター。内容は組曲・ミュージカルなど。定員は800人。参加費は三百円。主催は交野市女声合唱団。申し込み・問い合わせは正田さん(☎92・6931)



# 会員募集



## 交野市女声合唱団

毎週金曜日、午後6時～8時30分、体育文化センター。楽しい曲や組曲などの練習。対象は女性。指導は高野享さん。ピアノは平井幸枝さん。人数は10人。入会金は二千元。会費は1か月二千元。申し込み・問い合わせは直接会場か正田さん（☎92・6931）

## 枚方フロイデ合唱団

毎週火曜日（7月17日から）、午後6時30分～8時30分、枚方

方市民会館小ホール。対象は高校生以上。指導は高須礼子さん・中川保子さん・楠敏也さん。人数250人。入会金は五百円。会費は1か月二千元（学生千五百円）。申し込みは直接会場。問い合わせは森川さん（☎91・2666）

## しめ野短歌会

毎月第2火曜日、午後1時～4時30分、体育文化センター。内容は出詠・講評。初心者歓迎。指導はNHK学園短歌指導アラギ派選者山村公治さん。入会金は千円。会費は1か月千円（当日費五百円）。申し込み・問い合わせは町田さん（☎92・3328）

## 中国語講座

毎月第2・4日曜日、午後

7時～8時30分、福祉センター。内容は初級中国語を楽しむ。対象は市民。指導は田中宏さん。人数は30人（先着順）。会費は1か月二千元。申し込み・問い合わせは島谷さん（☎91・2580）

## 美フレッシュ体操

毎週金曜日、午後10時～11時と毎週月曜日、午後1時～2時（第3休み）、いずれも藤が尾会館。内容はストレッチによる肩こりなどの緩和体操。対象は市内在住の婦人。指導は大西奈々美さん。人数は10人。入会金は三千元。会費は1か月二千元。申し込みは直接会場。問い合わせは大西さん（☎93・3667）

## 第11回市長杯争奪

### ジュニアテニス大会

5月6日、私部公園テニスコート、軟式ダブルス（中学）  
 ◇男子の部 ①後藤高治（星田）・田辺伸治（星田）②池田伸吾（私部南）・徳岡好祐（私部）  
 ◇女子の部 ①山田真由美（妙見東）・和田幸恵（星田）②菅野香里（南星台）・丸山香代子（南星台）

## 第20回市民

### テニス大会

（硬式の部ダブルス）  
 4月15日、私部公園テニスコート。  
 ◇一般男子の部 ①長崎左近（妙見坂・平井 彰（私部）②安永幸弘（倉治）・大蔵健治（私部）  
 ◇女子の部 ①白井憲子（私部）・赤木登代子（星田山手）  
 ②長崎通子（妙見坂）・武智加枝子（青山）  
 4月22日、私部公園テニスコート。  
 ◇ジュニア男子 ①石堂輝樹（青山）・山田智一（私部南）②池田伸吾（私部南）・徳岡好祐（私部）

◇ジュニア女子 ①八重尾聡子（藤が尾）・中島由美子（藤が尾）②宮里幸子（私市）・大橋澄子（天野が原町）  
 ◇一般男子 ①石井恒雄（私部南）・西雅之（星田）②飯塚裕之（幾野）・渡部龍也（妙見坂）  
 ◇一般女子 ①西紀久子（幾野）・今井富子（郡津）②山本ミサ子（藤が尾）・長谷川玉枝（星田山手）

## 作品

### 短歌

しめ野短歌会

庭隅の低き木叢の明るみて日向水木の淡き黄の花

鳴き声にさそはれあふぐ花かげのみつすふ鳥は花びら落とす

彼岸会の人往来す清水寺舞台は工事のテントにかくる

疎水には百年の歴史あり桜木も花匂ふたび歳重ね行く

亡き母の眼（まなこ）にありし悲しみを見過ごしてきて背負ふ十字架

〇一般

夜は明けてかたの路をさめる春の陽（ひ）に匂いの満ちて人は行きかふ

窓ごしの柿の葉青し下草も青々として雨にぬれいる

俳句

〇交野俳句会

足うらに花びらつけて寺の猫

新緑や吉野の杉の丸太干し

少年の足すんなりと松の芯

鯨見の狼煙場跡や藪椿

金色の針ほどに飛機春夕焼

なごやかに食卓囲み木の芽和へ

稜線の一刷毛雲や花みずき

揚雲雀休耕田に声降らす

病葉や落人のごと坂くだる

橋うらの水のかぎろひ燕来る

## 廃油（食用油）回収

廃油（食用油）は飼料などに再利用します

- ☆回収日 6月16日（土）
- ☆時間 午前9時30分～10時30分
- ☆場所 市役所（北側）他各回収場所
- ☆主催 交野市消費生活問題研究会  
使い捨て時代を考える会  
駅前住宅自治会  
私市山手自治会
- ☆問い合わせ 藤本さん（☎91-5374）

## 大会結果

①優勝 ②準優勝 ③二位 （敬称略）

## 第12回市長杯

### ソフトボール大会

4月29日・30日、私部公園グラウンド、学童の部。  
 ◇男子の部 ①天野が原オゾンズ②妙見坂イーグルス  
 ◇女子の部 ①星田山手ベアーズ②旭フラッシュヤーズ

## 第7回交野オープン

### 卓球大会

4月22日体育文化センター  
 ◇一般男子の部 ①神崎一生（私部）

# 相談室

(無料)

## ○法律相談

▶6月21日(木)、▶7月5日(木)、いずれも午後1時～3時、福祉センター、定員8人(当日受付)。担当は弁護士。問い合わせは広聴広報課

## ○夜間法律相談

▶6月21日(木)、午後6時～8時、福祉センター。定員5人(当日受付)担当は弁護士。問い合わせは広聴広報課

## ○土地・建物相談

▶6月19日(火)、午後1時～4時、福祉センター。担当は不動産鑑定士。問い合わせは広聴広報課

## ○行政相談

▶7月11日(水)・午後1時～4時、福祉センター。担当は行政相談委員。問い合わせは広聴広報課

## ○税の相談

▶6月21日(木)、午後1時～4時、福祉センター。担当は国税局税務相談員。問い合わせは広聴広報課

## ○登記相談

▶7月11日(水)、午後1時～4時、福祉センター。担当は司法書士と土地家屋調査士。問い合わせは広聴広報課

## ○人権相談

▶6月21日(木)・午後1時～4時、福祉センター。担当は人権擁護委員

## ♪ こんにちは ♪



ひろみ

岡野裕美です(三女)

昭和62年10月20日生

病気をしないで すくすく育って  
くれる事を願っています。

南星台4丁目 (母 ヒサ子)

神宮寺の宮跡から、神さま、仏さまがおられる山へと通じる石仏の道、鎌倉時代、この宮跡にあった開元寺が、交野山頂に移り、岩倉開元寺と名を変えている。その道すじに今も拝める二重光背の弥勒菩薩、半円の光背弥陀三尊、大岩に刻まれた弥陀三尊が静かにたたずむ。初夏の日ざしが若葉を通して石仏に映えるその光景は、なんとも美しく、道ゆく人たちの心の中にまで差し込んできそうです。今日も、訪ずれる人たちに心のやすらぎを与えてくれるそんな道もある。

## 表紙

## 石仏の道

問い合わせは市民課

## ○消費者相談

▶毎週火曜日・午前10時～午後4時  
▶毎週金曜日・午後1時～4時、いずれも市役所1階産業生活課。担当は消費生活コンサルタント。問い合わせは産業生活課

## ○交通事故相談

▶7月10日(火)、午前10時～午後3時、福祉センター。担当は交通事故相談員。問い合わせは交通防災課

## ○園芸相談

▶6月28日(木)、午後1時～4時、市役所緑地公園課。担当は緑地公園課職員。問い合わせは緑地公園課

## ○結婚相談

▶毎月第2・4水曜日、いずれも午後1時～4時、福祉センター。担当は民生・児童委員。問い合わせは社会福祉協議会

## ○心配ごと相談

▶毎週水曜日、午後2時～4時、福祉センター。担当は民生・児童委員。問い合わせは社会福祉協議会

## ○児童相談

▶毎週木曜日、午前10時～正午、福祉センター。担当は大阪府中央児童相談員。問い合わせは福祉事務所

## ○障害者福祉相談

▶毎週火曜日、午後1時～4時、福祉センター。担当は交野市身体障害者福祉相談員。問い合わせは福祉事務所

## ○母子福祉相談

▶毎日(土曜日の午後と休日は除く)午前9時～正午・午後1時～5時、福祉センター。担当は大阪府母子相談員。問い合わせは福祉事務所  
(注)事前に電話連絡が必要。

## ○教育相談

▶毎日(祝日のみ除く)、午前10時～午後5時、教育センター(長宝寺小学校内)。担当は教育相談員。問い合わせは教育センター ☎92-8627

## ○でんわ育児相談

▶毎週水曜日・あまだのみや幼児園 ☎92-1351 ▶毎週木曜日・あさひ幼児園 ☎92-0206、▶毎週金曜日・くらやま幼児園 ☎92-8433。いずれも午後1時～3時(祝日の場合は除く)。担当は各幼児園の園長補佐・主任保母。問い合わせは各幼児園

## ○でんわ健康相談

▶毎日(土曜日の午後と休日は除く)

午前9時～午後5時、保健センター。担当は保健婦・栄養士。問い合わせは健康管理室 ☎91-8124

## ○40歳以上の健康相談

▶毎週水曜日、午前10時～11時30分  
▶毎週金曜日、午後1時30分～3時  
いずれも保健センター。担当は保健婦・栄養士。問い合わせは健康管理室

## 夜間・休日診療

診療科目は内科・小児科

## ○夜間救急センター

▶毎日、午後10時～午前0時30分。北河内夜間救急センター(寝屋川市豊野町15-10・寝屋川市役所北側)問い合わせは同救急センター ☎21-3003

## ○土曜休日夜間急病センター

▶毎週土・日曜日・祝日、午後6時～9時。交野病院内急患用診療室。問い合わせは同急病センター ☎93-1520

## ○休日診療

▶毎週日曜日・祝日、午前10時～正午、保健センター。問い合わせは健康管理室 ☎91-8124

## 粗大・不燃物ごみ

○ごみは、当日の朝9時までに出してください。

○指定日・指定時間・指定場所以外のごみ出しは、やめましょう。

環境第1課 ☎92-2471

## 収集日

と き	と ころ
6月	22日(金) 青山、向井田
	27日(水) 星田、南星台、星田北
	28日(木) 星田山手、私市山手
7月	4日(水) 倉治、東倉治、神宮寺
	5日(木) 天野が原町
	6日(金) 寺、寺南野、傍示、森北、森南
	11日(水) 幾野、郡津、松塚
	12日(木) 私市
	13日(金) 梅が枝、妙見東
	18日(水) 私部、私部西、私部南
19日(木) 妙見坂	
20日(金) 藤が尾	