

# 広報 交野の 3年6

## 市民憲章

交野は、古くから多くの  
人々に愛されてきました。  
私たちは、このまちの良  
さをいかしつつ、さらによ  
りよい交野を求めて、こ  
こに市民憲章を定めます。

和

(自然と文化と人と)

平成3年6月10日 通巻336号 毎月10日発行 編集と発行・交野市役所総務部



リトミック ドレミでこんにちは

### 目次

- |       |                  |       |                |
|-------|------------------|-------|----------------|
| 2~3   | 市制20周年記念「JC七夕物語」 | 14~15 | しるべ＝旬＝定ぶり      |
| 4~5   | 市民の窓 くろんど園地      | 16~17 | 健康は自分で管理       |
| 6~11  | 各課からのお知らせ        | 18    | 図書室だより・Q and A |
| 12~13 | スナップ             | 19~21 | みんなの広場         |



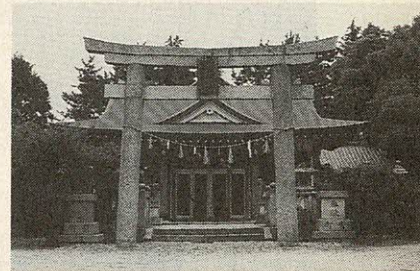
# 市制施行20周年記念 「JC七夕物語り」



主催  
交野青年会議所

後援  
交野市  
交野市教育委員会

いま交野が動きはじめた……



機物神社

## 「JC七夕物語り」って

なに……？

交野市。緑が多く、古代からの史跡が多く残り、大阪・京都・奈良への交通便利も良くまさに京阪神のベッドタウンとして、各方面から注目を集めていることは、ご存知のとおりだと思います。

しかし、交野が有名な「七夕伝説」発祥の地である事実は、交野市民の何人の人が知っておられるでしょうか。仮にご存じでも、詳しい由来まで説明できる人は、多くおられないと思います。

交野市は今年、市制20周年という記念すべき年を迎えます。

交野青年会議所では、このすばらしい史実を子供たちに伝承していくと「JC七夕物語り」のタイトルで年間を通じ、たくさんの方の事業を展開します。

私たちの住むすばらしい交野の歴史に触れていただける格好の機会。

ぜひお一人でも多くの市民のみなさんの参加をお願いします。

### 交野再発見の旅

#### バスによる小旅行

#### 七夕史跡めぐり

7月7日(日)

「七夕の町 交野」交野には七夕伝説にまつわる地名が、数多く点在しています。天の川、逢会橋、機物神社、天田の宮、星の森など、地名やどこにある

かは知っていても由来や伝承はご存じでしょうか。そこで「JC七夕物語り」事業の第一弾として「交野再発見の旅」(バスによる小旅行 七夕史跡めぐり)を企画しました。

○と き 7月7日(日) 午前10時出発(9時30分受付開始)〜午後5時解散予定

○集合場所 ▼京阪バス倉治バス停留所前

▼JR津田駅から星田方面へ徒歩8分府道久御山線沿い左側

(返信する参加証に地図を記載します)  
【お願い】当日は許可車以外の駐車場はありません。電車、バスを利用して集合してください。

○解散場所 倉治小学校グラウンド

○行程 倉治〜中山廃寺〜天田の宮〜星の森〜古墳の塚〜倉治小〜機物神社(班により順路変更有り)

○参加資格 交野在住・在勤の人

子供さんだけの参加はご遠慮ください。(子供だけのグループは、保護者の承諾書が必要)

○参加費用 無料(参加者全員に記念品贈呈)

○応募要領 往復ハガキに参加人数(1人〜数人)・参加者全員の氏名・代表者の住所および電話番号・各男女別・駐車場利用の有無等を明記して左記の所まで申し込み

ください。

先着順にて受付、後日返信用ハガキで参加証を返送します。

○応募先 〒576交野市私部1丁目1番2号 (社)交野青年会議所宛

○募集人数 225人(バス5台)

○持ち物 お弁当、水筒、筆記用具、タオル、帽子、雨具、保険証の写し

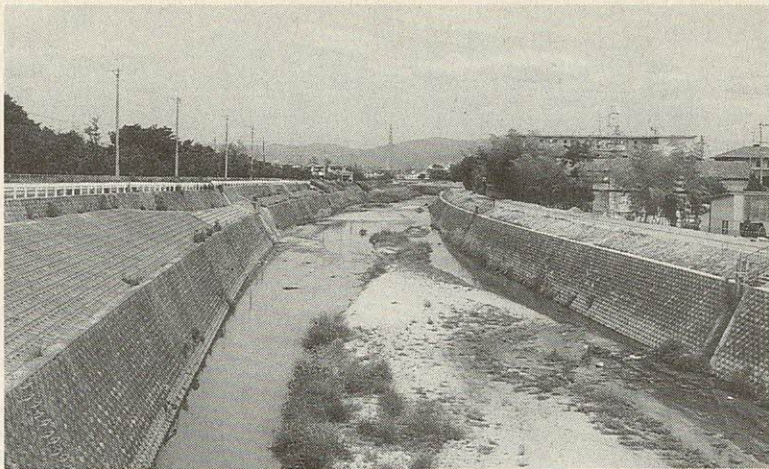
○問い合わせ (社)交野青年会議所

(☎92・4500)





天田の宮



中山麿寺の牽牛石(枚方)

### ポスターコンクール

### 七夕のイメージ

### ポスター募集

星空に夢とロマンあふれる物語を残された古代の人々。その意図を理解し、大切に伝え残して、交野が「夢のかなう町」としてアピールできるような、すばらしい作品を募集します。

○募集期間 6月10日(月)～9月10日(火)

○当日消印有効

○募集区別

▽小学生低学年の部

▽小学生高学年の部

▽中学生の部

○募集要領

▽高校生以上の部  
水彩、油絵、水墨、クレヨン、張り絵など手法は自由です。  
作品の大きさは、四ツ切  
作品には、必ず裏面に住所・電話番号・氏名・応募の部・年齢を記載し、左記住所まで郵送もしくはご持参ください。

## 第8回交野まつり(夏)

### 8月3日(土) 藤が尾小学校

交野まつりの時期が近づきました。今年の交野まつりは、市制施行20周年を記念して、8月3日(土)に夏まつり(盆踊りや花火大会など)、10月19日(土)～20日(日)に秋まつり(ステージのイベントやパレードなど)と2回に分けて開催します。

#### 交野まつり日程表

ところ：藤が尾小学校

13:00	子供向けイベント
16:00	カラオケ大会(体育館)
18:30	盆踊り
20:30	花火大会(天の川緑地)
21:30	

#### カラオケ大会参加者募集

- とき 8月3日(土) 午後4時
- ところ 藤が尾小学校体育館
- 参加資格 市内在住・在勤の人  
年齢不問、カセットテープは当日各自持参
- 定員 40組(申し込み順)
- 申し込み 6月20日(木)から武道館(体育文化センター横)1階の交野まつり実行委員会事務局(☎91・4444)で受付開始、電話申し込み不可、1人1曲のみ受付、全員に参加賞

#### 交野まつり実行委員会



### 「JC七夕物語り」伝承劇上演

#### 11月中旬に予定

子供を対象として、七夕伝説をできる限り生かした形の現代劇にアレンジして、理解しやすい形式で作製し、上演します。

### 「JC七夕物語り」伝承ビデオ制作

#### 20周年記念式典で寄贈

ビデオで各地の風景・文献などを撮影し、子供たちにも理解できる解説を加えながら、制作。市内の全小学校に寄贈します。

○応募先

○発表

○表彰

○その他  
お問い合わせ

〒576 交野市私部1丁目1番2号 (社)交野青年会議所宛  
交野まつり(秋まつり)2日目  
10月20日(日)に各優秀作品を掲示し、メインステージにて表彰します。  
(入選者には事前通知します)  
総合最優秀作品1点、各部(1点)優秀作品計4点、各部(2点)佳作作品計8点を決定、各々豪華記念品を贈呈  
応募全作品に記念品を郵送  
(社)交野青年会議所  
(☎92・4500)





キャンプにアスレチック

# 府民の森を

# 歩きませんか

# くろんど園地

自然がいっぱいの交野  
森林浴にでかけよう

広報レポーター  
西方陽子

生駒山系の北端、面積105ヘクタール、谷川と池に恵まれ、起伏に富んだ6キロの遊歩道が四季それぞれに変化する「くろんど園地」を紹介します。

京阪交野線私市駅からぶらぶら歩くこと25分。そこには金剛の滝、別称月輪の滝があります。この辺りは、くろんど池を源に流れる水で、あたり一面に心地よい涼気を漂わせ、尺治の翠影（しゃくじのすいせい）として交野八景の一つに選ばれています。

この「尺治」と呼ばれる谷は、古くは神が



おられる神聖な所とされ、滝や大岩などが信仰の対象となっていたと伝えられています。流水をさかのぼると府民の森から奈良へ通じており、昔は大和との文化の道であったと思われる。

道をさらに25分程歩くと、浮見堂のあるすいれん池と木の香りいっぱいのログハウスの総合案内所（夏休みオープン）が現れます。ここからは、そうげんの路、みはらしの路、こだちの路、やまごえの路、そよかぜの路などのたくさんの小道が広がっています。

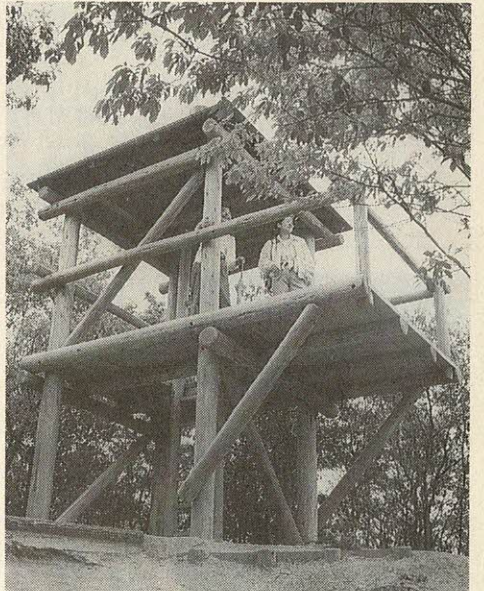
お好みの道を選んで思う存分歩いてみてはいかがですか。くろんど池へも、距離にして約800メートルです。





▲草原広場のアスレチック

▼そよかぜの路の展望台



その中でも、私はすいれん池の手前を左に登る「そよかぜの路」をお勧めします。鎖や鉄梯子（はしご）につかまって登る気持ちは最高。途中の展望台も丸太づくりで周りの景色によくマッチしています。その先の草原広場には、砦（とりで）のようなアスレチックがあつて、わんぱく小僧には最高の場所。また、園地には炊事場や交歓広場のあるキャンプ場があり、家族や友達同士での楽しいひとときを過ごせます。帰りはキャンプ場を右手に見ながら、傍へ抜けて「かがいげの道」を寺の村へおりのも素晴らしいと思います。緑に囲まれ自然と親しむことのできる絶好

## 6月の小鳥たち

### 「一筆啓上仕り候」とホオジロの声

6月の府民の森は、一段と緑が濃くなります。そのため、小鳥の姿を見つけるのは困難で、鳴き声がたよります。

京阪私市駅を遅くとも朝8時までに出発すれば、静かにたくさん的小鳥の声を聞くことができます。

#### 【私市駅〜月輪の滝】

まず駅から月輪の滝までは、市街地に見られるキジバト、ヒヨドリ、メジロ、電線の上には「キリキリコ



ロコロ」とか、「ジュイージューイ」と鳴くカワラヒワなどが見られます。

#### 【月輪の滝〜すいれん池】

滝付近からすいれん池までの尺治川沿いには、背がルリ色をしたオオルリが毎年渡ってきて、2〜3の縄張りをつくり、瀬音にのって美しいつやのある声でさえずります。

#### 【そうげんの路】

すいれん池手前左の鎖場を頑張つて登り、そうげんの路に入ると、展望が開け小鳥の音が両側の谷から聞こえてきます。

一番よく聞かれるのがホオジロ、高い枝先にとまり「一筆啓上仕り候」と盛んに縄張りを宣言しています。

胸に黒いネクタイをし、「ツツピーツツピーツツピー」と早く鳴くシジュウカラ、尾が長く「ジュリジュリ」と鳴くエガラ、小さなキツツキ、コゲラが「ギーツ」と鳴いています。これらは大抵一つの群れをつくり、たまに「ピーツツ」とゆっくり繰り返すヤマゲラも混じります。

#### 【草原広場〜こだちの路】

草原広場を過ぎ、こだちの路に入り鉄塔のある頂上までは、「ピョーピョー」とアカゲラ、耳をすますと「てっぺん禿げたか」とホトトギスの声、鉄塔を過ぎれば、「ピツクイ」とタカの仲間のサシバの声、上空には、ノスリや尾の付け根が赤茶色のコシアカツバメ、林の中からは「チヨトコイ、チヨトコイ」とコジュケイ、「ギャー」と鳴いて青い羽根を広げて逃げるカケス、人の少ないときにはキ



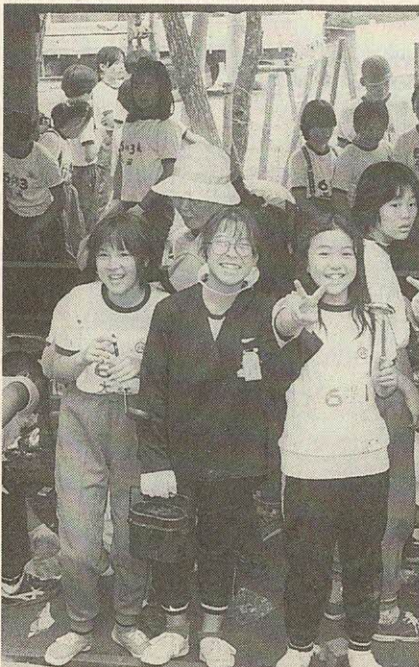
私市駅〜月輪の滝

ジも見かけます。「ジージ」と虫のような声で鳴くのはヤブサメですが、姿はなかなか見つかりません。この時期の府民の森は、約30種の小鳥たちの姿や声が確認できるでしょう。

#### 交野野鳥の会

渡辺晋一郎さん

### ◀今日のお昼はカレーライス



○申し込み (財)大阪府緑化・環境協会府民の森係 ☎06・266・1038) まで電話または直接 (中央区本町1丁目4の8ひし富ビル2F)

#### 利用料金 (消費税込)

テント (6~7人用)	1張	2,060円
テント (8~10人用)	1張	2,300円
毛布	1枚	100円
枕	1個	50円
炊事用具・食器セット		無料
薪 (割木)	1束	510円
薪 (細割)	1束	340円
炭 (3K)	1袋	1,550円
炭 (6K)	1袋	3,080円

○収容人員 200人  
○キャンプ期間 7月13日(土)〜8月31日(土)  
▽日帰り 通年(12月29日〜1月3日は休み)ただし、宿泊キャンプ期間中は利用不可

#### ☆くろんど園地ファミリーキャンプ場

のスポット。心も体も洗われ、新鮮な気分を是非味わってみてください。



# しないさせない就職差別

## 6月は就職差別撤廃月間です

みなさんは、就職する際に「こんなことが仕事をする上でなぜ必要なのか、仕事と何の関係があるのか。」と疑問に思いながら面接やアンケート用紙、作文などで

○お父さんの職業は何ですか。どこにお勤めですか。  
○お父さんはどの大学の卒業されたのですか。  
○お父さんの収入はどのくらいですか。家は持ち家ですか。

○家の宗教は何ですか。どの政党を応援していますか。など、能力や適性とは関係のない事柄を聞かれたり、記入を求められたことはありませんか。  
また、「応募時に「戸籍謄抄」本や「住民票」の提出を求められたといった経験はありませんか。

○お父さんは亡くなられた原因は何か。  
○お母さんは亡くなられた原因は何か。亡くなられた原因は何ですか。

○また、「応募時に「戸籍謄抄」本や「住民票」の提出を求められたといった経験はありませんか。

本人の適性や能力と何ら関係のない、このようなことが採用基準として用いられたら、それは基本的人権の侵害につながる全く不合理な選考方法であると言わざるを得ません。

○お母さんは亡くなられた原因は何か。  
○お父さんは亡くなられた原因は何か。亡くなられた原因は何ですか。

○また、「応募時に「戸籍謄抄」本や「住民票」の提出を求められたといった経験はありませんか。

本人の適性や能力と何ら関係のない、このようなことが採用基準として用いられたら、それは基本的人権の侵害につながる全く不合理な選考方法であると言わざるを得ません。

### 就職差別110番

期間 06・946・1929  
期間 6月24日(月)~28日(金)  
時間 9:30~20:00

\*応募者の適正・能力による公正な採用選考を

### 豊かな未来の基礎づくり



7月1日現在で、平成3年事業所統計調査および商業統計調査が全国一斉に実施されます。

調査の対象となるのは、農林漁家を除く、全国の事業所です。この2つの調査は国の重要な統計調査に指定されています。6月下旬に、調査員が各事業所にお伺いします。調査にご協力をお願いします。

お問い合わせ 企画調整課 (☎92・0121 内線233)

### 第41回 社会を明るくする運動

7月1日~31日の間、「ふれあいと対話が築く 明るい社会」を合言葉に、全国的に犯罪のない明るい社会を築こうという運動が展開されます。

枚方・交野地区社会を明るくする運動実施委員会では、この期間、次のような大会を行います。

#### 枚方・交野地区更生保護大会

- とき 7月12日(金) 午後1時30分~
- ところ 福祉センター
- 内容 映画「夏、そよ風」  
講演 交野女子学院首席専門官 中野レイ子氏
- 問い合わせ 福祉事務所社会福祉担当 (☎92・0121内線504)



○とき 6月1日(土)~7月20日(土)

#### 伊藤孝司写真展 イルボン・ハルモニ

#### 在韓日本婦人の戦後

○ところ リバティおおさか (大阪市浪速区浪速西3-6-36)

- 内容 在韓日本人婦人などのポートレート40点
- 入館料 大人250円、大高生150円、小中生100円(月・第4金曜日休館)
- 問い合わせ 大阪人権歴史資料館 (☎06・561・5891)

#### 6月11日(火)

#### 学卒求人説明会

#### 枚方公共職業安定所

4年3月新規学校卒業予定者を募集する企業を対象とした求人説明会並びに求人企業啓発講座を次のとおり開きます。

- とき 6月11日(火) 午後2時~4時30分
- ところ 枚方市農協会館 3階大ホール(枚方市大垣内町2-1-1)
- 問い合わせ 枚方公共職業安定所 (☎41・3363)

#### 27店舗を表彰

#### 衛生管理の優秀店

5月16日(木)、四条畷保健所で、食品衛生管理の優秀店として、市内27施設のお店が表彰されました。表彰を受けた店舗には、左図のマークが掲げられています。





# 求めています あなたの心

交野市献血推進協議会

## 献血予定表

月	日	曜日	献血場所
7	6	土	ニチイ交野店
8	1	木	タイヨーストア
	7	水	ニチイ交野店
9	28	水	交野会館
	4	水	ニチイ交野店
10	26	木	藤が尾会館
	31	木	ニチイ交野店
12	15	日	ニチイ交野店
	19	木	市立福祉センター

月～金 10:00～12:00 13:00～16:00  
 土 10:00～12:00 13:00～15:00  
 日 10:00～12:00 13:00～15:30

○問い合わせ 福祉事務所社会福祉担当  
 (☎92・0121 内線504)

# 個人情報審議会を開催

情報の目的外利用で

市街化区域内農地リスト作成

## 交野市個人情報保護条例

プライバシーの保護について審議する交野市個人情報保護運営審議会(委員8人)が5月10日に開かれ、市役所が持っている個人情報をもとに、市街化区域内農地リストを作成し、これを「市街化区域内農地リスト」として、新たに「市街化区域内農地リスト」を作製したいというものでした。

諮問された内容は、都市計画課が、3大都市圏の特定市の市街化区域内の農地について、今後の都市計画の中で「宅地化するもの」と「保全するもの」との区分を図る作業を進めるにあたり、市街化区域内の農地の所在・地積・所有者などを把握する必要があると、税務課が持つてい

## 情報保護

る課税のための「宅地並課税農地リスト」と「土地地番順リスト」を本人以外から収集し、これらのリストを本来の目的以外に利用して、新たに「市街化区域内農地リスト」を作製したいというものでした。

審議会は、審議の上、同日これを承認しました。

### 条例では個人情報の

### 目的外利用・外部提供を規制しています

市が持つていている情報を目的外に利用する場合(目的外利用)、市以外のもの(例えば、

### 市議会議員選挙

### 9月29日(日)投票

市選挙管理委員会は、5月15日に開いた定例会で、9月30日で任期満了になる市議会議員選挙の日程を9月22日告示、同29日投票と決定した。

立候補予定者説明会は、8月20日に行われる。

○問い合わせ 市選挙管理委員会事務局(☎92・0121 内線140)



- ① 本人の同意があるとき。
  - ② 法令または条例に定めのある場合。
  - ③ 市民の生命または身体の安全および財産を保護するうえで緊急を要するとき。
  - ④ 公務の執行のためまたは市民の福祉向上のため、特に必要と市が、交野市個人情報保護運営審議会の意見を聴いて認めるとき。
- といった特別の定めがある場合を除いて、してはいけないとしています。
- 今回は、その④の規定により審議が行われました。
- 問い合わせ 行政課文書法規担当(☎92・0121 内線281)

## 個人情報保護制度のしくみ

プライバシーを積極的に保護するため、交野市個人情報保護条例に基づき個人のプライバシー情報が記録されている公文書を本人に限って閲覧に供し、誤まりがあれば訂正、削除、利用の中止をする制度です。



自己情報の閲覧



決定通知

不服ある場合

閲覧

さがす

調整

自己情報の  
閲覧・訂正・  
削除・中止  
の請求





# お知らせ

5月1日から

## 高額療養費の自己負担額を引き上げ

こんな場合に

請求できます

みなさんが、病院や医院で一定額を超える自己負担の医療費を支払った場合、その超えた額をあとで請求すれば、高額療養費の支給が受けられます。

では、どういう場合に高額医療費の支給を受けられるのでしょうか。

まず第1には、病気やけがで、同じ人が1か月の間に同じ医療機関で6万円以上の自己負担額を支払った場合、6万円を超えた額が請求により支給を受けることができます。つまり、6万円が自己負担限度額ということになります。

ただし、市民税非課税世帯の場合は、自己負担限度額は3万3千600円です。

第2に、同一世帯で、過去1年間高額医療費の支給が4回以上あった多数該当の世帯の場合は、4回目からの自己負担限度額は、3万4千800円となります。

ただし、市民税非課税世帯の場合は、2万3千400円

です。

第3には、同一世帯で、1か月に3万円以上が2件以上あった場合で、合計が6万円を超えた場合、その6万円を超えた額が該当します。

市民税非課税世帯の場合は、同一世帯で1か月に2万1千円以上が2件以上あった場合で、合計で3万3千600円を超えたときとなります。

### 対象者には

#### 「支給申請書」郵送

対象者(世帯主)には、「高額療養費支給申請書」を郵送しますので、必要事項を記入

#### 「国民健康保険」

#### 簡易申告書の提出はお済みですか

3年度所得申告書の提出はお済みになりましたか。

国民健康保険に加入している人は、所得状況を所得の有無にかかわらず、税務課に申告を済ませてください。

つきに当てはまる人は、国民健康保険簡易申告書を保険年金課に提出してください。

高額療養費自己負担限度額表 (単位：円)

区分	一般		非課税世帯	
	現行	改正	現行	改正
自己負担限度額	57,000	60,000	31,800	33,600
多数該当世帯	33,000	34,800	22,200	23,400
世帯合算	30,000	据え置き	21,000	据え置き
特定疾患	10,000	据え置き	10,000	据え置き

し、提出してください。

申請書の提出がなければ、支給を受けることができません。

○問い合わせ 保険年金課 国民健康保険課  
 担当(☎92・0121内線175)

○所得税および市府民税の申告義務がない人  
 ○3年1月2日以降に転入した人  
 ※3月15日までに確定申告または市府民税の申告をした人は必要ありません。  
 ○問い合わせ 保険年金課 国民健康保険課  
 担当(☎92・0121)

# 国保

## 年金資金は 力強い味方です

みなさんが支払われている厚生年金・国民年金の資金はみなさんの暮らしのために役立っています。

大蔵省から年金積立金の還元融資(1千320万円)を受け平成2年度は清掃運搬車(ごみ収集車)を2台購入し、清掃業務の充実をはかっています。

○問い合わせ 財政課 (☎92・0121内線220)

## 土砂災害防止月間

6月1日～6月30日

局地的な集中豪雨により、土石流・地すべり・がけ崩れなどの土砂災害が各地で発生し、人命・家屋などに大きな被害をもたらしています。

今年も、梅雨の季節となり長雨による土砂災害が起きやすい時期に入ってきました。

普段から家の周辺の見回りをを行い、危険な箇所があれば、早めに防災措置を講じるようにしましょう。

特に降雨時には、気象情報に十分注意し、いざという時には安全な場所に避難できるように、常日頃から心がけましょう。

### 【こんな所は要注意】

○勾配30度以上、高さ5m



以上のがけ

○亀裂の発生しているがけ  
 ○表面が覆いかぶさっているがけ(オーバーハング)  
 ○斜面に大きな石が露出しているがけ

○表面に湧水のあるがけ  
 【こんなときは要注意】  
 ○1時間に20mm以上の降雨が続くとき  
 ○降り始めからの総雨量が100mmをこえるとき



傍示の里で自然にチャレンジ

# サマーキャンプ

8月7日～9日



平成2年サマーキャンプスクール

緑あふれる傍示の里で、キャンプ生活をしませんか。すばらしい仲間と新しい発見や体験が、あなたを待っています。

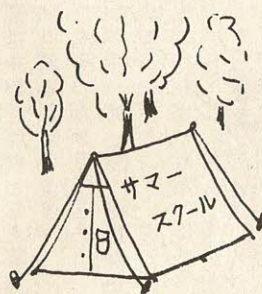
○とき 8月7日(水)～9日(金)〔2泊3日〕

○ところ 野外活動センター

○対象 市内在住在学の小学6年生～高校3年生

○内容 同年代の参加者でグループをつくり、プログラムづくりから準備までグループで話し合い、協力しあってキャンプ生活をします。

アドバイザーとして、野外活動センターヘルパーが協力します。



教育

## 心身障害児(者)たちの

### 日帰り親子キャンプ

心身に障害をもっている子供たちに、日常生活では経験できない集団生活を体験してもらおうと、「親子キャンプ」を企画しました。

○とき 7月20日(土) 午後4時30分～8時

○ところ 野外活動センター(雨天の場合は福祉センター)

○対象 市内在住の心身障害児(者)とその家族

○内容 模擬店、はんごう炊さん、キャンプファイヤなど

○参加費 夕食代として300円

○申し込み・問い合わせ 7

一般開放中止

◇私部・倉治公園グラウンド、体育文化センター、武道館、市民スポーツレクリエーションセンター

8月3日(土)

◇私部公園グラウンド野球場(硬式野球大会のため)

8月23日(金)、午後7時～9時

8月24日(土)、午前9時～午後7時

8月25日(日)・26日(月)・27日(火)、午前9時～午後5時



平成2年親子キャンプ

月10日(水)までに体育文化センター(電話でも申し込みできます) ☎92・7721

## お母さん教室・家庭教育学級

幼児期の乳幼児をお持ちのお母さんを対象とした「お母さん教室」と3歳から5歳児をお持ちのお母さんを対象とした「家庭教育学級」を下表の日程と内容で開きます。当日は、保育もいたしますので、お子さん連れで参加ください。

とき	ところ	講演テーマ	講師
6月25日(火) 13:00～15:00	福祉センター	むし歯は どうしてできるか	牧歯科医院長 牧 宏さん
7月2日(火) 10:00～12:00	福祉センター	絵本の好きな子供に	児童文学研究者 正置 友子さん
7月23日(火) 10:00～12:00	福祉センター	心豊かに育つために	倉治保育園長 北田 陸夫さん
8月20日(火) 13:30～15:30	福祉センター	親子で折り紙(折り紙・のり各自持参)	国際折紙研究所 桃谷 澄子さん
9月12日(木) 10:00～12:00	福祉センター	共に育ちあうために	モンテッソーリ幼児クラブ 立野由美子さん

○問い合わせ 幼児対策室 ☎92・0121 内線130

## 外国人留学生の

### 民泊家庭をさがしています

関西外国語大学では、9月に来学する外国人留学生の受け入れ家庭をさがしています。

外国人だからといって、特別の配慮は全くありません。食事・風呂・トイレなど家族と同じものでよいのです。

留学生は、日本の風俗・習慣を実際に体験するのも一つの大きな勉強です。

○期間 9月～12月

○お礼 月額5万6千円

(11・12月は暖房費6千円)

○申し込み・問い合わせ 関西外国語大学国際交流課 (枚方市北片鉦町16-1) ☎51・6751





お知らせ

## 4月から土曜閉庁

### 第2・4土曜日閉庁しています

市では、今年4月から毎月第2・4土曜を閉庁しています。実施にあたっては、月曜日から金曜日までの執務時間を午前9時から午後5時15分までの15分間延長しているほか、週末に利用率の高い施設



は開庁し、従来どおりの業務を行っています。市民のみなさんのご協力をお願いします。

なお、第2・4土曜日を閉庁および開庁している施設は次のとおりです。

○閉庁している施設など  
市役所本庁の各課・星田出張所・健康管理室・福祉事務所・社会福祉協議会・環境事業部・乙辺浄化センター・下水道部・清掃工場・給食セン

ター・あすなる園・水道局(浄水部門を除く)・農業委員会事務局・土地開発公社(協会)など

○開庁している施設など  
福祉センター・保育所・幼稚園・水道局(浄水部門)・消防本部・体育文化センター・図書課・星田コミュニティセンター・市民スポーツレクリエーションセンターなど

人事



○問い合わせ 人事課(☎92・0121内線270)

## 高校生の作文募集

- テーマ 内容が税に関するもの
- 応募資格 高校生
- 応募内容 1人1編、3,000字以内
- 応募方法 作文の末尾に ①学校名 ②学年 ③氏名を記入し、最寄りの税務署(総務課)へ
- 締め切り 9月5日(木)
- 表彰 優秀作品には、賞状と記念品の贈呈
- 問い合わせ 枚方税務署総務課 (☎44・9521)

考えてみよう  
身近な税を!!



簡保資金の融資でつくられた施設または簡易保険加入者福祉施設を題材とした写真作品を募集しています。

▽一般の部 四ツ切判かキヤ  
○作品の大きさ  
▽小・中学生の部 キヤビネ判以下(カラー・白黒)  
いずれも、単写真でプライバシーの侵害にならないようにしてください。

### かんぽ資金

### まちづくり写真コンクール

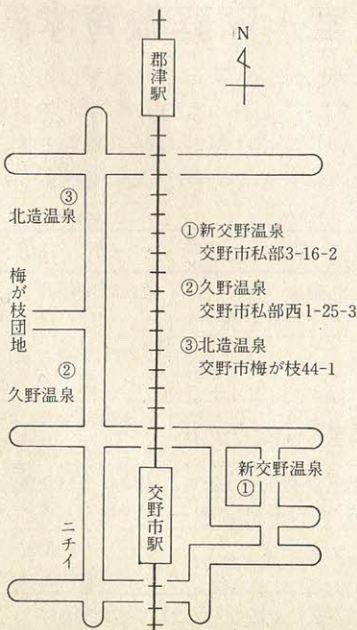
- 締切日 7月31日(水)
- 応募先 最寄りの郵便局
- その他 作品は未発表で応募点数の制限はありません
- 主催 郵政省・(財)簡保資金振興センター
- 問い合わせ 交野郵便局保険課 (☎93・3295)

## 老人無料入浴サービス

市内在住の満65歳以上の人に銭湯で毎月15日(銭湯が休業のときは翌日)に無料入浴サービスをしています。

入浴サービス資格証明書を福祉事務所でお受けとってください。

○問い合わせ 社会福祉担当 (☎92・0121内線503)



### 児童扶養手当

公的年金や遺族補償を受けることができない母子家庭などの児童のために、18歳になるまで、その児童を監護、養育している母または養育者に児童扶養手当が支給されます。

○問い合わせ 社会福祉担当 (☎92・0121内線503)

### 特別児童扶養手当

精神または身体に中度以上の障害により、日常生活において常時介護を必要とする児童のために、20歳になるまで、その児童を監護・養育している父・母または養育者に特別児童扶養手当が支給されます。



# 「コモンシティ星田」 まちびらきイベント ＝ほしだ七夕まつり＝

7月6日(土) 11:00～17:00

市民のみなさんへ「まち」のお披露目として、「コモンシティ星田」まちびらきイベント「ほしだ七夕まつり」を開催します。

○と き 7月6日(土)、午前11時～午後5時

○と ころ 「コモンシティ星田」交野市星田西4丁目

○イベント内容

▽オープニングパレード 午前11時～(ブラスパンド・チアガールなど)

▽笹飾り 午前11時～午後5時(約10mの笹に短冊を自由に飾る)

▽笹舟教室 午前11時～午後5時(笹を使った遊びの教室)

▽模擬店と大道芸 午前11時～午後5時(飲食・ゲームなどの模擬店が並び、懐かしい大道芸の観賞)

▽星占いコーナー 午前11時～5時(運勢などを占う)

▽アフタヌーンコンサート 午後1時～3時(ブラスパンド・市内の地域文化活動グループによるコンサート)

▽七夕コンサート 午後4時～5時(ふれあいホールでギター・カーポコンサート、午後1時から整理券を發行)

▽主催 大阪府住宅供給公社

○問い合わせ 住宅供給公社 開発計画課 (☎06・2003・5451)

## 生活環境

### 私たちの

### 川や海をきれいに!

私たちの住むまちの川や海の汚れの大きな原因は、炊事・洗濯・入浴などの人の生活に伴い排出される生活排水となっており、今や府下全域から発生する汚れの量の約8割が生活排水で占めるまでになつています。

このため、川や海の水質をよくするには、生活排水の浄化を進めることが重要となつていきます。

私たちのちよつとした心

づかいで、生活排水の汚れをかなり減らすことができます。

①台所では 流しに目の細かい網(水切り袋)をつけて、調理くずなどを

が直接流れないようにするとともに、調理くずや食べ残しはゴミとして出すか、肥料として土に戻すようにしましょう。

食用油は使い切るか、紙な



どで拭き取るなどして、流さないようにしましょう。(油の汚れは、みそ汁のおよそ30倍の汚れとなります)

②洗濯のときは 粉石けんを正しく計って使うようにしましょう。(余分な洗剤は、洗濯に役立たないだけでなく、川や海を汚します)

美しい水辺をとりもどせるよう、みなさんのご協力をお願いします。

○問い合わせ 産業生活課

## 役立っています! 簡易保険の還元融資

郵便局の簡易生命保険積立金は、住みよいまちづくりのために役立てられています。

市では、この簡易保険から融資を受けて、平成2年度に星田公園・倉治公園・私部公園の用地買い取り事業を行いました。

融資額は222,700,000円でした。

○問い合わせ 財政課 (☎92・0121 内線220)

## 大阪府危険物

### 安全月間

6月1日～6月30日

私たちの生活や現代社会に深く関わりを持ち、必要不可欠な危険物も、一歩その取り扱いを間違えれば、多くの生命・財産を一瞬にして奪ってしまうという、非常に危険なものです。

「危険物いつも本番待ったなし」を合言葉に、危険物取り扱い関係事業所・家庭・職場などが、危険物に対する正しい認識と安全な取り扱い方を身に付けていただきますよう、ご協力をお願いします。

○問い合わせ 消防本部 (☎92・0011)

## 中高年労働者のパソコン講座

○と ころ 大阪府中央労働事務所 (大阪市中央区石町2-5-3 エル・おおさか南館)

○申し込み 中央労働事務所 (☎06・946・2612)

科 目	定員	と き	費 用	受付期間
パソコン ワープロソフト 講座 (A)	15	8月5日～8月9日 (毎週月・水・金) 10:00～16:00	3,900円	6月24日
パソコン ワープロソフト 講座 (B)	15	7月24日～8月2日 (毎週月・水・金) 13:30～16:30		
パソコン 表計算ソフト 講座 (B)	15	7月25日～8月8日 (毎週火・木) 13:30～16:30	4,200円	7月5日

## 高齢者のための

### 住宅整備資金を融資

現在60歳以上の高齢者と同居しているか、これから同居しようとする人で、高齢者の専用居室など(居室以外の浴室・便所・洗面所含む)の増改築または改造する必要があるとき、大阪府から資金を借りれます。

○貸付限度額 208万円

○利息 年3%

○償還期間 10年

○保証人 連帯保証人2人(府内に住所を有する人)

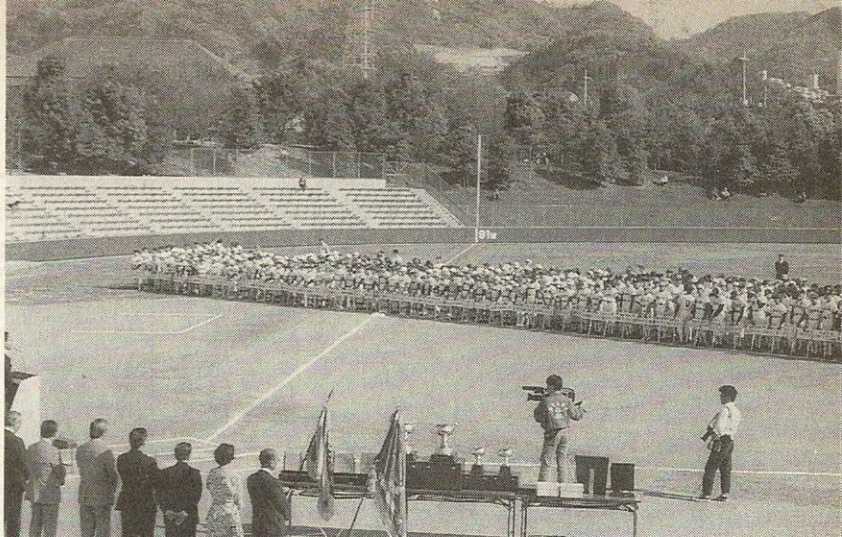
(注)貸付の決定をされるまでに工事着手されると貸付の対象となりません。

○申し込み・問い合わせ 申込用紙に必要事項を記入し、社会福祉担当(☎92・0121 内線503)



# スナップ

## SNAPSHOT



### 少年野球大会

4月19日、第15回大阪府第2ブロック少年野球大会の開会式が、寝屋川東部グラウンドであり、交野市からは11チームが参加しました。



### イチゴ狩り

「きさいち砂糖いちご園」が、5月8日から6月2日まで開かれ、多くの人でにぎわいました。



我が国は 草も桜が 咲きにけり  
一茶



### 交野市音楽団

4月21日、市民スポーツレクリエーションセンターで音楽団の発表会がありました。少年少女合唱団とジュニア吹奏楽団、少年少女音楽団が日ごろの成果を発揮しました。



### サッカー運動会

4月21日、私部公園多目的広場で、交野市サッカー連盟主催の春の大運動会が開かれ、300人が参加して一生懸命遊びました。



### ゴミは持ち帰ろう —交野市山地対策協議会—

6月2日までの日曜・祝日、京阪私市駅前でもゴミ袋を渡して、ゴミの持ち帰りを呼びかけました。



'91おおさか

交通マナーを高めよう

春の全国交通安全運動





交野の里を学ぶ

倉治小学校の6年生が、5月14日・16日・17日に1クラスずつ分かれて「交野の里」を学ぼうと、郷土史家の奥野平次さんから話を聞きながら、機物神社―倉治古墳群―枚方変電所を散策しました。

人に地球にやさしい  
ライフスタイル

5月15日、家庭教育学級友の会は「環境にやさしい暮らし」をテーマに学習会を開き、ゴミの選別作業を見学しました。出席者は地球的規模で考えて足元から行動しなければならないことを再確認していました。



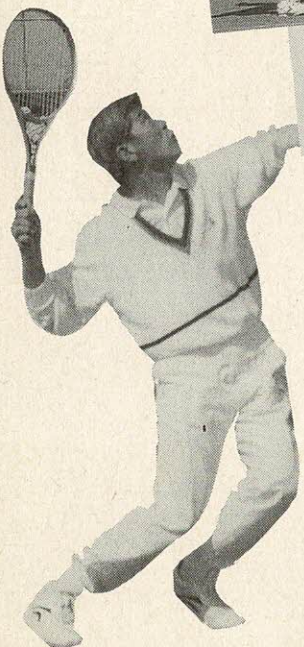
再利用しよう  
——ガレージセール——

2中校区の交野親子劇場の仲間たちが、5月12日にリサイクルできる物を持ち寄ってガレージセールを開きました。参加者は16人、売れ行きもまずまずのようでした。



54チーム  
プレーに熱中

4月21日、私部公園テニスコートで交野市庭球連盟主催の市民テニス大会硬式の部が開催されました。男子ダブルス38チーム・女子ダブルス16チームが熱戦を繰り広げました。



市の人口

5月末現在		月の動き	
人口	66,468人	出生	45人
男	32,978人	死亡	30人
女	33,490人	転入	305人
世帯数	20,598	転出	265人

5月の火災と救急

	火災出動	救急出動
5月	1件	107件
3年累計	12件	524件
2年累計	11件	542件

5月の交通事故

	発生	死亡	けが
5月	21件	1人	29人
3年累計	87件	2人	118人
2年累計	93件	3人	103人





# 身体障害者福祉会総会をたずねて

レポーター  
植木京子

現在、交野市で身体障害者手帳を持っている方は、約1000人(市民65人に1人の割合)おられます。

身体に障害を持つもの同士、親睦を深めながら、共により良い福祉を求めていこう!と昭和41年2月、身体障害者福祉会が設立されました。

会員は約200人、今年で25周年目です。  
4月21日(日)、福祉センター大ホールで開かれた総会に参加しました。

午前中が総会、午後は漫才、

踊り、プロ歌手の歌、福引きと盛りだくさんのアトラクションが用意され、満員の会場は拍手と笑いに包まれた春の1日でした。

また、手話サークルの方が2人待機され、司会者の話はもちろん、早口の漫才も手話通訳されるのは驚いてしまいました。

橘順一会長のお話では、野外活動、体育大会、会員家族旅行などが計画されていますとのこと。

こういった活動には、何よ

りも会員家族やボランティアの方の理解と協力がなくてはならないのです。

身体障害者が、自分の意思で自分の好きな所へ行けるような環境をという、長年の要望が1つ実り、来春には総合福祉センターが完成します。

ここを福祉の拠点として、活動が展開されることでしょう。

今年の目標は「昨年に続くふれあい広場への参加」12月9日障害者の日を国民の休日」です。



「みんなでいい会を作ろうよ(今年のスローガン)」とおっしゃる橘会長の言葉がとてもしっかり印象に残りました。

## 長宝寺児童会

いきいきとした放課後を

核家族化が進み、働くお母さんがますます増えています。そんなお母さんと子供たちのために留守家庭児童会があります。

交野市には9つの児童会があり、350人の子供たちが放課後のひとときをそれぞれの児童会で過ごしています。

5月11日、その中の1つ、長宝寺児童会を訪ねました。部屋の広さは32畳、半分が畳、半分が床、冷蔵庫や流し台もあり、この夏にはクーラーもつくそうです。

この長宝寺児童会には、男の子が8人、女の子が11人、

計19人が「先生、ただいま」といつて帰って来ます。この日は土曜日ということもあって、みんなお弁当を持って来ていました。お弁当の後は、本を読んだり宿題をしたり、また広い運動場を自由にのびのびと遊んでいました。

そんな子供たちの姿を見てみると、「カギツ子」という言葉も、ずいぶん昔のことのように思います。

「一緒にいてもお母さんの代わりはできません」そうおっしゃるのは指導員の鍛冶先生と西尾先生。長宝寺児童会をここまでにするのには、ご



苦労が多かったようです。

この日の子供たちの目は、キラキラしていて、カメラを向けるとピース、ピースの連続でした。夏にはキャンプも

350人の子供たちが放課後のひとときをそれぞれの児童会で過ごしています。  
○問い合わせ 体育文化センター (☎92・7721)

予定されているそうです。  
半日、先生や子供たちと過ごして、留守家庭児童会は1つの教育機関だなんて感じました。大きくなったとき「児童会で過ごせたから、ここまでこれた」といわれるようなそんな児童会を育てていきたいと、先生方もおっしゃっていました。



1冊の本がきっかけで知り合った「天城ゆりかさん」は、交野市立第一中学校の卒業生で、現在私部にお住まいの寺田智子さん（大学4年生）のペンネームです。

小学1年生のときからいやいや日記を書かされたそうですが、いつしか文を書くのが好きになり、小学3年生のころから小説を書いていたそうです。

高校生の夏から本気で書きはじめ、1986年高校2年生のときに第22回コース文学賞で横田順彌大賞を受賞。1990年12月28日、デビュー

## 天城 ゆりかさん

1970年3月6日生まれ 第1中学校卒業  
大阪市立大学4年生



作『かぐや姫にGOOD BYE』と題する単行本を発行されました。モノ書きになりたい、賞を取りたいという夢を実現させました。

少女マンガを読むような気持ちから、どんどんストーリーに引き込まれてしまいました。妙見東という地名もでてきて身近に感じます。SFものかラプストーリーか、最後までアツという間に読んでしまいました。このストーリーの原型を思

いついたのは、中学校の授業中「オオカミ少女」の話聞いたときだったとか。感受性と創造力の強い女性のようにです。交野から生まれた本（夢）を1人でも多くの人たちに読んでほしい——これが彼女の願いです。

## 夢が実現

レポーター 山際 佐代子

夏の夜。すべてのものが、寝静まっている。

ひっそりとした真夜中。暗闇につつまれた空に、光の点が生まれ、キラリと光った。

光の点は、どんどん大きくなり、近づいてくる。明るさをまし、光のかたまりになった。

地上に吸いよせられるように落ちてくる。光のうずが地面にはじける！

竹林が青白く浮かびあがった。

### 『かぐや姫にGOOD BYE』より

1990年12月28日第1刷発行  
発行所 株式会社 双葉社  
定価 370円

## ジャズのタベ

交野市に戦後のアメリカンジャズバンドを作りたいという気持ちを持って集まっている音楽好きの仲間がいます。毎週土曜日の夜7時から体育文化センターの音楽室ではクラリネット、フルート、トランペット、パーカッション、ピアノ、ベースギターにドラム、サキソフォンと様々な音楽の楽器の音が鳴り響いています。

集まって来る仲間は17人。学生が主ですが、社会人や主婦もいます。親子で参加されている千葉さんは、息子さんがクラリネットを担当、58歳



になるお母さんは、なんとドラムをたたかれるのです。10年ほど前から6年間習ったと

いうことですが、ステイックさばきもなかなかステキです。伺った夜は、奈良県で行われる音楽祭にむけての練習中で、曲は「ユー・アー・マイ・サンシャイン」や「オー・リ・リ」など私にも聞き覚えのある曲で、自然にリズムをとりたいくなる楽しいひとときでした。このグループの目標は、メンバーをもっと増やして、充実したバンドを作りたいということです。

代表である船井さん、田中さんは交野市のジュニア吹奏楽団の指導者です。初心者の人にも丁寧に指導していただけることですので、音楽好きの方は楽器持参で参加してみてください。

きつと楽しいですよ。  
連絡先 田中さん

( ☎ 59・0679 )

レポーター 坂本千春



# 健康は自分で管理

毎年誕生月には  
健診を受診しましょう

## 総合健診

普段健康と思って生活している人たちのなかから、気付かないうちに発生している病気を早く発見し、病気が重くならないうちに早期発見・早期治療するための第一歩が健診です。

総合健診を受診して、健康チェックをしましょう。8月分の予約を受け付けています。

- とき 毎月第1水曜日
- ところ 保健センター
- 対象 市内在住の40歳以上の
- 内容 問診・血液検査・心電図検査・血圧測定・身体計測・検尿・胃がん検診・肺がん検診(結核検診)・大腸検診、女性には乳がん検診・子宮がん検診(けい部、体部)
- 結果 医師から個別に結果説明・歯科相談・保健指導
- 栄養指導(相談)
- 定員 50人(予約制)
- 費用 男性 1700円  
女性 2200円

(体がん検診を受診した人は)

- 2600円
- 申し込み 健康管理室(電話でも受付します)

## 子宮がん(集団)検診

女性のがんと聞くとすぐ思い出されるのが子宮がん。乳がんとともに気になる病気のひとつです。

しかし、いくら気にしていても、検診を受けなくては自分分が大丈夫かどうか分かりません。

初期のがんは症状がないことが多く、検診を受けて初めて見つかるのです。30歳を過ぎたら、ぜひ検診をお受けください。

- とき つぎの各水曜日  
7月3日・8月7日  
9月4日・10月2日  
11月6日・12月4日  
1月8日・2月5日  
3月4日
- ところ 保健センター
- 対象 30歳以上の女性
- 費用 4000円(体がん受診者は800円)
- 申し込み 健康管理室まで

## 保健所だより

乳幼児の相談・健診には母子健康手帳を持ってきてください。

○実施場所(四) 一四条畷保健所(保) 一保健センター

### 一般健康相談(四)

○毎週火曜日 9:30~10:30  
胸部レントゲン検査 風しん抗体検査・血液検査(診断書は金曜日午前に交付)

### 食事栄養相談(四)

○予約制  
高血圧や糖尿病などの食事療法

### 精神衛生相談(四)

○予約制  
精神障害とアルコール中毒

### 療育相談(四)

6月18日(火) 13:00 受付  
先天性股関節脱臼の早期発見  
大腿四頭筋拘縮症など

### 3か月児健診(保)

7月9日(火) 13:00~14:00 受付  
対象は3年3月生まれの乳児

### 2歳児歯科健診フッ素塗布(四)

7月11日(木) 13:00~14:30 受付  
対象は元年6月・7月生まれの幼児  
予約は7月1日から前日まで  
費用は330円

### 母乳育児教室(保)

6月19日(水) 予約制

問い合わせは四条畷保健所

☎78・1021

## 市民健康講座 パーキンソン病って どんな病気??



パーキンソン病は、筋肉の緊張がうまく調整できなくなつて、ふるえがおこったり、筋肉

- とき 6月2日(火)
- ところ 保健センター
- 対象 0~5歳
- 持ち物 母子健康手帳

## 乳幼児育児相談

【とき】7月5日(金)午後1時30分から3時まで【ところ】保健センター【講師】星ヶ丘厚生年金病院副院長 神経内科 田伏 薫さん【定員】30人【費用】無料【申し込み】健康管理室

のこわばりが強くなったり、筋肉の運動が敏速にできず、動作がのろくなつたりしますが、この病気を正しくご存じですか??  
長い経過をとる病気です。で、正しく理解し、療養することが何より大切です。専門の医師からくわしくお話を伺います。ぜひ受講してください。

## チャイルド デンタル スクール

### (4歳代歯科健診)

幼児の歯科健診は、1歳6か月児健診・2歳代健診(チャイルドデンタル・スクール)3歳児健診・4歳代健診と継続的に計4回歯科健診を実施しています。



今までの結果からみると、圧倒的に継続的な歯科健診を受診している幼児の方が良い結果がでています。  
幼児期における最後の健診機会です。  
むし歯発生のピーク(3歳~5歳)といわれるこの時期に受診させて、子供をむし歯から守ってあげましょう。  
○とき 6月26日(水) 受付は午後1時~2時
- ところ 保健センター
- 対象 昭和62年4月~62年6月生まれの幼児と前回未受診の幼児
- 内容 身長・体重測定  
歯科検診 カリオスタット検査 ブラッシング指導 むし歯を防ぐための衛生指導
- スタッフ 歯科医師 歯科衛生士 栄養士 保健婦
- 参加費 無料
- 申し込み 当日保健センターへ。



# 一生自分の歯で食べよう

『ちょっとヘルシーな為の  
むし歯予防器具のあれこれ』

—むし歯予防週間によせて—

WHO（世界保健機関）が警告しているように、日本の子供の歯は非常に悪い状態です。3歳児では、少し減ったむし歯も小学校入学時には90%前後の者がかかっています。

そこで、どうしてもむし歯にならないようにする努力が必要となります。努力と言っても実に単純なことです。それは単純な操作のくり返しと、節度ある日常生活上のしつけ、ないしは習慣の問題です。まず保護者の方々の習慣を子供達に見せてあげることから始まります。

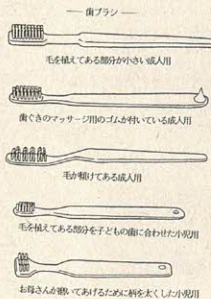
むし歯予防週間が始まる時期となりましたので、むし歯予防器具をここに紹介します。

## 〔歯ブラシ〕

誰にでも簡単に用いられ、刷掃能率が良く歯間部の隅々まで磨き易い。基本的には毛先の丸い頭の小さめの歯ブラシが良い。

## 〔歯間ブラシ〕

歯と歯の間が広く開いている場合又は架工義歯（ブリッジ）が施されている場合に、歯と歯の隣接したところを磨く。



## 〔デンタルクロス〕

歯間ブラシでは磨けない隣接したところを磨く。



## 〔ラバーテック〕

歯肉の自然治癒能力を賦活する為の使用。

## 〔ジェット式口腔洗浄器〕

歯垢除去効果に加えてジェット水流による歯肉のマッサージも相乗効果としてある。

## 〔歯垢染色液〕 〔デンタルミラー〕 〔手鏡〕

歯垢を染め出し磨くべき歯面を確認しながら歯磨きができる。又、歯磨き後の再染色により、磨けたかどうかの確認にも用いられる。

## 〔その他〕

歯磨剤・洗口剤等

どれをとっても簡単な器具ばかりですのでこれを日常生活に取り組み努力さえあれば、むし歯を防ぐ相当な効果が期待できます。又、定期的な集団検診（学校・市保健センター）等のチェックも重要な予防のポイントとなりますし、各自の定期検診日を設けてのチェックも、より確実なむし歯予防の実践方法です。

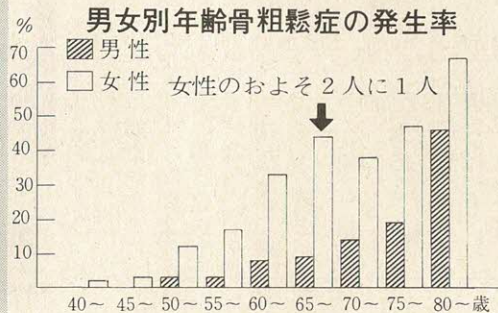
枚方市歯科医師会交野班 S・T

接種は、生まれて初めて受ける年に1、2週間の間隔で

# 日本脳炎の予防接種

	とき		ところ
	1回目	2回目	
6月	18日(火)	25日(火)	倉治公民館
	19日(水)	26日(水)	妙見坂松下集会所
	20日(木)	27日(木)	星田市民センター
	21日(金)	28日(金)	保健センター

2回、翌年に1回の注射を受け、その後は3年ごとぐらいに1回受けてください。  
この予防接種は個人通知をしません。  
とき・ところ 上表  
対象 3歳以上小学校入学前の幼児  
料金 1人1回につき300円（接種時に集めます）  
ただし、生活保護世帯および市民税非課税世帯は無料です。受付で申し出てください。  
持ち物 印鑑、筆記用具（幼児の体温は自宅で計ってきてください。）  
申し込み 直接上表の最寄り会場



こっしょうしょう  
骨粗鬆症を  
予防する為の  
調理実習

骨が軽石のようにスカスカになって、簡単に骨が折れてしまう骨粗鬆症という病気。最近よく聞かれますか？上のグラフは、男女別年齢別骨粗鬆症の発生率です。65歳をこえると女性の2人に1人が骨粗鬆症になってしまいます。予防の第一は、カルシウムを十分にとること、とくに女性は30~40歳代から予防が大切です。調理実習をとおして、具体的な食生活のポイントを学びましょう。  
【とき】7月2日(火)・7月9日(火)いずれも午前10時から午後1時まで【ところ】福祉センター【講師】健康管理室栄養士【定員】30人【費用】無料【申し込み】健康管理室



5月15日(水)、保健センターで市民健康講座「胃・十二指腸潰瘍について…」が開かれ、市民40人が参加されました。



# 図書室だより

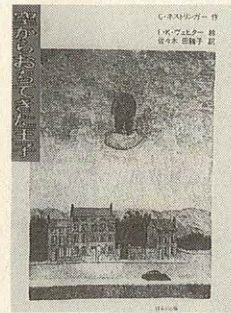


## 児童書

【少年の目】 黒薙次男 新日本出版社  
 【すんだことはすんだこと】 ワンダ・ガアグ 福音館書店  
 【わたしの仕事①「自然のめぐみや喜びを売る人」】 今井美沙子 理論社  
 【地球のおへそはどこにある】 今関信子 童心社  
 【めざすは月】 エルジエ 福音館書店



【ほくちんのすてきなともだち】 友田多喜雄 国土社  
 【ソロボウ川のほとりの少女】 ナスリーン・ジーン・グー さ・えら書房



【空からおちてきた王子】 リステイーネ・ネストリンガー ほるぷ出版

【ハンスの決心】 T・ハッピーライト 評論社  
 【恐竜にあいにいこう】 アリキ・ブランデンバーグ 佑学社  
 【かかかか】 五味太郎 偕成社  
 【空からおちてきた王子】 ク



【私は学校にいかれなかった】 内海桂子 ポプラ社  
 【あおいむぎわらぼうし】 武鹿悦子 佼成出版社  
 【キング牧師】 V・シュローデト 偕成社  
 【ドッジボール入門】 東正樹 小学館  
 【だいききなおはなし】 トミ

## 一般書

【かぜのてのひら】 俵 万智 河出書房新社  
 【姫路城物語】 酒井美意子 主婦と生活社  
 【生き上手死に上手】 遠藤周作 海竜社  
 【曇時々晴】 串田孫一 実業之日本社  
 【快適キッチン268選】 ニューハウス出版  
 【タロット日美子の鎌倉京都殺人事件】 斎藤 栄 天山出版  
 【「非」常識のすすめ】 宮迫 千鶴 集英社

## 消費者相談 食品添加物の表示 方法が変わります

Q 最近、加工食品にD-ソルビットとかプロピオン酸Caなど難しい物質名が記載されています。表示が複雑になったように思われます。表示方法が変更されたのでしょうか。

A 食品衛生法の改正により、今年の7月1日から容器包装された加工食品の食品添加物の表示方法が大幅に変更されます。お問い合せのように、すでに新しい表示を実施している食品も多く見かけます。

食品添加物には化学的合成品と化学的合成品以外のもの(いわゆる天然添加物)があります。今までは、食品添加物のうち、合成着色料や合成保存料など、ごく一部の化学的合成品にしか(約80物質)使ったことを表示する義務がありませんでした。表示方法の変更によって

化学的合成品(349物質)も化学的合成品以外のもの(1051物質)も全て、原則として使用した添加物は物質名で表示するようになります。これからは、今まで野放し状態だったいわゆる天然添加物や表示義務になかった添加物もすべて表示されるようになります。そのため、余り見慣れない物質名が食品の原材料名とともに記載され、消費者に表示が複雑になったとの印象を与えているようです。一部に例外はあるものの、使用した添加物の物質名を全て表示するようになったので、不要な添加物の使用を控えようとする業者も増えるかもしれません。消費者は表示をしっかりと見て、不要な添加物が使われていない食品を買うようにしましょう。

### 昆布佃煮の原料名の新表示(例)

- 昆布・醤油・砂糖・水あめ
- ※保存料 (ソルビン酸K)
- ※調味料 (アミノ酸等)
- ※着色料 (カラメル)
- ※D-ソルビット
- ※増粘多糖類

※印は全ての昆布佃煮に使われているとは限らない食品添加物

## ブンブン号の巡回日程 (6月～7月)

ステーション名	時間	曜	6月	7月
妙見坂W3棟前	14:00	木	6 ・ 20	4 ・ 18
森南3丁目	15:00			
南星台公園	15:30			
星田山手1丁目 (どんぐり公園)	16:30			
星田山手3丁目	10:00	土	8 ・ 22	6 ・ 20
郡津駅前	11:30			
私市会館	10:30	水	12 ・ 26	10
妙見口(バス停前)	11:30			
私市山手 ちびっこ広場前	13:30			
水道局正門前	14:30			
藤が尾会館	15:00			
妙見東(中公園北)	16:30			



「刻(とき)のしずく」 桐島 洋子 世界文化社

「七つの月」 シンシア・カド ハタ 講談社

「円・ドル・マルク」 三極 構造の読み方」 三原淳雄 P H P 研究所

「ゴルフは楽しめ/苦しむな」 佐藤精一 アミカル



「上海 上・下」 クリストフ アー・ニュー 平凡社

「分析/予測21世紀のキーワード」 21世紀経済研究会 TBSブリタニカ

「あなたの隣に」 朝日新聞社 「さらばサムライ野球」

ウォーレン・クロマティ 講談社

### 図書館臨時休室について

館内各図書室は、6月27日(木)～7月9日(火)の期間に休室となります。この期間中は、各図書室のサービスが停止いたします。ご了承ください。

## 催し案内



### 交野の野草染花

#### 無料講習会

6月26日(水)、午前9時受付、市民スポーツレクリエーションセンター。内容は白布地を染めて染花作成、今回は交野の野草「口無し」の花。定員は10人。受講料は無料(ただし材料費約900円は必要)主催はフランボワーズ。申し込みは6月25日までに電話。申し込み・問い合わせは前川さん(☎91・7965)か浜田さん(☎93・0035)

### ゆかたの着付け

6月25日(火)・7月23日(火)、午前9時30分～正午と午後7時～9時、武道館。対象は女性(年齢問わず)。内容はゆかたの着方と半巾帯の結びかたのいろいろ。参加費は1回につき500円。主催は和装技術着付教室。申し込み・問い合わせは山下さん(☎91・1768)か瀬川さん(☎91・7972)

### 在宅老人への

#### 福祉サービス

7月1日(月)・7月10日(水)・7月18日(木)、午前9時30分受付、軽費老人ホーム明星。送迎可。対象は市内在宅老人(60歳以上)内容は映画・昼食・カラオケ・入浴・囲碁・その他、映画は「家族」7/1「姿三四郎」7/10「花心中」7/18。定員は60人。費用は1000円(昼食代含む、陶芸・喫茶は別途料金要)。主催はホーム明星。申し込みは電話にて開催日の2日前までにホーム明星(☎91・2029)

### 市制20周年記念

#### 交野民舞三交会

#### 15周年記念発表会

6月30日(日)、午前10時30分受付、グリーンビレッジ交野。内容は日本舞踊・新舞踊・民踊。参加費は無料。主催は交野民舞三交会。申し込みは直接会場へ。問い合わせは大久保さん(☎91・5771)

### コンサート

#### ぞうれつしやが やつてきた

7月7日(日)、午後1時受付、市民スポーツレクリエーションセンター。対象は市民。内容は第1部「交野第3中ブラバンド」「おにのパンツ」第2部「ぞうれつしやがやってきた」。参加費は、参加協力券として大人300円(高校生以下は100円)。主催は「ぞうれつしや」を歌う会。申し込み・問い合わせは柏原さん(☎92・7729)

### 水彩画展

#### 交野水彩画会

6月15日(土)正午～6月22日(土)午後3時まで、体育文化センター1階ロビー(月曜日は休み)。内容は水彩画の展示。入場は無料。主催は交野水彩画会。問い合わせは高木さん(☎91・6585)

### 水墨画展

#### 交樹会

6月25日(火)・7月2日(火)、午前9時～午後5時、体育文化センター1階ロビー(月曜日は休み)。内容は水墨画の展示。入場は無料。主催は交樹会。問い合わせは松本さん(☎91・1264)

### 英会話クラブ会員募集

交野・コリングウッド姉妹都市協会では、英語を通じて、日本や姉妹都市のカナダのことを学び、民間レベルでの国際交流の目的とした「英語クラブ」を募集しています。

○と き 毎週木曜日 午前9時～正午  
毎週土曜日 午後6時30分から 午後9時30分まで

○定 員 各曜日30人  
○会 費 1か月3000円 (4か月分前納)

※姉妹都市協会への入会が必要です。

○申し込み・問い合わせは 交野・コリングウッド 姉妹都市協会事務局 (☎92・0121内線 296)

### 家庭用品修理会

6月18日(火)～6月20日(木)、午前10時～午後3時、福祉センター西側。包丁・はさみ・靴・かさ等の修理。主催は交野市消費者生活問題研究会。

### 交誼会 発表会

6月30日、午後9時～午後5時、私部会館。内容は謡・仕舞の発表。入場料無料。主催は交野市交誼会。申し込み・問い合わせは木野さん(☎91・1066)

### 交野俳句会

#### 「7月例会」

7月7日(日)、午後1時から午後4時30分、体育文化センター。対象は市民。内容は出句・選句・披講ほか。参加費は6か月3000円。申し込み・問い合わせは当日会場か池見さん(☎91・0169)

### ハイキング(一般向き)

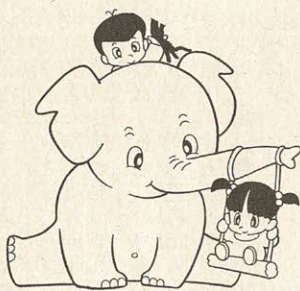
#### 西明寺から綿向山へ

7月14日(日)、京阪交野市駅に午前7時30分集合。雨天は中止。行程は18km。行き先は近江の霊山、西明寺から綿向山ほか。解散は京都駅に午後5時30分。参加費は約390円

### ハイキング(一般向き)

#### 木津川上流から笠置山へ

6月23日(日)、JR河内磐船駅に午前8時集合。雨天の場合は30日(日)に順延。行程は8km。行き先は木津川飛鳥路から観音谷登口・笠置山ほか。





0円各自負担。主催は交野山歩会。申し込みは当日集合場所へ。問い合わせは吉原さん(☎92・3928夜7時〜9時)

ハイキング (高年者向き)  
河内風穴から醒井養鱒場へ

7月7日(日)、京阪交野市駅に午前8時10分集合。雨天は中止。行程は8km。行き先は河内風穴から落合・樽が畑・醒井養鱒場ほか。解散は京都駅に午後5時30分。参加費は約3700円各自負担。主催は交野山歩会。申し込みは当日集合場所へ。問い合わせは吉原さん(☎92・3928夜7時〜9時)

第14回 公開ハイキング  
紀見峠から滝畑ダムへ

6月16日(日)、南海なんば駅3F改札口前に午前8時集合。行き先は紀見峠・岩湧山・滝畑ダムほか。参加費は500円。主催は白峰山の会。申し込み・問い合わせは小河原さん(☎92・3545夜間)

大関道から桜井駅跡へ

6月22日(土)、京阪交野市駅に午前8時30分集合。雨天の場合は23日(日)に順延。行程は8km行き先は金熊寺・無名峰・

若山神社・桜井駅跡ほか。参加費は1世帯あたり200円。交通費は各自負担。弁当・雨具は各自持参。主催は交野歩こう会。申し込みは当日集合場所へ。問い合わせは成田さん(☎91・4013)

### 会員募集



交野市身体障害者福祉会

随時開催、福祉センター。対象は身体障害者手帳をもつ市民。内容は会員相互の連携と親睦。入会金はなし。会費は年間10000円。申し込み・問い合わせは橘さん(昼間☎91・0331内線12、夜間は☎91・4566)

染花フランボワーズ

毎月第4水曜日、午前9時30分〜午後0時30分と午後1時〜午後5時の2回、市民スポーツレクリエーションセンター。内容は白布地から染色・立体化し、独自のオートフイシャルフラワーに仕上げる。人数は10人。入会金はなし。会費は1か月30000円。申し込み・問い合わせは前川さん(☎91・7965)

日本民謡川本会

毎月第1・2・3水曜日、午後1時30分〜4時30分、武道館。対象は市民。内容は唄・三味線・太鼓・津軽三味線の練習。指導は川本仁之さん。入会金は10000円。会費は1か月30000円。申し込み・問い合わせは当日会場か安部さん(☎93・3259)

交野女声合唱団

毎週金曜日、午後6時30分から、体育文化センター。内容はクリスマスソング・くるみ割り人形ほか。対象は高校生以上の女性。指導は高野亨さん、平井幸枝さん。入会金は20000円。会費は1か月20000円。申し込み・問い合わせは直接会場か板谷さん(☎93・2115)か末光さん(☎91・5530)

和紙はり絵教室



7月毎金曜日、8月2日(金)、午前9時30分〜正午まで、星

田市民センター。内容は和紙で季節のはり絵等を製作。人数は20人。指導は斧原美代子さん。参加費は20000円。材料費は1作品につき6000円程度要。申し込みは6/29まで星田市民センター(星田出張所)。問い合わせは星田市民センター(☎91・2031)

手編み教室

毎月第1・3木曜日、午前10時〜正午まで、星田市民センター。内容は製図から編み方。指導は餌取敬子さん。人数は15人。入会金はなし。会費は1か月15000円(材料費は別途)。申し込み・問い合わせは餌取さん(☎93・0508)

コール・ディレタント

毎週木曜日、午前9時30分〜正午、体育文化センター。対象は女性。内容は組曲・ドイツ民謡などのコーラス。指導は山本博子さん。入会金は10000円。会費は1か月20000円。申し込み・問い合わせは当日会場か金山さん(☎93・0982)

手話サークル「さつき」

毎週金曜日、午後1時30分〜3時まで、武道館。申し込み・問い合わせは外越さん(☎91・2415)

## 作品

俳句

◇交野俳句会  
若芝や腰おとすことためらはず  
ためらはずピンクと決めし花衣  
つばくらめ娘と馴で待ち合す  
雨霽れて真向ふ山の若葉かな  
幸不幸背中合せや更衣  
我手記の活字となりぬ風薫る  
鐘一打一打に散らす桜かな  
遠足のふくらむリユック列をなす  
庇ふかき漬物店に燕来る  
さざ波のきらめく湖へ鯛挿せる

星田 山本 富子  
倉治 斎藤 安野  
倉治 阪本 登美  
倉治 平田 初子  
郡津 西村 節子  
倉治 厚主 一江  
倉治 藤原 フク  
松塚 神保恵美子  
倉治 新庄 和子  
倉治 厚主 ナカ

短歌



◇しめ野短歌会  
向う家の明るむ屋根に顎を引き大猫のたりと歩み出でたり  
魔道に水のたまりしひとところ日暮るる茜の色を映せり  
年ごとになが裏庭に来て鳴きし鶯の声今年は聞かず  
根の張りし小さな芹と春若葉揚げ物にして客に参らす  
黒人兵多数を問はれ「給料は平等」とのみ米大統領  
◇一般  
やわらかな春の陽ざしにつつまれて交野路歩み時は流れる

私市山手 木村満喜子  
私市山手 先川 喜美  
私市山手 橋本 和子  
星田 橋本 定子  
私市山手 町田 芳子  
天野が原町 原 隆二



パステル画

フレンドハウス

月3回、火曜日、体育文化センター。内容は人物・風景・静物等のパステル画作成。指導は小安孝子さん。入会金はなし。会費は1か月2200円。申し込み・問い合わせは小安さん(☎91・3763)



大会結果

交野エアロビクス

同好会

第12回市民テニス大会

毎週木曜日、午後2時30分～4時、武道館。内容は心肺機能を高めるためマイペースでのリズム運動。対象は交野在住者。指導は富田記子さん。人数は20人。入会金は1000円。会費は1か月1500円。申し込みは直接会場。問い合わせは村上さん(☎92・7598)

- ◇軟式一般男子の部  
優勝：佐藤準二(松塚) 渡部龍也(妙見坂)
- ◇軟式一般女子の部  
優勝：西紀久子(幾野) 長谷川玉枝(星田山手)
- ◇軟式ジュニア男子の部  
優勝：上西英治(妙見東) 坂口仙夫(星田北)
- ◇軟式ジュニア女子の部

〈体育・スポーツ〉  
成績優秀な  
団体・個人を表彰します

交野市体育文化協会では、平成2年度(平成2年4月1日から平成3年3月31日)にスポーツの普及振興に尽くしてきた著名な大会で優秀な成績を収めた市内の団体・個人を表彰します。

◇表彰基準

▷北河内大会 優秀(団体・個人)▷大阪府大会 準優勝以上(団体)3位以上(個人)▷近畿大会・西日本・全国大会 3位以上(団体)6位以上(個人)

◇申し込み・問い合わせ

体育文化センター ☎92・7721

- 優勝：杉原絢子(妙見東) 赤木奈津子(星田山手)
- ◇一般男子の部  
優勝：内田博也(郡津) 市川健次(星田)
- ◇一般女子の部  
優勝：長崎迪子(妙見坂) 武智加枝子(青山)

市制施行20周年記念

第12回市長杯軟式庭球

ジュニア大会

- ◇男子の部  
優勝：横田謙(3中・星田) 八光幸泰(3中・南星台)
  - ◇女子の部  
優勝：杉原絢子(3中・妙見東) 赤木奈津子(3中・星田山手)
- 市制施行20周年記念  
市長杯家庭婦人  
バレーボール春季大会

市制施行20周年記念

第14回 交野が原賞  
詩作品 募集

児童・生徒の詩を対象とした『交野が原賞』の作品を募集しています。

【作品内容】自由で1人3編以内、未発表の自作に限ります。作品は返却しません。(原稿用紙の末尾に学校名・学年・氏名・住所を記入のこと)【対象】小学・中学・高校生【締め切り】7月20日(土)【応募先】〒576交野市私部2-29-1体育文化センター1内社会教育課『交野が原賞』作品係まで。☎92・7721【主催】交野詩話会

善意銀行

交野市社会福祉協議会の善意銀行に次のみなさんから預託していただきました。  
◇牛乳パック回収益金(代表 今西峰子さん) から7600円  
◇森の酒匂優子さんから10000円  
◇幾野の一市民から2000円  
◇私市の一市民から2330円

ボランティア募集

交野市ボランティア協会では、各施設へのお手伝いのお誘いをしております。社会の諸事により益々ボランティアの要請が増加していく傾向にあります。毎回必ず出席しなければいけないというような堅苦しいものではありません。

障害者(児)とのふれあいの場や、私たち学びながらの交流を深めています。自分の時間が余っている時、気軽にお手伝いください。結構です。



一つ一つの作品に心をこめて牛乳パックが美しいペンたてに生まれ変わります。

連絡先

福祉センターか  
福永さん(☎91・4666)  
栗原さん(☎92・0570)

- ◇内容
  - 経費老人ホーム(清掃)
  - 交野小学校肢体不自由児学級(散髪補助)
  - 高齢者機能訓練 倉治仲町集会所 私市希望の家
  - 成人学級 毎週水曜日 福祉センター
  - ◇その他の年間行事
    - ◇郊外学習 親子キャンプ
    - ◇ふれあい広場



## 相 談 室 (無 料)

### ○法律相談

▶ 6月20日(木)、7月4日(木)、18日(木)、午後1時～4時、福祉センター。定員8人(当日受付)。担当は弁護士。問い合わせは行政課

### ○夜間法律相談

▶ 6月20日(木)、午後6時～9時、福祉センター。定員5人(当日受付)。担当は弁護士。問い合わせは行政課

### ○土地建物相談

▶ 6月18日(火)、午後1時～4時、福祉センター。担当は不動産鑑定士。問い合わせは行政課

### ○行政相談

▶ 6月15日(土)、私市会館。7月10日(水)、福祉センター。7月20日(土)、星田出張所、午後1時～4時。担当は行政相談委員。問い合わせは行政課

### ○登記相談

▶ 7月10日(水)、午後1時～3時、福祉センター。担当は司法書士と土地家屋調査士。問い合わせは行政課

### ○税相談

▶ 6月20日(木)、午後1時～4時、福祉センター。担当は国税局税務相談員。問い合わせは行政課

### ○人権相談

▶ 6月20日(木)、福祉センター。7月18日(木)、星田市民センター。担当は人権擁護委員。問い合わせは市民課

### ○消費者相談

▶ 毎週火曜日、午前10時～午後4時  
▶ 毎週金曜日、午後1時～4時  
市役所産業生活課。担当は消費生活コンサルタント。問い合わせは産業生活課

### ○交通事故相談

▶ 7月9日(火)、午前10時～午後3時、福祉センター。担当は交通事故相談員。問い合わせは交通防災課

### ○園芸相談

▶ 6月27日(木)、午後1時～4時、市役所緑地公園課。担当は市職員。問い合わせは緑地公園課

### ○心配ごと相談

▶ 毎週水曜日、午後2時～4時、福

お気軽にご相談ください。

祉センター。担当は民生・児童委員。問い合わせは社会福祉協議会

### ○結婚相談

▶ 毎月第2・4水曜日、いずれも午後1時～4時、福祉センター。担当は民生・児童委員。問い合わせは社会福祉協議会

### ○児童相談

▶ 毎週木曜日、午前10時～正午、福祉センター。担当は大阪府中央児童相談員。問い合わせは福祉事務所

### ○障害者福祉相談

▶ 毎週火曜日、午後1時～4時、福祉センター。担当は交野市身体障害

### ○でんわ育児相談

▶ 毎週水曜日・あまだのみや幼稚園 ☎92・1351

▶ 毎週木曜日・あさひ幼稚園 ☎92・0206

▶ 毎週金曜日・くらやま幼稚園 ☎92・8433

いずれも午後1時～3時、担当は各幼稚園の園長補佐・主任保母

### ○でんわ健康相談

▶ 毎日(土曜の午後と第2・4土曜、休日は除く)午前9時～正午、午後1時～5時、健康管理室 ☎91・8124

### ○健康相談

▶ 毎週水曜日、午前10時～11時30分  
▶ 毎週金曜日、午後1時30分～3時  
保健センター(休日は除く)、担当は保健婦・栄養士。問い合わせは健康管理室

## 夜間・休日診療

### ○夜間救急センター

▶ 毎日、午後10時～午前0時30分。北河内夜間救急センター(寝屋川市豊野町15-10・寝屋川市役所北側) ☎21・3003

### ○土曜休日夜間急病センター

▶ 毎週土・日曜日・祝日、午後6時～9時、交野病院内急患用診療室。☎93・1520

### ○休日診療

▶ 毎週日曜日・祝日、午前10時～正午、保健センター。☎91・8124

## ♪ こんにちは ♪



かめ やま じゅん  
亀山 淳です

平成元年4月14日生

「お散歩が大好きなボクです。  
今日も元気にしゅっぱーっ!!」  
森南3丁目(母明子)

者福祉相談員。問い合わせは福祉センター

### ○母子福祉相談

▶ 毎日(土曜の午後と第2・4土曜、休日は除く)午前9時～正午・午後1時～5時、福祉センター。担当は大阪府母子相談員。問い合わせは福祉事務所

(注)事前に電話連絡してください。

### ○教育相談

▶ 毎日(祝日のみ除く)、午前10時～午後5時、教育センター(長宝寺小学校内)担当は教育相談員。問い合わせは教育センター ☎92・8627

ドリレでこんにちは  
私部保育園ではリトミック保育をしています。子供たちはピアノの音に合わせて、あいさつしたり、リズムのつて体を動かします。幼児期の「音楽」の体験は子供たちの成長に大切な役割を果たします。

表紙 私部保育園

ごみは、収集日当日の朝8時45分までに指定の場所へ出してください。問い合わせは環境第1課 ☎92・2471

### 普通ごみ(生ごみ等可燃ごみ)(週2回)

収集場所…普通ごみステーション

曜日	収集地区
月・木	倉治・東倉治・神宮寺・郡津・森北・森南(私市一部含む)、幾野・天野が原町・青山・向井田・行殿・浜の池・梅が枝・松塚・寺・寺南野・駅前住宅(私部長砂町含む)
火・金	私部・私部南・私部西・星田・南星台・星田山手・妙見東・星田北・星田西・藤が尾・私市・私市山手・妙見坂

### 空き缶、乾電池収集日(月1回)

空き缶の中には何も入れないでください。収集場所…粗大・不燃物ごみステーション

曜日	収集地区
第1水	私部・私部南・私部西・青山・向井田・私市・私市山手
第2水	星田・星田北・星田西・南星台・妙見坂・妙見東・星田山手
第3水	幾野・倉治・東倉治・神宮寺・寺・寺南野・森北・森南・傍示
第4水	郡津・梅が枝・松塚・天野が原町・藤が尾

### 粗大・不燃物ごみ収集日(月1回)

収集場所…粗大・不燃物ごみステーション

曜日	収集地区
第1水	幾野・倉治・東倉治・神宮寺・寺・寺南野・森北・森南・傍示
第2水	郡津・梅が枝・松塚・天野が原町・藤が尾
第3水	私部・私部南・私部西・青山・向井田・私市・私市山手
第4水	星田・星田北・星田西・南星台・妙見坂・妙見東・星田山手