



牛乳パックでペン立てや飾り箱を作る子どもたち（夏休み親子牛乳パック教室で）

# 牛乳パック 見事な再生

## 目次

- |       |               |
|-------|---------------|
| 2～4   | リサイクル特集       |
| 5     | ごみ出しマナーと空き瓶回収 |
| 6～7   | 暮らし・催し        |
| 8～9   | スナップ          |
| 10～11 | みんなのひろば       |
| 裏面    | 交野郷土史かるた      |

◀牛乳パックは、よく洗ってから回収箱へ

# 牛乳パックを資源にしましょう



## リサイクル運動の輪が広がる

限りある資源を大切に、環境にやさしい暮らしを  
——と、リサイクル運動の輪が広がっています。

古紙・アルミ缶・牛乳パック・廃油、子ども会・生徒会・自治会・女性グループなど、扱う対象や運動母体は異なりますが、みなさん「ごみの減量にもなるので」とがんばっておられます。

牛乳パックの売上金を福祉事業に寄付されている「交野市牛乳パックリサイクル連絡会」の活動を中心に、市内のリサイクル運動にスポットを当ててみました。

みなさん、牛乳パックをごみとして出していないですか。市内で、このリサイクル運動が始まったのは平成元年4月だそうです。「環境保護に何かできないかと考えていたとき、地域の人たちから牛乳パック回収の

声が上がったのが始まりでした。最初は、個人宅を集積所に提供していただきました」（松塚・今西峰子さん）  
運動は年々広がり、平成4年2月に「交野市牛乳パックリサイクル連絡会」が発足しました。スムーズに回収できるように、スーパーなどに回収箱を設けました。現在、指定集積所は15か所（3ページの右下表）。集積所から業者への搬送は、市（シルバー人材センター）が担当しています。

### ごみの減量化にも

スーパーなど15か所に  
指定回収箱があります



# きれいに洗って 平らにしてから

回収は月1.5~2トんに



連絡会が毎月、回収している牛乳パックの量は月1・5ト〜2ト。昨年4月から12月

	4年度	5年度
4月	1,490	1,600
5月	1,590	1,960
6月	2,420	1,670
7月	1,550	1,620
8月	2,370	1,850
9月	1,920	1,700
10月	1,900	1,960
11月	1,730	1,540
12月	1,670	1,560
1月	1,450	1,980
2月	1,630	1,330
3月	1,450	1,400
合計	21,170	20,170

までに回収したパックは約60万枚、15ト(上表)で、樹齢20年〜30年の立ち木309本に相当します。ちよつとした心遣いで、人間にとつて大切な緑を守ることができるとすね。

回収箱へ入れるまでに  
①牛乳パックは水できれいに洗ってください  
②ハサミで切つて平らにし

てください  
③良く乾かしてください  
④もう一度洗つてから、回収箱へ入れてください  
※ジュースのパックでも結構ですが、内側が白色のものに限りませぬ。銀や色つきのものは再生できません。

## 多彩な作品次々

8月22日(月)、牛乳パックを使つての親子工作教室がゆうゆうセンターで開かれ、19家族48人が参加しました。子どもたちは、絵を描くのは得意なのですが、サイズ合わせは苦手のようです。それでも2時間もたつと、ウサギの紙人形など数々の作品が完成しました。「これで夏休みの宿題ができた」と喜び、はしゃぐ子もいました。

## 食用の廃油を回収しています

てんぷらやフライのあとの油。どう処理されていますか。偶数月の第3土曜日、市内19か所で廃油(食用油)の回収が行われ、飼料やせっけんなどに再利用されています。

リサイクルで、きれいな水を守りましょう。

偶数月の第3土曜日(10月15日、12月17日) 午前9時30分〜10時30分

川や海を汚す原因は、工場などの排水より家庭からの排水の方が圧倒的に多いといわれています。

回収場所  
▽市役所北側▽私部4丁目(片懸酒店)▽天野が原町2丁目(石田酒店)▽青山

集会所▽松の実広場(松塚)▽梅が枝集会所▽行殿団地事務所横▽幾野集会所▽倉治2-18-16(古川さん宅前)▽倉治公民館▽私市会館▽私市2-31-5(杉本さん宅前)▽私市山手自治会館▽藤が尾集会所▽南星台4-6-25(塚本さん宅前)▽星田山手集会所▽星田市

## 偶数月の第3土曜日

## 回収パックの 益金で車いす

連絡会が寄贈

交野市牛乳パックリサイクル連絡会には、次の5団体が参加されています。

▽交野市牛乳パック連絡会(代表今西峰子さん) 91・3471

牛乳パックのほか、段ボールの回収も行い、昨年2月には売った代金で車いす5台を購入、交野市社会福祉協議会に寄贈されました。

▽交野市牛乳パック連絡協議会(代表葛田純子さん) 93・0690

▽白ゆりグループ(代表中谷佐代子さん) 92・0829

▽パルコープリサイクル交野(代表玉井八恵子さん) 91・1686

▽交野市消費生活問題研究会

▽交野市消費生活問題研究会

▽交野市消費生活問題研究会

▽交野市消費生活問題研究会

▽交野市消費生活問題研究会

▽交野市消費生活問題研究会

▽交野市消費生活問題研究会

▽交野市消費生活問題研究会

▽交野市消費生活問題研究会

▽交野市消費生活問題研究会

## 牛乳パック指定集積所

Aコープ交野店	常時(定休日は除く)回収箱へ
Aコープ星田店	
ニチイ交野店	
ラッキー交野店	
京阪ザ・ストア郡津店	
万代百貨店郡津店	
星田西大丸ピーコック店	
松の実広場	
向井田自治会集会所	
おおさかパルコープ交野支所	
神宮寺2-9-24(宮本さん宅)	月曜・木曜(午前9時~午後4時)
星田コミュニティセンター	月曜~金曜(午前9時~午後5時)
磐船接骨院前(空き地)	第4金曜(午前8時30分~10時30分)
片懸酒店横(私部4丁目)	第3土曜(午前9時30分~10時30分)
行殿自治会倉庫	月末の日曜(午前9時~10時)
常時、回収箱・ロッカーなどへ	

# みなさんご利用を

## 日用品の修繕・修理

市役所別館前

偶数月の  
火～木曜日

切れなくなった包丁や、はさみ、裏底のすりへった靴、骨が折れた傘など、ちょっとした日用品の修繕・修理が市役所別館前で行われているのを存じですか。

ここでは、40年～50年前の「もち切り」を研ぎに出された人がおられました。

修理代は▽傘の骨折れ300円から▽包丁研ぎ500円から▽靴のかかと700円～

丁寧な仕事が評判で、利用者は物を大切に使う年配の人が多くいます。変わったと

聞いてください。また、預け

○とき 偶数月の火曜日  
木曜日(10月18日)  
20日、12月13日  
(15日) 午前10時  
午後3時

○ところ 市役所別館前  
交野市消費生活問



傘の修繕を待つ市民たち

団体	古紙	缶	パック	団体	古紙	缶	パック
交野小PTA	●	●		幾野区			
郡津小PTA	●	●		中自治会	●		
倉治小PTA	●	●		南自治会	●	●	●
長宝寺小PTA	●	●		北自治会	●		
藤が尾小PTA	●			私市山手区			
私市小PTA	●	●		私市山手自治会	●		
第3中生徒会	●	●		私部区 市場東自治会	●		
第4中生徒会			●	倉治区 婦人会			●
あさひ幼稚園			●	柴野区 婦人会			●
くらやま幼稚園	●	●		浜の池区	●	●	
柴野子ども会	●			星田西区			●
駅前子ども会	●			星田山手区 婦人会	●		
松塚子ども会	●			星田山手自治会	●		
星田子ども会	●			星田山手東自治会	●		
妙見坂1丁目子ども会	●						
私市子ども会	●						
森子ども会	●						
藤が尾住宅子ども会	●	●	●				
幾野連合子ども会							
中央子ども会	●						
中子ども会	●						
西子ども会	●	●					

## 古紙、アルミ缶回収も グループで取り組み

### 活動内容など 連絡ください

市内でリサイクルに取り組んでおられる団体やグループを表にまとめてみました。紙面の都合で古布、廃油、雑誌などは除き、古紙、アルミ缶、牛乳パックに絞らせていただきました。掲載漏れのグループがあるかもしれません。ご容赦ください。

なお、今後のリサイクル運動の資料にしますので、現在リサイクル運動をされているグループがあれば、活動内容、代表者名、電話番号などを市長公室広報係(☎92・0121 内線293)までご連絡ください。

### スーパー 設置で 大助かり



藤が尾1 不破正子さん

5年前、友人から「牛乳パック6個から1個のトイレレットペーパーができる」と聞いて、さっそく近所の人にも呼びかけ、リサイクル活動に参加するようにになりました。

当初は私の家に持ってきてもらい、2年前ぐらいからAコープ星田店に牛乳パックリサイクルボックスが設置されるようになりました。買い物ついでに持って行けるようになって、大助かりです。

最近では、再生紙のトイレレットペーパーも出るようになり、価格も少し安くて主婦にとってもうれしい限りです。今は牛乳パック36個で、いす作りに挑戦しています。

星田西5 宮本 令子さん

### 回収箱を もっと 増やして



牛乳パックのリサイクルは以前、千葉に住んでいたころから始めたので、今年で4年目になります。

最初は少し手間がかかり、大変かなと思いましたが、習慣になると、それほど面倒ではなく、交野市に移り住んだ今も続けています。

### 水の汚染 防げる 廃油回収



松塚 野村 征子さん

廃油を回収してもらって大助かりです。一人ひとりのちょっとした手間で水の汚染がなくなり、せっけんになるんです。お世話してくださる人には大変、感謝しています。今は何でも捨てる時代とかがみとして出しているようすが……。

今の私には子どもたちに残してやるものが何もないのですが、昔のように、きれいな空気と大地が自然に返ればよいなあと思っています。

# 乱れています ごみ出しマナー

## 不燃ごみ収集日にまだ空き瓶が



中身が残った瓶や缶が……この通り

最近、ごみを出すマナーが乱れているようです。ステーションによっては「イエローカード」を張られたごみがたくさん見受けられます。

収集日を間違えて出したために、取り残されたごみが多いようです。困ったマナーをあげてみますと……

- ごみ全般**
- ① ごみステーションの前に止められた乗用車。収集の邪魔になります。
  - ② 水切りが悪い生ごみも困ったものです。

- ③ 片手で持てないほど重いごみ袋があります。よく水切りして、2つに分けてください。
- ④ 掃除機のごみはきつちり袋に入れて、散らばらないようにしてください。

- 資源ごみ**
- ① 空き瓶、空き缶、乾電池、なべ類以外のものが混じっています。これではリサイクルができません。
  - ② 不燃ごみの収集日に、まだ空き瓶が出されています。
  - ③ 乾電池が空き瓶や空き缶と一緒に出されています。

- ④ 空き瓶、空き缶に中身が残っています。キャップをはずし、水洗いしてください。
- ⑤ 黒いごみ袋はできるだけ避け、中身が見える袋にお願いいたします。
- ⑥ 電球、蛍光灯、耐熱ガラスはリサイクルできません。粗大・不燃ごみの日に出してください。

- ① 空き瓶、空き缶、乾電池、なべ類以外のものが混じっています。これではリサイクルができません。
- ② 不燃ごみの収集日に、まだ空き瓶が出されています。
- ③ 乾電池が空き瓶や空き缶と一緒に出されています。

- 特に問題なのは④です。資源ごみの選別作業を見学された人はご承知と思いますが、空き缶、空き瓶の選別は手作業で行われるのです。再資源促進課の職員が、ゴミ手袋をはめて、ビニール袋を一つひとつ破り、空き缶と

- 空き瓶をより分け、割れた瓶のかげらまで、手でつまんで選別しているのです。
- とてころが中身の入った「マグロの缶詰」や「焼き肉のタレの瓶」などがちよくちよく見受けられます。それらが猛暑で腐敗して悪臭を放ち、ゴミブリなどの害虫まで発生するのでです。
- 資源ごみを出すときは、よく水洗いして、選別がしやすいように出してください。また、段ボール箱は避け、ビニール袋に包んで出してください。お願いします。
- お問い合わせ 再資源促進課 (☎93・8651)

### ごみQ&A

今年1月から全市域で空き瓶の回収が始まりました。毎月1回水曜日、資源ごみの日に空き缶、なべ、やかん、乾電池と一緒に出していただいています。この8か月間、収集はスムーズに行われているのでしょうか。みなさんから寄せられたご質問を含めて、環境事業部に聞きました。

Q 針金のハンガーとガラスのコップは何のごみ。  
A 不燃ごみです。

Q せともの類や大型の家電製品は。  
A 不燃ごみの日にどうぞ。

Q 瓶のふたは、いつ出せば

## 1 斗缶まで資源ごみです

いいのですか。  
A 普通ごみです。

Q 1000円ライターは。  
A ガスを抜いて普通ごみの日をお願いします。

Q 缶は、どのくらいの大きさまで資源ごみですか。  
A 1斗缶(18リットル)まで、資源ごみです。

Q 家の改築で出たごみはとってもらえるのですか。  
A 産業廃棄物なので、収集できません。

Q 発泡スチロールは。  
A 少量なら普通ごみとして、大量なら粗大ごみとして出してください。

Q ほうろうなべは、いつ出せば。

## 空き瓶、空き缶は同じ袋に

資源ごみの日をお願いします。

Q レトルト食品の袋、使い捨てかいろ、ランドセルは。  
A 普通ごみです。

Q 段ボール箱は。  
A 子ども会などの集団回収に寄付してあげてください。大量で保管できない場合は、環境事業所、資源選別センターまで持参してください。

Q 瓶と缶は別々に出すのですか。  
A いっしょに出してください。

Q 大型ベッドは、いつ出せばいいのですか。  
A 壊して粗大ごみの日に出してください。

## 大型ベッドは壊してから

## 空き瓶、缶などは水洗いしてください

公正証書作成の無料相談所

○とき 10月1日(土) 7日(金) (ただし5日を除く) 午後1時～4時

○ところ 松坂屋大阪店(京阪天満橋) 8階

公正証書作成の無料相談所  
公証役場は、売買、貸借、贈与、示談などの契約や協議離婚にともなう慰謝料の支払い、財産分与などの公正証書作成に利用されています。

### エアソフトガンM40A1

### 危険銃です、持つことができません

エアソフトガンM40A1は、改造しなくても金属製弾丸を発射して人を殺傷する能力があることが分かりました。大変危険なもので、銃刀法第2条に規定する銃砲に該当するものとして取り扱われることになりました。

エアソフトガンM40A1は全長約110cm。銃身はアルミニウム合金製で、プラスチック製。持っている人は、すみやかに最寄りの警察署に提出してください。

お問い合わせ 枚方警察署防犯課保安係 (☎45・1234)



がんばれ！ 力走する子どもたち

# 市民スポーツデー

## 10月9、10、16日

### 14会場で開催

暮らし・催し

開会式（競技会場と異なる場合があります）

開会式場	時間 集合は10分前	種目
私部公園 グラウンド	9日 8時30分	○サッカークリニック ○地域対抗（地区・校区） ソフトボール大会 ○地区対抗ゲートボール大会 ○ソフトテニス大会
	10日 8時30分	○グラウンドゴルフ大会
青年の家 体育室	9日 8時45分	○剣道大会 ○インディアカ大会 ○3B体操一日入門 ○ウオークラリー
	10日 8時45分	○少林寺拳法大会 ○団体戦卓球大会 ○合気道演武
	16日 9時30分	○ソフトバレーボール大会
長宝寺小学校	9日 9時	○子ども小運動会
交野小学校	10日 10時	○太極拳一日講習会 ○短縮マラソン大会
星の里いわふね 体育室	9日 9時30分	○バドミントン大会
	10日 9時	○空手道大会
私部テニスコート	10日 8時	○テニス大会
ゆうゆうセンター	9日 9時30分	○弓道半日入門コース
交野ワーキング エリア	9日 10時	○アーチェリー半日入門 コース
武道館前相撲場	16日 9時30分	○わんぱく相撲大会

## 参加申し込みを

### 受け付け中です

第17回市民スポーツデーが10月9日（日）、10日（体育の日）、16日（日）の3日間にわたって私部グラウンドを中心に開かれます。青年の家では、各種目の参加申し込みを受け付けています。詳しい種目別の参加要項は青年の家にあります。当日雨天の場合、屋外競技の中止・延期の決定は午前7時にします。大会中の事故については、各開催本部での応急処置のほか、市が加入する市民災害保障保険が適用されます。必ず

○と き 10月16日（日）終日  
○理 由 第17回市民スポーツデーのため

### 青年の家体育室の一般開放中止

生涯スポーツ課まで、ご連絡ください。なお、総合開会式は10月9日（日）に私部公園グラウンド（8時30分）と青年の家体育室（8時45分）、10日（体育の日）には青年の家体育室（8時45分）で、それぞれ催されます。○問い合わせ 生涯スポーツ課（青年の家内） ☎92・7721

### みどりのトラストフェスティバル'94

○と き 10月16日（日）午前10時～午後4時  
○ところ 万博記念公園自然文化園  
○内容 森の音楽会、スキのフクロウ作りや紙飛行機

○参加費 無料（入園料、材料費は別）  
○問い合わせ 大阪みどりのトラスト協会（☎06・949・2110）  
教室、ハープの棒パン作り、ネイチャーゲームなど、だれでも参加できる野外イベント

### 入院患者の食事負担

10月から1日600円  
医療保険制度の改正により、10月1日から、入院中の患者さんには、新たに食事に係る1日600円の負担を医療機関の窓口でお支払いいただくこととなります。

なお、住民税非課税の世帯に属する人については、減額の制度がありますので加入している健康保険組合などで必要なものを確認してください。  
○問い合わせ 保険年金課（☎92・0121 内線174・175）

### 第11回交野まつり 10月23日（日）9時30分 ゆうゆうセンター

第11回交野まつりが、10月23日（日）に開かれます。今年のまつり会場は、ゆうゆうセンターです。9時30分からのパレードにはじまり、クレヨンしんちゃんショーや歌謡ショー、移動遊園地、模擬店など多彩な催しがいっぱいです。

○問い合わせ 交野まつり事務局（☎91・4444）



## 交野市長選挙の結果

投票率は63.42%

任期満了にともなう「交野市長選挙」が9月4日(日)に行われ、投票の結果、次のとおり新しい市長が決まりました。

○各候補者の得票数(敬称略)

北田輝雄	当	16,481票
中田仁公	次	13,946票
立花勝博		2,315票
本田 剛		219票

当日有権者数 52,417人  
投票者数 33,242人  
投票率 63.42%  
有効投票数 32,961票  
無効投票数 281票

○問い合わせ 選挙管理委員会事務局 (☎92・0121 内線140)

10月は市民交通傷害保険加入推進月間です。まだ加入されていない人は、ぜひ家族そろって加入してください。

この保険は、道路や軌道上で自動車、バイク、自転車、電車、身体障害者用車いすなどによる人身事故の場合、国内どこで起こった事故でも、また、他の保険に加入していても関係なく支払われます。

▽満3歳以上義務教育終了 360円  
▽一般(3歳未満の幼児も含む) 360円  
▽後遺障害 100万円  
▽けが 1日〜6か月以上、100万円

▽死亡 100万円  
▽小学生新入1年生、生活保護を受けている人、身体障害者手帳(3級以上)や精神薄弱者療育手帳をお持ちの人 無料  
1人1口で、中途加入は月割り負担となります。  
※この保険料は4800円で、差額の一部または全部を市が負担しています



犯罪追放を訴える人たち

## 市民交通傷害保険



家族そろってご加入を

一般は年額3600円です

○申し込み 5000円〜12万円  
市民課、星田出張所

○問い合わせ 市民課 (☎92・0121 内線161)

## 犯罪追放

10月1日〜10日  
全国防犯運動

秋の全国防犯運動が10月1日(土)から10日(祝)まで繰り広げられます。

最近ではひったくりや盗難事件が各地で増えています。自転車の前かごにカバールをしながらつたり、外出時に戸締まりを忘れたりしたため被害にあったケースが多いようです。バッグなどは建物側に持つて腕に抱えるなど、念には念を入れて用心しましょう。

枚方警察署の調べでは、今年1月から7月末までに交野市内で発生した窃盗事件は465件で、相変わらずオートバイや自転車などの盗難が目立っています。

○問い合わせ 環境生活課 (☎92・0121 内線181)



## 子ども家庭ほっとダイヤル

子育ての悩みの相談に応じます

府児童福祉課と子ども家庭センターは、家族の子育てを支援するための電話相談「子ども家庭ほっとダイヤル」を開設します。

子育てに悩んでいる人、母子家庭や父子家庭の悩み

▽ひとり親家庭のご相談  
○とき 11月16日(水) 18日(金)

※時間はいずれも午前10時〜午後8時

○電話 東大阪子ども家庭センター (☎06・727・0101)

## ◇お母さん教室

(家庭教育学級)  
就学前(0歳〜5歳)の子どもさんをお持ちのお母さんを対象とした教室です。

講演は「地域の中に参加する」ということで、子どもの心身が本当に育つのでしょうか?という内容です。

○とき 10月13日(木) 午前10時〜11時30分

○ところ ゆうゆうセンター

○講師 モッテッソリー 幼児クラブ 立野由美子さん

○テーマ 子育てとその環境(地域に育つ)

○申し込み・問い合わせ 幼児対策室 (☎92・0121 内線130)

## やさしい健康体操

○とき 毎週金曜日 午前10時45分〜正午

○ところ 星田市民センター

○内容 ストレッチ体操・やさしいエアロビクス

○対象 20代〜40代の女性

○定員 10人

○会費 1か月2500円

○申し込み・問い合わせ 田辺さん (☎91・2888) 常次さん (☎92・0536)

# Snap Shot

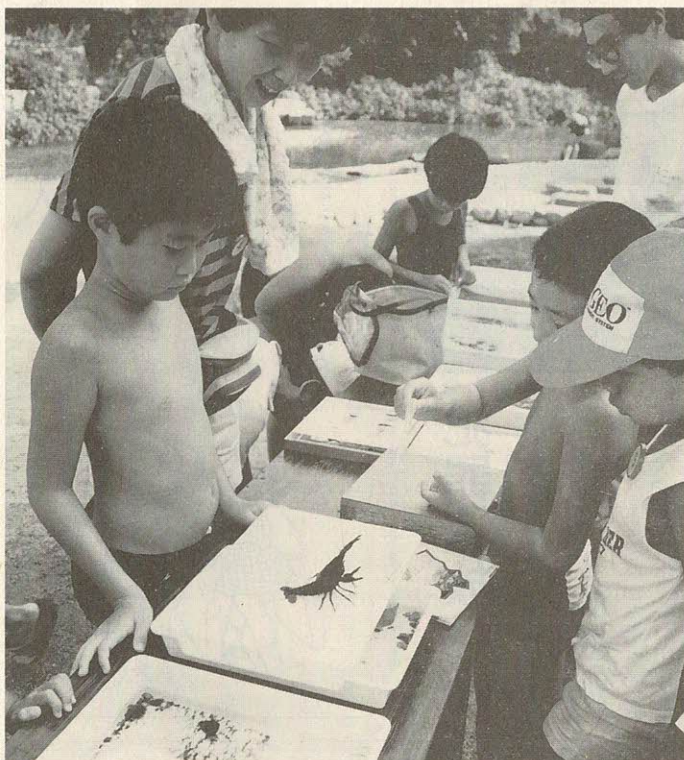
スナップ



## ▲きれいになった天野川

8月20日(土)、七夕伝説が残る天野川を市民にもっと親しめる場所にしていこうと、星の里いわふねで「天野川を美しくする会」が、川の大掃除をしました。

小学生らがごみを拾ったあと、コイ2500匹を放流。会場には金魚すくいやポン菓子店も出て、子どもたちは大喜びでした。



8月25日(木)、小学生と保護者38人が参加して水辺の環境教室が星の里いわふねで開かれました。網やルーベを手に入れた天野川に入った子どもたちは、ミズカミキリやオイカワの稚魚など16種類を捕らえ、辻昌美先生(交野自然調査会会長)の説明に耳を傾けていました。

▲オイカワもとれた水辺の環境教室

高田屋嘉兵衛まつりに仮装で参加▼  
8月15日(月)、友好都市の五色町で、「高田屋嘉兵衛まつり」が開かれました。  
夕方から始まったパレードには、ちよūdōキャンピングしていた交野市のボーイスカウト第3団(60人)がサムライ姿の仮装で参加しました。



### 身近な話題をお寄せください

ご近所の話題やサークルでの催し、懐かしい交野の風景など、身近な話題に写真と短い説明をつけてお送りください。

記念品も用意しています。

〒576 交野市私部1丁目1番1号  
交野市役所 市長公室広報係  
☎92・0121 内線296



866  
櫓を組んだ駅前住宅自治会の盆踊り▶

8月20日(土)、私部の駅前住宅自治会主催の盆踊りが行われました。

夕立もあがり、有志による屋台や新米10<sup>kg</sup>が当たる抽選会などで盛り上がりました。踊りの輪に参加していた女の子は「来年はもっと練習して踊りを覚えたい」と元気よく話していました。



◀郡津の夏祭りに流しそうめん

8月20日(土)と21日(日)、郡津区民の夏祭りが開かれました。

1杯100円の流しそうめんが人気を集め、子どもたちは輪投げなどのゲームを楽しみました。

アトラクションの大声コンテストでは109ホンを松浦陽介君(郡津5・4年生)が優勝しました。

自然と親しみ、親子キャンプ▶

8月20日(土)、心身障害児(者)のみなさんの日帰り親子キャンプが、親子30組を含む170人が参加して星の里いわふねで開かれました。

入村式の後、スイカ割りが始まると「右、もう少し手前……」と、大きな声援が飛び交い、竹ザオが折れるハプニングも。

飯ごう炊さんのカレーライスに舌つづみを打ち、プラネタリウムを見学するなど、楽しい一日を過ごしました。



◀全国大会で準優勝 3中ソフトボール部

8月25日(木)、3中ソフトボール部員20人が、水井良平校長、坂口忠司顧問と市役所を訪れ「北海道で行われた全国中学校選抜体育大会で準優勝しました」と報告しました。

決勝は愛知県の猪子石中と対戦して1-2。キャプテンの渡辺美貴さん(3年)は「どのチームもすごいピッチャーがいて、びっくりすることばかりでした。でも準優勝できてよかった」と喜んでいました。

# みんなのひろば

催し

## 第12回交野市合唱祭

10月16日(日) 午後1時30分～3時45分、ゆうゆうセンター多目的ホール。市内の合唱団体のコーラスの発表会。問い合わせは西河さん(☎92・6600)

## チャリティーダンス

10月2日(日) 午後5時30分～9時30分、市役所別館。参加費500円。余剰金は善意銀行に預託。主催は交野ソ

## 5団体舞踊発表会

10月2日(日) 午前10時～午後3時30分、ゆうゆうセンター。寿美典福会、寿幸会、喜藤会、みどり会、三交会のみなさんが参加。定員500人。問い合わせは野入さん(☎92・8207)

## タカ、ヒヨドリへの渡り観察

10月8日(土) 午前9時～正午  
交野山山頂いきものふれあいセンター  
○内容 上昇気流に乗る渡り鳥の観察  
○持ち物 筆記用具。あれば双眼鏡  
○申し込み 当日会場  
○問い合わせ ふれあいセンター(☎93・6520)

## ふるさと講座の会員を募集します

とき	内容・コース
10月18日(火)	枚方市北部を歩く 渚院跡・渚下水処理場
11月15日(火)	甲賀の古刹をめぐる(貸し切りバス) 善水寺・常楽寺・白山神社・長寿寺
1月17日(火)	四條畷田原の里を探索する 田原城跡・逢坂の五輪塔・田原住吉神社
2月21日(火)	枚方宿場町・京街道を歩く 意賀美神社(梅林)から光善寺
3月14日(火)	斑鳩(いかるが)の里を訪ねる 法隆寺ほか(貸し切りバス)

※貸し切りバス代(第2・5回各3000円)と、その他の交通費、入場料、拝観料などは各自負担です。なお、入会申し込みは、本人がお越しください。

ふるさと自然や故事を訪ねて、知識をひろめ、ふるさとの良さを再認識しましょう。

○会費 2000円。申し込み時に集めます  
10月6日(木) 午前9時30分から  
星田市民センター

10月1日(土) 午前8時30分、私市駅前集合。くろんど池・竹林園・竹筍堂見学・長弓寺。6名。家族向き。参加費2000円。主催は交野ちよつと行く会。問い合わせは北鳥さん(☎92・1164)

10月16日(日) 午前8時、河内磐船駅集合。新今宮・二ツ鳥居・慈尊院。12・8名。一般向き。参加費2000円。主催は交野ハイキング同好会。問い合わせは成田さん(☎91・4013)

## 茶釜の里高山

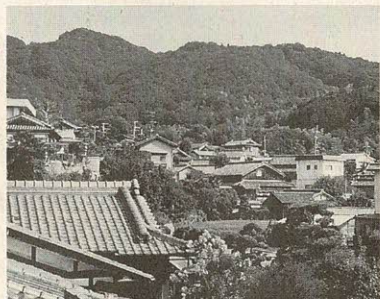
## 楽しい版画教室

10月29日(土) 午後2時～4時30分、交野郵便局2階会議室。各自が用意してきた図案を、はがき大の版に彫る。定員30人。参加費は実費(材料費2000円程度)。申し込み・問い合わせは同郵便局総務課版画教室係(☎93・3292)

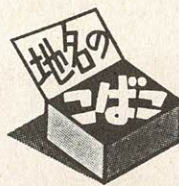


## 高野山の町石道

寺地区をのぞむ



(中 光司さん 郡津4)



寺

古代より開けたおちご谷に沿うかがいげの道。淀川から大和へ向かう人々が山越えをし、平安時代には京より紀州熊野権現へ参詣のために多くの人が通ったであろう、この山道に沿って形成された寺村は幾度かその位置を変えてきています。

## 古代の「てるは」がなまった

稲作の始まったころは交野高校の北に広がる水田地帯の今井と呼ばれる場所がありました。当時は「てるは村」と呼ばれていました。その後古墳時代には機織りの技術を持った帰化人が入ります。

また冷田川、今井川、玉泉池などに囲まれた方二丁ばかりの土地を「寺館跡」と呼ぶ昔の豪族の館跡で、水路は当時の堀跡であったと考えられています。このように寺村は古代から中世にかけて大いに隆盛を誇った土地といえるでしょう。

# 募集

## 第24回3市珠算競技大会

11月23日(祝) 午前8時30分、北大阪商工会議所(枚方市大垣内町)。団体・個人総合競技と個人種目別競技。対象は交野・枚方・寝屋川市内の小・中学生か、3市内の珠算塾に所属する小・中学生。

参加費5000円。申し込みは10月13日(木)～14日(金)午前10時30分～正午、同商工会議所。問い合わせは大会事務局(☎43・5152)

## 楽しく演歌を歌おう

毎月第1・第2・第3水曜日午後7時～9時30分。第

## 女性サッカー部員

毎週火曜・木曜日午後6時30分～8時、2中グラウンド。毎週土曜日午後3時～5時、私部公園多目的グラウンド。交野レディースは中学生から

2・第3・第4木曜日午後1時30分～4時、青年の家音楽室。入会金2000円。月会費3000円。主催は交野歌謡クラブ。問い合わせは詰光さん(☎91・9833)か、西玉さん(☎39・2726)



## ♪こんにちは♪



やました **山下** 舞奈 です  
 平成3年12月14日生まれ  
 せいな **晴菜** です  
 平成5年3月31日生まれ  
 「姉妹、元気で仲良く、だれからも好かれる子になってね」  
 星田西(母 康江)



上海チームと対戦  
 女子ソフトの山本さん  
 大阪選抜女子ソフトボール

部に交野高校3年、山本智恵子さんが選手、岡本耕一教諭がコーチとして選ばれ、大阪との交流をはかるために来日した上海女子ソフトボール部と8月20日、泉南市の俵池グラウンドで対戦しました。山本さんは6番、サードで出場しましたが、相手は平均1・68m。オリンピック候補選手もおり、パワーに勝り試合は10対0。

山本さんは「日ごろライブルとして競ってきた他校の選手と一緒にプレーできたのが楽しかった」そうです。

## いきものふれあいの里 10月の見どころ

山は実りの秋です。草や木はそれぞれの実を結んで次世代に備えています。若鳥たちは親離れして自分の世界を飛びはじめました。

トカゲやヘビの子も成長しています。干上がったトンボ池に再びヤゴやカエルの卵が甦ってきました。

**植物** アケビが色づき、ササグりがはじけます。サワガニの小路のツリフネソウは、さわると種子が弾け飛びます。オトコエシ、ヒヨドリバナの白い花のうてなは、チョウやハナアブのレストランとして賑わっています。

**昆虫** 普通には見られないきれいなチョウのアサギマダラが旅の途中に立ち寄りオロギ、キリギリス、アオマツシなどが秋を奏でていきます。

**野鳥** タカやヒヨドリが南を指して渡ります。上旬に交野山の岩の上に立って見てください。カケスもひらひらと目の下を飛びます。大きなマツバが飛ぶのは豪快です。

## 市の人口(8月末現在)

人口 70,422人  
 男 34,834人  
 女 35,588人  
 世帯数 22,860

## 火災と救急(8月分)

火災 3件  
 救急 107件

## 10月の相談室(無料)

弁護士、人権擁護委員ら専門家が担当します。お気軽に、ご相談ください。

### 法律相談

6日、13日、20日、心配ごと相談 毎週水曜日14時～16時、ゆうゆうセンター

### 行政相談

27日(木) 13時～16時、市役所別館。定員6人。当日9時30分から電話で予約してください(☎92・0121 内線281)

### 特設行政相談

21日(金) 市役所別館。13時～16時

### 税の相談

19日(水) 13時～16時、市役所別館

### 警察相談

11日(火) 13時～16時、市役所別館

### 人権相談

20日(木) 13時～16時、市役所別館

### 交通事故相談

第2火曜日10時～15時、市役所別館

### 消費者相談

毎週月・水・金曜日10時～正午と13時～16時、市役所

### 母子寡婦福祉相談

毎月第1、第3水曜日13時～16時、ゆうゆうセンター

### 健康相談

毎週月・水曜日9時～正午、13時～17時、ゆうゆうセンター。事前に連絡してください(☎93・6400)

### 障害者福祉相談

毎月第1、第3水曜日13時～16時、ゆうゆうセンター

### 健康相談

毎週水曜日10時～11時30分、ゆうゆうセンター。毎週金曜日13時30分～15時、青年の家

### 健康相談

毎週水曜日10時～11時30分、ゆうゆうセンター。毎週金曜日13時30分～15時、青年の家

### 健康相談

毎週水曜日10時～11時30分、ゆうゆうセンター。毎週金曜日13時30分～15時、青年の家

### 健康相談

毎週水曜日10時～11時30分、ゆうゆうセンター。毎週金曜日13時30分～15時、青年の家

### 健康相談

毎週水曜日10時～11時30分、ゆうゆうセンター。毎週金曜日13時30分～15時、青年の家

### 健康相談

毎週水曜日10時～11時30分、ゆうゆうセンター。毎週金曜日13時30分～15時、青年の家

### 健康相談

毎週水曜日10時～11時30分、ゆうゆうセンター。毎週金曜日13時30分～15時、青年の家

### 健康相談

毎週水曜日10時～11時30分、ゆうゆうセンター。毎週金曜日13時30分～15時、青年の家

### 健康相談

毎週水曜日10時～11時30分、ゆうゆうセンター。毎週金曜日13時30分～15時、青年の家

ほ

宝形造りの滝不動

交野山の北側の溪谷が流水の浸食を受けて滝となったのが有名な源氏の滝です。その落下する姿が源氏の白旗のように美しいので、この名がつけました。

滝は高さ17.5m。「交野八景」の一つで「大阪みどり百選」にも選ばれていますが、その昔、修験者が身を清めた霊場でした。左側の岩に、梵字が刻まれています。滝のそばの宝形造りの小堂は、江戸時代からの籠もり堂で「滝の不動さん」といって親しまれています。

津田駅で下車、源氏の滝を訪ねました。鉄道ができた当時、滝のPRのため、村長が人力車2台を常駐させたそうです。約20分で滝道に。家内安全などを祈願した赤いほりが林立する急な石段を上ると、不動さんです。

カエデの梢ごしに滝が姿を見せました。優しく美しい滝です。リュックを背負った子どもたちの頭上をオニヤンマが横切りました。



広報

かたの

(No.391)

1994年9月25日

編集と発行

交野市役所市長公室

〒576

大阪府交野市私部1丁目1番1号

☎0720-92-0121

テレホンサービス

☎0720-92-1599