



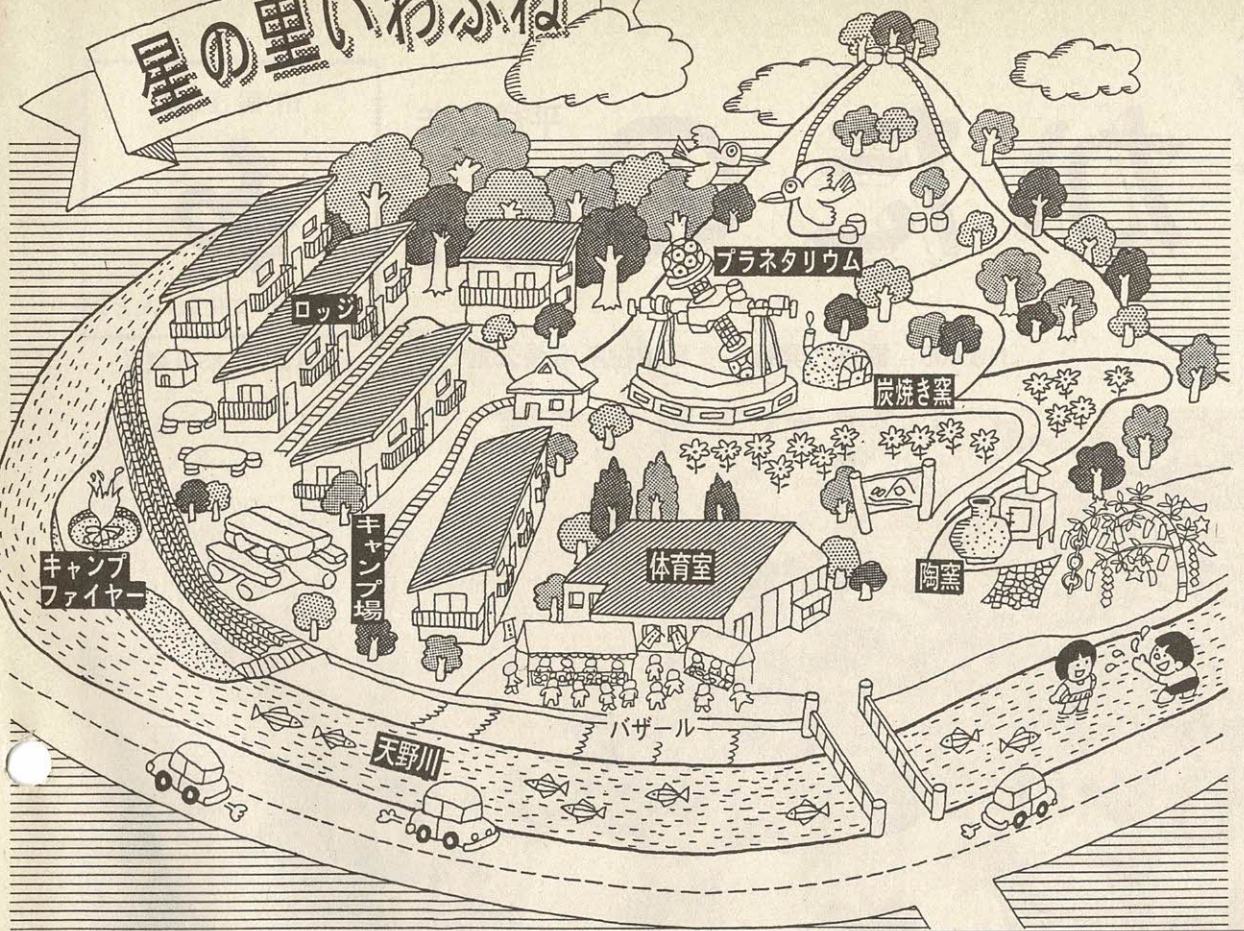
「わーい、きょうから1年生だよ」(交野小で)

うれしいな  
新1年生

目次

- 2～3      セタフェスタ IN KATANO  
            サミットや短冊募集、  
            仮装コンテストなど
- 4            愛犬家になるには…
- 5            スポーツ、文化教室生を募集
- 6～7        福祉・暮らし  
            老人介護の巡回相談  
            春の全国交通安全運動
- 8～9        スナッフ
- 10～11     みんなのひろば
- 裏面        交野郷土史かるた

# 星の里いわふね



# ★夢いっぱいセタフェスタ★

## 7月7日(金)、8日(土)

### 7,7,7, セタフェスタ

○とき 7月7日(金)  
午後4時～9時

[内容]

- セタフェスタ オープニングセレモニー パート1
- セタフェスタ キラキラコンサート (円広志リサイタル)
- セタバザール パート1

○とき 7月8日(土)  
午前11時～午後6時

[内容]

- セタフェスタ オープニングセレモニー パート2
- セタ夢短冊入選者発表
- セタ夢サミット
- セタフェスタ 吹奏楽コンサート
- セタフェスタ キラキラコンテスト (仮装)
- セタバザール パート2
- セタフェスタ フィナーレセレモニー

「星のまち交野 セタフェスタ IN KATANO」が、7月7日(金)、8日(土)、天野川ぞいの星の里いわふねで開かれます。セタ祭が催されている全国市町村の関係者が初めて集う「セタ夢サミット」。(ミス織姫・ミスター牽牛)を選ぶ「セタフェスタキラキラコンテスト」。そのほかコンサートやバザール、短冊の入選者発表などが行われます。

「星のまち交野」を全国にアピールできる絶好のチャンスです。夢いっぱいの催しを成功させましょう。

## 星の里いわふねで

メイン会場は体育施設(1000人収容)です。舞台の正面には、超大型スクリーン「タラリア」(250×300インチ)が据え付けられます。豊かな交野の自然をはじめ、セタ祭などの風習がイベントの進行に合わせて映像でもご覧になれます。

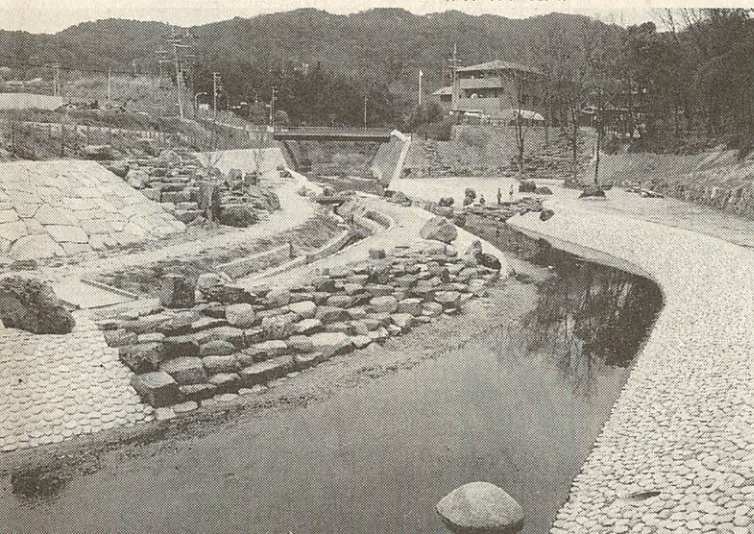
天野川の両岸には竹を立て願いごとを書いた短冊をつるしてもらいます。子どもたちは、ジャブジャブ川の中へ、水遊びを楽しんでください。

### 天野川両岸 短冊で飾る

超大映像も  
楽しめます



倉治の町内に見事な七夕飾り（機物神社境内）



天野川両岸は五色の短冊で飾られます

# 市民を待つ 七夕発祥の地を彩る 楽しい催し

## 交野によみがえる七夕ロマン

### 全国の市町村が集う

#### 夢サミット

牽牛星と織女星が、1年に1度、デートする七夕伝説は5000年以上も昔、中国で生まれた物語です。奈良時代に伝わり、平安時代に入ると、大宮人たちは交野が原（交野と枚方の平野）を星座に見立て、宇宙のロマンを語り合いました。

そんなことから、交野は七夕の発祥の地ともいえるのです。五色の短冊に歌や字を書いて葉竹に飾り付け、書や裁縫の上達を祈る行事は、江戸時代から民間に広まりました。現在、仙台市など全国50〜60のまちでイベントが行われています。

「ミス織姫・ミスター牽牛」のコンテストと持ち時間2〜3分のパフォーマンスコンテストに分かれています。七夕にちなんだ、観客を「あつ」といわせる仮装を今から考えてみてください。

#### キラキラコンテスト

#### バザール

体育施設の駐車場やグリーンビレッジ前のスペースを利用して2日間開きます。どんな掘り出しものが飛び出したら、ご期待ください。

### なつかしの地に円さん招いて

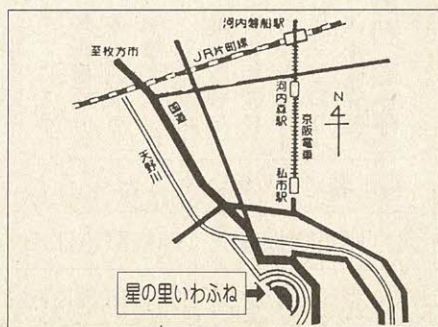
#### キラキラコンサート

「円 広志 七夕リサイタル」を予定しています。歌手の円さんは高知県生まれです。小学2年生のときに



#### 夢短冊 入選者発表

2日目のオープニングです。短冊は、幼稚園児〜小学生、中学〜高校生、一般の3部門に分けて、近畿圏から募集します。事前に審査、当日、入選者を表彰します。超大型のスクリーンを使って紹介します。



# 愛犬家になるには...

## 愛犬家の皆様へ

犬の散歩のとき、なにを持っていかれますか。公園を散歩されるときはどのようにされていますか。最近、公園内にフンが多くみられますが、後始末はどうされていますか。公園は市民のみなさん、とりわけ子どもたちが楽しんで遊ぶところです。公園がごみとかフンなどで汚くなつては、安心して遊べません。一人ひとりのちよつとした配慮で公園は汚れません。公園の環境を守り、気持ちよく利用できるようお互いに気をつけましょう。

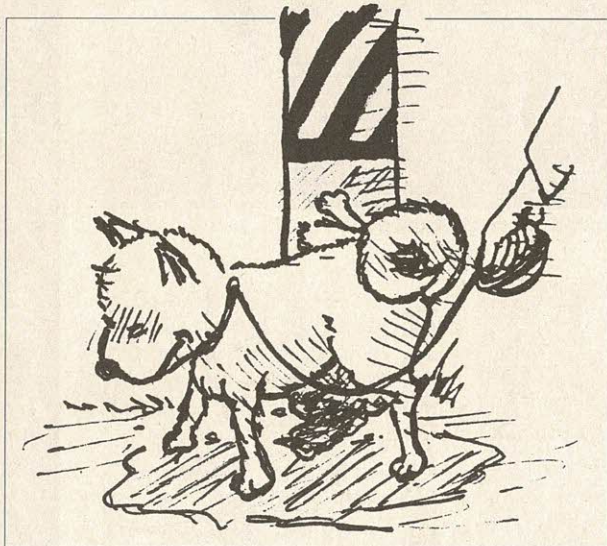
## 飼い主としての心得

- 犬・猫の本能、習性、生理をよく理解して、適正に飼いましよう。
- やむなく犬・猫を飼うことができなくなつたら……。
- 人に迷惑や危害を及ぼさないように
- ばりと、
- 良いしつ
- けが大切です。
- 子犬・子猫が生まれて困っている人は、生まれないうよう避妊・去勢手術を

①できるだけ、新しい飼い主を探してください。

②どうしても、飼い主がみつからないときは、府が引き取っています。

## 犬の10大(重大)迷惑!



- ① 犬も歩けば……といわれますが、次のような経験をされたことはありませんか。
- ② 飼い主が犬を放して散歩をさせるため、安心して歩けなかった。
- ③ 犬に追いかけられたり、飛びつかれたり、こわい目にあつた。
- ④ 犬のフンを誤って踏みつけて、不愉快な気分になつた。
- ⑤ 犬小屋が不潔なため、悪臭がたがよってきた。
- ⑥ よその犬が迷い込み、居すわられて困つた。
- ⑦ 犬の鳴き声がうるさくて眠れなかつた。
- ⑧ 犬の毛が飛んできて洗濯物が汚された。

⑨ 家の軒下に捨て犬を置かれて困つた。

⑩ 犬に田畑や庭を荒らされた。

⑪ 犬にかまれた。

⑫ どれも困つたことですね。飼い主に注意すると、逆に怒られることもあるようです。ある調査によると、犬を飼っている人には、なんとも感

## 犬の放し飼いは禁止です

放し飼いは法律で禁止され、処罰されます。また、放し飼いをすると、間違つて捕獲される場合がありますので、必ず首輪につけるようにしてください。

## 犬・猫を飼うための条件と心構え

○なんのために飼うのですか  
「おもちゃ」の代わりや小さく、かわいらしいだけではだめです。

○世話をするのはだれですか  
家族の中で、犬・猫の嫌いな人はいませんか。

○家族の一員として飼うことができますか。

○どこで飼うのですか  
飼う場所と広さにより、種類も制限されます。

○他人に迷惑をかけない場所がありますか。  
○一生飼うことができますか  
犬・猫が大きくなつても世

## 府内4地区に犬管理指導所分室

犬の捕獲を迅速に進めるために、府内4地区(北河内地区は四条畷保健所内)に犬管理指導所分室が設置されました。

名称	ところ	電話	引 取 日
犬	四條畷保健所	四條畷市江瀬美町 1-16	78・1021 火・木 (9.30~17.00)
猫	府民センター	枚方市大垣内 2-15-1	44・1331 火・木 (9.30~12.00)

話できますか  
犬の寿命は約12年  
猫の寿命は約10年  
以上のことがそろわず、ひとときの気まぐれで飼うと、必ず捨て犬・捨て猫の原因になります。犬・猫にとつても不幸で、動物愛護の精神に反します。

# スポーツ、文化教室に参加しませんか

7年度の財団法人交野市体育文化協会主催の教室

## 〔文化教室〕

教室名・講師	とき・ところ	対 象	参加費
お茶に親しむ教室 坪井貴美子さん 稲田美津子さん	毎月第1・3土曜日 15.00～16.30 武道館	小学生～中学生の男女	1か月 1,000円 菓子代含む
子供作法教室 松井利代子さん 水谷昭子さん	毎月第1・3土曜日 15.00～16.30 武道館	小学生～中学生の男女	1か月 1,000円 菓子代含む
子供木彫り教室 富田芳一さん	毎月第2・4日曜日 10.00～11.30 青年の家	小学4年生～中学生の男女	1か月 1,500円 材料費含む
リボンフラワー リボン盆栽教室 倉橋好さん	毎月第1・3火曜日 10.00～12.00 青年の家	市内在住在勤の男女	1か月 1,000円 (材料費は各自負担)
七宝焼教室 (5回コース) 山口宗楽さん	毎月第3土曜日 10.00～12.00 青年の家	市内在住在勤の男女	1か月 500円 (材料費は各自負担)
はり絵教室 斧原美代子さん	毎月第2・4木曜日 10.00～12.00 青年の家	市内在住在勤の男女	1か月 1,000円 (材料費は各自負担)
成人作法教室 (午前の部) 松井利代子さん	毎月第2・4火曜日 10.00～12.00 武道館	市内在住在勤の16歳以上の男女	1か月 1,500円 茶菓子代含む
成人作法教室 (夜間の部) 坪井貴美子さん	毎月第2・4木曜日 19.00～21.00 武道館	市内在住在勤の16歳以上の男女	1か月 1,500円 茶菓子代含む
つまみ絵教室 倉橋和子さん	毎月第1・3金曜日 10.00～12.00 青年の家	市内在住在勤の男女	1か月 1,000円 (材料費は各自負担)
手編み教室 松尾きみえさん 新治満智子さん	毎月第1・3月曜日 10.00～12.30 星の里いわふね	市内在住在勤の18歳～50歳未満の男女	1か月 1,000円 (材料費は各自負担)
手編み教室 兵藤純子さん 新治満智子さん	毎月第1・3水曜日 10.00～12.00 星田西体育施設	市内在住在勤の18歳～50歳未満の男女	1か月 1,000円 (材料費は各自負担)
壮年手編み教室 (初心者コース) 兵藤純子さん 松尾きみえさん 新治満智子さん	毎月第2・4水曜日 10.00～12.00 青年の家	市内在住在勤の50歳以上の男女	1か月 1,000円 (材料費は各自負担)
いけ花教室 (御室流) 合田和子さん	毎月第2・4火曜日 19.00～20.30 武道館	市内在住在勤の男女	1か月 2,800円 花代含む
いけ花教室 (草月流) 森井芳子さん	毎月第2・4水曜日 19.00～20.30 武道館		
茶道教室 (表千家) 北岡弘子さん	毎月第1・3水曜日 19.00～20.30 武道館	市内在住在勤の男女	1か月 1,500円 茶菓子代含む

## 〔スポーツ教室〕

教室名・講師	とき・ところ	対 象	参加費
子どもモダンダンス教室 竹平富美子さん	毎週水曜日 16.45～18.00 武道館	小学1年生～6年生の男女	1か月 1,000円
太極拳教室 松田日佐子さん 佃 静枝さん 松村みどりさん	毎週水曜日 14.00～15.30 青年の家	市内在住在勤の20歳以上の男女	1か月 1,300円
太極拳教室 松田日佐子さん 垣内広子さん 浦上恒子さん	毎週金曜日 10.30～12.00 星田西体育施設	市内在住在勤の20歳以上の男女	1か月 1,300円
婦人体操教室3 藤原稔子さん	毎週月・木曜日 10.00～12.00 星の里いわふね	市内在住在勤の婦人	1か月 1,500円
婦人体操教室4 竹平富美子さん	毎週水曜日 10.00～12.00 星田西体育施設	市内在住在勤の婦人	1か月 1,300円
壮年レクリエーション教室2 松村君枝さん	毎週水・金曜日 13.30～15.30 水：青年の家 金：武道館	市内在住在勤の壮年	1か月 1,500円
エアロビクス教室 小澤裕美さん	毎週木曜日 13.00～14.30 武道館	市内在住在勤の18歳～50歳の男女	1か月 1,300円
ジャズ体操教室 松下素子さん	毎週水曜日 19.00～20.30 青年の家	市内在住在勤の18歳以上の女性	1か月 1,300円
さわやか体操教室 松下素子さん	毎週火曜日 10.00～12.00 星田西体育施設	市内在住在勤の18歳以上の女性	1か月 1,300円



再募集の受け付けは各会場です

体育文化協会は、7年度のスポーツ・文化教室生を再募集しています。あなたも参加して、健康で生きがいのある生活をおくりませんか。

○受付 各会場で先着順。

○参加費 申し込みが少ない教室は開講しない場合があります

○問い合わせ 5、6月分の会費をご持参ください  
同協会事務局

(青年の案内) ☎ 92・7721

老人介護の

巡回相談を

はじめます

5月9日、倉治から

交野市在宅介護支援センター明星では、民生・児童委員の協力を得て、市内の各地区公民館や集会所などで、在宅高齢者やその家族らの総合的な老人介護についての相談窓口を開催します。

第1回目は次のとおり開催

します。相談内容は、老人介護の悩み・介護方法や各種サービスの手続きなどです。

お気軽に、ご相談ください。

93・6400 内線606  
※当面の日程

○とき 5月9日(火)、

15日(月) 午後1時～3時

▽5月19日(金) 幾野集会所  
29日(月) 郡津公民館  
▽6月6日(火) コミュニティ会館松の実(松塚)

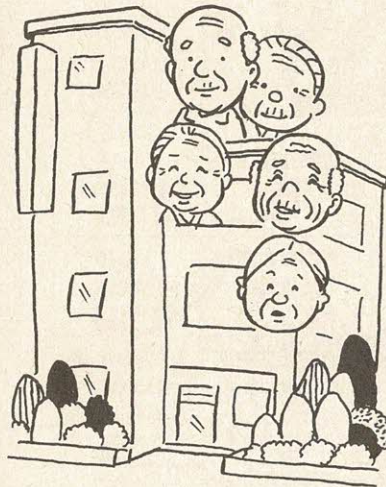
○ところ 倉治公民館

○問い合わせ 在宅介護支援センター明星(☎91・4974)か、高齢者対策課(☎

14日(水) 梅が枝第2集会所

74)か、高齢者対策課(☎

※いずれも午後1時～3時



	と		き	
入門	5月12日	19日	26日	
	6月2日	9日	16日	23日 30日
	7月7日	14日		
初級	9月8日	22日	29日	
	10月6日	13日	20日	27日
	11月17日	24日	12月1日	
中級	12月8日	15日	22日	
	1月12日	19日	26日	
	2月2日	9日	16日	23日

手話講習会に参加しませんか

入門、初級、中級  
3コースあります

○コース  
入門Ⅱ 5月12日～7月14日

○受講料 無料。ただし教材費は実費

○申し込み・問い合わせ 社会福祉課(☎93・6400 内線607)

初級Ⅱ 9月8日～12月1日  
中級Ⅱ 12月8日～2月23日  
いずれも10回。毎週金曜日  
午後1時30分～3時30分

府民情報プラザの相談  
◇一般法律相談  
○とき 5月9日(火)、  
23日(火) 午後1時～4時

○定員 30人  
○資格 市内在住・在勤の人で、障害者に理解があり、手話を通してのボランティア活動に意欲のある人

○ところ 府民情報プラザ(枚方市大垣内町2-15-1 北河内府税事務所)  
○受付 当日午前9時から  
◇社会保険労務相談  
○とき 5月8日(月) 午後1時～4時

**北大阪商工会議所の各種検定試験**

▽ワープロ(3級)  
○試験日 7月9日(日)  
○受付 6月6日(火)～8日(木)

○受験料 6000円  
▽珠算(4級～10級・準1級) 3級、暗算1～6級  
○試験日 6月4日(日)  
○受付 5月9日(火)、10日(水)

○受験料 珠算4～6級 9000円  
7～10級 7000円

○試験日 6月25日(日)  
○受付 5月23日(火)、24日(水)

○受験料 1級 2000円  
2級 1500円  
3級 1300円

○問い合わせ 同商工会議所 所業務部 ☎43・5152

**事業資金を融資します**  
中小企業のみなさんへ

市内の中小企業のみなさんに市制度の事業資金の融資あつせんと保証料の補助・緊急特別対策利子補給をしています。

○融資額 1400万円以内  
※無担保・無保証人の場合は300万円以内  
○融資期間 48か月以内

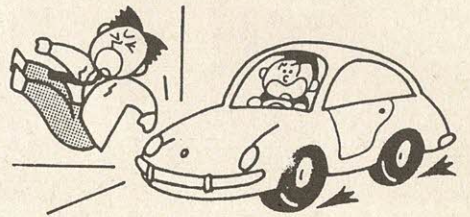
○返済方法 毎月均等分割  
※据置期間は、5か月以内です。  
○貸付利率 4・0%(4月3日現在)  
〔保証料補助〕  
○市制度融資 400万円以内100%  
400万円超える 50%  
※府制度(一般事業資金など)でも市が保証料の補助を実施していますので、ご相談ください。  
〔緊急特別対策利子補給〕  
○不況対策(市制度融資) や阪神大震災復旧対策融資の利子に対し4分の3を補給します  
○問い合わせ 農政工商課(☎92・0121 内線194)

# 春の全国交通安全運動

5月11日～20日

5月11日(木)から20日(土)まで、「春の全国交通安全運動」が繰り広げられます。

私たちの周りには、いつ事故が発生しても不思議ではない要素が多く転がっています。それらの多くは、私たち一人ひとりのちよつとした注意とマナーで事故とならずに防げます。



## 一人ひとりの注意とマナーで事故は防げます

平成6年中には、市内で276件(死者1人)の事故が発生しました。前年に比べ、死者数は1件減りましたが、件数は5件増えています。事故の原因は、主に交差点での出合い頭の衝突と追突事故で、安全確認をしなかったための事故です。ちよつとした気のゆるみから起こる事故、加害者になっても、被害者になっても心はふさがります。その前に、ちよつとあなたの心を引き締め、1件でも事故が減るように、お互いに協力しましょう。

○問い合わせ 環境生活課 防犯・交通係 (☎92・0121 内線181)

## 95おおさか 交通マナーを高めよう!

### オープンしました

4月4日(火)、京阪交野ビルに枚方警察署「星のまち交番」がオープンしました。交通事務(運転免許証の手

続き・通行許可など)や車庫証明事務の受け付けは、午前10時から午後5時まで。土・日曜日と祝日はお休みです。○問い合わせ 枚方警察署 (☎45・1234)



### 星のまち交番

### 1号焼却炉の改修工事

### みなさんの協力で終了

昨年9月から始められた1号焼却炉の改修工事が、3月末に終わりました。心配された年末年始のゴミの量は人口増の割には予想より少ない1423ト(うち交野市753ト、四條畷市670ト)でした。無事、ごみ処理ラッシュを乗り越えられたのは、市民のみなさんのごみ減量のおかげです。しかし人口の伸びなどを考えますと、引き続きごみの減量、リサイクル推進が大切です。ご協力をお願いします。○問い合わせ 四條畷市交野市清掃施設組合 (☎76・1202)

### 憲法週間(5月1日～7日)特設人権相談所

今年の重点目標は「子どもの人権を守ろう——『いじめ』をしない・させない・見逃さない——」のほか、「部落差別をなくそう」「女性の地位を高めよう」などです。

主な相談日程次のとおり。  
○5月9日(火) 午前10時30分～午後4時、松坂屋百貨店天満橋店8階バンケットルーム  
○5月11日(木) 午後1時～4時、阪急百貨店梅田店8階お客様相談室  
○5月26日(金) 午後1時～4時、京阪百貨店守口店別館会議室

※大阪法務局、大阪府人権擁護委員連合会は、毎週水曜日に通訳つきの外国人のための人権相談所を開いています。

○問い合わせ 大阪法務局 人権擁護部 (☎06・942・1481)

### 私部地区の防災訓練は、5月14日です

○とき 5月14日(日) 午前10時～11時30分(小雨決行)

○ところ 交野小学校グラウンド

○内容 午前9時55分、京都・大阪府境付近で震度7の地震が発生したとの想定で、消火・救助訓練や避難誘導・交通規制訓練などをします。地震体験ができる起震車も出動します。

○問い合わせ 土木総務課 (☎92・0121 内線201)

### ゆうゆうセンターで人形劇団「プへ」公演

0歳～3歳児を対象におもちゃの貸し出しなどを行っているアリスでは、楽しく遊ぶ日を設けました。多目的ホールで自由に遊びませんか。

○とき 5月18日(木) 午前10時～正午

○ところ ゆうゆうセンター多目的ホール

○対象 0歳～3歳の子どもと保護者

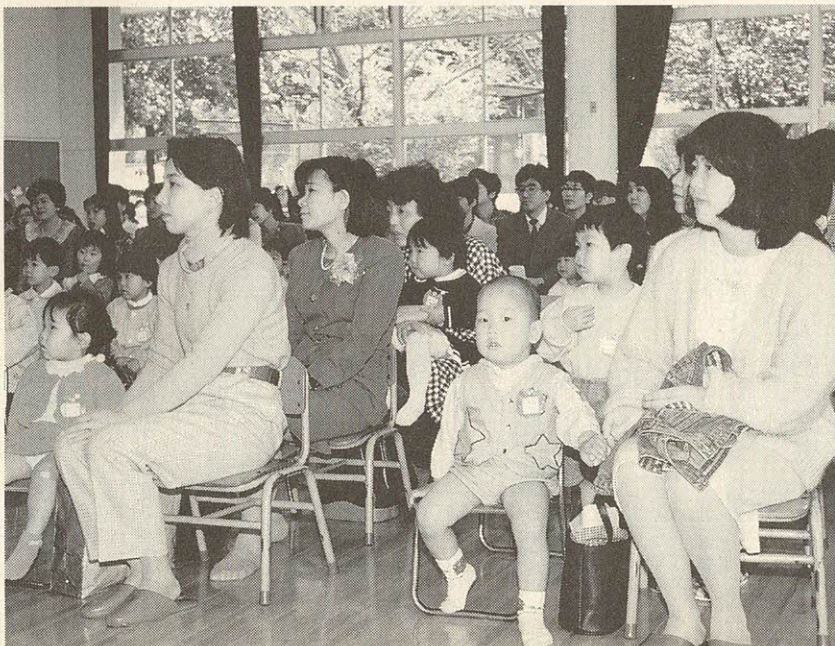
○主催 おもちゃライブラリー・ボランティアグループアリス

○問い合わせ アリス事務局(こどもゆうゆうセンター内) (☎92・3077)

# Snap Shot

スナップ

▶紙のドレスで素敵なファッション  
3月29日(水)、ゆうゆうセンターで紙を使って親子で遊ぶ「お母さん教室」が開かれました。  
3歳〜5歳児とお母さんの18組が参加。大阪成蹊女子短大・藪田一子さんの指導で、お母さんたちが新聞紙や色画用紙で帽子や洋服などを作りました。子どもたちはさっそく着飾って大喜びでした。



## ◀お母さんと一緒に入園式

4月1日(土)、市立3幼稚園で入園式が行われました。入園児は、あまだのみや幼稚園が13人(保育6人、園児7人)、あさひ幼稚園は22人(保育13人、園児9人)、くらやま幼稚園も22人(保育12人、園児10人)の計57人でした。

あまだのみやでは、年長児たちが歌で迎えました。最初は緊張と不安で、お母さんの手をしっかり握っていましたが、すぐにみんなお友達になり、仲良く遊んでいました。



毎月20日は「再生紙の日」です▶

3月20日(月)、万代郡津店で交野市牛乳パックリサイクル連絡会が、再生紙普及キャンペーンを行いました。会員の呼びかけに集まった人たちは「トイレトペーパーの紙質は、再生紙利用の方が気持ちいいみたい」と。今西峰子会長は「上質のパルプが使われている牛乳パック30枚からは、トイレトペーパー5個ができます。暮らしのなかで、再生品を使ってこそそのリサイクルです」と、語られていました。



◀ 友好へのキックオフ！

3月23日(木)、交野フットボールクラブ所属で第12次訪中団、西日本少年選抜選手に選ばれた細野泰広君(2中1年)◯左◯、南誠君(4中1年)◯中央◯が市長を表敬訪問。市長は「友好の場で、いままで培ってきた力を発揮して頑張ってきてください」と、激励しました。



芽で分かる木の特徴や名前▶

3月19日(日)、いきものふれあいセンター周辺で木の芽ウッチングが開かれました。北河内自然愛好会・天野史郎さんの指導で冬芽を調べました。芽を見るだけで木の特徴や名前が分かることを知りました。地味な観察でしたが、春を待ちわびている木々をよく理解できました。



◀ 気持ちをひとつに定期演奏会

3月25日(土)、星の里いわふね体育室で3中吹奏学部(34人)が、定期演奏会を行いました。

演奏前に、府吹奏楽北地区大会のコンクールで「金賞」を受賞するなど優秀な成績を収めている榮譽をたたえて同校に、北田市長から表彰状が授与されました。

ステージでは、交響詩「オンリー・ワン・アース」、交響曲第5番「運命」やルパン3世のテーマ曲などポップス、クラシック曲を吹奏学部OBも応援して演奏しました。

部員たちは「みんなの気持ちが、ひとつになることを目標としています」と、話してくれました。



# みんなのひろば

## 募集

### 「私の花見世」コンクール 写真を送ってください

#### 花と緑で飾った 住居や街並みを

○テーマ 住居（マンションを含む）や店を花と緑で美しく飾り、通行人にやすら

ぎを与え、まちの景観向上に貢献しているものに  
○応募方法 写真は3点（遠景・中景・近景。サイズはカラープリントのサービ

○締め切り 5月15日（月）まで  
○提出先 〒540 大阪市中央区天満橋京町1-1 大阪21世紀協会事業1課

「見つけよう  
ふるさとのみどり」  
写真コンクール  
○テーマ 大阪みどりの百選四季のうつろい  
○作品 ①ほかのコンクールなどで未入賞②六ツ切り以上のカラー

○発表 8年2、3月  
○応募方法 12月20日（水）までに、〒540 大阪市中央区大手前1-6-4

○問い合わせ 同協会（☎06・942・20007）

○問い合わせ 同協会（☎06・949・2110）

### トークサロン交野

毎月第4土曜日午後2時～4時、ゆうゆうセンター。講師による講義は1時間。参加者による話し方の実習は3分です。定員20人。入会金、月会費各1000円。申し込みは当日会場。問い合わせは大谷さん（☎93・3424 夜9時以降）

### 男声コーラス

毎週火曜日午後7時～9時、青年の家。クラシックからポピュラーまで男声ならではのハーモニーを楽しみませんか。入会金、月会費各2000円。説明会は5月16日（火）午後7時、青年の家。問い合わせは古澤さん（☎92・7391）

### 楽しめるヨガ

毎週土曜日午前9時45分～11時30分、星田西体育施設。準備運動、ポーズ、呼吸法、めい想などを練習。自分の呼吸に合わせてするので年齢に関係なく、楽しめます。指導は桜井隆子さん。入会金1000円。月会費2500円。主催は総合ヨガ。申し込みは桜井さん（☎92・6831）



### 和久田 恭子 さん

ひろゆき  
平成5年6月30日生まれ  
双子ちゃんです。姉は「やさしい子に」弟は「元気な子に」  
星田（母 美代子）

### ♪ こんにちは ♪



### 田口 諒 さん

たくちりよう  
平成4年5月20日生まれ  
「願うことはただ一つ、たくましく生きてね」  
倉治（母 えり子）



### 砂子坂

平成5年2月ごろ、スーパー「ニチイ交野店」西、国道168号線の交差点の標識が「スタコ坂」から「砂子坂」に付け替えられました。この地域は天野川に前川が合流するため、両河川の土砂がたい積して中州をつくったり、川床が上がったりして洪水の発生しやすい場所です。この地域は天野川に前川が合流するため、両河川の土砂がたい積して中州をつくったり、川床が上がったりして洪水の発生しやすい場所です。



国道168号線の交差点

両側に挟まれた「鳥ヶ坪」や「堂ヶ坪」の水は、「ニシヤベ川」となりますが、前川より低いために交野NTT付近で前川の下を大樋でくぐり、ニチイの駐車場の横を抜けて郡津の梅が枝の方に流れています。天井川となった砂子川の堤防へ上がる坂道、あるいは中州を抜けて逢合橋へ向かう道から州田坂と呼ばれるようになったのでしょうか。

横に sutakozaka とローマ字が入っているの、容易に読めます。以前から地元ではスタコ坂と呼んでいましたが、漢字がよく分かりませんでした。ところが昭和54年2月、旧代官屋敷の北田家が国の重要文化財に指定され、大

私部から逢合橋を渡って上ノ山で東高野街道と交わる重要な道であったといえます。  
（中 光司さん 郡津4）

# 催し

## 交野市音楽協会結成式 と記念コンサート

○とき 5月21日(日)午後2時～4時

○ところ ゆうゆうセンター

○内容 音楽愛好家、団体が集まって「音楽

演奏 協会」を結成  
交野市出身のバイオリニスト・菊本恭子さん  
参加費 1000円(コーヒートークつき)

○主催 交野市音楽協会

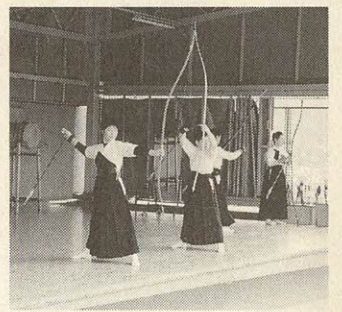
○定員 50人(先着順)

○申し込み・問い合わせ 4

月25日(火)から西河さん  
(☎92・6600)

## チャリティーダンス

5月7日(日)午後5時30分～9時、市役所別館大ホール。参加費5000円。余剰金は善意銀行に預託します。主催は交野ソシアルダンス友の会。問い合わせは宇津宮さん(☎91・7217)か、中西さん(☎92・2390)



## 第8回勝和展

5月11日(木)～18日(木)午前10時～午後5時、青年の家ロビー。水墨画約60点を展示します。問い合わせは井戸さん(☎91・3664)

## バードウォッチング

○とき 5月13日(土)午前9時30分～午後2時

○集合 機物神社

○内容 同神社からいきものふれあいの里にかけて野鳥の囀りを聞きます

○持ち物 弁当、筆記具、あれば双眼鏡、図鑑

講師 交野野鳥の会・渡辺晋一郎さんほか

申し込み 当日会場

問い合わせ ふれあいセンター(☎93・6520)



## スポーツ

### 弓をひきませんか

毎週土曜日午後6時30分

## いきものふれあいの里 5月の見どころ

山を歩くと、草や木を含めて、全山のいきものたちの、はち切れそうな息吹に包まれます。その命の躍動が乗り移ってきて、自分の身にも精気がみなぎってくるようです。自然の懐の中で一日を過ごしてみませんか。

**植物** 5月の太陽を浴びた若葉は、山の空気をみずみずしい新緑に染めます。その中に、市の花ツツジが一際鮮やかなピンクに咲き誇ります。センターの周辺にはノイチゴの白い可憐な花が、路傍にはスマレ、アザミなどがチョウやハナバチを呼んでいます。

**昆虫** 栄養豊富なおいしい若葉をモリモリ食べて幼虫たちは太ります。蛹で越冬したものは羽化して、花の蜜を求めて飛び交います。5月はチョウの季節です。

**野鳥** 一斉に孵化した昆虫の幼虫を餌として鳥も一斉に子育てをします。いつもはかたい草の実を食べているスズメでも、この時ばかりはこの幼虫をヒナに食べさせます。渡りの途中のキビタキ、センドタイムシクイなど珍しい鳥の囀りを聞くこともできます。交野山周辺ではホトトギスが鳴き始めます。囀りウォッチングの好季節です。

### 市の人口(3月末現在)

人口	72,192人
男	35,630人
女	36,562人
世帯数	23,476

### 火災と救急(3月分)

火災	2件
救急	135件

## 5月の相談室(無料)

弁護士、人権擁護委員ら専門家が担当します。お気軽に、ご相談ください。

### 法律相談

11日、18日、25日(木) 13時～16時、市役所別館。定員6人。当日9時30分から電話で予約してください(☎92・0121)

タ1。事前に連絡してください(☎93・6400)

心配ごと相談 毎週水曜日14時～16時、ゆうゆうセンター

結婚相談 毎月第2、第4水曜日13時～16時、ゆうゆうセンター

### 夜間法律相談

25日(木) 18時～21時、市役所別館。定員6人。予約をしてください

### 行政相談

13日(土) 倉治公民館  
26日(金) 市役所別館  
いずれも13時～16時

園芸相談 毎月第3木曜日13時～16時、市役所別館

でんわ育児相談 毎週水曜日 あまだのみや幼稚園 ☎92・1351

毎週木曜日 あさひ幼稚園 ☎92・0206

### 登記相談

10日(水) 13時～15時、市役所別館

土地建物相談 16日(火) 13時～16時、市役所別館

警察相談 9日(火) 13時～16時、市役所別館

### 年金相談

23日(火) 13時～16時、市役所別館

児童相談 毎週木曜日10時～正午、ゆうゆうセンター

家庭児童相談 毎週水・木曜日10時～正午、ゆうゆうセンター

### 人権相談

26日(金) 13時～16時、市役所別館

交通事故相談 毎月第2火曜日10時～15時、市役所別館

消費者相談 毎週月・水・金曜日10時～正午と13時～16時、市役所

### 障害者福祉相談

毎月第1、第3水曜日13時～16時、ゆうゆうセンター

母子寡婦福祉相談 毎週月・木曜日9時～正午、13時～17時15分、ゆうゆうセンター

健康相談 毎週火曜日10時～11時30分、ゆうゆうセンター。毎週金曜日13時30分～15時、青年の家

### 母子寡婦福祉相談

毎週月・木曜日9時～正午、13時～17時15分、ゆうゆうセンター

健康相談 毎週火曜日10時～11時30分、ゆうゆうセンター。毎週金曜日13時30分～15時、青年の家

わ  
若宮神社は住吉信仰

若宮神社は私市の氏神です。私市には天田の宮があるのに、さらに若宮神社があり、昔から一村二社となっています。

若宮神社は、天田の宮と同じ住吉神を祭神としています。海神である住吉神をお祭りしている神社は、交野市内の天野川流域に数多くあります。

一村に2つの氏神が誕生したのは江戸時代。宮座をめぐる河内と大和のトラブルがあったようですが、それは市史に譲って、カメラを手に若宮神社へ。

私市駅から5分。北東にこんもりとした鎮守の森が見えます。若宮さんです。祭りは10月14日・15日、天田さんは15日・16日です。子どもたちは、昼は若宮さんで神輿をかついで町中をねり、夜は天田さんの境内でだんじりに乗るなど、祭りを2倍楽しんでいると聞きました。

サクラはちょうど6分咲き。広い境内がはなやかな雰囲気になっていました。

