

広報  
市

# かたの

平成8年

4/10

市民憲章

# 和

(自然と・文化と・人と)

毎月10日・25日発行

No.428 編集と発行・交野市役所総務部



昇

上村 昇 作

## 妙見河原の桜

(妙見の観桜)

2～3 平成8年度予算決まる

4～5 「おいしい水」がピンチ

6～7 福祉 老人ヘルプサービス24時間制など

8～9 市民教養講座を開きます

12～13 スナック

18～19 みんなのひろば

裏面 わが家の料理

# もくじ

# 交野の特色を生かし 永住魅力を高め、 活力と人間愛にみちた「まち」を 市民とともに創造

## 平成8年度予算

○一般会計	272億9,317万6,000円
○国民健康保険特別会計	34億5,764万6,000円
○下水道特別会計	25億8,220万7,000円
○交通傷害補償特別会計	2,218万2,000円
○老人保健特別会計	40億 659万4,000円
○水道事業会計	24億4,257万2,000円
<b>総 額</b>	<b>398億 437万7,000円</b>

## 地震や災害に強い 安全で快適なまちづくり

### 主要事業費総額 54億1,242万4,000円

市民の尊い生命と財産を災害から守ることは、まちづくりにおいて最も優先されなければならない重要な課題です。秩序ある土地利用による災害の未然防止に努め、災害時における避難や応急復旧に必要な道路や避難空地の確保、ライフラインの危機管理体制の確立とともに、市民の自主的な災害に対する備えが必要です。

都市の緑や農地が持っている防災や環境保全の機能を保持増進するために、市民の十分な理解と協力を得て保全対策を進めることが、将来にわたって安全で快適なまちづくりにとって不可欠なことです。

これらのことを考え、地震や災害に強い 安全で快適なまちづくりのために、次のような事業を進めます。

#### ○市民の自主的な防災活動を支援

3,640万3,000円

自主防災組織への防災資機材の配備促進、災害時用井戸の整備と災害備蓄品の拡充、地区防災訓練の実施。

#### ○防災施設、資機材を充実

3,528万円

耐震性防火水槽の整備、消防防災無線の充実強化、消防パイプラインの整備。

○都市の緑を総合的に整備— 500万円  
緑の基本計画の策定。

○自然環境の保全等に関する条例の適切な運用— 67万6,000円

○都市公園を整備— 6億1,320万円  
星田公園の整備、倉治公園・私部公園の改修。

#### ○山地自然の保持増進

1,942万2,000円

いきものふれあいの里の機能充実、府民の森の整備促進。

#### ○道路の体系的整備

8億8,023万6,000円

第二京阪道路対策の適切な推進、国・府道の整備促進、交野山手線の計画的な整備。

#### ○おいしい水の確保

19億8,687万8,000円

自己水源の確保、水質管理の充実・強化。

#### ○ライフラインの信頼性の向上

電気、ガスなど公益事業の安全対策の促進。

#### ○交野らしい都市景観の形成

1,500万円

都市景観形成整備計画の策定、都市

平成8年第1回議会定例会は、3月28日、予算総額398億437万7000円の平成8年度予算案を可決しました。

本年度予算は、交野の歴史・風土を大切に、星のゆかりを生かした「星のまち——かたの」をめざし、永住魅力あるまちを市民とともに創造することを目的に編成されています。その内容は、これまで市が進めてきた事業を抜本的に見直しながら、災害対策・健康福祉対策とともに、総合体育施設の整備を中心に、より一層充実したものにするというものです。

その主な事業と予算は次のとおりです。

計画の基本的な方針の策定。

#### ○市民参加によるまちづくりの推進

4,841万5,000円

地区保存修景計画の推進、地域文化開発構想の推進。

#### ○ごみの減量化・リサイクルの推進

1,147万6,000円

市民参加によるごみ減量化、リサイクル活動の推進。

#### ○下水道の整備

17億5,743万8,000円

津田汚水幹線の整備促進、下水道管さよの整備。

#### ○葬祭場の整備促進

300万円





# 平成8年度 予算決まる 総額

## 398億437万7,000円

### 歴史・風土を守り、育てる 学びとうるおいのまちづくり

#### 主要事業費総額 67億1,140万8,000円

今日まで、緑豊かな山地自然や農地が土地所有者の努力と協力によって守られ、交野らしい景観が創られてきました。また交野は、古い歴史や文化財、伝説や伝統行事が数多く残っており、独自の文化環境が形成されています。

これらの特色を生かしながら、未来を担う子どもたちの豊かな感性と個性を育み、国際化や情報化に的確に対応しながら、歴史・風土を大切に育てる心を育て、交野の良さが生きる新しい文化環境の形成に努めています。

これらのことを考え、歴史・風土を守り、育てる 学びとうるおいのまちづくりのために、次のような事業を進めます。

- 天野川の環境整備事業の推進  
3,034万円
- (仮)水辺プラザの整備促進
- わが町の斜面整備促進
- 総合体育施設の整備促進  
64億6,124万9,000円
- 図書館の整備と適切な管理運営  
9,595万2,000円  
倉治図書館の適切な管理運営、星田図書館の計画的な整備。
- 国民体育大会の円滑な実施  
6,004万7,000円
- 国際化・情報化に対応する教育の推進  
847万2,000円  
英語指導助手の配置、コンピューターの配備。
- 幼稚園2年保育への円滑な移行
- 文化財事業団の活動支援  
2,727万4,000円  
遺跡・遺物の発掘と保存。
- 体育文化協会の活動支援  
807万4,000円

- 姉妹・友好都市交流の促進

### 健やかで、おもいやりのある 健康福祉のまちづくり

#### 主要事業費総額 78億3,448万2,000円

21世紀には、4人に1人が高齢者という、超高齢化社会が予測されています。健康で長生きすることは、だれもが望むところです。家族や地域社会の中で、それぞれの世代が健康で生きがいをもって暮らすために、スポーツ・レクリエーションや文化活動を通じた自主的な健康づくりを進めるとともに、助け合いや思いやりの心を持った豊かな人間関係を築くことが必要です。

これらのことを考え、健やかで、おもいやりのある 健康福祉のまちづくりのために、次のような事業を進めます。

- 福祉の里構想の実現
- 老人福祉・障害者福祉対策の推進  
923万円  
ガイドヘルパーの養成、住宅改造の助成。
- 市民の健康づくり対策の支援  
9,745万9,000円  
総合健診、健康教室、市民健康講座

- 800万円  
姉妹都市15周年記念式典の実施。
- スポーツや文化活動による市民の交歓機会の拡充
- 交野まつりの開催  
1,000万円  
ふれあい盆踊りや七夕フェスタとの共催化。
- 農業まつりや盆踊りなどの振興
- (仮)リサイクルバザーの開催
- 文化祭やスポーツデーの支援
- 生涯学習フェスタの開催  
200万円
- 市制25周年記念行事の開催

### これまでの事業を見直し 限られた財源と 人材の効果的・総合的な運用

市では、これら主要事業を中心に、交野のまちが持つ固有の自然や歴史などを大切に、あわせて市民が望む新しい要素を加えることにより、交野らしい都市景観の保全と創出を図るとともに、健康福祉にも配慮された、交野の良さが生きる真に豊かなまちづくりを進めます。

そのために、今後とも市政運営にあたっては、これまでの成果と反省のうえに立ち、限られた財源と人材の効果的・総合的な運用を図り、21世紀に向けて市民とともに望ましい都市像の実現に努力いたします。

市民みなさんのご理解とご協力をお願いいたします。

- 医療体制の整備  
2,074万5,000円  
休日・夜間診療の充実、救急搬送機能の充実。
- 国民健康保険や老人保健制度的な運営  
73億9,638万4,000円
- 乳幼児医療や母子医療助成の継続  
6,812万円
- ボランティア活動の振興  
2,110万円  
ボランティアセンター整備。
- 社会参加の拡大  
3,850万円  
共同作業所の運営支援。
- 社会福祉協議会の活動の活性化  
1億6,871万9,000円
- 人権啓発活動の推進  
1,054万2,000円
- 男女協働社会の実現  
368万3,000円  
女性行動計画の策定、女性施策フォーラムの開催。

おいしい水ピンチです

# 水道料金値上げ

みなさまのご理解をお願い致します



3月市議会に提案させていただきました

## 府下3位の低料金

現在、一般家庭で1トお使いになるたびに36円73銭の赤字——。交野市の水道事業は、「売り値」より「原価」の方が高くなっています。7年度末には1億4500万円の赤字が見込まれ、今の料金を続けると、平成10年度の赤字総額は9億円に膨らみ、市民のみなさまに「安全でおいしい交野の水」をお送りすることが危ぶまれます。

そこで、11年ぶりに平均38・44%、1ト当たり39円49銭の値上げを3月市議会に提案、ご審議をいただいています。

一般家庭にとって月額平均660円のご負担となりますが、市民のみなさまのご理解をお願い申し上げます。

交野市の一般家庭（1か月20トを使用）の水道料金は1730円で、大阪府下33市の中で31番目。つまり、料金の中で31番目。つまり、料金の安さでは大阪市（1565円）、吹田市（1630円）について第3位です。（府下各市の家庭用水道料金比較表を参照）

これは、昭和60年に値上げをお願いして以来、府営水の値上げにもかかわらず、現在の料金を維持してきたからで

## 自己水の確保・事務合理化の結果

交野市の一般家庭（1か月20トを使用）の水道料金は1730円で、大阪府下33市の中で31番目。つまり、料金の中で31番目。つまり、料金の安さでは大阪市（1565円）、吹田市（1630円）について第3位です。（府下各市の家庭用水道料金比較表を参照）

これは、昭和60年に値上げをお願いして以来、府営水の値上げにもかかわらず、現在の料金を維持してきたからで

自己水の確保と経費を切り詰め、事務の合理化を図ってきたことも大きな要因となっています。

交野の水道は、すべて交野産の自前の水ではありません。地下水をくみ上げた自己水が約60%。残りの約40%は淀川水系の府営水で、この2種類の水をブレンドしています。

ところが、平成5年度に府営水は34・1%、1ト当たり18円96銭の値上げをしました。

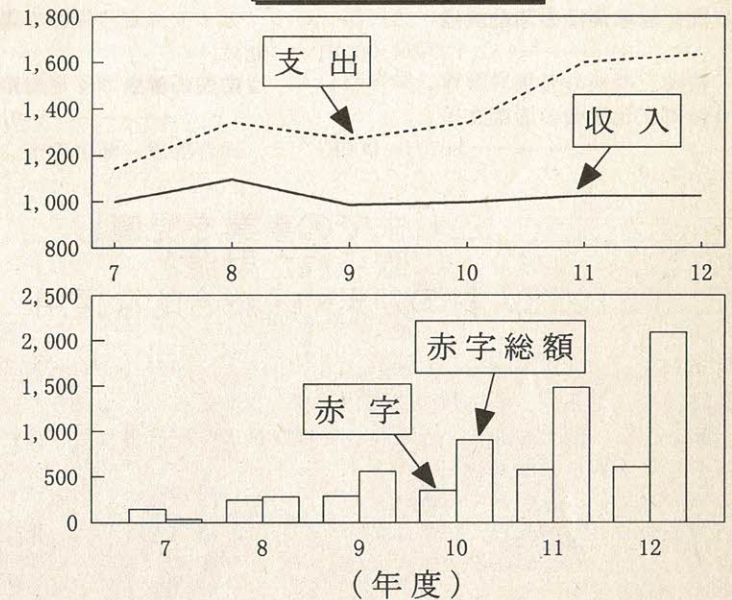
これが給水コストに大きく響きました。

さらに、その間、給水人口は1万1000人、給水量も182万ト増え、給水コストは年々増加しました。水道局では、修繕業務の委託、水道料金の自動振替制の導入、料金業務など事務の電算化を図り、経費節減につとめてきました。職員数も昭和60年度から32人のままでがんばってきました。

府営水の34%の値上げ、コストに響く

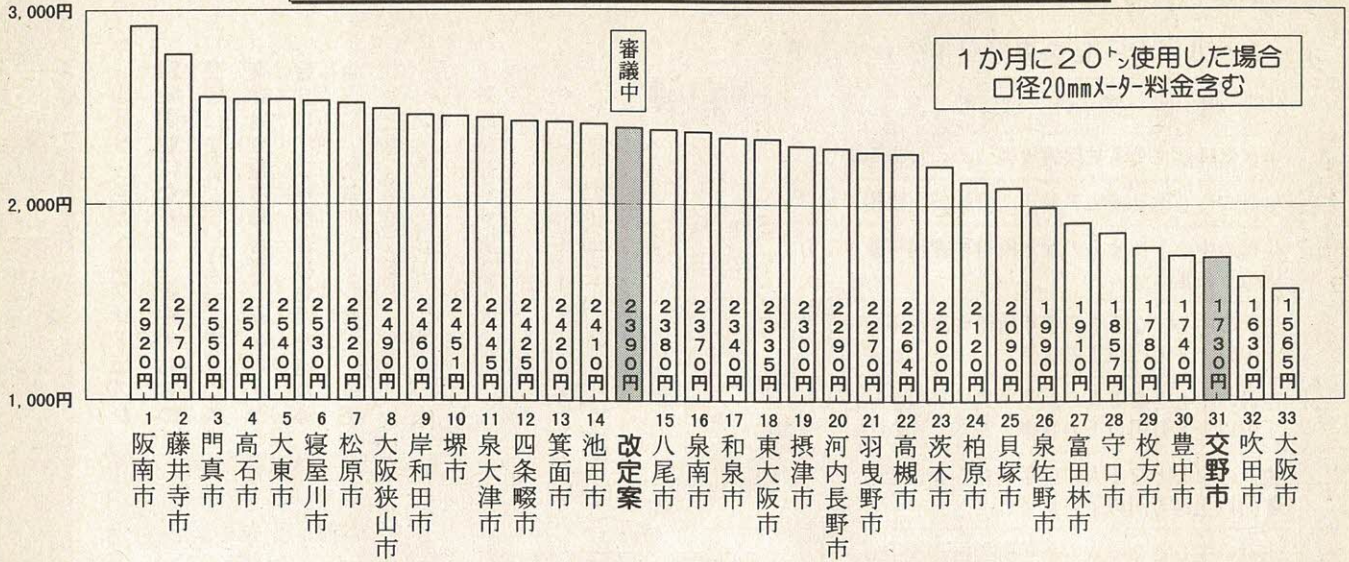
(百万円)

水道財政の推移



# 大阪府下各市の家庭用水道料金比較表

交野市の現行水道料金による順位 (平成8年1月1日現在)



## 単価よりも高い原価

供給単価及び給水原価表

区分	6年度	7年度	8年度	9年度	10年度
供給単価(円)	102.72	102.57	102.06	99.84	99.77
給水原価(円)	131.64	139.30	146.67	146.97	151.96
販売損益(円)	-28.92	-36.73	-44.61	-47.13	-52.19

## 料金値上げを市議会で審議中

しかし、これらの努力にもかかわらず、供給単価(売り値)及び給水原価表や水道財政の推移表が示すとおり、供給単価は、わずかながら年々低くなっているのに比べ、給水原価は、平成6年度が1ト当たり131円64銭、7年度は139円30銭、8年度は146円67銭、9年度は146円97銭、10年度は151円96銭と、供給単価よりも高い原価で給水が行われている。10年度には151円96銭と高くなっています。単価より原価が高いと赤字になるのは当然です。平成7年度の決算では、1ト当たり36円73銭の赤字になる見込みですが、平成10年度には、52円19銭の赤字はどんどん膨らんでいきます。

現在の料金を続けていけばどうなるのでしょうか。平成7年度末で1億4500万円と見込まれる赤字が、平成12年度には21億円になるとみられます。わずか5年ほどで、こんなに膨らむのです。水道財政は大ピンチです。(水道財政の推移表を参照)

また、平成10年には府営水の値上げが予定されています。値上げ額は不明ですが、本市の水道財政を圧迫することは確かです。

そこで、とりあえず平成10年度までの、当面3年間の財政計画に基づいて、「安全でおいしい水」をこれからも長く送り続けるため、市民のみならず、一般家庭で1か月660円(平均改定率38・44%)の水道料金の改定案を3月議会に提案、ただいま審議していただいています。

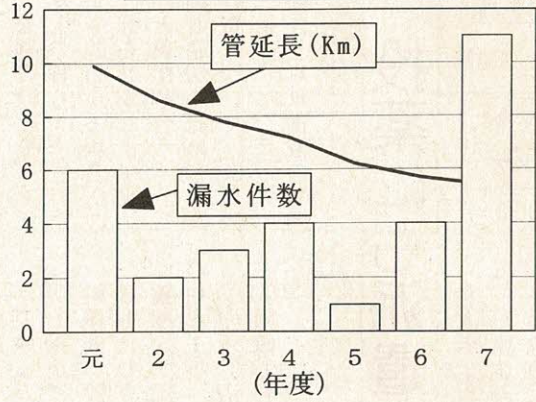
なお、今回の料金値上げは水道料金だけです。

水道はいつもみなさまとともに

健康で文化的な生活をおくるうえで一日もかかすことのできない水道。現在そして未来にかけて、この水道を守り、育ててゆくにために、市民のみならず、みなさまのご理解とご協力をお願いします。

お問い合わせ 水道局(☎91・0016)

## 石綿管の漏水状況



## 施設の改良や井戸掘り替え

平成8年度以降の事業計画は次のとおりです。

○将来に備えて  
人口増など水需要の増加に備えるため、昭和63年に始めた第5次拡張事業計画に基づいて、浄水施設や配水管などの整備改良をはじめ、水質管理を強化していきます。

- 安全でおいしい水の確保  
毎年減少する井戸水(地下200m以下)を少しでも多く送り続けるために、今後3年間、毎年2か所の深井戸の掘り替えを予定しています。
- 出水の不良を改良  
人口の増加などによる、地域ごとの水需要の増加に対応するため、太い配水管を使っています。
- 石綿管の入れ替え  
漏水事故が多発し、みなさまにご迷惑をおかけしています。原因の多くは、40年前、簡易水道時代に布設した石綿セメント管(老朽配水管)です。今後5年間ですべての石綿管を計画的に入れ替える予定です。(漏水状況表を参照)

# 老人ヘルプサービスは24時間制です

## ホームヘルプサービス事業費用の負担基準表

利用世帯の階層区分		利用者負担額 (1時間あたり)
A	生活保護法による被保護世帯（単給世帯を含む）	0円
B	生計の中心となる人の前年所得税が非課税の世帯	
C	生計の中心となる人の前年所得税課税年額が1万円以下の世帯	250円
D	生計の中心となる人の前年所得税課税年額が1万1円以上3万円以下の世帯	400円
E	生計の中心となる人の前年所得税課税年額が3万1円以上8万円以下の世帯	650円
F	生計の中心となる人の前年所得税課税年額が8万1円以上14万円以下の世帯	850円
G	生計の中心となる人の前年所得税課税年額が14万1円以上の世帯	910円

## 住宅改造費助成割合

生計の中心となる人の前年分所得税額		負担割合
A	生活保護法（昭和25年法律第144号）に基づく被保護世帯（単給世帯を含む）または非課税世帯	なし
B	上記以外8万円以下	1/3
C	8万1円以上14万円以下	1/2
D	14万1円以上20万円以下	2/3

老人ホームヘルプサービスは、日常生活を営むのに支障がある家庭に、ヘルパーを派遣し、在宅での生活を支援することが目的です。

4月から派遣時間（今までは午前6時～午後10時）を24時間制にしました。夜中の「おむつ交換」など、1日に数回必要に応じてヘルパーを派遣します。

また、朝、昼、夕、寝る前などに投薬介助ヘルパーも派遣します。「薬がたくさんあってややこしい」「薬を決まった時間どおりに飲んでいく心配」といった、投薬管理の悩みも解消されます。

○派遣内容  
①家事援助（買い物、炊事、洗濯、掃除など）

○派遣費用  
上表のとおりです

○深夜の利用については、利用者負担額が変更になる場合があります。

②身体介護（食事、入浴、排泄、通院の介助など）



○支給額  
1万円（該当者は平成8年4月分から支給します）

○申し込み  
7月から受け付けます

③他の市町村が実施する同様の給付金制度の受給対象となっていないとき

④養護老人ホームや特別養護老人ホームに入所しているとき

⑤本人の前年所得が、老齢福祉年金の全額支給停止に相当する額を超えたとき

## 夜間のおむつ交換、投薬にも派遣

4月から老人ヘルプサービスが24時間制になり、「夜中のおむつ交換」にもヘルパーを派遣します。高齢者や重度障害者のみなさんが自立し、より快適な生活が送れるように、浴室やトイレなど、住宅の改造費を助成します。また、5月14日（火）から、ホームヘルパー養成研修会を開きます。

申し込み・問い合わせは  
高齢者対策課（ゆうゆうセンター内） ☎93・6400

### 住宅改造費を助成

浴室やトイレに手すりを取り付け、玄関の段差をなくすなど、安全で暮らしやすいように住宅を改造する場合、改造費の一部を助成します。

○助成額と負担割合  
◇助成額＝適切と認められた工事経費について、50万円まで

◇負担割合＝対象世帯の所得

状況に応じて（左表）※改造（工事）をしていない住宅に限りません。

○助成対象者  
▽おおむね65歳以上の高齢者  
▽身体障害者手帳の交付を受けている人で、障害の程度が1級か、2級（下肢や体幹機能に障害がある人は3級も含む）の人

▽重度知的障害者  
○対象工事  
①便所②浴室③玄関④廊下⑤階段⑥台所⑦居間など

## 在日外国人高齢者に福祉金支給します

大正15年以前に生まれの人

国民年金法の改正により、本市の在日外国人高齢者のみ

## 年金受給者は対象外

なさんに福祉金を支給します。

○対象となる人  
①本市に在住する大正15年（1926年）4月1日以前に生まれた人で、昭和57年1月1日以前から引き続き外国人登録をしている人

②本市に在住する大正15年（1926年）4月1日以前に生まれた人で、昭和57年1月1日以降に帰化された人は、住民基本台帳に記載されている人

○対象とならない人  
①生活保護を受給しているとき  
②公的年金（年額12万円以上）を受給しているとき  
③交野市在日外国人障害福祉金を受給しているとき  
④養護老人ホームや特別養護老人ホームに入所しているとき  
⑤本人の前年所得が、老齢福祉年金の全額支給停止に相当する額を超えたとき

# ホームヘルパー養成研修会を開きます

高齢者や障害を持つ人の様々な要望に応えるホームヘルパー養成研修会(3級課程)を開きます。ヘルパー活動を希望される人は、大いに受講してください。

## 一人暮らしのお年寄りに



食事をお届けします

一人暮らしのお年寄りや世帯、重度の障害者で、食事をつくることにお困りの人を対象に、週3日(1日1食)、各家庭へホームヘルパーが食事をお届けします。  
 昨年12月から始めましたが、希望者が多いので、配食数を2倍の60食に増やします。

○対象  
 ①おおむね65歳以上の一人暮らしのお年寄り、高齢者だけの世帯  
 ②重度の障害者

○費用  
 本人負担額 1食300円  
 (1食700円の食事)  
 ※ただし、お届けする費用が別に必要です。

### ホームヘルパー養成研修会日程

とき	教科名	内容
5月14日(火) 13.30~14.00 14.00~17.00	開講式 高齢者の福祉	オリエンテーション 高齢者保健福祉の制度とサービス内容
17日(金) 13.30~15.30	ヘルパーとボランティア	ヘルパーとボランティアの違いと、それぞれの役割
21日(火) 13.30~16.30	障害者の福祉	障害者福祉の制度とサービス内容
24日(金) 13.30~16.30	ホームヘルプサービス概論	ホームヘルプサービスの社会的役割と業務内容
28日(火) 13.30~16.30	サービス提供の基本視点	サービス利用者の理解と自立、自己決定の支援
31日(金) 10.00~12.00 13.00~15.00	家事援助の方法 同	1 家事援助の目的と具体的方法 2 家事援助に必要な栄養、調理、被服の知識
6月4日(火) 13.30~16.30	介護概論	介護とは 介護の基本原則
7日(金) 13.30~15.30	心理面への援助	心理面への援助の必要性と方法
11日(火) 10.30~14.30	医療の基礎知識	日常的な疾患の基礎知識と予防、対処方法
14日(金) 13.30~16.30	サービス利用者の理解	高齢者・障害者の心身と生活像の理解
18日(火) 10.00~12.00 13.30~16.30	共感的理解と基本的態度の形成 1 ホームヘルプサービスの共通理解	訪問時の基本的態度など 事例検討や記録のつけ方などのグループ討論
25日(火) 10.00~12.00	共感的理解と基本的態度の形成 2	コミュニケーションのとり方など
27日(木) 10.00~16.00	介護技術入門 1	食事・排泄・移動など基本的な介護技術の習得
28日(金) 10.00~16.00	同 2	
7月1日(月) ~29日(月)の間で3日間 9.00~17.00	施設実習 同行訪問 同	1 デイサービスセンター、在宅介護支援センターの見学を通して、そのサービス及び機関の役割・機能をつかむ 2
30日(火) 13.30~15.30 15.30~16.00	人権研修 修了式	対象者を理解するために——人権を配慮して—— 修了証書交付

※定員に満たない場合は、その限りではありません。

○とき 5月14日(火) 7月30日(火)

※講師によって変更する場合があります。

○ところ ゆうゆうセンター 60歳未満の市内在住・在勤者で、ヘルパー登録し、活動しているだけの人

○対象 60歳未満の市内在住・在勤者で、ヘルパー登録し、活動しているだけの人

○費用 8100円程度 (テキスト代)

○カリキュラム  
 ◇講義 12教科31時間  
 ◇実技 5教科17時間  
 ◇実習 16時間  
 ○定員 35人

※応募が多い場合は抽選となります。

### お年寄りの知恵バンク

登録 しませんか

○申し込み 指定の申込書に必要事項を記入、4月23日(火)までに、〒576 交野市天野が原町5-1-1 高齢者対策課へ郵送されるか、ご持参ください

長い人生経験によって培われた知識と経験を生かし、各種の交流会や学習会、小・中学校の課外活動などで、指導

○対象 60歳以上の市民  
 ○経験 指導やサービスの提供できるもので、伝統的なもの  
 ※しめ縄作り、編み物、工芸、植木のせん定、漬物の作り方、各種スポーツなど。

○指導料 本人の申し出、利用者との申し出



## 市民教養講座を開きます

申し込みは4月19日(金)から

### 古典、憲法も

中国古典文学や、法律問題、郷土の自然や文化にふれてみませんか。  
 社会教育課では、5月から

市民教養講座を開講します。  
 講座は第1部、第2部、第3部に分かれています。  
 ○期間 5月～9年3月

- 対象 第1、2部各9回  
 第3部 7回  
 市内在住・在勤者  
 第1、2部各60人  
 第3部 100人
- 受講料 第1、2部各2700円  
 第3部2100円
- ※申し込み時に集めます。
- 申し込み・問い合わせ  
 4月19日(金)午前9時から  
 社会教育課(青年の案内  
 ☎92・7721)

#### 第1部 『搜神記』

晋 散騎常侍 新蔡 干宝字令升 著

六朝の初め(4世紀前半) 晋の国の新蔡出身。散騎常侍という役人の干宝字令升さんが書いた「志怪小説」です。鬼神や超現実的な霊威の話を集めた珍談奇談集といったものです。  
 中国の民間説話の原型とも

いうべきもので、日本の今昔物語の原型とも言われています。魏の曹丕の「列異伝」と並ぶ志怪小説で、内容は神仙説話から孝子烈女、異物妖怪、さらには報恩・復仇など46話を集めています。  
 中国の1600年以上も前

#### 第2部

#### 『戦後憲法50年と現在』

- とき 原則として毎月第3木曜日午前10時～正午
- ところ 青年の家
- 内容  
 (最近の時事問題と憲法)  
 ▽5月 沖縄と日米安保問題
- ▽6月 表現の自由と破壊活動防止法
- ▽7月 政治と宗教  
 (日本国憲法制定過程の憲法論議)
- ▽9月 憲法制定過程の平和主義論議

- 講師 撰南大学国際言語文化学部教授 秋浦 勝さん
- ▽10月 憲法制定過程の基本的な人権論議
- ▽11月 憲法制定過程の国民主権・政治機構論議  
 (日本の政治機構とその運用)
- ▽1月 国会と内閣
- ▽2月 財政・予算制度
- ▽3月 最高裁と違憲審査制度
- 講師 大阪経済法科大学 法学部助教 澤野義一さん





第3部

『交野の自然と文化を訪ねて』

～北河内とその周辺を含む～

豊かな緑やきれいな水辺、文化遺産などは市民にとってかけがえない財産です。〈ふる里〉交野の自然と文化に触れてみませんか。  
※開催日時は会員に連絡します。

回数	内 容	講 師
1	野鳥に親しむ——探鳥会 天野川流域 逢々橋～八幡橋	交野野鳥の会 平 研さん
2	〈天野川ものがたり①〉 天野川の自然に触れる 星の里いわふね 天野川上流	交野自然調査会 辻 昌美さん
3	〈天野川ものがたり②〉 戦時中の交野 スライドと講話	
4	〈天野川ものがたり③〉 戦国時代の交野が原・古道 私部城跡～北田家～山の根の道～家康ひそみの藪～新宮山	
5	〈天野川ものがたり④〉 交野が原の渡来文化 中宮百済寺跡・高良神社・石の宝殿	
6	〈天野川ものがたり⑤〉 交野が原の古代文化・農耕 哮が峰～磐船神社～森古墳～東車塚古墳	
7	いきものウォッチング 昆陽池へ 昆虫館、昆陽池周辺散策	交野野鳥の会 平 研さん

家庭教育学級友の会  
楽しく学ぶ会員募集

小、中学生の保護者対象  
5月から10回コース

社会教育課では、家庭教育学級友の会会員を募集しています。  
楽しく学べる仲間づくりをモットーに、家庭教育を考え、自主的に幅広く学習しています。

○期 間 5月～9年3月  
(10回コース)

○対 象 小・中学生の保護者

○会 費 年3000円

○申し込み・問い合わせ 社会教育課(青年の案内) 92・7721

少年少女合唱団など出演

交野市音楽団第20回定期演奏会

4月21日(日) 星の里いわふね



○と き 4月21日(日) 午後1時30分  
星の里いわふね 体育室

○出 演 少年少女合唱団、ジュニア吹奏楽団、消防少年少女音楽隊

○入 場 料 無料

○主 催 市教育委員会

○問 い 合 わ せ 社会教育課 (青年の案内) 92・7721

▽交野市音楽団研修生募集

▽少年少女合唱団研修生

○練 習 日 毎週土曜日午後1時30分～3時 青年の家音楽室

○対 象 小学3～4年生の男女

○定 員 30人

○会 費 月額700円

○と き 4月30日(火)までに、所定の用紙に記入して、社会教育課(青年の案内) 92・7721

▽ジュニア吹奏楽団研修生

○練 習 日 毎週日曜日午後1時～4時30分 青年の家音楽室

○対 象 小学4～5年生の男女

○定 員 30人

○会 費 月額800円

▽消防少年少女音楽隊研修生

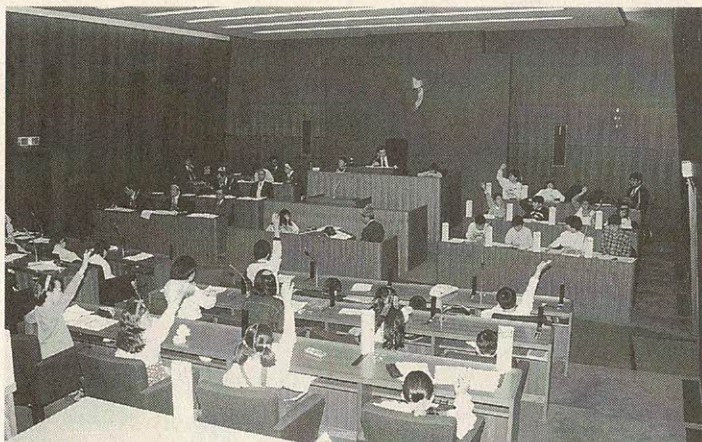
○練 習 日 毎週日曜日午前9時30分～11時 青年の家音楽室

○対 象 小学3年生の男女

5月3日に「子どもサミット」

テーマは「防災」

～阪神・淡路大震災を教訓に  
交野市の防災を考える～



議場で、小学4～6年生の子ども議員40人が出席して開かれます。

今回のテーマは「防災」阪神・淡路大震災を教訓に交野市の防災を考えるです。自らの生命と他人の生命を守り、住みよい社会を築くためにはどうしたらいいのか。個人としての防災対策、家庭や地域としての防災対策について、子どもの視点から、活発な討論を交わしていただきます。

- とき 5月3日(祝)午前9時～午後1時
- ところ 市役所 30分
- テーマ 「防災」
- 対象 小学4～6年生の男女
- 人数 40人。定員になり次第締め切ります

○募集期間 4月15日(月)～19日(金)

○申し込み・問い合わせ 人権教育指導室(☎92・0121)

サミットの改称とこれまでのテーマ

今回からサミットの名称を「子どもサミット」に改めさせていただきます。

平成4年、憲法週間の行事「わいわいサミット」としてスタートし、市民のみなさんに親しまれてきましたが、これを機会に、より発展・充実させたいと考えています。

- ◇第1回 「子ども憲法教室」
- ◇第2回 「学校週5日制をどう考えますか」
- ◇第3回 国際家族年「家族のふれあい・子どもの思い」
- ◇第4回 国連寛容年「言うたろ・聞いたろ・わかつたろ」

開催の目的

1989年、国連総会で採択された「児童の権利に関する条約」は、子どもの人権に関する歴史上初めての国際条約で、子どもの生存・保護・発達・参加を基本の柱とし、

憲法の趣旨  
生かし  
豊かな心を  
育てる

参政権を除く大人の権利を子どもにも適用したものです。また、子どもの最善の利益のために、親(家族)が果たす積極的役割を定め、大人の責任を規定しているともいえます。

子どもサミットは、この児童の権利条約の精神と、基本的人権を理念とする憲法の趣旨が生かせるよう、憲法週間の記念事業として開催します。会場を市議会議場としたのは、議会制民主主義を体験していただくためです。

「手で話そう」

岩船小6年

疋田 智美さん

私は「手で話そう」という本を読んで、とても関心を持ちました。それは、耳の不じゅうな人が手話をして、相手と話をし、自分の気持ちを人に伝えようとしているところからです。



《心の窓》

人権作文

～心豊かな明るい  
社会をめざして⑤～

本の中身は、いろんな手話のやり方や、意味がたくさんのつていました。最後の、「手話・生きている言葉」を読んで、手話は、日本語だけじゃなくて、英語、フランス語とかあつて、文化によっていろいろ

ちがうということが分かりました。ほかにも「流行手話」とか、「方言手話」など、いろいろな手話があることが分かりました。この本のおかげで、言葉だけじゃなくて、手(手話)でも、人と心が通じ合えることが分かりました。



耳が聞こえない人や、言葉がしゃべれない人たちの中で、私も手話をおぼえて、会話をしてみたいと思います。そして、耳の聞こえない人の考えを知り、その人の気持ちと、私の気持ちが通じ合えたらいいな。※この作品は、5年生のときのものです。

# 国民健康保険料(4月分～6月分)

## 仮算定した金額で納入

所得に増減があれば修正できます

仮算定 納入書⇒ 發送	〔7年度の保険料〕 を基礎に仮算定 額を決めます	本算定 納入書⇒ 發送	〔7月に決定した1年間の保険〕 料から4月～6月までの仮算 定の保険料を引いた金額
平成8年		平成9年	
4月	5月	6月	7月
8月	9月	10月	11月
12月	1月	2月	3月
仮算定期間			本算定期間
仮算定納入通知書で納入 (4月～6月分)			本算定納入通知書で納入 (7月～3月分)
年 間 保 険 料			

国民健康保険の保険料は、4月から翌年3月までを1年

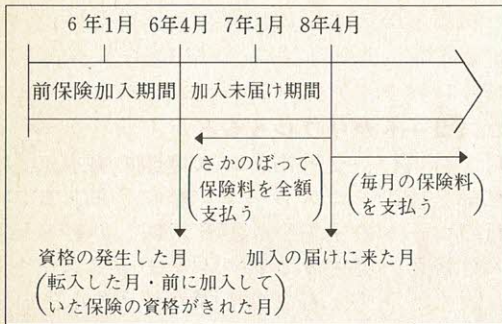
### 国民健康保険未加入の人は 至急に届け出てください

どんなに健康に自信があっても、一生病気やケガと無縁な人は、一人もいません。いざというとき、安心して医療を受けられるように、すべての人は、必ずいづれかの医療保険に加入していなければなりません(生活保護の人は除きます)。

これを「国民皆保険制度」といいます。

国民健康保険の財源である保険料は、国民健康保険の資格が発生した月から納めていただきます。

つまり、加入の届け出が遅れてしまった場合でも、加入した月(届け出をした月)からの分を支払うのではなく、資格が発生した月までさかのぼって納めていただく必要があります。



分として納めていただいています。

保険料の金額は、所得税、固定資産税が決定した後に確定します。確定するまでの間は、仮算定期間(4月～6月)と違って、保険料の金額は前年度の保険料を基礎に算定して納めていただいています。

なお、7年中の所得が前年中に比べて大幅に増減したり、7年度中に世帯の中で異動があつて、8年度の保険料が大きく増減すると見込まれる場合は、仮算定期間中の保険料を修正することができます。

納入通知書を受けた日から30日以内に申し出てください。

**所得の申告をお忘れなく**

国民健康保険に加入している人は、前年の所得によって

保険料を算定しますので、所得の有無に関係なく申告していただく必要があります。早急に申告していただくようお願いいたします。

次の人は保険年金課へ簡易申告してください。

- 8年3月31日までに所得税、市府民税の申告をされていない人
- 8年1月2日以降に交野市に転入された人

- 問い合わせ 保険年金課 国保係 (☎92・0121)
- 問い合わせ 保険年金課 国保係 (☎92・0121)

#### 固定資産課税台帳 縦覧・申し出期間

平成8年度固定資産課税台帳の縦覧期間及び同台帳の登録事項に関する審査の申し出期間は次のとおりです。

- 縦覧期間 4月11日(木)～30日(火)
- 申し出期間 4月11日(木)～5月10日(金)

- ところ 市役所課税課

#### パート・母子の登録者募集

幼児対策室では、保育所のパート・母子を確保するため登録者を募集しています。

- 土曜日
- ▽ 午前9時～正午
- ▽ 午前9時～午後1時
- ▽ 正午～午後5時
- ▽ 午後1時～5時
- ▽ 午後2時～5時

- 問い合わせ 幼児対策室 (☎92・0121)

## おかしいと思ったら すぐに110番!

春の安全運動 4月21日～30日

110番しましょう。

枚方警察署の調べでは、交野市内で昨年1年間に発生した窃盗事件は832件で、なかでもオートバイ・自転車などの盗難が多いようです。

(主な盗難事件)

○ オートバイ盗	200件
○ 自転車盗	163件
○ 車上狙い	135件
○ 空き巣狙い	28件
○ ひったくり	11件

4月21日(日)から30日(火)まで、春の地域安全運動を展開します。

- 必要以上の現金を持ち歩かない
- 人通りの多い表通りを歩く
- バッグなどは建物側に持ち、腕に抱える
- 自転車などの場合は、外から見えにくいように、前かごには、カバーやバンドをする

- 防犯ブザーを活用する
- 問い合わせ 環境生活課 (☎92・0121)

#### 4月14日(日)に 私市地区防災訓練

- とき 4月14日(日)
- 午前10時～11時
- 30分(小雨決行)

震度7の地震が発生したとの想定で、消火・救助訓練や避難誘導・交通規制訓練を行います。地震体験ができる起震車も出動します。

- ところ 私市小学校校庭
- 問い合わせ 土木総務課 (☎92・0121)

# Snap Shot

## スナップ

### ▶ 早く顔だせ シイタケくん

2月25日(日)、いきものふれあいセンターで「シイタケのほだ木作り」がありました。肌寒い天候でしたが、300人を超える市民が朝早くから詰めかけました。

原木に10か所、コルク状のシイタケの菌を埋め込みます。小さいお子さんも木づちでたたきながら「いつ、シイタケくんは出てくるの」と両親に尋ねていました。シイタケができるのは、来年の春か秋だそうです。待ち遠しいですね。



### ◀ テニスコートがリフレッシュ

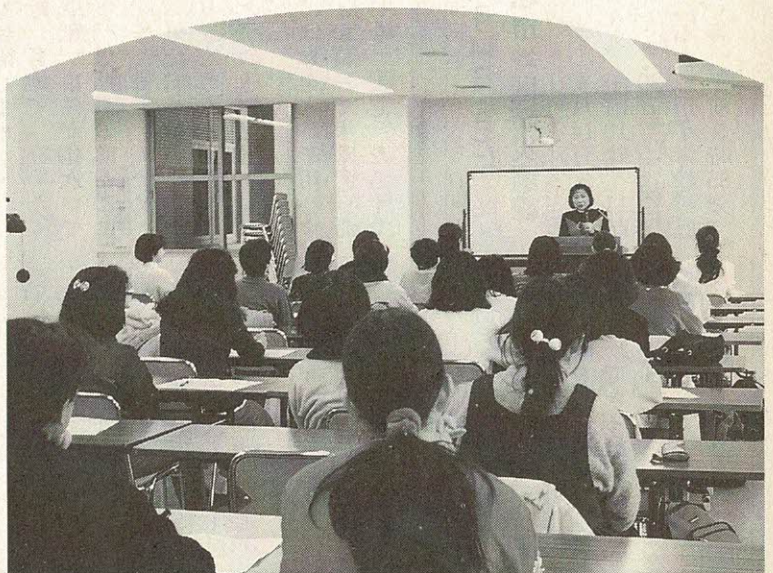
3月3日(日)、交野市テニス連盟の有志80人が、私部公園のテニスコートを整備しました。4面のコートの土を少し掘り、新しい砂8トと入れ替え、塩化カルシウムをまいてコートを固め、ラインもすべて張り替えました。よみがえったコートで、さっそくプレー。軽やかなボールの音が弾んでいました。



### ▶ ユーモアたっぷりの子育て講演

2月29日(木)、ゆうゆうセンターで「お母さん教室」が開かれました。

講師は東大阪市教育研究所の丸山和子さん。テレビやビデオを見る時間が長過ぎて、親子の交流が減っている——との問題点をユーモアたっぷりに話し、みなさんは、大笑いしながらも、メモをとっておられました。





◀ 繊細で優雅なチェンバロの演奏

2月25日(日)、ゆうゆうセンターで「秋山裕子 チェンバロリサイタル」(交野市音楽協会主催)が開かれました。

ピアノとは違った、繊細でエレガントなバッハの組曲などの調べに、約100人の聴衆は、ロマンチックな気分にはたっていました。

▶ 炭焼きさん 星の里いわふねに集合

3月9日(土)、星の里いわふねで、小学1年生からお年寄りまで、市民約50人が「炭焼きさん」を体験しました。

この日の作業は、直径12センチ、長さ1.2メートルほどのクヌギの原木100本を窯に「立て込み」と「口だき」です。元プロの久保繁さんと益丸義満さんの指導で、23日(土)には、15俵(1俵15キログラム)の炭が出来上がりました。

バーベキューに使ったり、中には、記念として部屋に飾ったりする人もおられるようです。



◀ バスから出火、避難オーライ

3月6日(水)、京阪バス交野営業所(星田北5)で、乗客の避難誘導、初期消火訓練が行われました。

春の全国火災予防運動の訓練で、走行中のバスが追突され、エンジンルームから出火したという想定です。白い煙が車内に立ち込め、むせる中で避難誘導が行われ、改めて「乗客の安全第一」を誓い合っていました。

自動車は通行止めです

学研都市線くぐる市道私市中央線

9年10月まで拡幅工事



JR学研都市線をくぐる市道私市中央線のトンネル(ゆうゆうセンター西100メートル)が、道路拡幅改良工事のため、4月から自動車の通行ができなくなっています。また、中川辺ちびっこ広場も同工事のために利用できなくなっています。自動車が行けない期間

間は、4月から平成9年10月までです。歩行者や自転車はこれまでどおり通行ができます。同工事は、7年8月、第四中学校の生徒とゆうゆうセンターの利用者、特にお年寄りの利用が増えることと、車の通行量が増え危険になってきたことから、歩行者の安全確保や交通環境の向上を図るために、既設のトンネルから西約90メートルの位置に、新たに車道2車線・片側歩道のトンネルと、それを結ぶ新しい道路を3年計画でつくっているものです。市民のみなさまにはご迷惑をおかけしますが、ご理解とご協力をお願いします。

平成8年度いきいきヘルシー教室

と き	内 容
5月14日(火) 9.00~	開講式・健診(費用は有料) オリエンテーション
5月28日(火) 13.00~	講義 動脈硬化をすすめないために 大阪府立成人病センター 内科医師 木山昌彦さん
6月4日(火) 13.30~	血管いきいき運動療法① ウォーキング(歩き方)を学ぼう 健康運動指導士 津留容子さん
6月18日(火) 13.30~	講義 動脈硬化予防 食事のポイントを学ぼう
6月25日(火) 10.00~	調理実習 動脈硬化予防 食事のポイントを学ぼう
7月2日(火) 13.30~	血管いきいき運動療法② ウォーキング(歩き方)を学ぼう 健康運動指導士 津留容子さん

※講座で学んだことをもとに、各自で3か月間実践。  
※この間で1~2回講座を開きます。  
※10月上旬、閉講式 血液検査など

動脈硬化の予防に

知らない間に動脈硬化を進め、心筋こうそくや脳卒中の原因となる高脂血症や高血圧症。治療と共に生活習慣の改善がとても効果的なのです。まず毎日の生活を振り返り、

疾患の仕組み・運動療法・食事療法などを6回(火曜日)の講座で学びます。  
3か月間、みなさんで実践して、10月上旬に閉講します。何とかしたいけれど方法の

健康づくりのための

体操いろいろ 白彊術

○と き 5月7日・14日・21日・28日(火)  
午前10時~正午

※9時30分から血压測定  
○と き 4月16日(火) 午後1時~2時

○講 師 増田千代子さん  
○定 員 30人

○申し込み 往復はがきに、

住所、氏名、年齢、電話番号を明記し、4月19日(金)までに、健康増進課体操宛と申し込みが多い場合は抽選となります。

1歳6か月児健診

○と き 4月16日(火) 午後1時~2時

○対 象 6年9月生まれの幼児

○申し込み 往復はがきに、

分らない人、一人では自信のない人、血管をいきいきさせる方法を学びませんか。  
○日 程 上表のとおり  
○と き 4月16日(火) 午後1時~2時  
○対 象 6年9月生まれの幼児

申し込み 直接会場

医師による健康相談

本人や家族の人の健康に関する心配ごとなどに直接医師がお答えします。血压測定や検尿も実施します。無料。

○と き 毎月第1火曜日 午後1時30分~3時

○対 象 幼児

○問い合わせ 健康増進課

総合健診一本化

ゆうゆうセンターの 集団健診

ゆうゆうセンターで行っている集団健診は、総合健診・市民健診に分かれていましたが、混乱が多いため、4月から総合健診に一本化しました。  
健診内容は、従来と同じです。なお、39歳以下の方は、どちらの健診日でも受診していただけるようになりました。健康チェックのため、ぜひご利用ください。

乳幼児育児相談

乳幼児についての心配ごとなどを保健婦や栄養士に、ご相談ください。

○と き ①4月23日(火) ②5月8日(水) 午前9時30分~11時

○対 象 ①1歳以降 ②0歳~1歳児

○内 容 育児、栄養(離乳食) 歯科相談など

○持ち物 母子健康手帳

○申し込み 直接会場

問い合わせは 健康増進課 ☎93・6405

総合健診

ゆうゆうセンター

○と き ①毎月第1水曜日 ②毎月第3木曜日 ③6月13日・7月11日  
16歳以上。40歳以上の人は予約が必要  
第1水曜日の健診は、問診・身体計測・聴打診・血压測定・検尿・血液検査・心電図検査、肺がん(結核)検査・大腸検査・胃がん検査・骨粗鬆症検査。女性には乳がん検査・子宮がん検査も行います

○内 容 第3木曜日は、第1水曜日と同じ内容ですが、乳がん検査は、3週間後の結果説明日に行います。  
※6月13日と7月11日は、乳がん・子宮がん検査はありません。  
※16歳~39歳の人の健診内容は、問診・身体計測・聴打診・血压測定・検尿・血液検査(貧血検査)です。

○費 用 第1水曜日 全部受診 男性2500円、女性3000円(40歳以上)  
第3木曜日 全部受診 男性2500円、女性2900円(40歳以上)  
6月13日、7月11日 全部受診 男性、女性とも2500円(40歳以上)  
16歳~39歳の人の男性、女性とも200円

※子宮がん検診で、医師の指示のあった人は、別に400円が必要です。

○申し込み・問い合わせ 健康増進課

○予約できません  
△残りわずかです(4月4日現在)

健診日程表

実施日	総 健
6/13	○
7/11	○
7/18	○
8/7	○
8/22	○
9/4	○

# 尿酸値が気になる人に

## 痛風予防のための調理実習

尿酸とは細胞の燃えカスで、通常は老廃物として尿と一緒に排出されます。しかし、尿酸が腎臓からうまく排出されなかつたり、食べすぎなどによって尿酸が増えると、溶けきれずに結晶となり、痛風を引き起こします。

かつて美食家がかかる病気といわれた痛風ですが、飽食の時代といわれる現代では、一般的な病気の一つです。

今回の調理実習を通してどのような点に注意すればよいのか、そのポイントを学びましょう。

〇とき 5月8日(水)、15日(水)の2回  
コース

※時間はいずれも午前10時～午後1時です。

〇ところ ゆうゆうセンター  
〇定員 市民30人。応募者が多い場合は抽選

となりです

※事故防止のため、お子さん連れの参加はご遠慮ください。

〇申し込み 往復はがきに、住所、氏名、生年月日、年齢、電話番号を明記し、4月19日(金)までに、〒576 交野市天野が原町5-5-1 健康増進課調理実習

## フィットネス スクール

第10期

階段を上っただけで息切れがする。何となく体力の不安を感じ始めた。運動をしたいけれど効果的なトレーニング方法が分からない。

こんな運動不足病の人は、エルゴメーター(自転車)などを利用して心肺機能を高め、リフレッシュしてみませんか。

毎週2回、4か月間のコースで、運動療法の基本を学びます。日程は左表の通りです。

〇定員 20人  
〇費用 無料  
〇申し込み 4月22日(月)午前9時から健康増進課

〇対象 46～55歳の市民  
〇費用 4か月7200円  
〇問い合わせ 健康増進課

健やかな成長を願って

## 小児食生活 講座を開講

子どもの健やかな成長を親は、いろいろ願います。その中でも、食べることは大きなウエートを占めているのではないのでしょうか？

何をどのくらい食べればいいのか、食べたり食べなかつたり、ムラがあるけどどうしよう・おやつは何がいいか

〇ところ とうきょうこども健康センター

〇とき 5月10日(金)、17日(金)、24日(金)、6月7日(金)の4回  
1回目は午前10時～11時30分、2回目以降は午前10時～午後1時

とき	内容
5月13日(月) 9.00～	オリエンテーション 健診 体脂肪測定
5月27日(月) 13.30～	健診の結果説明
6月3日(月) 5日(水) 13.30～	最大酸素摂取量の測定
6月10日(月) 13.30～	開講式 トレーニングメニュー作成ほか 健康運動指導士 津留容子さん
6月17日(月) 13.30～	ダンス・マシンの説明 (グループ分け)
毎週月曜日、水曜日 13.30～	トレーニング開始! ダンス・マシン

問い合わせは 四条畷保健所 ☎78・1021

## 保健所だより

- 一般健康相談(四条畷保健所)
- 内容 毎週火曜日午前9時30分～10時30分  
胸部レントゲン検査・風しん抗体検査・エイズ抗体など血液検査(診断書)有料は金曜日午前中にお渡しします)
- 骨髄ドナー登録(四条畷保健所)
- 内容 毎週火曜日午前10時30分(予約制)
- 食事栄養相談(四条畷保健所)
- 内容 予約制  
高血圧や糖尿病などの食事療法
- 療育相談(四条畷保健所)
- 内容 5月2日木曜日午前10時30分から  
先天性股関節脱臼の早期発見など
- 4か月児健診(ゆうゆうセンター)
- 内容 5月14日火曜日午後1時～2時  
対象 8年1月生まれの乳児  
※母子健康手帳をご持参ください。
- 2歳児歯科健診・フッ素塗布(四条畷保健所)
- 内容 5月9日木曜日午後1時から  
対象 6年4月～5月生まれの幼児  
定員 40人  
費用 400円。予約は5月1日から
- ※母子健康手帳、歯ブラシをご持参ください。
- 3歳児健康診査(ゆうゆうセンター)
- 内容 5月23日木曜日午後1時～2時  
対象 5年3月～4月生まれの幼児  
※母子健康手帳をご持参ください。
- 離乳食講習会(ゆうゆうセンター)
- 内容 5月10日金曜日午後1時30分、開講  
内容 離乳食の献立実演と試食
- 精神保健相談(四条畷保健所)
- 内容 精神障害で悩んだり、アルコール中毒で困っている人の相談(予約制)

婦人学級教室表 (6月開校)

教室	とき	ところ	講師 (敬称略)
書道①	第2水曜日 10.00~12.00	青年の家	田口 環暘
書道②	第3水曜日 10.00~12.00	星田市民センター	
日本舞踊 新舞踊	第1水曜日 9.30~12.00	青年の家	野入 典子
リズム体操	第1・3金曜日 10.00~12.00		竹平富美子
墨 絵	第4土曜日 13.00~15.00		今西 進
陶 芸	第2・4土曜日 9.30~12.00	津嶋 晴秋	
	第2・4土曜日 13.30~16.30		

書道、墨絵、陶芸など教室生を募集

婦人学級教室

交野市地区婦人団体連絡協議会は、婦人学級(上表)の教室生を募集しています。  
 ○参加費 年 額8000円 (会員60000円)  
 ○教材費 材料費は各自負担  
 申し込みが少なく教室は開校しない場合があります  
 ○申し込み・問い合わせ  
 5月10日(金)までに  
 葛田さん(☎93・0690)  
 中谷さん(☎92・0829)  
 山岸さん(☎92・7880)

○定員 幼児園各20組  
 ○主催 交野市幼児対策室  
 ○申し込み 幼児対策室(☎92・0121)  
 ○受付 4月20日(土)まで  
 ○申し込み 往復はがきに住所、氏名、年齢、電話番号、朗読講習会に参加したことの有無。「ある」人は、講習を受けるところ。また、ボランティアとして朗読奉仕をしたことがある人は、その活動内容も明記し、〒576 交野市天野が原町5-5-1 交野市社会福祉協議会ボランティアセンター  
 ○問い合わせ ボランティアセンター事務局の山口さん(☎93・6400)

遊びながらお友達をつくりましょう

わくわく子育て教室

参加しませんか

とき	内容
5月8日(水)	開校式
6月5日(水)	小麦粘土遊び
7月3日(水)	水遊び・しゃぼん玉遊び
9月4日(水)	どろんこ遊び
10月2日(水)	運動会ごっこ
11月6日(水)	作って遊ぼう
12月4日(水)	リズム遊び
1月29日(水)	閉校式

※他に、健康及び栄養などのお話

市内の幼児園で、楽しく遊べながらお友達を作ってみませんか。  
 ○日程 上表のとおりです  
 午前9時30分~11時30分  
 ○ところ 市立幼児園  
 ○対象 0歳~5歳児の母と子ども  
 ○地域  
 △あまたのみや幼児園(私市小校区・岩船小校区)  
 △あさひ幼児園(星田小校区・旭小校区・藤が尾小校区・妙見坂小校区)  
 △くらやま幼児園(倉治小校区・郡津小校区・長宝寺小校区・交野小校区)

朗読ボランティア

養成講座開きます

視覚に障害のある人のために声の広報を作ったり、対面朗読などのボランティア活動をしていただける人を対象に朗読講習を行います。  
 ○とき 5月から毎月2回(月曜日、木曜日)  
 ○ところ ゆうゆうセンター  
 ○定員 市民20人  
 ※応募者が多い場合は抽選となります

ワープロ・簿記・珠算の検定試験

▽ワープロ3級  
 ○とき 7月14日(日)  
 ○受験料 6000円  
 ○申し込み 6月4日(火)~6日(木)  
 ○簿記1~4級  
 ○とき 6月9日(日)  
 ○受験料  
 1級 7000円  
 2級 4000円  
 3級 2000円  
 4級 1500円  
 ○申し込み 4月22日(月)~26日(金)  
 ○珠算4~10級、準1~3級、暗算1~6級  
 ○とき 6月2日(日)  
 ○受験料  
 珠算4~6級 9000円  
 準1~3級 6月23日(日)  
 ○とき 6月23日(日)  
 ○受験料1級 2000円  
 2級 1500円  
 3級 1300円  
 ○申し込み 5月21日(火)~22日(水)  
 ○ところ 北大阪商工会議所(枚方市)  
 ○申し込み・問い合わせ 同商工会議所枚方本所業務部(☎43・5152)

母子家庭の母、寡婦に

講座の開催とヘルパー派遣

◇ワープロ講座  
 6月7日~9月18日の火・水・金曜日。計14回コース  
 ◇簿記3級講座  
 7月3日~11月13日の水曜日。計19回コース  
 ◇簿記2級講座  
 6月22日~11月9日の土曜日。計20回コース  
 ○定員 各30人  
 ◇調理師講座 7月~10月の木曜日。計11回コース  
 ※受講料は無料。保育(2歳以上)あります。  
 曜日。計20回コース  
 ○ヘルパー派遣  
 原則として介護家庭登録が必要。申し込みは利用の2日前まで  
 ○申し込み・問い合わせ 大阪府母子寡婦福祉連合会・清香会館(☎06・762・9995)



# 新着図書

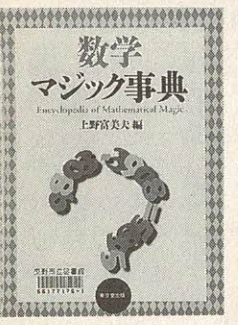
……児童書……

だいすきだよ、ハッチさん  
アイリーン・スピネリ 徳間



書店  
江戸のこぼれなし 山住昭文  
筑摩書房  
スクーターでジャンプノ  
ラ・B・ウィリアムズ あか  
ね書房  
おぶさりてい 川村たかし  
教育画劇  
たからものみつけた 佐々  
木田鶴子 偕成社  
レッツ・ゴー多摩川フレンズ  
早川真知子 文研出版  
おうじよとかえる ジョナサ

ン・ラングレイ 岩崎書店  
たまごはいくつ? ロジャー  
・デューボアザン こぐま社  
中国怪物物語 大沢昇 汐文  
社  
トルネードのおぼけ 川北亮  
司 草炎社  
飼育と観察 学習研究社  
地と潮の王 末吉暁子 講談社  
たからもの1ばんコンテスト  
笹川ひろし ポプラ社  
なんねんねこねこ 長野ヒデ  
子 アリス館  
怪盗ルパン二十一の宝石 モ  
ーリス・ルブラン 講談社  
ノバラはおてんば王女さま  
白阪実世子 佼成出版社  
……一般書……  
男は黙って精進料理 藤井宗  
哲 雄鶏社  
数学マジック事典 上野富美  
夫 東京堂出版  
すぐわかる住宅ローン借り換



えノウハウ 山本公喜 ぱる  
出版  
寂聴草子 瀬戸内寂聴 中央  
公論社  
日本列島桜旅 宮嶋康彦 小  
学館  
官僚国家ニッポンのからくり  
双葉社



子どもたちにキャンプの  
指導をします。自然が好き、  
子どもが好き、仲間が好き  
な人をお待ちしています。  
○応募資格  
4年制大学で1、2年在  
学の人



謎だらけ・雷の科学 速水敏  
幸 講談社  
インターネットが変える世界  
インタラクティブ 岩波書店  
古瀬幸広 岩波書店  
そろばん武士道 大島昌宏  
新潮社  
ちよつとお先に 阿久悠 河  
出書房新社  
おいしい店めぐり 大山のぶ  
代 グラフ社  
この世を離れて ラッセル・  
バンクス 早川書房  
人生を楽しむコツ 谷沢永一  
PH P研究所  
写真の上手な写し方 阿由葉  
しげる 金園社  
東京デザート物語 林真理子  
集英社  
殺人は小説より奇なり 鳥羽  
亮 角川書店  
浅草偏奇館の殺人 西村京太  
郎 文芸春秋

アウトドア・  
リーダー募集  
年間を通じた活動に参加  
できる人(特に7、8月  
に30日程度)  
○募集人数 45人  
○経費  
交通費、食費などは財団  
が負担。ユニホーム支給  
○ガイダンス  
4月20日(土)、21日(日)  
27日(土)、28日(日) いず  
れも府立青少年会館  
○締め切り 4月28日(日)  
○申し込み・問い合わせ  
府立総合青少年野外活動  
センター(能勢町) ☎0  
727・34・0500

## 資格商法の追加講座 受講は断れるか

### ～消費者相談～

**Q** 以前、資格講座を  
申し込んだ業者から  
電話があり、「ウチはすべ  
ての受講者に資格を取っ  
てもらうまで面倒をみるこ  
とになっていきますので、追  
加講座を受けてもらいます。  
その追加分7万円を払い込  
んでください」といわれま  
した。もうその資格を取る

### 助言

もし、後日追加講座費用  
の振込用紙や受講カードが  
送られてきたら、申し込む  
意思のないことを手紙に書  
いて、送付物と一緒に書留  
郵便で返送することをお勧  
めします。

最近、このよう  
な資格商法の2次  
被害、3次被害が多発して  
います。なかには「あなたの  
情報が悪質電話勧誘業者に  
流れている。当方のビジネ  
ス講座に申し込めば、その  
情報を止めてあげる」とい  
うような業者もあります。  
そこで今、電話による契  
約も訪問販売法が適用でき  
るように改正されようとし  
ています。そうなると、ク  
ーリングオフの適用も可能  
になります。

**A** 以前、資格講座は受講  
の有無に関係なく、  
全額支払っているのが契約  
は完了しています。今回の  
追加講座については新たな  
契約となりますので、受講  
意思がなければ断ることに  
問題はありませぬ。

つもりはないのですが、一  
度申し込んでいたら追加講  
座を断れないのでしょうか。  
周りの人に気を使い、つい  
あやふやな返事をしてしま  
いがちです。  
社会人になったのだから  
一人で決められるだろうと  
言われても、おかしと思  
ったら会社の先輩や両親、  
そして消費者相談にご相談  
ください。

# みんなのひろば



## 40<sup>トン</sup>級はしご車配備

3月6日、消防本部に40<sup>トン</sup>級のはしご車が配備されました。長さ11<sup>メートル</sup>、幅3<sup>メートル</sup>。コンピューターコントロール四輪操舵方式の新鋭車で、はしごは現場到着後わずか2分で40<sup>メートル</sup>、マンションの14階に届きます。

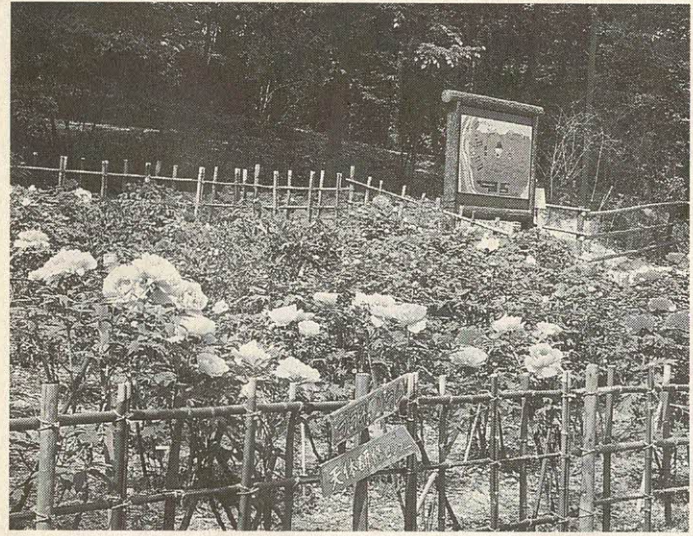
## 催し

### 第17回さつきぐみ

4月18日(木) 午前10時～11時30分、青年の家3階道場。リトミックをします。対象は就園前の幼児と、そのお母さん。定員は親子20組。参加費200円。申し込み・問い合わせは加藤さん(☎93・4960 毎週火・土・日曜日と休日を除く午前10時～午後2時)

## 読書会

4月30日(火) 午前10時～正午、青年の家。「すえつ子のルーファス」「ノンちゃん雲に乗る」などの感想を話し合います。参加費400円。保育希望の人は3日前までに申し込んでください。保育料300円。主催はかたの子ども文庫連絡会。問い合わせは



## ボタン見物にどうぞ

ボタンは、原産地の中国で薬草として珍重され、その美しさから花の王様とたたえられてきました。赤・黄・白・ピンク……。星の里いわふねのボタンは、島根県・大根島の産で、植えられて約15年。今年もつぼみを膨らませています。ゴールデンウィークが見ごろとなります。入場は無料です。問い合わせ 星の里いわふね(☎93・3131)

### 星の里いわふね

## 見ごろは ゴールデン ウィーク

ボタンは、原産地の中国で薬草として珍重され、その美しさから花の王様とたたえられてきました。赤・黄・白・ピンク……。星の里いわふねのボタンは、島根県・大根島の産で、植えられて約15年。今年もつぼみを膨らませています。ゴールデンウィークが見ごろとなります。入場は無料です。問い合わせ 星の里いわふね(☎93・3131)

## 交野俳句会

5月12日(日) 午後1時～(写真は昨年5月に写したものです)

加藤さん(☎92・2787)

## 交野市子供 フェスティバル

5月12日(日) 午前9時～午後4時、4中校庭(雨天の場合は19日。両日雨天なら中止)。50<sup>メートル</sup>横走り、3人4脚、ドリブルサッカーなど。幼児向け、一般向けオープン参加も企画しています。参加費無料。弁当など持参。対象は市内在住の小学生。定員500人。問い合わせは交野青年会

4時30分、青年の家和室。5句投句。成績発表、講評など。添削指導は後日。会費は半分3500円。問い合わせは福地さん(☎91・7985)

## バード ウォッチング

さえずりを聞き  
子育てを見る

日本南画院副会長  
清水要樹画伯展覧会

4月5日(金)～14日(日)  
午前10時～午後5時、星のまちあいあいセンター(交野市駅ビル4階)。主催は交野会。

○と き 4月29日(祝) 午前9時30分～午後2時  
○集 合 星田駅  
○対 象 小・中・高校生、一般  
○内 容 同駅一傍示川一府民の森(ほしだ園地)のコースで野鳥を観察します  
問い合わせは原田さん(☎91・0010)

## チャリティーダンス

4月27日(土) 午前9時30分～正午、星田会館。アドバイスは10～15台。無料。予約が必要。問い合わせは関本さん(☎93・7770 午前8時30分～午後5時)  
4月28日(日) 昼の部(1時～4時)、夜の部(5時～9時)。ゆうゆうセンター多目的ホール。収益金は善意銀行に預託。参加費500円。定員60～80人。申し込みは直接会場。主催は交野ソシアルダンス友の会。問い合わせは宇津宮さん(☎91・7217)

## スポーツ

### 第3回中学校区別 団体卓球大会

3月3日、7チームが参加して青年の家で行われました。2位以上の成績は次のとおりです。敬称略。

- ① 4中A  
川崎俊彦(私市)  
仲田政信(天野が原町)  
加藤伸秀(寺)  
山口光江(私市)  
木本サチ子(藤が尾)  
福本小夜子(私市山手)

## 交野弓技連盟

② 1中A  
日野秀隆(向井田)  
奥山祈代次(私部西)  
広井真里子(向井田)  
鉄谷豊子(向井田)  
吉岡侃一(私部)  
毎週水曜、日曜日午前9時30分～正午、毎週土曜日午前9時30分～午後4時30分、ゆうゆうセンター屋上弓道場。入会金2000円。月会費一般2000円。学生1000円。問い合わせは古澤さん(☎92・7391)か、伊東さん(☎92・8408)

# LET'S ENJOY ENGLISH! 姉妹都市協会英会話教室 受講生募集

あなたも、交野・コリングウッド姉妹都市協会に入会して、楽しく英会話を勉強しませんか。

- 入会金 一般2000円。大学生1000円
- 期間 5月～9月(前期)
- 受講料 下表。申し込み時に5か月分を前納してください
- 受付 4月22日(月)～26日(金)午前9時30分～午後4時30分
- 申し込み・問い合わせ 京阪交野市駅ビル4階、あいあいセンター内 交野・コリングウッド姉妹都市協会 (☎91・9955)



※電話での受け付けはしません。  
※各コースとも、簡単なレベルチェックを行います。  
ご希望の曜日・時間帯に受講できない場合もあります。

## 募集コース・人数

	コース	時間	受講料(5か月)	人数	対象
火	入門 I・II	9.30～10.30	10,000円	14人	一般
		10.40～11.40			
水	中級・I(夜)	19.30～21.00	15,000円	11人	一般・大学生
				8人	
土	初級・上 中級・II	9.30～10.45	12,500円	17人	一般
		10.45～12.00			

交野第3回は、毎月3回(平日)、中路山野営場で自然と親しみながら活動しています。対象は小学1年生以上。入会

### さくら草展示会

#### 会員を募集中

○とき 4月25日(木) 30日(火) 午前9時～午後5時

○ところ 青年の家ロビー

○内容 苗の販売も行います

○主催 交野さくら草の会

※会員を募集中。会費は年額2000円。

○問い合わせ 平野さん (☎91・1993)

## 短歌

輝ける未来もあらむトンネルに救い得ざりし二十の命  
松塚 鈴木 純子  
倉治 奥野 茂野

断崖につかみかかれる冬の涛  
私部 津谷 実  
観音の臍の十字や春の雪  
私部 長野 美枝  
行先の違ふバス来る日短か  
私部 木倉 朝子  
餅花や古き柱に鉤の跡  
倉治 新庄 和子  
火色よきところに投げて飾焚き  
倉治 齊藤 安野  
畦に置く肥料袋や下萌ゆる  
私部 中村 俊子  
指貫は母の形見や春ごたつ  
幾野 井上 岩雄  
冬星や地震の訃報を人伝てに  
倉治 金澤 忠史  
冬籠り文鎮のちり吹き払う  
松塚 神保恵美子  
節分の鬼の面あり夜半の月  
一般

燕来て古巣に泥を積み重ね  
私市山手 磯上 明  
紅梅のつぼみは雪の宿なれず  
寺 山添 艶子

## ハイキング

### 貴船から鞍馬尾根

4月21日(日) 午前8時、  
交野市駅前集合(雨天中止)。  
貴船口駅—貴船神社—花背峠—竜王池—鞍馬本堂。12キ。  
4時間30分。交通費1200円。参加費2000円。主催は交野山歩会。

### 春の丹波の山

4月28日(日) 午前7時、  
交野市駅東入り口前集合。JR黒井駅—三尾山—鏡峠—黒

4月27日(土) 午後2時、  
4時、ゆうゆうセンター(予定)。講師の授業1時間と全

## 募集

### 話し方教室

### 天王山から柳谷観音

4月27日(土) 午前8時、

井駅。10キ。交通費3000円。参加費3000円。主催は交野市民ハイク。申し込みは岩本さん(☎92・0167)

交野市駅集合(雨天中止)。阪急大山崎駅—天王山—柳谷観音—長岡天満宮。11.5キ。一般向き。弁当、雨具など持参。交通費1400円。参加費2000円。主催は交野ハイキング同好会。問い合わせは成田さん(☎91・4013)

### ボーイスカウト

員が3分間スピーチの練習を1時間します。対象は市民。定員10人。入会金10000円。月会費10000円。主催はトイクサロン交野。申し込みは大谷さん(☎93・3424)

## 善意銀行

交野市社会福祉協議会の善意銀行に次のみなさんから預託していただきました。

- ◆星田山手の喜多嶋豊次さんからアルミ缶リサイクル3月分60000円
- ◆私部の村尾緑さんから亡夫の13回忌供養として30万円
- ◆星田北の鉄鋼労連臨港製鐵労働組合からチャリティーバザーの収益金24万6100円(ち15万円は「やわらぎ授産所」、5万円は「こどもゆうゆうセンター」に指定預託)
- ◆松塚の下田たみさんから2万円
- ◆松塚の岡本功さんから2万円

## 寄付

交野小学校にと、同校前で文具店を経営されていた北田喜代子さん(兵庫県飾磨郡夢前町護持206番地の7)から、100万円をご寄付いただきました。

## 俳句

### 交野俳句会

わが家の  
料理



## かしわ餅

私部2丁目 ふじもと こまこ  
藤本 駒子さん

蒸した上新粉であんを包み、かしわの葉でくるんだ端午の節句に供える行事菓子です。節句に邪気をはらうといういわれがあります。

### 作り方

- ① かしわの葉はゆでて水を数回かえてさらしておく。
- ② ボールに上新粉、白玉粉、砂糖を入れ、熱湯を加えて混ぜる。まとまったらふきんに包んで少しこね、7～8個に丸めて中央をくぼませ、ぬれぶきんを敷いた蒸し器で20～25分蒸す。
- ③ こしあんは、12個に丸めておく。
- ④ 蒸しあがった②をふきんごと冷水につけて粗熱をとり、もう一度ひとまとめにしして塩を加えて手でこねる。
- ⑤ 餅状になったら手水をつけて12個にちぎり、小判状にのばし、③をのせて折り合わせ、ぬれぶきんを敷いた蒸し器に並べて5～6分蒸す。途中2回ほど、ふたを取り外気にあてる。
- ⑥ 蒸し上がったたら冷水をかけ、冷めてから①で包む。

「わが家の料理」の原稿を募集しています。お総菜から一品料理、鍋もの、ケーキなど、お気軽にご連絡ください。  
○問い合わせ 総務課広報 (☎92・0121)

### 材料(12個分)

上新粉…………… 200g<sup>㊦</sup>  
白玉粉(細かく砕く)  
…………… 大きじ2～3  
砂糖…………… 大きじ1  
水(熱湯)…………… 1カップ  
塩…………… ひとつまみ  
かしわの葉(乾燥)…12枚  
こしあん…………… 200g<sup>㊦</sup>



星のまち交野に

国体がやってくる

平成9年10月25日～30日開催・秋季大会  
ソフトボール(少年男子)

広報

かたの

(No.428)

1996年4月10日

編集と発行 交野市役所総務部

〒576 大阪府交野市私部1丁目1番1号 ☎0720-92-0121  
テレホンサービス ☎0720-92-1599