

広報 **かたの** 1/25

平成9年

市民憲章

和

(自然と・文化と・人と)

毎月10日・25日発行

No.447 編集と発行・交野市役所総務部



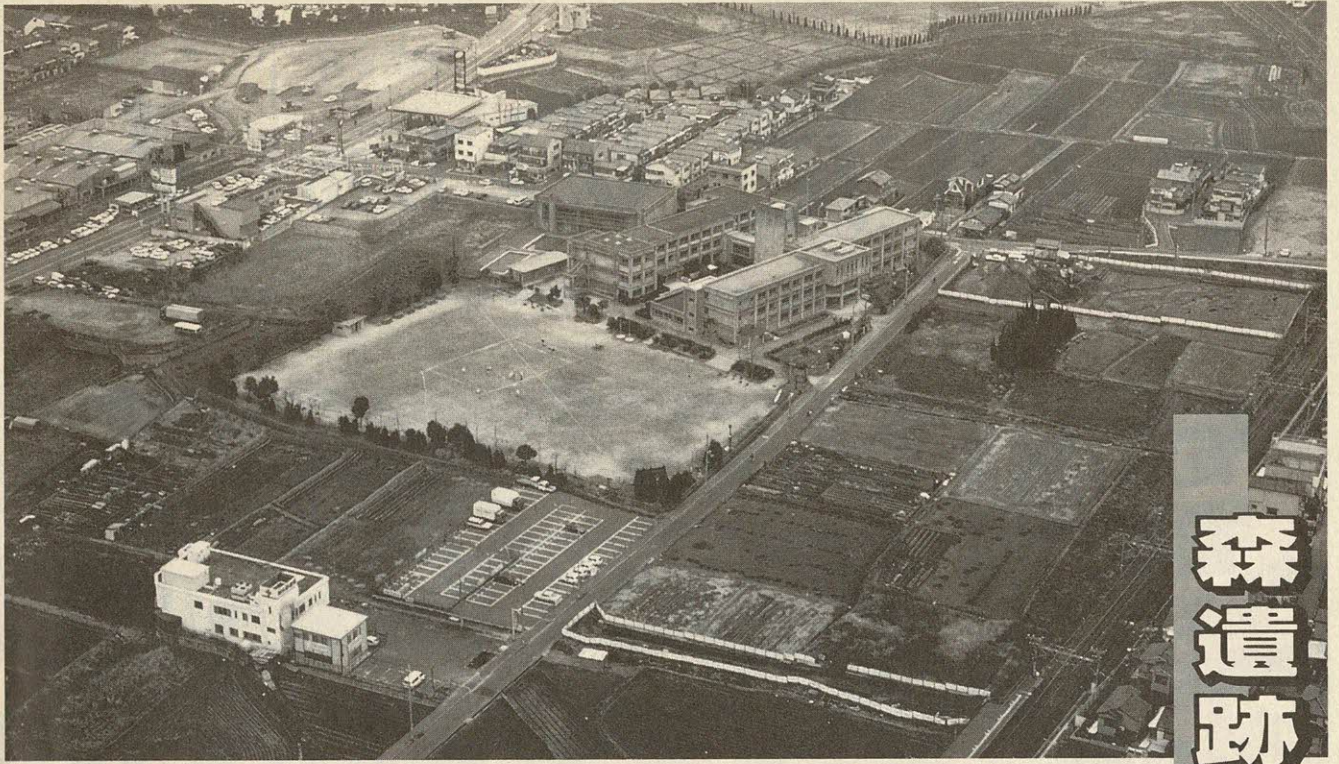
以心伝心 1.6^キ□

ペアで走る1周 1.6^キ□のコース
男子も女子も
助け合い 励まし合い
全校生徒が
たすきの重みを感じながら
冬の日差しの中
ひたすら駆け抜ける

校内駅伝大会 (1中)

目次

- 2～3 森遺跡から須恵質製の甕形土器
- 4～5 文化・暮らし
- 6～7 スナッフ
- 8 人権
- 9 健康
- 10～11 みんなのひろば
- 裏面 交野郷土史かるた



森遺跡から須恵質製の甕形土器

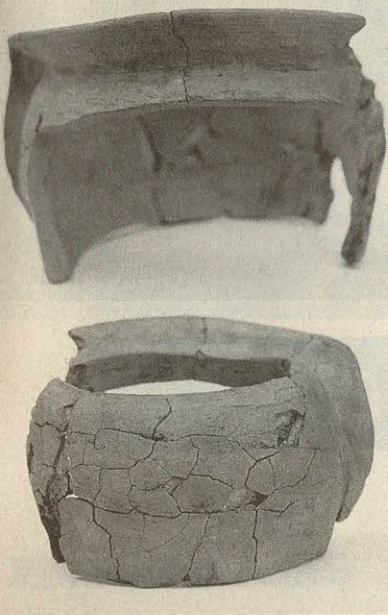
近畿地方では唯一の出土 大溝から土器類にまじって

底の径9センチ
高さ8.5センチ

交野市文化財事業団が調査を進めている森遺跡から、甕形土器が、奈良時代のものと思われる多くの土器類にまじって発掘されました。通常このような土器の多くは土師(はじ)質ですが、今回みつかったのは、須恵質という貴重なものでした。文化財事業団では「この種の土器は交野市を含む河内国域で、数多く見つかっています。しかし須恵質のものは出土しておらず、唯一の例と考えられます」と話し、こんごの調査結果に期待をかけています。

発掘現場は岩船小南側

この土器がみつかったのは、土地区画整理事業に伴って調査したJR河内磐船駅北側の森北1丁目地内(岩船小学校南側)。第1期発掘調査は平成7年11月から8年3月まで、第2期発掘調査は8年7月か



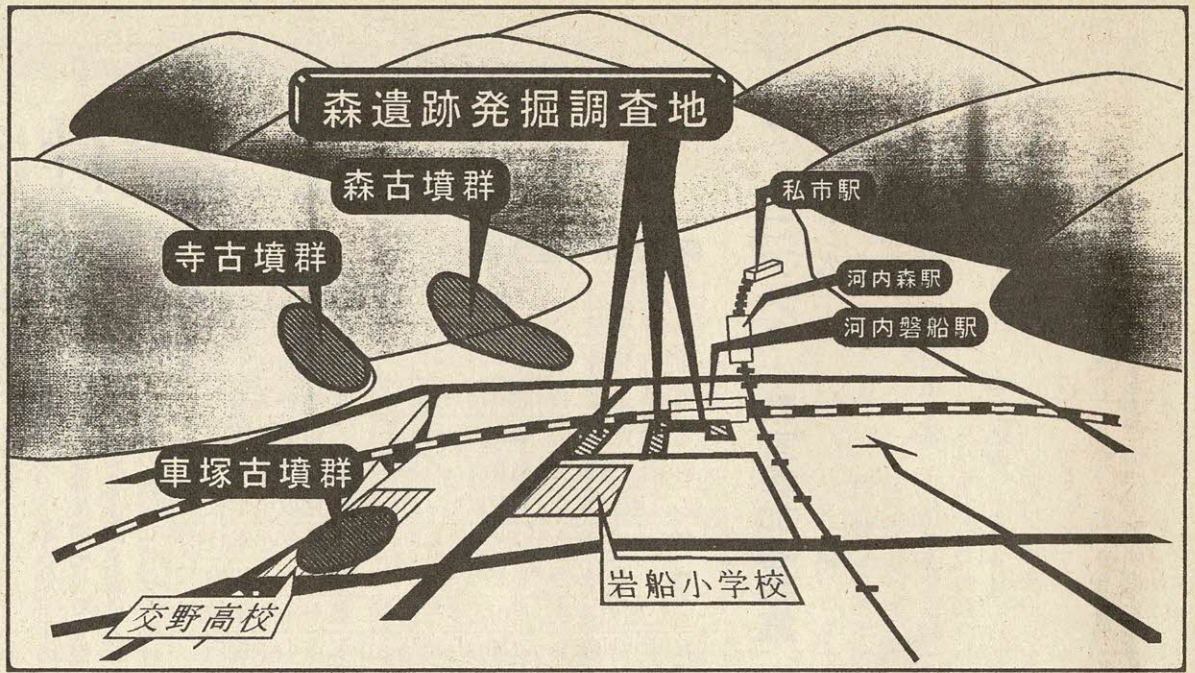
甕形土器

が行われ12月に終わりました。この1・2期にわたる調査で、古墳時代に掘削し、奈良時代まで使われていたと推定される幅5メートルの大溝を発掘しました。その溝から奈良時代のものと思われる土器類多数がみつかり、その中に、甕形土器が含まれていました。大きさは、高さ8・5センチ、底の径9センチと小型品。この種の器の出土は、古墳時代と奈良・平安時代の2時期に認められ、古墳時代のものは横穴式石室の古墳から出土、奈良時代の土器は森遺跡のように溝から出土している例がほとんどです。

平城・長岡・平安京など都城から多数出土しており、河内国域でも、柏原市の大泉、船橋、原山遺跡、東大阪市の水走、鬼虎川遺跡などからも出土しています。小型で、実用品ではないので、水盃祭祀や雨乞い祭祀などに使われたと考えられています。

このように数多くの出土例がありますが、森遺跡の土器が注目されるのは、他の遺跡でみつかったのは、すべて土師質であったのに比べて、須恵質であった点です。

なぜ他の遺跡の甕形土器と違う須恵質であったかなど、くわしいことは、こんごの調査結果を待たなければわかりませんが、早くから農耕文化の花が開いた交野が誇る古代史に新しい1ページを付け加える発掘になるのでは——との期待も持たれています。



注目浴びる鍛冶関連遺構

— 森・車塚古墳群とともに —

今回、近畿地域でも珍しい須恵質の甕形土器が見つかった「森遺跡」とは、どのような遺跡か、ご存じの人も多いかも知れませんが、この機会に、いま一度紹介させていただきます。

同遺跡は、昭和30年に大門清造さんの敷地内から出土した遺物から一般に知られるようになり、昭和61年から都市計画道路建設、土地区画整理

事業などに伴い、発掘調査が精力的に進められてきました。

その結果、これまでに古墳時代の鍛冶工人の住居跡と思われる竪穴式住居、掘立柱式建物など多数が検出され、古墳時代中期以降では、数少ない鍛冶関連遺構として注目を集めました。

森遺跡の周辺には国内最古級の竪穴式石室を持つ前方後円墳として脚光を浴びた「鍋塚古墳」(交野市寺)を含む森古墳群、車塚古墳群などがあり、遺跡から出土した土器などから、古墳築造に関連した専門的な集団が居住していたと推定されています。

調査が行われたのは、岩船小学校周辺約3000平方メートルで、古墳時代と中世の遺構が検出されています。

☆**古墳時代の遺構** 調査区中央やや北寄りに東南から北西に向かつて幅約10メートルの河川を検出しました。この河川は幾度も川筋を変えて流れていたらしく、川の中程には中洲状のものがみられました。この川は、中世になって耕地化される時期まで流れていたよう



鍛冶炉跡の発掘

☆**中世の遺構** この時代の遺構は、東西方向にまっすぐ伸びる河川や鋤溝といった農耕に伴う溝の跡が多数見られ、平安時代の末期以降、この地域の耕地化が急速に進んだことが認められました。当時は律令制度がくずれて国々に荘園が増える時期であり、交野地方では「石清水八幡宮寺領」と「興福寺別院円成院領」の荘園が存在したことが文献に残っています。

森地区には今も石清水八幡宮の神人(じにん)制度が存在することから、この地域の大部分の耕地は「八幡宮寺領荘園」として開発されたと推定されます。

出土遺構

考古学では、過去の人類が残した痕跡のうち、土地に固定していて動かすことができないもの、つまり地下に眠っている建物や井戸、溝などさまざまなものを遺構と呼びます。

須恵器

古墳時代後期から奈良・平安時代に行われた大陸系技術による素焼の土器。良質粘土で大量

土師器

弥生式土器につづいて古墳時代から平安時代にかけて製作された素焼の土器。ほとんど文様なく、皿、碗、高坏、つぼなどの食器が多い。(広辞苑から)

留守家庭児童会 入会希望者、受け付け

2月3日
～12日

留守家庭児童会（児童健全育成事業）の入会希望者を募集しています。
この会は、小学校低学年の児童で、放課後帰宅しても保護者の適切な保護を受けられない児童の健全な育成を助けることを目的としています。

留守家庭児童会名

会名	設置場所
交野児童会	私部1-54-1 交野小学校内
星田児童会	星田1-49-11 星田ふれあい館内
郡津児童会	郡津4-13-1 郡津小学校内
岩船児童会	森北1-25-1 岩船小学校内
倉治児童会	倉治1-15-1 倉治小学校内
妙見坂児童会	妙見坂7-20-1 妙見坂小学校内
長宝寺児童会	郡津1-43-1 長宝寺小学校内
旭児童会	星田4-18-1 旭小学校内
藤が尾児童会	星田北2-45-1 藤が尾小学校内
私市児童会	私市9-5-10 私市小学校内

〇対象 小学1年生～4年生までで、次の項目にあてはまり長期の入会を希望する児童

①両親の就労による留守家庭
②母子・父子家庭
③保護者が病気などによる留守家庭

〇費用 1か月3000円（おやつ・教材費など）

〇申し込み 2月3日（月）～12日（水）までに社会教育課（青年の家内）。受付時間は午前9時～午後4時30分（2月11日は祝日のため休みです）申込用紙は青年の家、各児童会にあります

〇問い合わせ 社会教育課（☎92・7721）

〇問い合わせ 市体育文化協会（青年の家内）☎92・7721

16回コース 着物着付け教室

2月14日から毎週金曜日

〇とき 2月14日～5月30日まで毎週金曜日 午前10時～正午

〇ところ 青年の家3階第2会議室

〇講師 野田代さんと川勝ひろみさん

〇対象 市内在住・在勤の女性

〇定員 30人

〇参加費 16回分1万円を2回に分けて申し込み時に5000円、4月に5000円を納入していただきます

〇持ち物 物差し、針、コマ糸（30番～40番）はさみ、さらし（5本）、筆記用具

〇申し込み・問い合わせ 1月27日（月）～2月12日（水）までに参加費5000円を添えて市体育文化協会事務局（青年の家内）☎92・7721

第2回インターネット体験教室

2月8日・9日 あいあいセンター

〇とき 2月8日（土）

①午前10時～正午
②午後1時30分～3時30分

〇講師 野市駅前ビル4階 教材費 2000円
〇定員 ①～④各10人（先着順）
2月9日（日）③午前10時～正午④午後1時30分～3時30分
〇申し込み 1月29日（水）午前9時からあいあいセンター（☎91・9955）へ直接、または電話で

ふれあいゲームと映画会

星の里いわふね

〇とき 2月16日（日） 午前11時30分～午後4時30分

〇ところ 星の里いわふね

〇内容 映画「学校の怪談2」 育てまらがっている「せんか」学校の怪談2 ※映画終了後、ビンゴゲームもあります。賞品多数用意しています。

〇入場 無料
〇主催 交野市青少年指導員会
〇問い合わせ 社会教育課（☎92・7721）

同和問題講演会

〇講師 三重県大山田村教育委員会・同県派遣同和教育主任

〇とき 2月12日（水） 午後2時～4時

〇ところ 市役所別館3階 大ホール
〇入場 無料
〇主催 河北同和問題研究協議会
〇テーマ 「人間っていいなあ」と思える世の中に」
〇問い合わせ 人権擁護推進室

春休みジュニアスキー教室参加者募集

〇とき 3月25日（火）～28日（金）3泊4日

〇ところ 富山県牛岳温泉スキー場

〇対象 市内在住の小学4年生～中学2年生の男女

〇定員 110人（先着順）
〇参加費 3万9000円（バス代、宿泊料、リフト代、コーチ料、貸しスキーなどを含まず）

〇申し込み 2月3日（月）～28日（金）まで参加費を添えて青年の家

※3月16日（日）午後1時から青年の家で説明会を開きます。

お母さん教室

（家庭教育学級）

〇対象 就学前（0歳～5歳児）の子どもさんを育てているお母さん

〇とき 2月13日（木）午前10時～11時30分

〇申し込み 2月13日（木）午前10時～11時30分

市民交通傷害保険 受け付け

1年360円で交通事故補償

申し込みは2月3日(月)から

	会 場	
と き	10.00~11.30	13.30~15.30
2月17日(月)	森 集 会 所	郡 津 公 民 館
18日(火)	寺 会 館	私 市 会 館
19日(水)	私市山手自治会館	向 井 田 集 会 所
20日(木)	梅が枝第2集会所	交 野 会 館
21日(金)	南星台集会所	星 田 山 手 集 会 所
24日(月)	星田西体育施設集会所	藤 が 尾 会 館
26日(水)	妙見東自治会館	倉 治 公 民 館
27日(木)	妙見坂松下集会所	さくら丘自治会館
28日(金)		幾 野 集 会 所
休日受付		
2月23日(日)	10.00~16.00	市役所市民課

市民交通傷害保険(平成9年度)の加入申し込みを2月3日(月)から受け付けます。2月17日(月)からは上表の日程で出張受け付けもしますので、ご利用ください。

この保険は、道路上および軌道上での自動車、原動機つき自転車、自転車、電車、身体障害者用車いすなどによる人身事故が対象で、国内どこで起こった事故でも他の保険にかかわらず支払われます。

- 1人2口まで加入できます。
- 保険料(1口目個人負担額)
 - ▽一般 360円
 - ▽満15歳までの人 300円
 - ▽小学校新1年生、生活保護を受けている人、身体障害者手帳(3級以上)を交付されている人、精神薄弱者療育手帳を交付されている人、満70歳以上の人は無料
- ▽2口目 360円
- 支払い保険金(1口につき)
 - ▽死亡 100万円
 - ▽後遺障害 100万円
 - ▽けが(1日16か月以上) 50000円~12万円
- 申し込み・問い合わせ
 - 市民課(☎92・0121)、または星田出張所(☎91・2031)

給与所得の源泉徴収票 給与支払報告書の提出

最終期限は1月31日

給与等(専従者給与を含む)の支払者は、平成8年分給与所得の源泉徴収票を作成し、平成9年1月31日(金)までにすべての受給者に交付するのと同時に、一定金額以上のもは税務署に提出することになっています。

また、源泉徴収票と同時に

所得税・消費税の 確定申告説明会

2月6日 市役所別館

平成8年分の所得税の確定申告の相談は2月17日(月)から始まりますが、正しい申告をしていただくために、所得税や消費税の確定申告書の書き方について、次のとおり説明会を開きます。

○と き 2月6日(木) 午後1時30分から

- ところ 市役所別館3階 コミュニティフロア
- 持ち物 筆記具、申告書
- ※枚方税務署では、サラリーマンの医療費控除や住宅取得特別控除などの還付申告、年金受給者の確定申告を2月3日(月)から受け付けます。また市役所でも2月17日(月)から住民税申告とあわせて所得税の還付申告なども取り扱います。
- 個人事業者の消費税確定申告・納期限は3月31日(月)です。
- 問い合わせ 枚方税務署(☎44・9521)、市役所課税課(☎92・0121)

星の里いわふね

陶芸作品展示と実演

日曜日にどうぞ

陶芸教室受講者とOB同好会員の作品展示と実演をします。お気軽に参観ください。

- と き 2月2日、9日、16日、23日、3月2日(日) 午前9時30分~午後3時
- ところ 星の里いわふね 1階ロビー
- 内 容 湯呑み、茶器、皿、花瓶などを展示。希望者には手びねりの体験をしていただきます。
- 指 導 OB同好会員、吉向 孝造さん
- 問い合わせ 星の里いわふね(☎93・3131)

2月14日から5日間 期間中、幼児が農地に入らないようご注意を

野ネズミ駆除

北河内農業共済組合では2月14日(金)から5日間、管内の農家の協力でネズミ駆除剤を田畑に点状配置して野ネズミの駆除をします。

- 使用する薬剤は「タリウム粒剤」でピンク色をした小袋入りで、誘引脂質剤を使用して、ネズミが好むようにつくられています。
- また喫食率が優れていますが、致死量以下の場合でも、この薬剤は、生殖機能を阻害しますので、繁殖を防ぐことができます。
- この薬剤は、比較的人畜には安全な普通薬剤ですが、念のため駆除期間中は、幼児が農地(田・畑)に立ち入らないよう、注意してください。
- 問い合わせ 北河内農業共済組合(☎06・909・0800)

Snap Shot

スナップ



▶ **はっぴ姿でヨイショ、ヨイショ**
12月1日(日)、ゆうゆうセンターロビーでデイサービスもちつき大会が行われました。

明星、きんもくせい両老人ホームなどのデイサービス利用者とその家族ら150人が参加。お年寄りもはっぴを着て、「ヨイショ、ヨイショ」の掛け声と手拍子に乗って8うす21*をつき、黄な粉もちなどにいただきました。



◀ 音楽手話に会場から盛んな拍手

12月14日(土)、星田小学校体育館で、第9回第3中学校区(第3中学校・星田・旭・妙見坂各小学校)の交流会が、視覚障害者3人と手話ボーカルのロックバンド「シャンテ」を招いて開かれました。

約350人の親子づれが参加、パワーあふれる演奏と音楽手話に手拍子をうったり、体を揺り動かしたりして、楽しい1日をすごしました。会場では盲導犬のチャリティーも行われました。

「ふれ愛びっく大阪」リハーサル大会参加者募集

第33回全国身体障害者スポーツ大会

16歳以上の人 水泳など4種目

種目	と き	会 場
卓球	5月25日(日)	大阪市立身体障害者スポーツセンター
アーチェリー	5月24日(土)	大阪市立長居球技場
水泳	5月24日(土)・25日(日)	府立門真スポーツセンター
陸上競技	5月24日(土)・25日(日)	大阪市立長居陸上競技場

申し込みは2月7日までに

5月に開かれる第33回全国身体障害者スポーツ大会「ふれ愛びっく大阪」のリハーサル大会の陸上競技、水泳、アーチェリー、卓球各種目(開催日・会場は左表)の参加者を募集しています。ご希望の人は、2月7日(金)までに申し込んでください。

リハーサル大会は、11月に開催される「ふれ愛びっく大阪」の予選を兼ねています。

○参加資格 身体障害者手帳の交付を受けておられる

○申し込み 参加申込用紙(福祉事務所にあります)に必要事項を記入して市福祉事務所

○問い合わせ 市福祉事務所(☎93・6400)、または第33回全国身体障害者スポーツ大会実行委員会事務局(☎06・942・8292)

16歳以上(4月2日現在)で、市内に住居の住人

参加申込用紙(福祉事務所にあります)に必要事項を記入して市福祉事務所

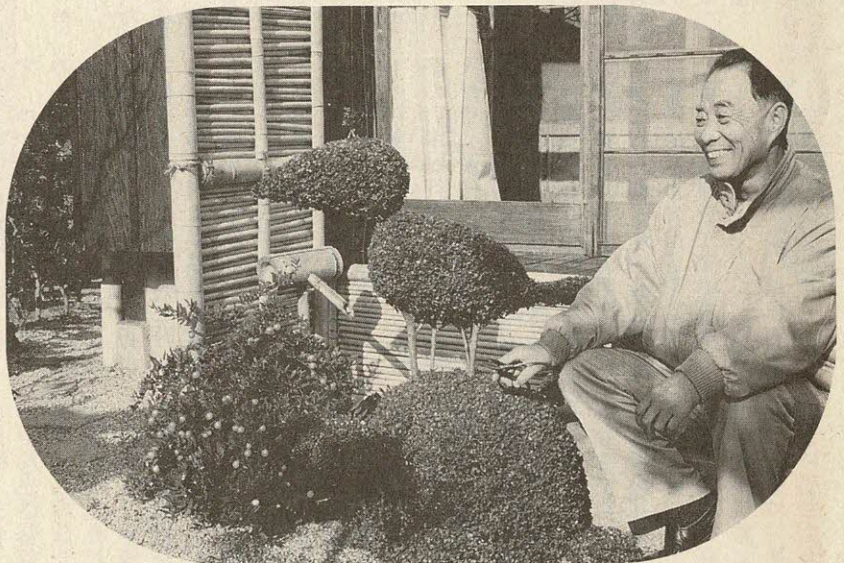


◀ 響け！歌え！語れ！へ人権・平和の集い
12月8日(日)、星の里いわふね体育室で、人権週間記念事業「人権・平和の集い」が開かれました。
市内で活動されているウインド・アンサンブル交野ときさべ・いわふね両作業所和太鼓グループの合同演奏、交野市合唱団体連絡会の「眠れ幼き魂」の合唱が会場に響きわたり、豊田キヨ子さん、金澤季代子さんの体験発表も参加者の感動を呼びました。

▶ 10年かけて育てたツルとカメの庭木

私部5の北田裕之さんのご自慢はツルとカメをかたどった高さ1mのツゲの庭木。

10年前に手に入れた20センチほどの木を毎年春から秋の間、わが子を育てるようにせん定など手入れを続け、近所のみなさんから「みごとですねえ」と話題になる作品に仕上げました。



出初め式表彰

初期消火に協力の市民ら

初期消火に協力した市民や防火運動に貢献した団体、永年勤続の消防団員のみなさんが、1月12日(日)の出初め式で表彰されました。表彰者・団体は次のとおりです。

- (同 20年)
- ▽向井克喜・仲西直樹(森)
- ▽橋内富美男(私部)▽中嶋泰人(私市)
- (同 10年)

- ▽石田洋一(寺)▽奥野寿昭・奥西隆(本部)▽金澤昌弘・中角馨(倉治)▽上谷秀男・富田昌彦(私部)▽西村智嗣・上野和彦(寺)▽西村豊彦(私市)▽島村均(星田)

- ▽天野登志子(枚方市)
- ▽京阪サ・ストア郡津店
- ▽交野青年会議所
- ▽消防送水パイプライン用地協力者(感謝状)

- ▽初期消火協力者(感謝状)
- ▽吉村東太郎(私部6)▽池田明男・中田るり子(星田5)
- ▽優良分団表彰
- ▽郡津分団
- ▽市長功労章
- ▽乾 昭幸(星田)▽橋内誠治(私部)
- (永年勤続章 30年)
- ▽堀江成幸(団本部)

- ▽順不同、敬称略
- (優良防火対象物)(表彰状)
- (消防行政協力者)(感謝状)
- (消防送水パイプライン用地協力者)(感謝状)
- (天野登志子(枚方市))
- (初期消火協力者)(感謝状)
- (吉村東太郎(私部6))
- (池田明男・中田るり子(星田5))
- (優良分団表彰)
- (郡津分団)
- (市長功労章)
- (乾 昭幸(星田))
- (橋内誠治(私部))
- (永年勤続章 30年)
- (堀江成幸(団本部))

- ▽石田洋一(寺)▽奥野寿昭・奥西隆(本部)▽金澤昌弘・中角馨(倉治)▽上谷秀男・富田昌彦(私部)▽西村智嗣・上野和彦(寺)▽西村豊彦(私市)▽島村均(星田)
- ▽久保正信(私市)▽藤森義幸(森)▽厚主幸治(倉治)
- (団長功労章)
- ▽山添 晃(寺)▽井戸久(本部)▽今堀寛治(郡津)▽小川嘉治(私部)▽小寺誠・楠田 茂(星田)
- (市長・団長の退団者に対する感謝状)
- ▽平田政信(私市)▽矢寺實(私部)▽今堀 肇(倉治)▽山添善久(寺)▽西井清博(本部)▽島川繁実(私部)
- ▽雲川壽一(倉治)▽長谷中和夫・尾龜泰春(故人)・矢寺清秀・中川光正(私部)▽奥野余次郎(郡津)▽野田芳信(私市)▽辻谷穰二・雨田正(星田)▽奥西正博(倉治)▽西永昇一(森)▽仙波憲二(星田)▽畠中芳彦(寺)▽十一家研二(私部)

- ▽石田洋一(寺)▽奥野寿昭・奥西隆(本部)▽金澤昌弘・中角馨(倉治)▽上谷秀男・富田昌彦(私部)▽西村智嗣・上野和彦(寺)▽西村豊彦(私市)▽島村均(星田)
- ▽久保正信(私市)▽藤森義幸(森)▽厚主幸治(倉治)
- (団長功労章)
- ▽山添 晃(寺)▽井戸久(本部)▽今堀寛治(郡津)▽小川嘉治(私部)▽小寺誠・楠田 茂(星田)
- (市長・団長の退団者に対する感謝状)
- ▽平田政信(私市)▽矢寺實(私部)▽今堀 肇(倉治)▽山添善久(寺)▽西井清博(本部)▽島川繁実(私部)
- ▽雲川壽一(倉治)▽長谷中和夫・尾龜泰春(故人)・矢寺清秀・中川光正(私部)▽奥野余次郎(郡津)▽野田芳信(私市)▽辻谷穰二・雨田正(星田)▽奥西正博(倉治)▽西永昇一(森)▽仙波憲二(星田)▽畠中芳彦(寺)▽十一家研二(私部)

- ▽石田洋一(寺)▽奥野寿昭・奥西隆(本部)▽金澤昌弘・中角馨(倉治)▽上谷秀男・富田昌彦(私部)▽西村智嗣・上野和彦(寺)▽西村豊彦(私市)▽島村均(星田)
- ▽久保正信(私市)▽藤森義幸(森)▽厚主幸治(倉治)
- (団長功労章)
- ▽山添 晃(寺)▽井戸久(本部)▽今堀寛治(郡津)▽小川嘉治(私部)▽小寺誠・楠田 茂(星田)
- (市長・団長の退団者に対する感謝状)
- ▽平田政信(私市)▽矢寺實(私部)▽今堀 肇(倉治)▽山添善久(寺)▽西井清博(本部)▽島川繁実(私部)
- ▽雲川壽一(倉治)▽長谷中和夫・尾龜泰春(故人)・矢寺清秀・中川光正(私部)▽奥野余次郎(郡津)▽野田芳信(私市)▽辻谷穰二・雨田正(星田)▽奥西正博(倉治)▽西永昇一(森)▽仙波憲二(星田)▽畠中芳彦(寺)▽十一家研二(私部)

- ▽石田洋一(寺)▽奥野寿昭・奥西隆(本部)▽金澤昌弘・中角馨(倉治)▽上谷秀男・富田昌彦(私部)▽西村智嗣・上野和彦(寺)▽西村豊彦(私市)▽島村均(星田)
- ▽久保正信(私市)▽藤森義幸(森)▽厚主幸治(倉治)
- (団長功労章)
- ▽山添 晃(寺)▽井戸久(本部)▽今堀寛治(郡津)▽小川嘉治(私部)▽小寺誠・楠田 茂(星田)
- (市長・団長の退団者に対する感謝状)
- ▽平田政信(私市)▽矢寺實(私部)▽今堀 肇(倉治)▽山添善久(寺)▽西井清博(本部)▽島川繁実(私部)
- ▽雲川壽一(倉治)▽長谷中和夫・尾龜泰春(故人)・矢寺清秀・中川光正(私部)▽奥野余次郎(郡津)▽野田芳信(私市)▽辻谷穰二・雨田正(星田)▽奥西正博(倉治)▽西永昇一(森)▽仙波憲二(星田)▽畠中芳彦(寺)▽十一家研二(私部)

- ▽石田洋一(寺)▽奥野寿昭・奥西隆(本部)▽金澤昌弘・中角馨(倉治)▽上谷秀男・富田昌彦(私部)▽西村智嗣・上野和彦(寺)▽西村豊彦(私市)▽島村均(星田)
- ▽久保正信(私市)▽藤森義幸(森)▽厚主幸治(倉治)
- (団長功労章)
- ▽山添 晃(寺)▽井戸久(本部)▽今堀寛治(郡津)▽小川嘉治(私部)▽小寺誠・楠田 茂(星田)
- (市長・団長の退団者に対する感謝状)
- ▽平田政信(私市)▽矢寺實(私部)▽今堀 肇(倉治)▽山添善久(寺)▽西井清博(本部)▽島川繁実(私部)
- ▽雲川壽一(倉治)▽長谷中和夫・尾龜泰春(故人)・矢寺清秀・中川光正(私部)▽奥野余次郎(郡津)▽野田芳信(私市)▽辻谷穰二・雨田正(星田)▽奥西正博(倉治)▽西永昇一(森)▽仙波憲二(星田)▽畠中芳彦(寺)▽十一家研二(私部)

- ▽石田洋一(寺)▽奥野寿昭・奥西隆(本部)▽金澤昌弘・中角馨(倉治)▽上谷秀男・富田昌彦(私部)▽西村智嗣・上野和彦(寺)▽西村豊彦(私市)▽島村均(星田)
- ▽久保正信(私市)▽藤森義幸(森)▽厚主幸治(倉治)
- (団長功労章)
- ▽山添 晃(寺)▽井戸久(本部)▽今堀寛治(郡津)▽小川嘉治(私部)▽小寺誠・楠田 茂(星田)
- (市長・団長の退団者に対する感謝状)
- ▽平田政信(私市)▽矢寺實(私部)▽今堀 肇(倉治)▽山添善久(寺)▽西井清博(本部)▽島川繁実(私部)
- ▽雲川壽一(倉治)▽長谷中和夫・尾龜泰春(故人)・矢寺清秀・中川光正(私部)▽奥野余次郎(郡津)▽野田芳信(私市)▽辻谷穰二・雨田正(星田)▽奥西正博(倉治)▽西永昇一(森)▽仙波憲二(星田)▽畠中芳彦(寺)▽十一家研二(私部)

- ▽石田洋一(寺)▽奥野寿昭・奥西隆(本部)▽金澤昌弘・中角馨(倉治)▽上谷秀男・富田昌彦(私部)▽西村智嗣・上野和彦(寺)▽西村豊彦(私市)▽島村均(星田)
- ▽久保正信(私市)▽藤森義幸(森)▽厚主幸治(倉治)
- (団長功労章)
- ▽山添 晃(寺)▽井戸久(本部)▽今堀寛治(郡津)▽小川嘉治(私部)▽小寺誠・楠田 茂(星田)
- (市長・団長の退団者に対する感謝状)
- ▽平田政信(私市)▽矢寺實(私部)▽今堀 肇(倉治)▽山添善久(寺)▽西井清博(本部)▽島川繁実(私部)
- ▽雲川壽一(倉治)▽長谷中和夫・尾龜泰春(故人)・矢寺清秀・中川光正(私部)▽奥野余次郎(郡津)▽野田芳信(私市)▽辻谷穰二・雨田正(星田)▽奥西正博(倉治)▽西永昇一(森)▽仙波憲二(星田)▽畠中芳彦(寺)▽十一家研二(私部)

- ▽石田洋一(寺)▽奥野寿昭・奥西隆(本部)▽金澤昌弘・中角馨(倉治)▽上谷秀男・富田昌彦(私部)▽西村智嗣・上野和彦(寺)▽西村豊彦(私市)▽島村均(星田)
- ▽久保正信(私市)▽藤森義幸(森)▽厚主幸治(倉治)
- (団長功労章)
- ▽山添 晃(寺)▽井戸久(本部)▽今堀寛治(郡津)▽小川嘉治(私部)▽小寺誠・楠田 茂(星田)
- (市長・団長の退団者に対する感謝状)
- ▽平田政信(私市)▽矢寺實(私部)▽今堀 肇(倉治)▽山添善久(寺)▽西井清博(本部)▽島川繁実(私部)
- ▽雲川壽一(倉治)▽長谷中和夫・尾龜泰春(故人)・矢寺清秀・中川光正(私部)▽奥野余次郎(郡津)▽野田芳信(私市)▽辻谷穰二・雨田正(星田)▽奥西正博(倉治)▽西永昇一(森)▽仙波憲二(星田)▽畠中芳彦(寺)▽十一家研二(私部)

- ▽石田洋一(寺)▽奥野寿昭・奥西隆(本部)▽金澤昌弘・中角馨(倉治)▽上谷秀男・富田昌彦(私部)▽西村智嗣・上野和彦(寺)▽西村豊彦(私市)▽島村均(星田)
- ▽久保正信(私市)▽藤森義幸(森)▽厚主幸治(倉治)
- (団長功労章)
- ▽山添 晃(寺)▽井戸久(本部)▽今堀寛治(郡津)▽小川嘉治(私部)▽小寺誠・楠田 茂(星田)
- (市長・団長の退団者に対する感謝状)
- ▽平田政信(私市)▽矢寺實(私部)▽今堀 肇(倉治)▽山添善久(寺)▽西井清博(本部)▽島川繁実(私部)
- ▽雲川壽一(倉治)▽長谷中和夫・尾龜泰春(故人)・矢寺清秀・中川光正(私部)▽奥野余次郎(郡津)▽野田芳信(私市)▽辻谷穰二・雨田正(星田)▽奥西正博(倉治)▽西永昇一(森)▽仙波憲二(星田)▽畠中芳彦(寺)▽十一家研二(私部)

- ▽石田洋一(寺)▽奥野寿昭・奥西隆(本部)▽金澤昌弘・中角馨(倉治)▽上谷秀男・富田昌彦(私部)▽西村智嗣・上野和彦(寺)▽西村豊彦(私市)▽島村均(星田)
- ▽久保正信(私市)▽藤森義幸(森)▽厚主幸治(倉治)
- (団長功労章)
- ▽山添 晃(寺)▽井戸久(本部)▽今堀寛治(郡津)▽小川嘉治(私部)▽小寺誠・楠田 茂(星田)
- (市長・団長の退団者に対する感謝状)
- ▽平田政信(私市)▽矢寺實(私部)▽今堀 肇(倉治)▽山添善久(寺)▽西井清博(本部)▽島川繁実(私部)
- ▽雲川壽一(倉治)▽長谷中和夫・尾龜泰春(故人)・矢寺清秀・中川光正(私部)▽奥野余次郎(郡津)▽野田芳信(私市)▽辻谷穰二・雨田正(星田)▽奥西正博(倉治)▽西永昇一(森)▽仙波憲二(星田)▽畠中芳彦(寺)▽十一家研二(私部)

- ▽石田洋一(寺)▽奥野寿昭・奥西隆(本部)▽金澤昌弘・中角馨(倉治)▽上谷秀男・富田昌彦(私部)▽西村智嗣・上野和彦(寺)▽西村豊彦(私市)▽島村均(星田)
- ▽久保正信(私市)▽藤森義幸(森)▽厚主幸治(倉治)
- (団長功労章)
- ▽山添 晃(寺)▽井戸久(本部)▽今堀寛治(郡津)▽小川嘉治(私部)▽小寺誠・楠田 茂(星田)
- (市長・団長の退団者に対する感謝状)
- ▽平田政信(私市)▽矢寺實(私部)▽今堀 肇(倉治)▽山添善久(寺)▽西井清博(本部)▽島川繁実(私部)
- ▽雲川壽一(倉治)▽長谷中和夫・尾龜泰春(故人)・矢寺清秀・中川光正(私部)▽奥野余次郎(郡津)▽野田芳信(私市)▽辻谷穰二・雨田正(星田)▽奥西正博(倉治)▽西永昇一(森)▽仙波憲二(星田)▽畠中芳彦(寺)▽十一家研二(私部)



淡路島北淡町を訪れて

人権の教育・啓発

重要性を再認識

交野市人権啓発団体は、人権尊重の教育・啓発に役立つため、11月26日、淡路島北淡町で差別問題、阪神・淡路地域に大きな被害をもたらした野島断層について研修をしました。

1、絵地図にみる歴史の中の差別

北淡町歴史民俗資料館は、昭和50年1月にオープンし、祖先の生活様式、有形・無形の民俗資料を収集保存しています。

江戸中期（1742年）に建てられた農家の主屋（兵庫県指定重要有形民俗文化財）を移築復元した保存館と展示館や埋蔵文化財収蔵庫には、町内から収集した土器や古代のイダコつば、農具、衣類、生活用具、貴重な古文書や絵



北淡町歴史民俗資料館を見学する研修会に参加したみなさん

絵地図を見ると、町中を流

れる川の下流の居住地域は、当時ひとたび台風や大雨に見舞われると、大洪水となって川が氾濫し、土砂流に押し流されてしまう立地条件の劣悪なところがあり、常に自然の猛威にさらされてきました。

2、今もつづく神社の「女人禁制」

北淡町は、縄文時代の遺跡をはじめ、高地における弥生遺跡が多数確認されています。中でも舟木遺跡は淡路一の広さを誇り、遺跡の中に石上神社があります。

神域には、数十個の巨石が安置され「イワクラ」と呼ぶ古代祭神をおまつりした石組みが、弥生人の原始的な巨石信仰をしのばせます。

10月9日の秋期例祭は、拜殿前でむしろを敷き、酒・肴を用意して小宴を行います。

五穀豊穡を神に感謝する例祭の大事な行事は、氏子の2人が東「満作」西「豊作」に分かれて座ったままで相撲をと

り、交互に6回ずつ勝ち抜き神事「すわり相撲」です。

その神事はすべて男の手によって行われます。石上神社の鳥居の左下には「女人禁制」と書いた結果石が立てられています。

絵地図や古文書、結果石を通して現在とダブらせていくとき、私たちはいかに苛酷な

ことを容認し、歴史的にも必然としてきたことに改めて気づき、罪の重さと人権尊重の教育、啓発の重要性を再認識させられました。

3、復興に向かう町民から学ぶ生命の尊厳

淡路島北西岸を北東に走る野島断層から明石海峡を越えて六甲断層系につづく一連の活断層のずれが引き起こしたマグニチュード7.2を記録する直下型地震は、家屋や近代ビル群の倒壊、寸断された交通網、通信・電気・水道といった生活基盤を支えるライフラインの破壊など、大きな爪跡を残しました。

北淡町は、淡路島の中でももっとも被害が大きく、多くの家屋が全半壊、数多くの人々が負傷したり、命を失ったりする未曾有の被害をこうむりました。北淡町の各所で、畑の中に亀裂が生ずるなど、断層変異が自然の脅威を物語っています。

かけがえないものを数多く奪った大震災、避難生活を悲しみと不安の中にも、人の心の温かさや優しさ、普段何気なく使ってきた物資や生活基盤のありがたさ、互いに励まし合い、協力し合って「生きる」ことの喜びを見いだした町民の復興に向かって歩み続ける姿は、生命の尊厳とともに立ち上る勇気を私たちに教えてくれました。

「汚染一揆」を読んで

藤が尾小6年

小椋 寛子さん



この汚染一揆を読んで思ったのは、部落民衆の人々は、別に何も悪いことはしていないのに、農民の不満をそらすためだけに、きびしく差別されるなんて、どんなにくやしかったことだろうか。

農民が使うような畑も使わしてもらえず、米や作物が育ちにくい所ばかりで働いて、人々がいやがる仕事をひきうけていた。

それでも、ひどい触書を出すなんて幕府はなんとさんこなことをしたのだろうか。

《心の窓》 人権作文

～心豊かな明るい社会をめざして⑥4～

今でも、先祖が部落民衆だったというだけで、差別をする人がいるということを知りませんでした。また、差別をする人が今でもいるということ

幕府は、みんなが力を合わせないように身分制度を作ったり、農民の不満をそらすために部落民衆を差別したり、人を思いやる心がまったくなかったんだなあと思った。

とはいったいどう考えていいのか、何のために差別をするのか、私には全く分からない。

今は、身分制度とは全く逆の考え方で政治が行われている。身分制度がなくなつた時代に部落差別がなく

江戸時代のかしい人々とは、みんなこんな人だっ

つた。私には全く分からない。

健康づくりのための体操

ストレッチ体操とエアロビクス

体を動かしましょう



音楽に合わせて普段使っていない筋肉を伸ばし、体を動かしてみよう。全身の血液の流れがよくなり、爽快な気分になれるはず。あなたも健康づくりのため、参加してみませんか。

○とき 2月18日、25日、
3月4日、11日
(火) 午前10時～
正午
○ところ ゆうゆうセンター
○定員 市民30人

○費用 無料
○持ち物 タオル、健康手帳
※体操ができるトレパンなどの服装で参加ください。
○申し込み・問い合わせ
2月6日(木) 午前9時から健康増進課(☎93・6405)

ツベルクリンとBCG接種

望ましい接種年齢 生後3か月～12か月

○とき
▽ツベルクリン反応検査 2月12日(水)
▽判定およびBCG接種 2月14日(金)
受け付けは、いづれも午後1時30分～3時30分
○ところ ゆうゆうセンター
○対象 生後3か月以上48か月未満の乳幼児

児。ただしBCG接種を一度受けた人は受けられません。望ましい接種年齢は生後3か月～12か月です
○判定 ツベルクリン反応検査後2日目(48時間)に判定し、陰性の人にはBCGを接種します。判定には必ず来てください
○持ち物 母子健康手帳、印鑑。乳幼児の体温は当日、会場で測ってください。予防接種の説明書と予診票は会場に備えてあります

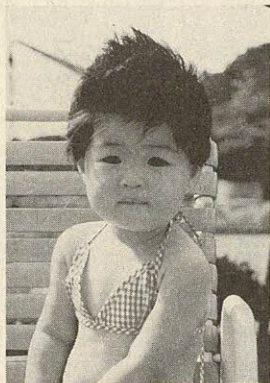
たかたのどか
高田 和です
平成4年3月4日生まれ
かのこ
香乃子です
平成5年7月23日生まれ



「2人のかわいい笑顔をいつも見せてね」
東倉治(父) 和志、母 志乃

♪こんにちは♪

おおしま
大島 文香です
平成7年5月21日生まれ



「いつも健康で 女の子らしく」
妙見坂(母 律子)

軽費老人ホーム入居希望者募集

「ケアハウスきんもくせい」(南星台2-15-15)では、入居希望者を募集しています。
同ハウスは、鉄筋5階建て47室(個室・夫婦室)。デイサービスセンターも併設しています。
○利用できる人
▽家庭環境、住宅事情など
の理由で居住生活が困難な人
▽60歳以上の人(夫婦で利用するときは、どちらかが60歳以上であれば可)
▽毎月の利用料の支払いができる人
○問い合わせ 社会福祉法人「ケアハウスきんもくせい」(☎92・2050)

アルバイト保母さん登録者を募集

○対象 保母(教諭)の資格を持つている人
○勤務時間
▽アルバイト 午前9時～午後5時15分
▽パート 早朝7時15分～9時15分。夕方4時45分～6時45分
土曜日 午前9時～正午。午前9時～午後1時。正午～午後5時。午後1時～5時。午後2時～5時
○問い合わせ 幼児対策室

いわふね作業所

指導員募集

交野市障害児(者)親の会いわふね作業所は、障害をもった人たちの指導に意欲ある人を求めています。
○資格 40歳までの健康で市内在住の人
○募集人員 非常勤指導員1人(週3日勤務可能な人)
○仕事の内容 知的障害者の作業と生活訓練の指導
○勤務開始 4月1日から
○勤務時間 午前9時～午後4時
○給与 時給700円
○休日 毎週土曜・日曜・祝日、年末年始、夏期休暇
○申し込み 2月10日(月)まで
○問い合わせ 交野市私市2-14-14 交野市障害児(者)親の会いわふね作業所(☎93・8604)
夜間は下村さん(☎93・1621)

みんなのひろば

★ ★ ★ 星の里いわふね通信 ★ ★ ★



ヘール・ポップ彗星
1996年7月6日 ウィルソン山天文台(アメリカ)
望遠鏡を関西創価学園コンピュータ室で
操作、撮影 (澁谷英紀さん提供)

巨大彗星が やってくる

昨春秋、星の里いわふねで「巨大彗星」の講演会がありました。その彗星がいよいよやってきます。その名は「ヘール・ポップ

プ(HB)と言い、4月には巨大彗星になると予想されています。この天体ショーは、多くの宇宙・天体観測のファンを魅了すること

場所は真東の方向が開け、照明の影響を受けにくい所を選んでください。星図・双眼鏡があれば、観察はより容易でしょう。

2月8日(土)は新月つまり月明かりがありませんから、観察には最適。しかも第2土曜日で学校は休みですから、子どもたちもゆつくり観察できるのではないのでしょうか。

観察はより容易でしょう。

①

催し

リサイクル・バザー

1月30日(木) 午前10時～正午、ゆうゆうセンター。不用になった衣類を持ち寄り、ゆずりあいをするほか、母子の衣服の整理の仕方などについて話し合います。定員150人。入場費200円。主催は大坂友の会。申し込みは会員を通じて電話で。当日会

第25回さつきくみ

2月13日(木) 午前10時～11時30分、青年の家3階道場。就園前の幼児(2歳以上)とそのお母さんを対象にリズム遊びをします。はさみ、おしぼり、のり、コップ、お茶を持参ください。参加費200円。定員20組。主催は交野お

チャリティーダンス

2月2日(日) 午後5時30分、市役所別館。抽選会、ゲームなども。参加費500円。申し込みは当日会場。問い合わせは宇津宮さん(☎91・7217)か、中西さん(☎92・2390)

募集

硬筆実用教室

毎週第1・3火曜日午後2時～4時30分、星田西体育施設多目的室。5歳以上の人を対象に、えんぴつ、サインペン、筆ペンを使って正しく、美しい文字の書き方を練習します。定員25人。指導は生田碧雲さん。入会金2000円。会費は小学生まで月1800円、中高校生・一般は月2800円。主催は交野市書道同好会。問い合わせは生田さん(☎91・0138)

鳥の木彫りを作りませんか



- とき 2月8日(土) 午前10時～午後2時
- ところ いきものふれあいセンター
- 内容 かわいい鳥の木彫りを作ります
- 指導 いきものふれあいセンター指導員
- 持ち物 大きめの小刀、または彫刻刀(材料は支給)
- 定員 20人(先着順)
- 申し込み・問い合わせ 2月2日(日)までに電話でいきものふれあいセンター(☎93・6520)

可燃性粗大ごみ、不燃ごみ、資源ごみ

月1回

ごみはきっちり分別し、きめられた日の午前8時45分までに出してください。

可燃性粗大ごみ 不燃ごみ	収集地区	資源ごみ
2月19日 (第3水曜)	私部・私部南・私部西・青山 向井田・私市・私市山手	2月5日 (第1水曜)
2月26日 (第4水曜)	星田・星田北・星田西・南星台 妙見坂・妙見東・星田山手	2月12日 (第2水曜)
2月5日 (第1水曜)	幾野・倉治・東倉治・神宮寺 寺・寺南野・森北・森南・傍示	2月19日 (第3水曜)
2月12日 (第2水曜)	郡津・梅が枝・松塚・天野が原町 藤が尾	2月26日 (第4水曜)

普通ごみ(生ごみなど可燃ごみ) 週2回

収集場所……普通ごみステーション

曜日	収集地区
月	倉治・東倉治・神宮寺・郡津・森北 森南(私市の一部を含む)・幾野
木	天野が原町・青山・向井田・行殿 浜の池・梅が枝・松塚・寺・寺南野 駅前住宅(私部長砂町を含む)
火	私部・私部南・私部西・星田・南星台
金	星田山手・妙見東・星田北・星田西 藤が尾・私市・私市山手・妙見坂

2月のごみ収集日

スポーツ

第26回連盟杯卓球大会

12月8日(日)、青年の家庭体育室で150人が参加して開かれました。上位成績は次のとおりでした。(敬称略)

◇一般男子
▽1部①奥山折代次(私部西)

- ②岡野光和(南星台)
- ③堂馬将史(星田)
- 北島和平(倉治)
- ▽2部①田中温恭(東倉治)
- ②峠昭十九(星田北)
- ③山崎定幸(神宮寺)
- 小倉正広(星田北)
- ▽3部①川崎真澄(天野が原町)
- ②山本博勝(星田北)
- ③谷脇利雄(松塚)
- 若森一郎(松塚)

- ◇一般女子
- ▽1部①山口光江(私市)
- ②奥山美千恵(私部西)
- ③高畑晴子(天野が原町)
- 岡成憲子(私市)
- ▽2部①山本イツ子(南星台)
- ②篠田保子(東倉治)
- ③高山洋子(妙見坂)
- 北山弘子(幾野)
- ◇ジュニア
- ▽男子①木村隆弘(私市山手)

- ②堀本和志(天野が原町)
- ③太田垣洋介(天野が原町)
- 秦 敏雄(私市山手)
- ▽女子①鶴井久美子(星田)
- ②沢井由美(天野が原町)
- ③新宮左都美(私市)
- 福島志保(妙見坂)
- ◇中学1年
- ▽男子①厚主敏治(倉治)
- ②今井和昌(幾野)
- ③中川 優(東倉治)
- 小田靖之(私部)
- ▽女子①森 京子(星田山手)
- ②石倉綾乃(妙見東)
- ③一井亜由美(星田)
- 金丸理沙(星田)

ハイキング

葛城山麓の古道を行く

2月8日(土) 午前8時、河内磐船駅集合。近鉄御所駅—風の森—高鴨神社—一言主神社—九品寺—鴨山口神社。家族向き8キロ。弁当、雨具持参。交通費2300円。参加費2000円。主催は交野ちよつと行く会。申し込みは当日集合場所。問い合わせ

江包の綱掛神事見学

2月11日(祝) 午前8時20分、河内磐船駅集合(雨天中止)。桜井—牛頭天王社—天満神社—竹田神社—耳成山—耳成駅。6キロ。交通費2100円。参加費2000円。主催は高年者ふれあいの友。

旧山陰街道から山田丘陵

2月2日(日) 午前8時10分、交野市駅集合(雨天中止)。京阪七条—国道香掛—光仁天皇皇后陵—大枝神社—西京桂坂—地藏院—華嚴寺(鈴虫寺)松尾大社—桂。高年者向き7キロ。交通費1350円。参加費2000円。主催は交野野歩会。

ちよつと行く会。申し込みは当日集合場所。問い合わせ



いきものふれあいの里 2月の見どころ

センター周辺の道端では、じっと冬に耐えている野草があります。ヒナギク・タンポポ・アザミ・スイバなどがそれで、びたっと地面にはりついている姿は大地のかすかな温もりを求めているようです。

昆虫の中でも、越冬チョウがいます。テングチョウ・ヒオドシ・キタテハなどは木や草の葉陰でじっとしています。でも晴れた暖かい日には、ひらひらと舞い上がります。

こうした草や木、虫たちがそれぞれに冬を越す工夫をしているのを観察するのも楽しいものです。

白旗池では、キンクロハジロ・カルガモ・マガモ・オシドリたちが、餌を奪いあつたり、浮き上がったコイにびっくりして逃げたり、池は1年中で一番にぎやかなときでもあります。

交野山のツバキの群落の満開も、そう遠くありません。春は確実に近づいています。

市の人口(12月末現在)	
人	75,713人
男	37,439人
女	38,274人
世帯数	25,356
火災と救急(12月分)	
火災	3件
救急	166件

2月の相談室(無料)

弁護士、人権擁護委員ら専門家が相談にお答えします。お気軽に、ご相談ください。

法律相談

毎週木曜日13時～16時、市役所別館。定員6人。(予約制) 予約は当日9時30分から電話で(☎92・0121)

行政相談

8日(土) 私市会館
28日(金) 市役所別館
いずれも13時～16時

労務年金相談

25日(火) 13時～16時、市役所別館

人権相談

20日(木) 13時～16時、市役所別館

消費者相談

毎週月・水・金曜日10時～正午と13時～16時、市役所

障害者福祉相談

毎月第1、第3水曜日13時～16時、ゆうゆうセンター

母子寡婦福祉相談

毎週月・木曜日9時～正午と13時～17時15分、ゆうゆうセンター。事前に連絡してください(☎93・6400)

老人介護巡回相談

5日(水) 星田会館
19日(水) 星田出張所
いずれも13時～15時

結婚相談

12日、26日(水) 13時～16時、ゆうゆうセンター3階技能習得室

園芸相談

毎月第3木曜日13時～16時、市役所別館

どんわ育兒相談

あまだのみや幼稚園 ☎92・1351
あさひ幼稚園 ☎92・0206

くらのま幼児園

毎週金曜日 ☎92・8433

子ども相談

いずれも13時～15時 毎日(土曜と休日を除く) 10時～正午、子どもゆうゆうセンター(☎92・3077)

教育相談

毎日(土曜と休日を除く) 10時～16時、教育センター(長宝寺小学校内) ☎92・8627

どんわ健康相談

毎日(土曜と休日を除く) 10時～正午と13時～16時、健康増進課(☎93・6405)

健康相談

毎週火曜日10時～11時30分、ゆうゆうセンター。毎週金曜日13時30分～15時、青年の家

天野川は源流の生駒山の北から磐船峡谷を流れ、市の中心部の平地をうるおし、淀川に注いでいます。古くから農耕文化が栄えたことを物語る川であり、星のまち・七夕伝説発祥の地、交野を象徴する川です。そしてカルタの表現どおり、伝説の宝庫でもあります。

はげしい流れにえぐられた岩々がみごとに景観美をつくる磐船峡にある磐船神社は饒速日命が天下ったときに使ったと伝えられる船形の巨岩をご神体としています。

この巨岩は大坂城築城のとき、加藤清正が運び出そうとしたが、できなかったという伝説も残っています。天野川流域の史跡・伝説は多く、この紙面で紹介しきれないのが残念です。

ところで、昔の人も、現在の市民のみなさんと同じく、この川を心から愛し、特別な思いを寄せていたようで、和歌などにも、数多く詠まれています。

狩り暮らしたなばたつめに宿からむ
天の河原に我は来にけり

在原業平

磐船神社は京阪私市駅からバスで約45分。

て
伝説豊かな天野川



広報 かたの (No.447) 1997年1月25日

編集と発行 交野市役所総務部
〒576 大阪府交野市私部1丁目1番1号 ☎0720-92-0121
テレホンサービス ☎0720-92-1599

星のまち交野に
国体がやってくる

山岳（登はん）
平成9年10月26日、27日開催