

広報  
市

かたの

平成9年

4/10

市民憲章

和

(自然と・文化と・人と)

毎月10日・25日発行

No.452 編集と発行・交野市役所総務部



- 2～3 9年度予算  
総額339億8,433万6,000円
- 4～5 教育・暮らし
- 6～7 市民教養講座  
4月18日から受け付け
- 8～9 スナック
- 10～11 健康
- 12～13 学習・図書
- 14～15 みんなのひろば
- 裏面 わが家の料理

もくじ

## 桜花 春を彩る

撮影場所：寺

撮影者：岡本 伍市さん  
(私部1丁目)

# 9年度予算

市民みなさんの参加と協働のもと

市民福祉の充実を目指して

## 総額339億8,433万6,000円

前年度比14.6%マイナス

### ハードからソフトへの政策転換

## 厳しい財政状況 財源は自らの創意と工夫で!!

9年第一回議会定例会は、3月27日、一般会計、特別会計及び企業会計を合わせて、総額339億8433万6000円、前年度の当初予算と比べ14.6%減の新年度予算を可決しました。

市民生活に最も関係の深い一般会計は、211億2991万円で、前年度に比べ22.6%の減となりますが、これは総合体育施設整備事業への出資がピークを過ぎたことによるもので、前年度予算からこの事業費を除くと実質1.4%の増となります。

一方、歳入全体の46.7%を占める市税収入は、前年度に比べ4.9%の伸びと、税の自然増収というような財源確保は期待できず、必

要な財源は自らの創意と工夫によって生み出さなければならないとい

った、非常に厳しい財政状況にあります。

そのため、政策をハードからソフトへと転換し、7年12月から進め

ている行財政改革への積極的な取り組みとともに、市民の要請に応え

て整備してきた各施設の効果的運用をより一層進めることにより、市

民みなさんの参加と協働のもと、市民福祉の充実を目指すとするも

のです。

その主な施策と予算は次のとおりです。

### 行財政改革を推進

#### 簡素で効率的な行政運営

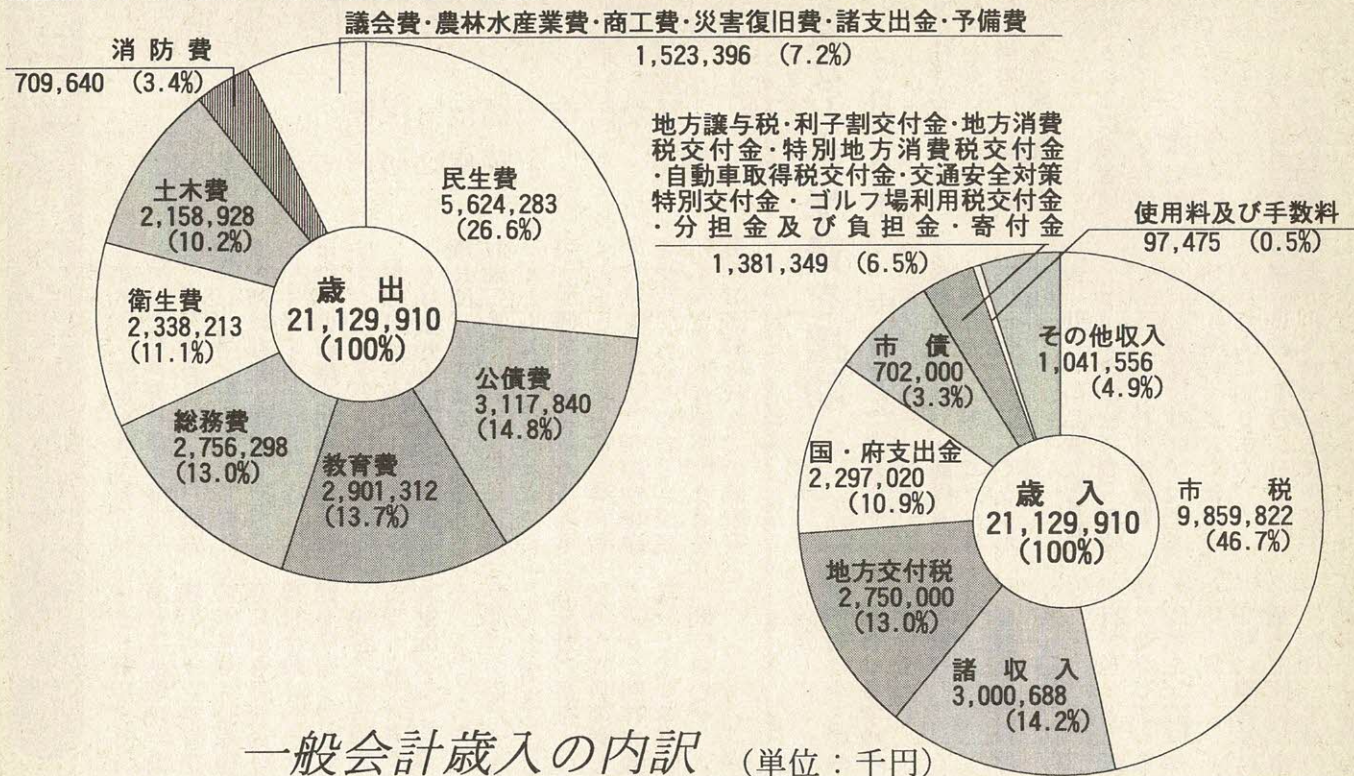
- 行革推進本部では、8年12月、これまでの検討事項をまとめた「第3次行財政改革推進本部中間報告」を策定し、それを基に現在、「大綱」の策定に向けて、市民みなさんの意見を盛り込もうと、市民各界の代表による「行財政改革市民懇談会」を設置し検討していただいています。
- なお、9年度予算においてまず取り組んだ事項は、主に次のようなものがあります。
- ▽母子保健事業の充実（地方分権と少子化）
- ▽幼稚園2年保育の実施
- ▽障害児保育の実施（子育て支援事業）
- ▽ペットボトル回収の拠点対応
- ▽女性施策行動計画の策定
- ▽消耗品、印刷製本などの需用費、交際費などを10%削減
- ▽住民票取次所の廃止
- ▽軽微な道路補修の直営化、迅速化
- ▽剪定枝のリサイクル化
- ▽組織、機構の全面的再編

### 災害に強い 安全で快適な まちづくり

#### 耐震性防火水槽 4基目を設置

- ★地震や風水害に備え、消防防災機能を充実
- ◆自主的な防災活動への支援 (1900万円)
- ▽地域消防団車両などの更新
- ◆防災施設、資機材の充実 (1500万円)
- ▽災害用備蓄庫、耐震性防火水槽、消防パイプラインの整備
- ★自然の保全と緑地の創出
- ◆都市公園の整備 (7550万円)
- ▽倉治公園の整備、郡津公園基本設計
- ★生活利便や都市活動に重要な交通機能を充実
- ◆道路の体系的整備 (4億515万9000円)
- ▽交野山手線の計画的な整備
- ★調和と秩序あるまちの形成
- ◆区画整理事業の推進 (1億円)
- ▽河内磐船駅北土地区画整理事業の推進
- ◆交野らしい都市景観の形成 (800万円)
- ▽都市景観形成計画の策定
- ★下水道やごみ処理など、生活機能を充実
- ◆ごみの減量化、リサイクルの推進 (2098万4000円)
- ▽市民参加によるごみ減量化、リサイクル活動の推進
- ◆下水道の整備 (16億2387万円)
- ▽津田汚水幹線の整備促進、下水道管渠の整備

# 一般会計歳出の内訳 (単位：千円)



# 一般会計歳入の内訳 (単位：千円)

## 平成9年度総予算

一般会計	211億2,991万円
対前年度比	77.4% (22.6%減)
※8年度の総合体育施設整備費を除くと	
対前年度比	101.4% (1.4%増)
国民健康保険特別会計	38億7,390万7,000円
対前年度比	112.0% (12.0%増)
下水道事業特別会計	24億9,679万2,000円
対前年度比	96.7% (3.3%減)
交通傷害補償特別会計	1,980万2,000円
対前年度比	89.3% (10.7%減)
老人保健特別会計	43億5,002万5,000円
対前年度比	108.6% (8.6%増)
水道事業会計	21億1,390万円
対前年度比	86.5% (13.5%減)
総額	339億8,433万6,000円
対前年度比	85.4% (14.6%減)
※8年度の総合体育施設整備費を除くと	
対前年度比	101.9% (1.9%増)

- ★生涯学習の振興
- ◆総合体育施設の整備推進 (30000万円)
- ◆図書館の整備 (299万2000円)
- ▽中央図書館建設並びに、青年の家増改築検討委員会の開催
- ▽青年の家など改造調査
- ▽(仮)星田図書館周辺整備等検討委員会の開催
- ◆国民体育大会の円滑な実施 (1億2000万円)
- ★幼児教育の充実
- ◆幼稚園2年保育の実施 (2327万2000円)
- ★文化環境の保全と創出
- ◆文化財事業団の活動支援 (2744万7000円)
- ▽遺跡、遺物の発掘と保存
- ★文化活動の振興
- ◆農業まつりや盆踊りなどの振興
- ◆(仮)交野星まつりの開催 (1000万円)
- ▽ふれあい盆踊りや七夕フェスタとの共催化

子どもたちの豊かな感性と個性を育み  
交野の良さが生きる  
新しい文化環境を形成

自主的な健康づくりを推進

デイサービス ホームヘルプサービスの充実

- ★健康といきがいくくり
- ◆在宅サービスの充実 (2億644万2000円)
- ▽在宅障害者健康管理事業
- ▽在宅老人デイサービス事業
- ◆救急搬送体制の充実 (4500万円)
- ▽高規格救急車の導入
- ◆国民健康保険や老人保健制度的確な運営 (81億5310万3000円)
- ★乳幼児や母子医療を充実
- ◆母子保健事業の充実 (2186万2000円)
- ▽母子保健法改正への対応 (健康教育、相談、健診などの充実)
- ★人権思想の普及と高揚
- ◆男女協働社会の実現 (609万5000円)
- ▽女性施策行動計画の策定

4月29日(祝)に子どもサミット

テーマは「福祉」

～交野市の福祉・保健・医療について考える～

第6回「子どもサミット」(市、市教育委員会主催)は、「みどりの日」の4月29日(祝)午前9時から「福祉」交野市の福祉・保健・医療について考える」をテーマに、市役所の市議会議場で開かれます。

参加者は市内10小学校の5～6年生46人。子ども議員と議長団、回答者らに分かれて討論します。子どもたちは、これまでに特別養護老人ホーム「きんもくせい」や「明星」、障害者が自活を目指して訓練や指導を受けている「やわらぎ授産所」、「きさべ作業所」などを見学。高齢化社会での健康管

豊かな心育てるサミットの目的

子どもたちが本市の現状に関心を持って実態を調査・研究し、整理していく学習を通して、人との出会い・ふれあいの中に、人間の本来持っている温もりを感じ、互いに認め合う人権尊重の立場から問題解決のための対策を考え、自分の意見として発表できるように、豊かな心を育てるのが目的です。

春の山地自然を守る運動に参加しましょう

市山地対策協議会では、ふるさと交野の山地を守る運動の一つとして「ごみ捨てぬ心が育てる豊かな自然」をスローガンに、4月上旬から6月上旬まで「春の山地自然を守る運動」を展開しています。

住民票取次所を廃止

市民サービスコーナーをご利用ください

市民サービスコーナー ○申請書 便せんなどに次の事項を記入、押印ください

◇教育文化会館(倉治6-9-21) ◇住民票が必要な人の住所、氏名、使用目的、提出先

◇必要部数 ◇特別請求事項(世帯主名、続柄、本籍、筆頭者名)のうち必要な項目

◇申請者の住所、氏名および押印、電話番号 ○手数料 1部200円

◇住民票の写し、印鑑証明書、年金現況証明などの発行

○休みの日 土曜・日曜・祝日と12月29日、1月3日(教育文化会館は毎週月曜日も休みです)

給食費など就学費を援助

5月17日まで、申請は各学校へ

経済的な理由で、市立小・中学校の教育を受けさせることが困難な保護者に、給食費や学用品費、修学旅行費などを援助します。

援助を希望される保護者は毎年申請が必要です。8年度に援助を受けた人も9年度の申請が必要です。

○対象

平成8年(1月～12月)の世帯全員の所得が認定基準以下で、就学困難な家庭か、

○援助 学用品費・給食費・修学旅行費・医療費・校外学習費

※ただし、医療費は学校で医療券の交付を受け、治療を受けた人に限ります。

○申し込み 5月17日(土)までに、就学援助費受給申請書に必要事項を記入し、

請書に必要事項を記入し、

通学している各学校 ※申請は小・中学校別で、申請書は各学校にあります。 ○問い合わせ 市教育委員会 学務課

養護教育就学金(通学費)を支給します

盲学校・ろう学校・養護学校へ通学している人に通学費の援助をしています。

○対象

心身に障害を持つ幼児・児童・生徒で、市立以外の次の施設や学校の幼稚部・小学部・中学部へ就学し、通学課

学に介護の必要のある市内在住者 ※ただし、障害の程度が1種1～2級、療育手帳Aの人。 ◇精神薄弱児童通園施設 ◇肢体不自由児施設 ◇情緒障害児童短期治療施設 ◇盲学校 ◇ろう学校 ◇養護学校

○申し込み・問い合わせ 5月30日(金)までに、養護教育就学金申請書に必要事項を記入し、身体障害者手帳の写し、在学証明書、住民票を添えて市教育委員会学務課

市民票を添えて市教育委員会学務課

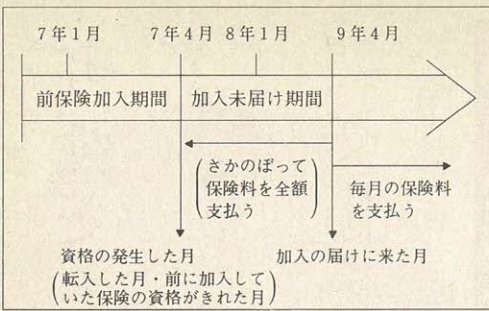
# 国民健康保険

## 仮算定した

## 金額で納入

所得に増減あれば  
修正ができます

国民健康保険の保険料は、4月から翌年3月までを1年分として納めていただいています。



国民健康保険の金額は、所得税、固定資産税が決定した後に確定します。確定するまでの間は、仮算定期間(4月～6月)において、保険料の金額は前年度の保険料を基礎に算定して納めていただいています。

なお、8年中の所得が前年中に比べて大幅に増減したり、8年度中に世帯の中で異動があつて、9年度の保険料が大きく増減すると見込まれる場合は、仮算定期間中の保険料を修正することができます。

### 国民健康保険未加入の人は

### 至急届け出てください

どんなに健康に自信があつても、一生病気やケガと無縁な人は、一人もいません。いざというとき、安心して医療を受けられるように、すべての人は、必ずいづれかの医療保険に加入していなければなりません(生活保護の人は除きます)。

これを「国民皆保険制度」といいます。

本算定納入書送付 [7月に決定した1年間の保険料から4月～6月までの仮算定の保険料を引いた金額]

仮算定納入書送付 [8年度の保険料を基礎に仮算定額を決めます]

平成9年						平成10年					
4月	5月	6月	7月	8月	9月	10月	11月	12月	1月	2月	3月
仮算定期間			本算定期間								
仮算定納入通知書で納入(4月～6月分)			本算定納入通知書で納入(7月～3月分)								
年 間 保 険 料											

有無に関係なく

## 所得の申告 お忘れなく

国民健康保険に加入している人は、前年の所得によって保険料を算定しますので、所得の有無に関係なく申告していただく必要があります。早急に申告していただくようお願いいたします。

○問い合わせ 保険年金課 国保係

### 固定資産課税台帳

縦覧しています

平成9年度固定資産課税台帳の縦覧期間は次のとおりです。

○期間 4月28日(月)まで

○ところ 課税課固定資産課税係

※縦覧できる人は納税義務者(所有者)です。縦覧には、本人と確認できるもの(納付書など)、また委任された人は委任状が必要です。

○問い合わせ 同係

### 特別デザインのはがきを発行

身体障害者の福祉に対する国民の理解と認識を深めるため、4月21日(月)、特別なデザインの郵便はがき(50円)を発行します。

○ 配布対象 重度の身体障害者(児)で、希望される人には無料で差し上げます。

○ 受付期間 6月2日(月)まで

○ 配布枚数 20枚

※はがきの上下、表裏が分

○ 申し込み 近くの郵便局に身体障害者手帳を提示し、所定の用紙に必要事項を記入してください。

※代理人や郵便で申し込む場合は、本人の手帳番号、性別、住所、氏名、希望するはがきの種類を記入してください。

かるように表側左下に半円形のくぼみを入れたものもあります。

1人2口まで加入できます

## 市民交通傷害保険の 申し込み受け付け中

自動車、自転車などによる人身事故が対象です。国内どこで起こっても他の保険に関係なく支払われ、1人2口まで加入できます。

- 保険料 (1口目)
  - ▽ 一般……………3600円
  - ▽ 満15歳まで……………3000円
  - ▽ 小学校新1年生、生活保護を受けている人、身体障害者手帳(3級以上)を交付されている人、精神薄弱者療育手帳を交付されている人、満70歳以上の人……………無料
  - ▽ 2口目……………3600円
  - 保険金 (1口につき)
    - ▽ 死亡……………100万円
    - ▽ 後遺障害……………100万円
    - ▽ けが(1日～6か月以上)……………50000円～12万円
- 申し込み・問い合わせ 市民課または星田出張所



# 古典文学や法律

## ふる里の自然や

### 文化を学ぼう!

# 市民教養講座を開きます

社会教育課では、5月から市民教養講座を開きます。講座は第1部、第2部、第3部に分かれています。

○期間 5月～10年3月

○対象 市内在住・在勤者

○定員 第1部、2部各60人 第3部100人

○受講料 第1部、2部各2700円

第3部2100円

※申し込み時に集めます。

○申し込み・問い合わせ

4月18日(金)午前9時から社会教育課(青年

の案内 ☎92・7721)

▽第1部、2部各9回

▽第3部 7回

4月18日から受け付け

## バードウォッチング

くろんど園地で

さえずり楽しむ

○とき 4月27日(日)

午前9時30分

○集合 私市駅前

○内容

鮮やかな新緑に包まれた

府民の森くろんど園地で

渡ってきた夏鳥と繁殖期

に入った野鳥を観察しま

す。(のど自慢)のオオ

リリ、メジロ、ホオジロ、

ジョウビタキたちのさえ

ずりをたつぷり楽しみま

しょう

○持ち物 弁当、あれば双

眼鏡、図鑑など

○講師 交野野鳥の会

下土居保男さん

○申し込み 当日会場

○問い合わせ ふれあいセ

ンター(☎93・6520)



### 第1部

## 『老人雑話』

京の医師、江村専齋が見聞するところを、孫の伊藤宗恕(坦庵)が口授筆記したものです。

また、詩文・文人・医師・室町時代から江戸時代に至る武将のエピソードや合戦の

話、特に秀吉に関する話が多

く登場します。

また、詩文・文人・医師・室町時代から江戸時代に至る武将のエピソードや合戦の話、特に秀吉に関する話が

多

く登場します。

また、詩文・文人・医師・室町時代から江戸時代に至る武将のエピソードや合戦の話、特に秀吉に関する話が

多

く登場します。

また、詩文・文人・医師・室町時代から江戸時代に至る武将のエピソードや合戦の話、特に秀吉に関する話が

多

く登場します。

また、詩文・文人・医師・室町時代から江戸時代に至る武将のエピソードや合戦の話、特に秀吉に関する話が

多

く登場します。

また、詩文・文人・医師・室町時代から江戸時代に至る武将のエピソードや合戦の話、特に秀吉に関する話が

### 第2部

## 『現代社会と納税者・消費者・主権者』

〔納税者の権利〕

▽5月 軍事と税・財政

▽6月 福祉と税・財政

▽7月 消費税の問題点

〔消費者の権利〕

▽9月 環境問題と消費者

▽10月 マスメディアと視聴者

▽11月 独占禁止法と企業・消費者

住民

○ところ

○講師

○とき

○ところ

○講師

○とき

ものが含まれており、天正慶長のころの雑史です。

○とき 原則として毎月第

4土曜日午後2時

4時(8月・12

月は休講)

○ところ

青年の家

○講師 摂南大学国際言語

文化学部教授

枚浦 勝さん

〔主権者の権利〕

▽1月 政治活動と政治献金

▽2月 公務員倫理と法

▽3月 知る権利と情報公開

○とき 原則として毎月第

3木曜日午前10時

正午

○ところ

青年の家

○講師 大阪経済法科大学

法学部助教授

澤野 義一さん

## 星の里いわふね

# ボタン見物

見ごろは  
ゴールデンウィーク



赤、白、黄色……。星の里いわふねのボタンのつぼみがふくらんできました。

昨年是不作で、楽しみにしておられた市民のご期待

にそえませんでした。今年には花の王様にふさわしく見事な花をつけるように丹精込めて育てましたので、もうかわいいつぼみがいくつも顔を出し、ゴールデンウィークが見ごろとなるでしょう。入場は無料です。

○問い合わせ 星の里いわふね(☎93・3131)

第3部

『交野の自然と文化を訪ねて』

—北河内とその周辺を含む—

※開催日時などは、会員にご連絡します。

日程	内 容	講 師
第1回 5/23 (金)	交野の社寺を訪ねて① 「私市の社寺を訪ねて」 獅子窟寺(国宝薬師如来)、王の墓、33か所めぐり、月の輪滝、西念寺、千手寺跡(宝物庫拝観)	
第2回 6/18 (水)	交野の社寺を訪ねて② 「星田の社寺を訪ねて」 妙見山(宮と森) 星田神社・星田寺、薬師寺(千体仏)	交野自然調査会 辻 昌美さん
第3回 7/17 (木)	交野の社寺を訪ねて③ 「私部、郡津、東高野街道を訪ねて」 無量光寺、郡津神社(長宝寺跡)、郡衙跡、明遍寺、極楽寺、東高野街道	
第4回 9月 予定	奈良公園の野鳥と万葉植物園 —奈良野鳥の森— 公園内には、いろいろな野鳥が生息しており、植物園では、自然では見られなくなったオミナエシ、フジバカマなどが見られます	交野野鳥の会 平 研さん
第5回 10/14 (火)	交野の社寺を訪ねて④ 「倉治の社寺を訪ねて」 神宮寺(開元寺、縄文遺跡)、石仏の道、岩倉開元寺、交野山(観音岩)、源氏の滝不動、機物神社、善通寺、倉治図書館(スライド学習)	
第6回 11/18 (火)	交野の社寺を訪ねて⑤ 「森、寺の社寺を訪ねて」 須弥寺、重要文化財山添家、住吉神社、竜王山、傍示の里、八葉蓮華寺(快慶仏)、南山遺跡、天田宮	交野自然調査会 辻 昌美さん
第7回 1/20 (火)	奈良の古寺を訪ねて 薬師寺(金堂、薬師如来、東塔、西塔)、唐招提寺、法華寺(十一面観音)	

郡津高架下の工事了

自転車置き場が利用できます

閉鎖してました府道枚方・交野・寝屋川線高架下の郡津自転車駐車場が、4月から駐車できるようになっていきます。

ていまして、4月から臨時自転車駐車場は廃止となっています。

青山地区に信号機設置

郡津自転車駐車場は、高架下橋脚補強工事のために閉鎖していましたが、3月末に工事が完了したことから、4月から使えるようになっていきます。

なお工事期間中、高架下の自転車駐車場に替わる臨時の自転車駐車場を、郡津5丁目の銀行近くに開設し

青山地区に、新しく設置された信号機が4月中旬から点灯します。設置場所は、青山1丁目17番先、府道交野久御山線を横断するためのもので、大阪府警察本部ならびに枚方警察署の協力により設置されることになったものです。

楽しく学ぶ

家庭教育学級友の会

- 家庭教育課では、家庭教育学級友の会会員を募集しています。
- 楽しく学べる仲間づくりをモットーに家庭教育を考え、自主的に幅広く学習します。
  - 期 間 5月～10年3月
  - 対 象 小・中学生の保護者
  - 会 費 年間3000円
  - ※通信費・校外学習・親睦会など一部負担を含みます。
  - 申し込み・問い合わせ 4月25日(金)までに、電話で社会教育課(青年の案内 92・7721)

交野市音楽団第21回定期演奏会

少年少女合唱団など出演

4月20日(日)星の里いわふね

- とき 4月20日(日) 午後1時30分
- ところ 星の里いわふね 体育室
- 出演 少年少女合唱団、ジュニア吹奏楽団、消防少年少女音楽隊
- 入場料 無料
- 主催 市教育委員会
- 問い合わせ 社会教育課 (青年の案内 92・7721)

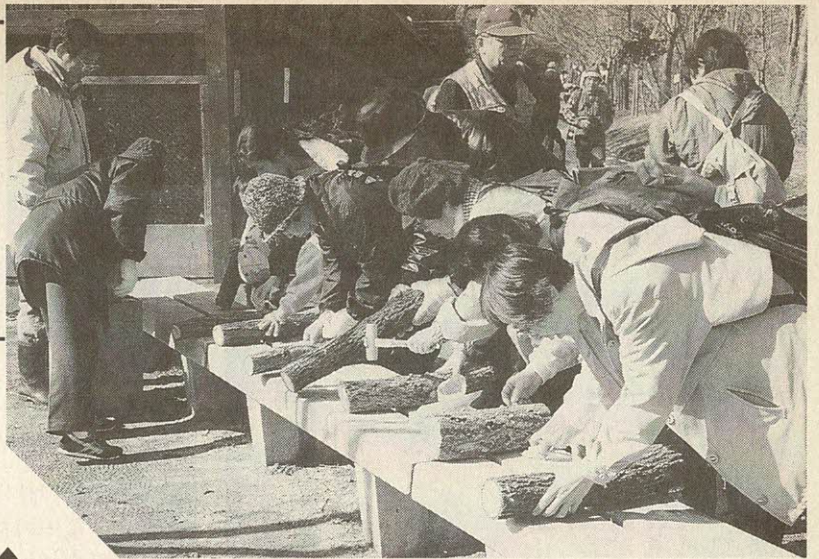


音楽団研修生募集

- ▽少年少女合唱団研修生
- 練習日 毎週土曜日午後1時30分～3時
- ところ 青年の家音楽室
- 対象 小学3～4年生の男女
- 定員 30人
- 会費 月額700円
- ▽ジュニア吹奏楽団研修生
- 練習日 毎週日曜日午後1時～4時30分
- ところ 青年の家音楽室
- 対象 小学4～5年生の男女
- 定員 50人
- 会費 無料
- 申し込み・問い合わせ 5月7日(水)までに、所定の用紙に記入し、社会教育課(青年の案内 92・7721)

# Snap Shot

## スナップ



### ほだ木作りに大勢の人が参加

2月23日(日)、恒例のシイタケのほだ木作り体験が、いきものふれあいセンターで行われ、230人が参加しました。

原木は50センチに切ったコナラの木。ドリルで10か所ほど穴をあけ、菌を植えつけます。毎年参加しているという女性は「北側の植木の下で水を欠かさずに育てたら、たくさんシイタケがとれました」と、写真を持参し、ナメクジ退治の方法を尋ねていました。



### ▲ かわいい交通安全の誓い

2月20日(木)、ゆうゆうセンターで市内6幼稚園(保育園)の園児440人が参加して幼児交通安全大会が開かれました。

「みんなでこうつうルールをまもることをちかいます」。園児が元氣よく宣言した後、おまわりさんの話を聞いたり、交通安全の芝居をみたりしました。



### ▶ にぎやかに

#### 「花あそび」

2月25日(火)、ゆうゆうセンターでフラワーアレンジメントサークル「花あそび」主催の講習会が開かれました。

テーマは「ひなまつりに桃の花を飾りましょう」。基本の型は決まっても7種類の花をスポンジに差していくと、それぞれの個性でまったく違った感じになります。子どもたちも手伝って、にぎやかな講習会でした。

## 「おかしいな」と思ったらすぐ110番

### 春の地域安全運動

— 4月21日～30日 —

うです。

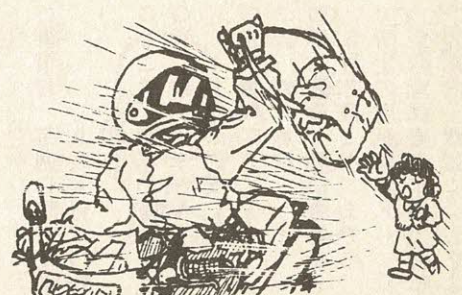
(主な盗難事件)

○オートバイ盗	285件
○自転車盗	174件
○車上狙い	204件
○ひったくり	27件
○空き巣狙い	24件

#### ひったくり防止の

#### チェックポイント

- 必要以上の現金を持ち歩かない
- 人通りの多い表通りを歩く
- バッグなどは建物側に持ち、腕に抱える
- 自転車などの場合は、外から見えにくくする
- 前かごには、カバーやバンドをする
- 防犯ブザーを活用する
- 問い合わせ 環境生活課





▶ 大成功のわいわいフェスティバル

2月27日(木)、ゆうゆうセンターで地域リハビリテーション交流会「わいわいフェスティバル」が開かれました。

府内5市1町から500人が参加。不自由な体で一生懸命に演奏するミュージックベルに観客席からハミングする姿もみられました。

拍手と笑いの中で、「こういう場にこれられない人に、もっと手を貸してあげねば」という声も聞かれました。



▼ ムカデ競走など8競技に歓声

3月9日(日)、長宝寺小運動場で、梅が枝子供会と同子ども育成会主催のミニスポーツ大会が催されました。

子ども60人と大人40人が一緒になって、ドッジボールやムカデ競走など8競技に挑戦。最後はビンゴ大会も行われました。大人たちも「息が切れる」といいながら、童心に帰って、楽しい一日を過ごしました。



▲ 和太鼓の迫力に感動

3月1日(土)、2中体育館でPTA主催のはぐるま太鼓演奏会が開かれました。

卒業を控えた3年生と2年生、保護者120人は、同じ年代の青少年が力をこめて打つ太鼓の響きに感動。盛大な拍手を送った後、生徒と保護者が一緒に太鼓の演奏に挑戦、心に残る思い出をつくりました。



3中ブラスバンド部が金賞

大阪府アンサンブルコンテスト

木管八重奏の部

3中ブラスバンド部が、1月6日、青少年会館(大阪市中央区)で開かれた「第23回大阪府アンサンブルコンテスト」(大阪府吹奏楽連盟など主催)に出場。木管八重奏の部で見事、金賞を獲得しました。

演奏した曲目は、J・Sバッハ作曲「小フーガト短調」。部員は33人(1年生17人、2年生16人)で、うち男子は2人。コンテストには2年生の女生徒8人が出場しました。

「入部して初めてクラリネット、フルート、オーボエなどの木管楽器にさわりました。先生は目を細めながら話されました。

「今でも黄色い歓声が耳に残っています。わずか1年8か月ほどですが、この時期の子どもは何でもよく吸収してくれるので教えがいがあります」と、顧問の先生は目を細めながら話されました。

ブラスバンド部のレパートリーは、シェークスピアの「オセロ」からポップスと幅広く、2月にはグループごと「アンサンブル」、4月には「スプリングコンサート」を校内で開くなど、活躍しています。

# ツベルクリン検査とBCG接種を行います

望ましい接種年齢  
は3か月～12か月

	と き	接種会場
ツベルクリン	4月28日(月)	ゆうゆうセンター
判定とBCG	4月30日(水)	

ツベルクリン反応検査およびBCG接種を次の日程で行います。  
一度BCG接種をした人は

## 1歳6か月児健診

お子さんの健康状態をチェックし、これからの成長を考えて早期に対応していくことが目的です。

また、生活習慣(しつけ)や食事、日ごろの心配など、この機会に気軽にご相談ください。

乳児前期の発育状態をみるのに大切な時期です。お子さ

## 4か月児健診

〇申し込み 直接会場

〇と き 4月15日(火) 午後1時～2時

〇対 象 7年9月生まれの乳児

〇と き 5月13日(火) 午後1時～2時

〇対 象 9年1月生まれの乳児

〇問い合わせ 健康増進課

〇と き ①4月22日(火) ②5月14日(水) 午前9時30分～10時30分

〇対 象 ①1歳以降 ②0歳～1歳児

〇内容 育児、栄養(離乳食)、歯科相談など

〇申し込み 直接会場

## 睡眠中の激しいびき 放置しておく危険

テーマ 「いびきと睡眠時無呼吸症候群」

専門医が分かりやすく説明

市民健康講座

〇申し込み 個人通知は出しませんが、直接会場へお越しください

〇と き 4月15日(火) 午後1時～2時

〇対 象 7年9月生まれの乳児

〇と き ①4月22日(火) ②5月14日(水) 午前9時30分～10時30分

〇対 象 ①1歳以降 ②0歳～1歳児

〇内容 育児、栄養(離乳食)、歯科相談など

〇費用 無料

〇申し込み 4月14日(月) から電話で健康増進課

〇定員 30人

〇費用 全部受診 男性2500円 女性3000円(40歳以上) 16歳～39歳の人 男女とも2000円

〇費用免除 ①70歳以上の人(受診時に医療受給者証を提示してください) ②生活保護世帯および市民税非課税世帯に属する人(予約時に健康増進課まで申し出てください)

〇申し込み 直接会場

〇持ち物 母子健康手帳、印鑑

〇と き 5月14日(水) 午後2時～4時

〇対 象 16歳以上の人は予約が必要

〇内容 問診・身体計測・聴打診・血圧測定・検尿・血液検査・心電図検査・肺がん(結核)検査・大腸検診・胃がん検診・骨粗鬆症検診。女性は乳がん検診・子宮がん検診も行います

〇費用 全部受診 男性2500円 女性3000円(40歳以上) 16歳～39歳の人 男女とも2000円

〇申し込み 直接会場

〇判定 ツベルクリン反応検査後2日目(48時間)に判定

〇と き 5月14日(水) 午後2時～4時

〇対 象 16歳以上の人は予約が必要

〇内容 問診・身体計測・聴打診・血圧測定・検尿・血液検査・心電図検査・肺がん(結核)検査・大腸検診・胃がん検診・骨粗鬆症検診。女性は乳がん検診・子宮がん検診も行います

〇費用 全部受診 男性2500円 女性3000円(40歳以上) 16歳～39歳の人 男女とも2000円

〇申し込み 直接会場

〇対 象 生後3か月以上48か月未満の乳幼児

〇と き 5月14日(水) 午後2時～4時

〇対 象 16歳以上の人は予約が必要

〇内容 問診・身体計測・聴打診・血圧測定・検尿・血液検査・心電図検査・肺がん(結核)検査・大腸検診・胃がん検診・骨粗鬆症検診。女性は乳がん検診・子宮がん検診も行います

〇費用 全部受診 男性2500円 女性3000円(40歳以上) 16歳～39歳の人 男女とも2000円

〇申し込み 直接会場

問い合わせは 健康増進課 ☎93・6405 (〒576 文野市天野が原町5-5-1)

### 健診予約状況

実施日	健
9/18	△
10/1	○
10/16	○
11/5	○
11/20	○
12/3	○

〇申し込み・問い合わせ 健康増進課  
〇予約できます  
△残りわずかです(4月3日現在)

※総合健診は、年1回(4月から翌年の3月)しか受診できません。医療機関で市民健診を受診された人も同じです。

〇費用免除 ①70歳以上の人(受診時に医療受給者証を提示してください) ②生活保護世帯および市民税非課税世帯に属する人(予約時に健康増進課まで申し出てください)

〇費用 全部受診 男性2500円 女性3000円(40歳以上) 16歳～39歳の人 男女とも2000円

〇対 象 16歳以上の人は予約が必要

〇内容 問診・身体計測・聴打診・血圧測定・検尿・血液検査・心電図検査・肺がん(結核)検査・大腸検診・胃がん検診・骨粗鬆症検診。女性は乳がん検診・子宮がん検診も行います

〇費用 全部受診 男性2500円 女性3000円(40歳以上) 16歳～39歳の人 男女とも2000円

## 総合健診

ゆうゆうセンター

# 何をどのくらい食べればいいのか

健やかな成長願って小児食生活講座を開きます

子どもの健やかな成長を親は、いろいろ願います。そのなかでも、食べることは大きなウエイトを占めているのではないのでしょうか？

何をどのくらい食べればいいのか。食べたり食べな

## 離乳食 講習会

かむ力に合わせて  
進め方のコツを学ぶ

離乳食は、赤ちゃんの食べ方やかむ力に合わせて、食品の量と種類を増やしながら、ゆつくり進めることが大切です。調理実習を通して、離乳食の基本と進め方のコツを一緒に学びましょう。

○とき 5月9日(金) 午

○定員 20人(先着順)

○費用 無料

○対象 8〜15か月の赤ちゃんを持つお母さん

○ところ 後1時〜3時30分 ゆうゆうセンター 3階調理実習室

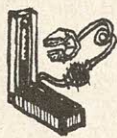
## ♪ こんにちは ♪



おおば 大庭 彩香 さん  
あやか 裕香 さん  
平成4年11月16日生まれ  
平成7年2月17日生まれ  
「いつまでも2人仲良く、思いやりのある女の子でいてね」  
妙見坂(母 恵子)

血圧を下げるには、食事や運動などの生活習慣を改善することが必要です。特に食事の面では、塩分を控えるということが大事なポイントの一つになります。しかし、塩分を控えた薄味の食事という味気なく、おいしくないもの

## 血圧を下げる おいしい料理



素材生かした  
作り方を工夫

○持ち物 エプロン、三角巾、ふきん、母子健康手帳、筆記用具、バスタオル、子どももの託児に必要なもの

○申し込み 4月21日(月) から電話で健康増進課 ※申し込み後、案内は送りません。

○時間 1回目は午前10時〜11時30分。2回目以降は午前10時〜午後1時

○対象 6年3月〜7年10月生まれのお子さんを持つお母さん

○定員 20人

○費用 無料

○申し込み 4月23日(水) 午前9時から健康増進課

○ところ 5月29日、6月5日、12日、26日の木曜日。4回コース

だと思っていませんか？ 今回の調理実習を通して、薄味でも素材の持ち味を生かしておいしく食べられる工夫を学びましょう。

○とき 5月13日(火)、20日(火) 午前10時〜午後1時の2回コース

○ところ ゆうゆうセンター1階調理室

○定員 30人

※応募者が多い場合は抽選となります。危険防止のため、お子さん連れの参加は、ご遠慮ください。

○費用 無料

○申し込み 往復はがきに住所、氏名、生年月日、年齢、電話番号を明記し、4月21日(月)までに、健康増進課調理実習

## 保健所だより

一般健康相談(四条畷保健所)

受付 毎週火曜日午前9時30分〜10時30分

内容 胸部レントゲン検査・風しん抗体検査・エイズ抗体など血液検査(診断書)有料は金曜日午前中にお渡しします)

骨髄ドナー登録(四条畷保健所)

受付 毎週火曜日午前10時30分(予約制)

内容 骨髄提供希望者の登録受付と採血

精神保健相談(四条畷保健所)

内容 精神障害で悩んだり、アルコール中毒で困っている人の相談(予約制)

結核相談(四条畷保健所)

内容 結核患者・家族の健康相談(予約制)

難病相談(四条畷保健所)

内容 特定疾患などの難病患者・家族の相談(予約制)

○問い合わせ 四条畷保健所 ☎78・1021

## 休日・夜間診療

休日急病診療所(ゆうゆうセンター内)

とき 日曜、休日午前10時〜午後2時

内容 内科、小児科、歯科 ☎91・8124

土曜休日夜間急病センター(交野病院内)

とき 土曜、日曜、休日午後6時〜9時

内容 内科、小児科 ☎91・0331

## 医師による健康相談

本人や家族の人の健康に関する心配ごとなどに直接医師がお答えします。血圧測定や検尿も実施します。

○とき 毎月第3火曜日午後1時30分〜3時

○ところ ゆうゆうセンター

○問い合わせ 健康増進課

# 学習・図書

あなたも参加してみませんか

## ボランティアスクール

日時	内容
5月8日(木) 13.30~15.30	「上手なお世話のコツ」 健康増進課副主幹 高橋 圭子さん
15日(木) 13.30~15.30	「車いすと遊ぼう」 デイサービスセンター指導員 浜崎 弘さん
16日(金)~ 21日(水)の 期間内で1日	「ボランティア体験」 デイサービスセンター か、機能訓練教室
22日(木) 13.30~15.30	「今日からあなたも ボランティア」



市社会福祉協議会ボランティアセンターは、5月8日(木)から22日(木)まで、4回コースのボランティアスクールを開きます。「ボランティアをやってみて...」と思案中のあなたの参加をお待ちしています。一緒に活動を始めましょう。

4回コース  
5月に開校

○対象 市内在住で18歳以上の  
人  
○定員 30人  
※定員になりしだい締め切ります。  
○申し込み・問い合わせ 同  
ボランティアセンター(☎93・6400 内線671)

## わくわく子育て教室

楽しい遊びで  
お友達づくり

とき	内容
5月7日(水)	開校式
6月4日(水)	小麦粘土遊び
7月2日(水)	水遊び・しゃぼん玉遊び
9月3日(水)	どろんこ遊び
10月1日(水)	運動会ごっこ
11月5日(水)	作って遊ぼう
12月3日(水)	リズム遊び
1月28日(水)	閉校式

※他に、健康および栄養などのお話

市内の幼稚園で、楽しく遊  
びながらお友達を作ってみま  
せんか。

○時間 午前9時30分~11時30分  
○対象 0歳~5歳児の母  
と子

※以前に参加された人は対象  
外です。

○申し込み・問い合わせ は  
がきに住所・氏名・年齢・  
電話番号を記入し、4月23  
日(水)までに幼児対策室

## 砂防ボランティア募集

土石流、がけ崩れ  
危険個所を監視

みなさんの家の近所に土  
石流、地すべり、がけ崩れ  
などの危険個所がありませ  
んか。土砂災害防止にご協  
力ください。

○資格 府内在住者。年  
齢・性別・経験  
など不問  
※大阪府砂防ボランティア  
協会に登録しますが、抹  
消は随時、自由です。  
○申し込み 応募用紙に氏  
名、住所、年齢、性別、  
電話番号、専門知識の有  
無を記入し、〒5401  
70 大阪府土本部ダム砂  
防課内 同ボランティア  
協会事務局(☎06・94  
4・6039)

※応募用紙は市土木部  
用意してあります。

## 9年度「文化財友の会」に入会しませんか

◇1年間の埋蔵文化財の発  
掘や市史編さん活動をま  
とめた「文化財だより」、  
発掘調査報告書、神社調  
査報告書などを配布  
◇現地説明会、指定文化財  
の一般公開、講演会、市  
民文化財講座、見学会な  
り

◇のご案内や出版物のお  
知らせ  
○期間 4月~10年3月  
○会費 年額1000円  
○申し込み・問い合わせ  
4月30日(水)までに、  
会費を添えて文化財事業  
団(☎93・8111)

## 青年の家体育室の一般開放中止

○とき 6月15日(第3  
日曜日)終日  
○理由 市長杯バレーボ  
ール大会のため

# 新着図書

……児童書……

ポランティアしあおうよ 松兼功 岩崎書店  
いぬおことわり! マーガレット・W・ブラウン 偕成社  
クレーの絵本 結城昌子 小学館  
つくし 甲斐信枝 福音館書店  
さて、ぼくは? モニカ・フエート さえら書房  
怪盗クロネコ団のあまい罫 岡田貴久子 理論社  
ドラゴンがいつばい イーデイス・ネズビット 講談社



自分とは自分、他人じゃない 吉本由美 ポプラ社  
ジークの魔法のハーモニカ ウィリアム・スタイグ セーラー出版  
あかちゃん は ふくだすぐる 岩崎書店  
はらつば 神戸光男 童心社

……一般書……

電話を切ったら… デリア・エフロン 飛鳥新社  
その人のどこが人を魅きつけるのか 神津カンナ 三笠書房  
本日釣り日和 夢枕獏 あんず堂  
結婚は、やさしい! バース・デイ喜多寺 講談社  
恐くて不思議な話が大好き 劇書房  
いかさまトランプ師の冒険 ジャン・ジオノ 河出書房新社  
ウオーキング万歳! レッツウオーキング編集部 スキージャーナル

## 私の図書室

### 「花さき山」

作 齋藤 隆介  
絵 滝 平二郎  
岩崎書店



長男がまだ幼かったころ、親しい人からお勧めの本として贈られたのが、この本との出会いでした。その息子を含む妙見坂小の4年生全員が、昨秋、星の里いわふねで行われた音楽会で、この本をテーマに素晴らしい歌声を聞かせてくれました。それがきっかけで、久しぶ



りに親子でこの本を読み返し、心にポツと温かい明かりがともったような深い感動を新たにすることが出来ました。だれも知らない山奥の花さき山に迷い込んだ少女は、

と、大地から盛り上がり、青空にそびえる山々は、人が自分の命をかけて優しいことをしたときに生まれたのだと聞かされます。そして、少女は足元に咲いている赤い花は、きのう自分が咲かせた花だと知り、心を和ませます。未来を担う現代の子どもたちが、皆そういう心の花を大切に咲かせ続けながら成長してくれるなら、揺るぎのない世界平和が訪れることでしょう。花さき山は、子どもたちと一緒に、お父さん、お母さんにも、ぜひ、味わっていただきたい本です。 妙見坂3-9-1105 松久 恵美子



一人を生きる才能 清川妙海竜社  
メドウサ、鏡をこらん 井上夢人 双葉社  
役人につけるクスリ 住田正二 朝日新聞社

## 国体・集団演技

### 練習開始

なみはや国体・ソフトボール競技(少年男子)の開会式で披露する集団演技の練習が始まりました。 集団演技の出場者は、広報2月10日号の募集に応募された71人です。 市民のみなさん、集団演技に出場される人たちに声援を送って、10月に開催される祭典を盛り上げましょう。

○とき・ところ  
▽〔交野音頭〕4月27日(日)午後1時~4時、交野小学校体育館  
▽〔マスゲーム〕5月19日(月)〔予定〕午後1時~4時、私部公園グラウンド  
○問い合わせ 国体室(☎91-3334)

## パンフ配って高収入 内職商法にご注意

### ~ 消費者相談 ~

**Q** この4月から下の息子も幼稚園に入り何か仕事を——と、考えているところに、「あなたの空き時間を利用してパンフレットを配って高収入」というチラシを見ました。夫から「そんなうまい話はない」と言われるものの迷っています。

**A** 相談者がチラシを見ると、相談者が1枚配るたびにもらえると書いていた「パンフ1枚8円」は、パンフレットの購入価格でした。その他、代理店登録代、登録番号をパンフレットに印刷する費用も必要でした。 買った買ったパンフレットを自分が配布して、それによって商品が売れなければ

### 助言

従来からあって名書き、アクセサリ製作・ワープロなどの内職に関するトラブルがあります。いずれも最初に内職ガイドや内職セット、ワープロを購入し、受講料、登録料を支払うことが条件になっています。しかし、実際には仕上がり具合を問題にして工賃を支払わなかったり、仕事を紹介しなかったり——などです。 このような内職商法の場合、クーリングオフ制度は適用されません。今回のように広告をよく読むと、収入が保証されていないことや、一度支払った費用は返金しないなどの記載があるなど、トラブル解決を難しくしています。 成功報酬型の内職で、業務内容の説明があいまいな業者、先に代金を払い込まないと仕事の内容が分からないといったものは要注意です。

# みんなのひろば



## 薬物使用は絶対だめ

2月26日(水)、1中1年生を対象にシンナー・覚せい剤などの指導が行われました。守口を補導センター所長の荒木さんら演。薬物使用の現状について、命の尊さを訴えました。

## 日本さくら草展示会

4月22日(火)～27日(日)午前10時～午後4時30分、青年の家ロビー。主催は交野さくら草の会。  
同会では、市の木「桜」にちなんで、さくら草を3鉢配って殖やし、野に戻す運動を進めています。入会金は年額2000円。申し込み・問い合わせは平野さん(☎91・1993)か、原さん(☎91・8773)。

## 布染花の作品展

4月19日(土)～27日(日)、青年の家ロビー。下期研修の作品「布染花アレンジメント」(アートフラワー)を展示し

## ハイキング

### 展望のよい大岩が岳

4月20日(日)午前8時、河内磐船駅集合(雨天中止)。JR道場駅一丁目水源地一丁目大岩が岳一東山橋一道場駅。11時。一般向き。交通費2200円。参加費2000円。主催は交野の山野を歩こう。

### 史跡ハイキング

4月29日(祝)午前8時55分、交野市駅集合(雨天中止)。かがけの道一くろんど池一ボタン園一磐船神社一普賢寺大御堂。10時。交通費4000円。参加費2000円。主催は交野の山野を歩こう。以上、問い合わせは吉原さん(☎92・3928)午後7時～9時

## 募集

### チャリティーダンス

4月27日(日)午後5時～9時、ゆうゆうセンター多目的ホール。ゲーム、抽選会も

### ギターマンドリンオーケストラ

毎週土曜日午後1時～3時、青年の家研修室。男女、年齢不問。説明会は5月10日午後1時から会場。入会金2000円。月会費3000円。問い合わせは関本さん(☎92・1933)

### 男声コーラス

毎週火曜日午後7時～9時、

### トークサロン交野

4月26日(土)、ゆうゆうセンター3階技能習得室。話し方教室で、講師による1時間の講演と会員による3分間スピーチの練習です。人数は市民15人。入会金、月会費各1000円。申し込みは直接

### 社交ダンス

毎週木曜日午後7時～8時30分、市役所別館。対象は社

### 和太鼓「龍の会」

毎月第2・第4日曜日午後1時～4時、主に星の里いわね体育室。人数は中学生以上10人。入会金1000円。月会費1500円。申し込みは電話で長谷川さん(☎92・8981)

### 愛の鈴プレゼント

交野青年会議所は、在住で私立などの小学校に入学した新1年生に愛の鈴を贈っています。

### 難聴者と一緒に活動

要約筆記グループ「星の会」では、筆記通訳ボランティアをしています。市内の中途失聴者や難聴者(手話を知らない人)のみならず、一緒に活動しませんか。問い合わせは佐藤さん(☎91・7329)か、後藤さん(☎92・3279)

## インターネット入門教室

○とき 4月24日(木)、25日(金)午前10時～正午  
※いずれも1回コース。  
○ところ 北大阪商工会議所2階北大阪プラザ(枚方市)  
○定員 各コース5人(先着順)  
○参加費 2000円  
○申し込み 4月14日(月)から北大阪プラザ(☎61・1200)

### 新緑の東お多福山

4月26日(土)午前8時、交野市駅集合。住吉道一五助ダム一雨ヶ峠一東お多福山一阪急御影駅。雨具など持参。交通費1700円。参加費2000円。主催は交野ハイキング同好会。問い合わせは成田さん(☎91・4013)

### 日蔭ツツジの三尾山

4月20日(日)午前7時、交野市駅集合。JR福知山線黒井駅一登山口一三尾山一のぞき岩一黒井駅。8時。交通費4000円。参加費3000円。主催は交野市民ハイイク。申し込みは岩本さん(☎92・0167)

### 医師と歩こう!

4月29日(祝)午前9時、服部緑地(豊中市)集合(雨天決行)。東中央広場まで4kmを歩く。定員3000人(先着順)。参加費は中学生以上500円。申し込みは、はがきに住所、氏名、年齢、電話番号、参加人数と代表者名を記入し、4月15日(火)までに、〒540-170 大阪府健康増進課内 健康づくり府民フォーラム実行委員会事務局(☎06・944・6694)

### チャリティーウォーク97

4月29日(祝)午前9時、服部緑地(豊中市)集合(雨天決行)。東中央広場まで4kmを歩く。定員3000人(先着順)。参加費は中学生以上500円。申し込みは、はがきに住所、氏名、年齢、電話番号、参加人数と代表者名を記入し、4月15日(火)までに、〒540-170 大阪府健康増進課内 健康づくり府民フォーラム実行委員会事務局(☎06・944・6694)

# スポーツ

## 弓道初心者講習会

毎週土曜日午後6時～8時、ゆうゆうセンター屋上弓技場。初心者3か月コース。開講日は5月10日。人数は高校生以上の男女20人程度。入会金、月会費各2000円。学生は半額。問い合わせは古沢さん(☎92・7391)か、伊東さん(☎92・8408)

## 3B体操会

毎週水曜日、武道館。土曜日、青年の家。いずれも午前9時45分～11時。ストレッチ体操・腹筋運動・ダンスなど、音楽に合わせて健康でしなやかな体をつくりまします。人数は市内在住・在勤の女性15人。入会金1000円。月会費2

500円。申し込みは直接会場。問い合わせは長谷川さん(☎92・8981)

## アーチエリー講習会

毎週日曜日午前10時～正午、府立交野自立センター多目的広場アーチエリー場。初心者3か月コース。説明会は5月11日午前10時から会場。高校生以上の男女。入会金、月会費各2000円。学生は半額。問い合わせは黒木さん(☎92・7587)

## ヘルシー体操

毎週火曜日午前10時30分～11時50分、青年の家3階第2会議室。人数は20代～40代の女性10人。腰痛を緩和するストレッチ体操とやさしいエアロビクスの組み合わせです。ロビクスの組み合わせです。入会金1000円。月会費2500円。申し込みは練習日に直接会場。問い合わせは小川さん(☎91・4546)

## 船舶技術研究所公開

### 二号の流出重油展示

○と き 4月18日(金)午後1時～4時30分  
○と ころ 船舶技術研究所大阪支所(天野が原町315-10)  
○内 容 深海3000級回流水槽の公開や三国町で採集したナホトカ号の流出重油の展示

## 俳句

### 交野俳句会

シャボン玉素知らぬ顔の猫に吹く  
紙雛の手より離るる子の眠り  
縁下に薪ぎつしり春の雪  
水鳥や重油にまみれ砂浜に  
生くるごと巨木の影が雪山に  
迷子札さげて花見の子なりけり  
明かり消し一日の終りを雛の間に  
春昼や縁に転がる哺乳壺  
荷宰領務めし夜の春炬燵  
鶯やそつと開きし厨窓  
.....  
一般.....

## 短歌

朝よりも夕べ色濃し初桜  
ゆず袋とり合いもする山の宿  
.....  
ひっそりとすぎて匂へり沈丁花紅の蕾も日毎ふくらむ  
傷つきて癒る日までの長きこと窓辺はげしく木枯の吹く

## 寄贈

民生・児童委員さんが、2月26日、こどもゆうゆうセンターに通園している子どもたちへ「ひな祭りプレゼント」としてお菓子を贈りました。



## 善意銀行

交野市社会福祉協議会の善意銀行に次のみなさんから預託していただきました。  
◇梅が枝の田中仙太郎さんから50000円  
◇交野ソシアルダンス友の会から第55・56回チャリティーダンスパーティーの収益金2万円  
◇松塚の岡本 功さんから2万円

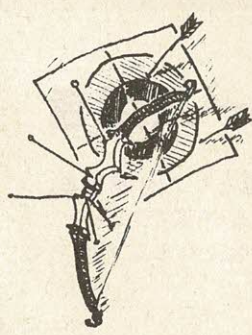
◇星田山手の喜多嶋豊次さんからアルミ缶リサイクル3月分6000円



## ふれあいカップドッジボール

### 「ダイナマイトマザー」が念願の初V

ドッジボールチーム「ダイナマイトマザー」が、2月23日、大阪市中央体育館で行われた「ふれあいカップドッジボール大会」成年女子1部に北河内代表として出場。結成3年目で念願の優勝を果たしました。  
メンバーは14人。ちびっ子サークル「仔やぎ」(未就園児と母親のサークル)の現役と卒業生の集まりで、平均年齢は34歳です。  
平成6年10月、なみはや国





わが家の  
料理

## とり肉のレモンソース焼き

私市4丁目 後藤 美紀子 さん

手軽においしく、そしてメイン料理としても使える、そんな欲張りな要求にこたえてくれる一品です。

「脂っこい料理が苦手」という人でも、レモンのさっぱり感でおいしく食べられます。

### 作り方

- ① とり肉の皮に穴をあけ、塩・コショウし、薄く小麦粉をまぶす。
- ② フライパンにバターをとかし、皮の方から焼き、両面に焼き色をつける。
- ③ Aを混ぜ合わせ、②にかけ入れ、ふたをし、弱火で15分～20分蒸し焼きにする（この間にスパゲティをゆでておくといい）
- ④ とり肉を器にとり、フライパンに残ったレモンソースをかけ、レモンを飾る。
- ⑤ そのままのフライパンで、ゆでておいたスパゲティを炒め、塩・コショウし、とり肉に盛り合わせる。

### 材料(4人分)

とり肉(モモまたはムネ)……4枚  
 バター………大さじ2  
 塩・コショウ・小麦粉…少々  
 レモン汁………1個分  
 (飾り用の輪切りを4枚とった残り)  
 A 塩………小さじ1/2  
 サラダ油………大さじ2  
 コショウ………少々  
 あればパプリカ…少々  
 付け合わせ  
 スパゲティ  
 生野菜



星のまち交野に  
国体がやってくる



ソフトボール(少年男子)

平成9年10月26日～29日開催

広報

かたの (No.452) 1997年4月10日

編集と発行 交野市役所総務部

〒576 大阪府交野市私部1丁目1番1号 ☎0720-92-0121  
 テレホンサービス ☎0720-92-1599