



撮影場所：傍示

紅梅

もくじ

- 2～4 わいわい  
フェスティバル
- 5 火災や救急の通報  
自動車電話や携帯  
電話からできます
- 6～7 税・暮らし
- 8～9 スナップ
- 10～11 健康
- 12～13 文化
- 14～15 みんなのひろば
- 裏面 ゆうゆう料理



# わいわいフェスティバル

とき 2月24日(火) 10.00～15.00

ところ ゆうゆうセンター 交流ホール

## プログラム

とき	発表グループ	内容
10.00～ 10.15	さつき会	「花笠音頭」で リハビリ体操
10.30～ 10.45	日本の歌を歌う会	「赤とんぼ」や 「花」などを合唱
11.00～ 11.15	青空会	ハンドベルで 「ふるさと」を演奏
11.30～ 11.45	ゆうゆう会	「交野郷土史かるた」 を読んで名所案内
11.45～ 12.00	糸ぐるま ファッションショー	障害者のための 多彩なファッション
12.00～12.45	休憩	
12.45～13.00	市長あいさつ	
13.00～ 13.15	マーガレット	「青い山脈」などを 手話で歌う
13.30～ 13.45	星田グループ	銭太鼓を使った 「河内男節」の盆踊り
14.00～ 14.15	ふくじゅそう	「長寿の歌」で 旗体操
14.30～ 14.45	ホットサークル	「とうりゃんせ」、 「カエルの歌」ほか
15.00	終了・送迎開始	

## ボランテアのみなさんも参加

第3回地域リハビリテーション交流会「わいわいフェスティバル」が、2月24日(火)、ゆうゆうセンター交流ホールで開かれます。テーマは「今日の主役は私たち」です。機能訓練教室に通っている人やボランテアのみなさんが、歌ったり、踊ったり、リハビリについてユニークな取り組み方を展示、発表します。市民のみなさんのご来場をお待ちしています。

○問い合わせ 健康増進課(☎93・6405)

## リハビリへの取り組み発表

「今日の主役は私たち」です



共に励ましあってきた訓練の成果を披露

# 10グループ 歌って 踊って 奏でて

## 銭太鼓で「河内男節」

障害を持つ人たちが、仲間とともに自分の健康を維持するため、リハビリに懸命に取り組む姿を市民のみなさんに、ぜひ見ていただきたいと考えています。フェスティバルは、午前10時から午後3時まで開きます。次の10グループの教室生とその家族、ボランティアのみなさん約200人が参加、この一年間取り組んできた訓練の成果を披露します。楽しい催し物がいっぱいです。  
〔星田グループ〕  
平成5年にスタートしたグ

### ユニークな訓練ぶりを見てください



〔マーガレット〕  
パーキンソン病など、難病と闘っている16人のグループです。病気の情報を交換したり、お互いの近況報告を楽しんだり話合ったりして、機能維持に努めています。団結力は素晴らしいがあります。パーキンソン病といえは、ボクシングのヘビー級元世界チャンピオン、モハメド・アリさんを思い出します。病気と闘いながらアトラクタ・オリピックの聖火の最終ランナーを務め、多くの人に感動を与えました。どんな状況に置かれても前向きに物事を考

### 郷土史かるたを使って名所案内

グループで、現在32人が登録しています。とても元気な人が多く、お互いに助け合い、協調しあって高齢化時代を乗り切って行こうというグループに育っています。教室生が多いのに比べてボランティアさんが少ないのが悩みです。どうぞご協力をお願いいたします。披露するのは盆踊りでおなじみの「河内男節」。銭太鼓の演奏で、踊りやすいようにアレンジされています。車いすで演奏する人もいます。ご声援をお願いします。

え、一日一日を大切に生きたものです。「青い山脈」は、軽快なリズムにのって、「幸せなら手をたたこう」は、手話で歌います。  
〔さつき会〕  
機能訓練教室の卒業生たちのグループです。昨年4月、「さくら会」と「つばみ会」のグループが合体して誕生しました。現在27人。毎週月曜日の午前中、ゆうゆうセンターで体操など取り組んでいます。また、ボランティアのみなさんのご支援を受け、いろいろな行事に積極的に挑戦



制作の苦勞が伝わってくる作品

しています。発表は、秋から練習を重ねてきた「花笠音頭」です。花で飾ったきれいな笠は、画用紙で作りました。  
〔ゆうゆう会〕  
脳血管障害によるマヒの克服に努めている人たちのグループです。手足や言葉が不自由だったり、足腰が痛かったりしますが、この教室にいる間は時間のたつのも忘れるほど充実しています。教室生は21人。体操やゲーム、手作業をするともに、少しずつ自主的に活動する機会が増えてきています。

「交野郷土史かるた」を大きな声で読み上げ、スライドで投影します。声を出すのも言語訓練の一つです。



さわやかなベルの音色にボランティアさんもニコリ

【日本の歌を歌う会】  
大きな声を出すことで、心と体のリハビリをやっています。昨年10月に発足した自主グループで現在26人。入会したい人が多いのですが、ちょっと待機していただかねばなりません。歌を歌うのが楽しくて、1週間が待ち遠しいです。  
フェスティバルでは、カラオケなどで鍛えたのどで「赤とんぼ」「花」「ふるさと」を披露します。  
【ホット サークル】  
平成8年に生まれた教室です。昨年、私部グループ

【大きな声で歌って 楽しいリハビリ】  
1グループとして参加しましたが見学だけでした。発表は今年が初めてです。  
毎週木曜日、私部会館で訓練を続け、目標は「和」。ここにくるとホットと心が温まることから「ホット サークル」と名付けました。  
特技を持ったボランティアさんに支えられているのが特徴です。エトの寅年にちなんで、色紙にトラを張り、壁掛けを作りました。材料もアイデアもボランティアさんの提供です。手づくりの楽器もいろいろ使いますので、ぜひ見てください。  
16人が3曲を歌います。1曲目の「とうりゃんせ」は男

性。「カエルの歌」は女性。3曲目の「幸せなら手をたたこう」は混声合唱で、自慢のハーモニを披露します。  
【ふくじゅそう】  
交野で一番古く、平成2年に誕生した倉治グループです。今回から、グループ名を寒さに強く、めでたい花「ふくじゅそう」と改め、これからも強く根をはっていきます。20人の平均年齢は、グループ内で一番高く82・6歳。いつもなごやかな雰囲気を持ったグループです。  
活動も活発で、昨年11月に開かれた第6回大阪ボランティアフェスティバルで「知事表彰」を受けました。

【長寿の歌】は替え歌です。「旗体操」は、竹の棒に赤と白の布をつけ、座ったまま手を上げ、旗をふる体操です。  
【糸くるま】(介護用品手作り会)  
洋裁の上手なボランティア

さん32人のグループです。障害者が活動しやすいようにと、リフォームに工夫をこらした数々のファッションを展示しています。入り口にも作品を展示しています。ご覧になってください。

# ハンドベルで「ふるさと」演奏

## 頑張る若い人から高齢者まで

【てまりの会】  
機能訓練卒業生9人とボランティアさん2人の計11人で、体操をしたり、お話をしたりして、楽しく「まり」を作っています。  
まりは、小さなドッジボールからテニスボールぐらい。丁寧に糸を巻き、仕上げていきます。美しい「てまり」を1個仕上げるのに3か月以上かかります。てまりは、交流ホールの入り口に展示しま

す。ぜひ、ご覧ください。  
【青空会】  
若い人から89歳の高齢者までおられ、障害もリユーマチや軽い脳卒中の後遺症などいろいろです。昨年7月にできたばかりのグループで、お互いに助け合いながら毎週頑張っています。12人が初出場です。大きな行事に参加するのは初めてで、ちょっと不安ですが、チームワークで乗り切りたいと思います。

今回は、ハンドベルで「ふるさと」を演奏します。ハンドベルは持ちにくかったり、力が弱くて大きな音が出せなかったりして苦労もありましたが、練習の積み重ねで、生まれて初めてのグループに、小さな「輪」ができたように思います。  
練習時間が少なく、1曲だけしか練習できませんでしたが、成果を見ていただきたいと思います。

### ゆうゆうセンターなど5か所に機能訓練教室 仲間づくりもできます

本市の機能訓練教室の目的は、  
①現在の機能を維持  
②閉じこもりを解消し、生活の場をひろげる  
③助け合える仲間づくり  
④寝たきりの予防など  
対象は40歳以上。教室はゆうゆうセンターと倉治リハビリ教室(倉治仲町集会所、星田リハビリ教室星田会館・ホーム明星、私部リハビリ教室(私部会館)です。

訓練は、保健婦、看護婦、理学療法士、作業療法士、言語療法士が担当しています。

現在、2000人が週1回、訓練を受けています。グループ以外にも約1000人が個別訓練を受けています。

この人たちのグループ化を急がねばなりません。それにはボランティアさんの支えが必要です。ボランティアに関する人は、市社会福祉協議会、ボランティアセンター(☎94・3737)へご連絡ください。



す。

それに、ゆうゆうセンター(ひまわり30人)、倉治教室(おりひめ10人)、星田教室(スバル7人)、私部教室(ひこほし14人)で、多くのボランティアのみならず、献身的な奉仕を続けておられます。

119番

# 火災や救急の通報

## 自動車電話や携帯電話からできます

昨年12月25日午後1時から府内一斉に、すべての電話・通信会社の自動車電話・携帯電話から119番通報（通報は局番なしの119）ができるようになりました。

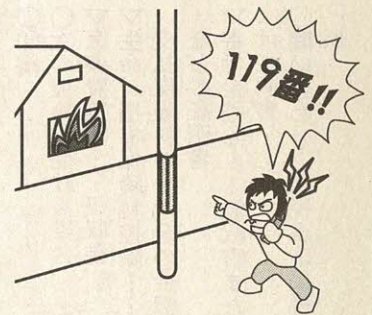
大阪府内を10地域に区分、それぞれの代表消防本部で、119番通報を受信します。交野市の代表消防本部は、枚方寝屋川消防組合の消防本

部が受信し、転送回線を利用して交野市消防本部へ転送します。転送には若干の時間がかかる場合もありますので、ご理解をお願いします。

自動車電話・携帯電話による119番通報は、次のことにご協力ください。消防本部で通報場所を知ることが不可能です。必ず場所（○市○○町○

丁目○番○号）を確認してから通報してください。また、どうしても分からない場合は、付近の交差点名、大きな建物などの目標を通報してください。

自動車の運転中は通報しないでください。自動車の運転は非常に危険です。必ず安全な場所に停車してから通報



通報後しばらくは、消防から問い合わせをする場合がありますので、電源を切らないでください。

問い合わせ 市消防本部警備課（☎92・0119）

# 星のまち〈あいあいセンター〉 交流の場です ご利用ください

## インターネットも体験できます



交野市駅前ビルの4階にある「星のまちへあいあいセンター」は、交野の情報発信の拠点として、また、市民のみならず、交流スペースとしてつ

くられた施設です。市民のみならずのご利用をお待ちしています。素晴らしい映像とダイナミックなサウンドが楽しめる

体験できます。昨年11月にインターネットコーナーを設けました。各方面のホームページを閲覧できます。3月末までは無料で体

「ベガホール」  
110チャンネルの大きなハイビジョンの画面があり、定時的に、市の紹介ビデオやNHKのBS放送などを放映しています。ベガホールをお貸ししています（有料）  
会議や展示会などにご利用ください。利用される日の3か月前から受け付けています。

◇市民サービスコーナー  
戸籍謄本・抄本、住民票の写し、印鑑証明、年金現況証明の交付などを行っています。なお、各種届け出の受け付けは行っていません。  
◇取扱曜日 月曜日～金曜日  
※休日と12月29日から1月3日までは受け付けていません。  
◇取扱時間 午前9時～午後5時15分  
※ベガホールの利用時間は午前9時～正午、午後1時～5時。  
※インターネットの閲覧時間は午前10時～正午、午後1時～4時。  
◇問い合わせ あいあいセンター（☎91・9955）

## 四条畷高校定時制

働きながら  
高校卒業の資格を  
得ませんか

普通科80人募集

- 府立四条畷高校（定時制）では、働きながら学ぶ生徒を募集しています。
- コース
  - ▽4年制：夜間定時制の授業で4年間
  - ▽3年制：夜間定時制と通信制の授業で3年間
  - ※いずれも月曜～土曜日午後5時40分～9時
- 定員 普通科80人
- 応募資格
  - ①10年3月に中学校を卒業見込みの人。または同等以上の学力があると認められる人
- ②府内在住・在勤者か、入学日までに、府内在住・在勤が確実な人
- 出願日と時間
  - 3月19日（木）～20日（金）、23日（月）～24日（火）午後3時～7時と25日（水）午後3時～5時
- 出願書類
  - ①入学志願書
  - ②本人の住民票の写し、または事業主の勤務証明書（見込み書も可）
  - 検定料 950円
  - 学力検査 3月27日（金）午前8時30分同校に集合
  - ※教科は国語、数学、英語ですが、満21歳以上は、作文・面接に代えることができます。
  - 合格発表 3月30日（月）
  - 問い合わせ 同高校（☎77・0004）
  - ※転入学・編入学生徒も若干名、募集しています。

## 春をよぶみんなのコンサート

- とき 2月21日（土）正午～午後4時30分
- ところ 守口市市民会館 大ホール
- 内容 北河内の作業所や施設などの仲間が、一堂に集い、演奏発表やカラオケなどを楽しみ、交流を深める音楽会です
- ※一般の人もお気軽にご参加ください。
- 入場料 無料
- 問い合わせ 守口養護学校の加藤さん（☎06・993・2810）

# 住民税

(市・府民税)

2月16日～3月16日

申告を受け付けます

市役所別館3階 中会議室



## 所得税の確定申告など

市でも受け付けます

- ▽市民税係では、住民税の申告受け付け期間中、次の確定申告も受け付けています。
- ▽公的年金などの確定申告
- ▽医療費控除、住宅取得等特別控除などの還付申告
- ▽年末調整を受けていない人の確定申告など

住民税(市・府民税)の申告を、2月16日(月)から下表の日程で受け付けます。必要な書類を持って、期間内にお越しください。

〔申告が必要な人〕

- 9年中に営業、農業、報酬、不動産、配当、年金などの所得のある人
- 給与所得のほかに、地代、配当などの所得がある人
- ▽9年中に退職し、その後、就職していない人
- 非課税になる人でも、証明の発行資料や国民健康保険料の判定資料にもなりますので、申告されるようお願いいたします

### 住民税などの申告受け付け日程表

(受付場所が変わりますので、ご注意ください)

と	き	ところ
2月16日(月)～3月13日(金) 土曜、日曜日は受け付けできません	9.15～11.30	市役所別館3階
3月14日(土)～16日(月) 土曜、日曜日も受け付けます	13.00～16.45	中会議室
〔出張受付〕 2月26日(木)、27日(金)	10.00～11.30 13.00～16.30	星田会館

- 申告に必要なもの
- ▽給与や年金の源泉徴収票
- ▽受けようとする控除の証明書、領収書
- ▽印鑑
- ▽預金口座番号(申告者本人の口座に限ります)

- 市・府民税申告書
- 給与や年金の源泉徴収票、収入金額や必要経費の明細書
- 〔申告に必要な書類〕

- 印鑑
- 次の控除を受ける場合
- ▽医療費控除……領収書
- ▽生命、損害保険料控除……支払保険料や掛け金の金額などの証明書
- ▽寄付金控除……領収書または証明書
- 問い合わせ 課税課市民税係

### 所得税の確定申告相談所を開設

市役所別館で近畿税理士会枚方支部

小規模事業者のために税理士が相談に応じます。

○とき 2月19日(木)

20日(金)

3月4日(水)

5日(木)

※時間はいずれも午前10時～午後3時。

○ところ 市役所別館3階 会議室

○持ち物 申告に必要な書類、印鑑、筆記用具

○問い合わせ 近畿税理士会枚方支部 (☎43・2275)

### 確定申告はお早めに

2月16日から受け付け

枚方税務署

枚方税務署では、所得税の申告受け付けを次のとおり行います。

○受付 2月16日(月)～3月16日(月) 午前9時～午後5時。土曜、日曜を除く

※期限間近になりますと大変混雑しますので、早めに申告してください。なお、還付を受けるための申告は、2月16日前でも

受け付けています。

〔確定申告が必要な人〕

○事業所得や不動産所得などがある人

○給与所得者でも次に該当する人

▽給与の年収が2000万円を超える場合

▽給与所得以外に20万円を超える所得のある場合

▽給与を2か所以上からもらっている場合

※申告書は郵送でも受け付けています。

※年金受給者で所得税がゼロになる人は、住民税の申告をしてください(税務署で確定申告をする必要はありません)。

※枚方税務署には駐車場がありません。電車かバスでお越しください。

○問い合わせ 枚方税務署 (☎44・9521)

## 固定資産課税台帳

縦覧と審査の申し出期間  
いずれも3月1日から

本人と確認できるもの（納付書など）、また、委任された人は、委任状を必ずご持参ください。

○縦覧期間 3月1日（日）  
3月20日（金）

○申し出期間 3月1日（日）  
3月30日（月）

※いずれも午前9時～午後5時15分（土曜、日曜日、祝日を除く）

○ところ 課税課固定資産税係

○問い合わせ 固定資産税係

ミニバイク  
廃車の手続き  
おすすめですか

軽自動車税は、毎年4月1日現在の所有者に課税されます。

○問い合わせ 納税課市税証明係

原動機付自転車、軽二輪、軽自動車などを持っていないくても、廃車の手続きがされていないと課税されます。

ミニバイクの廃車手続きは印鑑、原動機付自転車申告済証（または同販売証明書）、ナンバープレートを持って納税課市税証明係の窓口までお越しください。

2月は納期月  
第4期分 固定資産税・都市計画税

2月は、固定資産税・都市計画税第4期分の納期月です。

納期が過ぎると延滞金がかかりますので、ご注意ください。

期限（3月2日）内に最寄りの収納取扱金融機関へ納めていただきますよう、

○問い合わせ 納税課

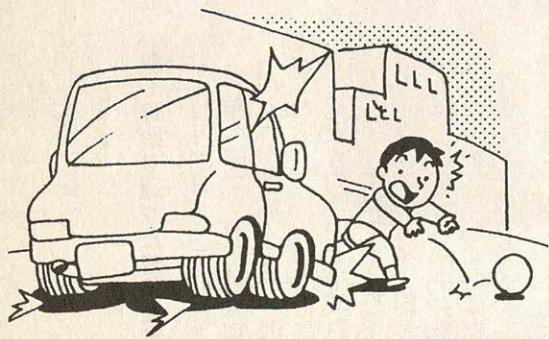
## 市民交通傷害保険に加入しませんか

1年360円で交通事故を補償

10年度固定資産課税台帳の縦覧期間と同台帳の登録に関する審査申し出期間は次のとおりです。

縦覧できる人は、納税義務者（所有者）及び納税義務者から委任された人です。

市民交通傷害保険（1人2口まで）を受け付け（10年度）の申し込みをしています。



この保険は、道路上や軌道上での自動車、バイク、自転車、電車、身体障害者用車いすなどによる人身事故が対象です。

国内どこで起こった交通事故でも他の保険にかかわらず支払われます。

○保険料（1人口個人負担額）  
一般………360円  
満15歳まで………

▽小学校1年生、生活保護を受けている人、身体障害者手帳（3級以上）を交付されている人、精神薄弱者療育手帳を交付されている人、満70歳以上の人………無料

※無料対象の人でも申し込みは必要です。

▽2口目………360円

○支払い保険金（1口につき）  
▽死亡………100万円  
▽後遺障害………100万円  
▽けが（1日～6か月以上）………50000円～12万円

○申し込み・問い合わせ  
市民課または星田出張所  
※2月16日から上表の日程で出張受け付けを行います。お近くの会場をご利用ください。

## 農業委員会委員

### 選挙人名簿の縦覧

2月23日（月）～3月9日（月）

平成10年の農業委員会委員選挙人名簿の縦覧を次の

とおり行います。

この期間に選挙人は、登録の確認などを行うことができます。

○期間 2月23日（月）～3月9日（月）  
前8時30分～午後5時

○ところ 市選挙管理委員会事務局（市役所2階）

○問い合わせ 同事務局

## 市民交通傷害保険出張受け付け日程表

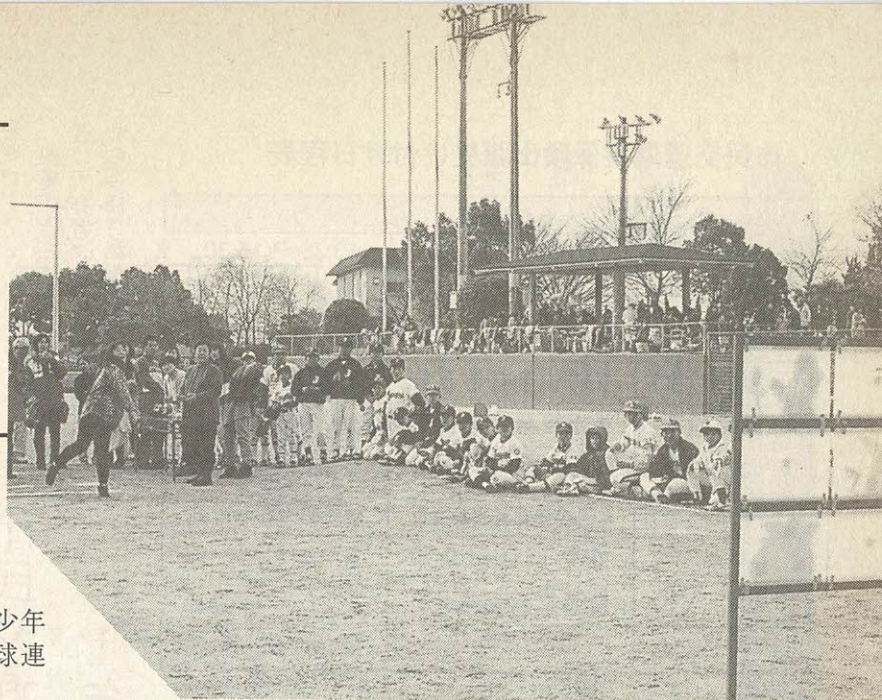
と き	と こ ろ	
	10.00～11.30	13.30～15.30
2月16日（月）	森 集 会 所	郡津公民館
17日（火）	寺 会 館	私市会館
18日（水）	私市山手自治会館	向井田集会所
19日（木）	梅が枝第二集会所	交野会館
20日（金）	南星台集会所	星田山手集会所
23日（月）	星田西体育施設集会所	藤が尾会館
25日（水）	妙見東自治会館	倉治公民館
26日（木）	妙見坂松下集会所	さくら丘自治会館
27日（金）		幾野集会所

## 休日受け付け

3月7日（土）	10.00～16.00	星田出張所
8日（日）	10.00～16.00	市役所市民課

# Snap Shot

## スナップ



### ▶ 的あてゲームは野球より難しい?

12月14日(日)、私部公園グラウンドで少年少女野球フェスティバル(交野市軟式野球連盟主催)が開かれました。

小学生選手180人を含む360人が参加。的あて競争(ピンゴゲーム)やスピードガンによる投球測定、トスマシンを使っ

てのフリーバッティングなどに挑み、気持ちのよい汗を流しました。



### 母娘で通った着物教室

12月20日(土)、21日(日)の両日、青年の家で、お正月着物着付け教室が開かれ、新成人を含め12人が参加しました。

保護者同伴が大半で「何とか自分たちの手で着物が着られるようになれば」と、みなさん真剣。同じ着物でもミスとミセスではエモンの抜き加減が少しずつ違い、年齢に応じた着方をみっちり学んでいました。

### ▶ 寒さも忘れ ニュースポーツに熱中

12月13日(土)と21日(日)の両日、いきいきランド交野星ふる広場で、交野市サービス協会主催のグラウンドゴルフとペタンクの両実技講習会が開かれ、男女66人が参加しました。また、フットサルの一般開放も行われ、参加者たちはニュースポーツを楽しんでいました。

ペタンク(写真)に参加した人たちは「あんなところに飛んじゃった」「ピットをねらって」と新しいスポーツに時のたつのも忘れて熱中していました。

同サービス協会では、スポーツ振興のために今後も実技講習会を開く予定です。





▶ 農業まつりは地元野菜たっぷり

12月20日(土)～21日(日)、交野市農業協同組合、農業生産連合会主催の「第20回交野市農業まつり」が農協本店周辺の会場で開かれました。今回は20周年を記念して、つきたての黄な粉もちや甘酒が振る舞われました。

地元野菜や正月用品を大きな袋に詰めたお母さん。うどん、みたらし団子に目を細める子どもたちなど、大にぎわいでした。



▲ 寅年は商売繁盛ササ持ってこい!

1月9日(金)～11日(日)の3日間、住吉神社と星田神社で戎祭りがにぎやかに行われ、大勢の人がお参りました。

休日が重なったことで例年より子ども連れの人が多かったようで、「早く景気が良くなってほしい」という自営業の人、屋台の水あめやワッフルを買ってご満悦の小学生ら、それぞれが寅年の招福を祈っていました。



◀ 13本のアーチをかけた  
消防出初め式

1月11日(日)、第四中学校の校庭に消防本部・署、消防団、自衛消防隊、ボーイ・ガールスカウトら総勢750人が参加し、消防出初め式が行われました。  
式は、東海大学付属星高校吹奏楽部の演奏にあわせて分列行進した後、消防車13台が一斉に放水、日ごろの訓練の成果を披露しました。

# ポリオ(小児マヒ)生ワクチン 予防接種を行います 対象は3～18か月児

ポリオ日程表

とき	接種会場
3月10日(火)	倉治公民館
11日(水)	ゆうゆうセンター
12日(木)	
13日(金)	星田会館

ポリオ(小児マヒ)生ワクチン予防接種を左表の日程で行います。  
予防接種を受けられた後、母子健康手帳に接種証明をします。必ず済ませてから

お帰りください。  
予防接種の説明書、予診票は接種会場にあります。  
対象 生後3か月～18か月

※18か月を過ぎた幼児でも7歳5か月まで接種を受けられます。

○料金 無料  
○持ち物 母子健康手帳、印鑑

※乳幼児の体温は当日、会場で測ってください。

○受付 午後1時45分～3時

○申し込み 個人通知は出しませんので、直接会場へお越しください

## 乳幼児期の健康、発育をチェックしましょう

### 乳幼児育児相談

乳幼児についての心配ごとを保健婦や栄養士らがご相談に応じます。保母もいますので、お母さんも一緒に楽しく遊びましょう。

○とき ①2月24日(火)

②3月11日(水)

午前9時30分～10時30分

○ところ ゆうゆうセンター

○対象 ①1歳以降

②0歳～1歳児

○内容 育児、栄養(離乳

### 4か月児健診

乳幼児期の発育状態をみるのに大切な時期です。お子さんの健康状態など日ごろ、気になっていることを、お気軽にご相談ください。

○とき 3月10日(火) 午後1時～2時

○ところ ゆうゆうセンター

○対象 9年10月16日～11月15日生まれの乳児

### 1歳6か月児健診

お子さんの健康状態をチェックし、これからの成長を考えて早めに対応していくことが目的です。

また、生活習慣(しつけ)や食事、日ごろの心配など、この機会にお気軽にご相談ください。

○とき 2月17日(火) 午後1時～2時

○ところ ゆうゆうセンター

○対象 8年7月生まれの子

### 3歳6か月児健診

心や体がぐざましく発達するときは。また、視力・聴力のチェックも大切な時期です。ぜひ、お越しください。

○とき 3月3日(火) 午後1時～2時

○ところ ゆうゆうセンター

○対象 6年8月生まれの子

### 医師による健康相談

健康に関する心配ごとなどに直接医師がお答えします。血圧測定や検尿も行います。

○とき 毎月第3火曜日 午後1時30分～3時

○ところ ゆうゆうセンター

○費用 無料

○問い合わせ 健康増進課 (☎93・6405)

## 総合健診

ゆうゆうセンター

受け付けは

2月20日(金)から

開始します

○とき 4月1日(水)、16日(木)

○対象 16歳以上。40歳以上の方は予約が必要

○内容

〔基本健診〕

問診・身体計測・聴打診・血圧測定・検尿・血液検査・心電図検査

〔がん検診〕 肺がん・大腸がん・胃がん・乳がん・子宮がん

〔その他の検診〕 結核検診・骨粗鬆症検診

※16歳～39歳の人の健診内容は、問診・身体計測・聴打診・血圧測定・検尿・血液検査(貧血検査のみ)です。

※受け付けは午前9時30分から11時。

○費用 全部受診で男性2500円 女性3000円

○費用免除 16歳～39歳の人は、男女とも2000円

70歳以上の人、生活保護世帯及び市民税非課税世帯に属する人

※総合健診は年1回(4月から翌年の3月)しか受診できません。また、医療機関で市民健診を受診された人も同じです。

○申し込み・問い合わせ 2月20日(金)から健康増進課(☎93・6405)

※5月以降の総合健診は、毎月10日号の広報「かたの」でご案内します。

健康づくりのための体操いろいろ

## 真向法を体験してみませんか

運動や体操には、様々な種類があり、その効果もいろいろです。

今回は真向法の体験です。体操の前後に血圧を測定するなど、運動プラス健康について学びます。健康づくりを心がける第一歩として真向法を体験してみませんか。

- とき 3月3日、10日、17日(火)午前9時30分～正午
- ところ ゆうゆうセンター 3階 運動療教室
- 講師 大谷 肇さん
- 定員 先着30人
- 費用 無料

○持ち物 筆記用具、タオル、動きやすい服装

○申し込み 2月20日(金)から電話で健康増進課(☎93・6405)

### 「真向法体操とは…」

昭和の初め、脳卒中で倒れた会社員が、救いを仏典に求めるうち、釈迦の弟子たちが頭を足まで下げてお辞儀をしているのを知り、それをまねながら工夫、開発したのが真向法体操です。

座ったままでの、わずか4つの動作からなる一種の柔軟体操です。

長い間に硬くなったからだ

ですから、無理をせずに、気に続けることが大切です。

## 離乳食講習会

離乳食は、赤ちゃんの食べ方やかむ力に合わせて、食品の量や種類を増やしながらくくり進めることが大切です。

- 定員 先着20人
- 費用 無料
- 持ち物 エプロン、三角巾、ふきん2～3枚、母子健康手帳、筆記用具。託児を希望する人はバスタオルなど
- 申し込み 2月20日(金)から電話で健康増進課(☎93・6405)
- ※申し込み後、案内は送ります。
- とき 3月13日(金)午後1時～3時30分



○ところ ゆうゆうセンター 3階 調理実習室

○対象 8～15か月(8年12月～9年7月生まれ)の赤ちゃんをもつお母さん

○テーマ 靴と健康～あなたの靴、健康を脅かしていませんか?

○講師 メディカルフスフ レーガー

○定員 先着30人

○入場料 無料

○申し込み・問い合わせ 電話で環境生活課

## 「靴と健康」

### 考えましよう

消費生活講座

足は第2の心臓と言われるほど大切なところ。日ごろ、なにげなく履いている靴、この機会にもう一度、見直してみませんか?

- とき 2月24日(火)午後2時～4時
- ところ あいあいセンター ベガホール(交野市駅前ビル4階)

## 保健所だより

### 一般健康診断(四条畷保健所)

受付 毎週火曜日午前9時30分～10時30分

内容 胸部レントゲン検査・風しん抗体検査・エイズ抗体など血液検査(診断書)有料

は金曜日午前中にお渡しします

### 骨髄ドナー登録(四条畷保健所)

受付 毎週火曜日午前10時30分

内容 骨髄提供希望者の登録受付と採血

### 精神保健相談(四条畷保健所)

内容 精神障害で悩んだり、アルコール中毒で困ったりしている人の相談

### 結核相談(四条畷保健所)

内容 結核患者・家族の健康相談

### 難病相談(四条畷保健所)

内容 特定疾患などの難病患者・家族の相談

### アトピー相談(ゆうゆうセンター)

受付 2月18日(水)午後1時30分から

内容 乳幼児の皮膚湿しんなど

### 骨粗鬆症予防教室(四条畷保健所)

定員 1日20人

骨密度測定 毎週火曜日午後(費用1487円)タオルを1枚持参

予防教室 開催日は測定時に連絡します

問い合わせ 四条畷保健所(☎78・1021)

## 愛の献血 求めています あなたの心

○とき 3月18日(水)午前10時～正午、午後1時～4時

○ところ 交野サティ

○問い合わせ 社会福祉課(☎93・6400)



愛の献血

いわさき ちひろ  
**岩崎 千尋** です(左)

平成6年12月19日生まれ  
「初めてお化粧と着物。かわいいネ」  
幾野(母 洋子)



さかのした なる  
**坂之下 奈瑠** です(右)

平成7年1月25日生まれ  
「その笑顔でいつまでも仲良くネ!」  
幾野(母 麗子)

♪こんにちは♪

夜の神秘をのぞいて見ましょう

## 第4回 天体観望会

3月4日 星の里いわふね

寒空の中、オリオン座を主に春を迎えようとしています。役に冬の星座たちが、静かに今回は、オリオン大星雲やプ

レセベ星団、明るいシリウスや上弦月のクレーターが見ごろです。

当日は、プラネタリウムで事前学習後、駐車場で双眼鏡や望遠鏡で観察します。夜間は冷え込みが厳しいので温かい服装でご参加ください。

※午後6時までにプラネタリ

ウム前へ集合。雨天・曇天時は中止し、予備日に順延します(当日午後4時ごろに決定)。

○予備日 3月6日(金)  
○ところ 星の里いわふね  
○対象 市民  
※小学生以下は、必ず保護者同伴でご参加ください。  
○定員 80人  
○費用 無料  
○問い合わせ 星の里いわふね(☎93・3131 火曜日は休館)

## 家でシイタケをつくりませんか ほだ木作り体験

講師 自然解説指導員 研さん

○とき 2月22日(日) 午前10時～正午  
※雨天の場合は、3月1日(日)に順延します。

○ところ いきものふれあいセンター  
○内容 ほだ木に菌を植えて、自然の中での「きのこの役割」を考えます  
※ほだ木1本を進呈します。  
○講師 同ふれあいセンター

1 自然解説指導員 研さん

○定員 先着300人  
○参加費 無料  
○申し込み 当日会場  
○問い合わせ 同ふれあいセンター(☎93・6520)

### 基礎的な知識、技術を学ぶ

## 介護講座を開きます

大阪府立介護実習・普及センター(茨木市大住町8-11)  
は、2月から3月にかけて次の講座を開きます。

定員は各講座20人。受講料は無料(調理実習などの実費は自己負担)です。

○申し込み・問い合わせ 電話で同介護実習・普及セン

こんなに大きなシイタケを収穫しました(郡津4 渡辺 留生さん撮影 9月)



ター(☎0726・26・3381)  
○とき 2月21日、28日、3月7日、14日(土) 午前10時～午後4時15分

○内容 「車いすってどんなもの」など、

○対象 府内在住・在勤者  
○とき 2月22日、3月1日(日) 午前10時～午後4時30分

○内容 「寝かせきりにしないために」「だれでもおいしく食べやすい食事」など

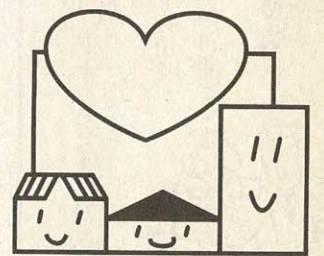
○対象 府内在住・在勤の男性  
○とき 3月27日(金) 午後2時～4時

○内容 「お年寄りへタイムスリップ」「上手に使う福祉機器」など

○対象 府内在住・在学者

○対象 府内在住・在学者

## しないさせない住まいの差別



人権尊重のまちを築きましょう

宅地建物の取引で、同和地区でないことなどを条件にすることは、明らかな部落差別です。  
また、外国人、障害者、高齢者、女性などという理由だけで入居を断ることは、だれもが持っている住む権利を侵害することになります。

こうした差別や偏見をなくすため、大阪府や各市区町村は、宅地建物取引業界とともに取り組んでいます。一人ひとりが力を合わせて、人権尊重の心豊かに暮らせるまちを築きましょう。

○相談窓口 大阪府宅建業指導係(☎06・941・0351)

### 宅地建物 人権問題講演会

○とき 2月24日(火) 午後2時～4時  
○ところ 枚方市市民会館  
○対象 枚方市市民会館  
○講師 元大阪人権博物館(リハビリおおさか)館長 平野 一郎さん  
○講演 宅地建物取引と人権問題、具体的事例から考える

○講師 府建築振興課宅建業指導係長 佐藤 智昭さん  
○受講料 無料  
○主催 大阪府河北同和問題研究協議会 大阪府

# 新着図書

……児童書……  
このゆきだるまだ一れ？ 岸田  
田衿子 福音館書店  
白い貝がらとおじいちゃん  
秘密 やまだようこ ポプラ  
社  
おじいさんといおん ジャ  
偕成社

ック・デユケノワ ほるぷ出版  
バーバパパのおんがくかい  
アネット・チゾン タラス・  
テイラー 講談社  
おだんごスープ 角野栄子  
偕成社

むし歯のもんだい 北川原健  
柳生弦一郎 福音館書店  
あしたにトライ 成田真由美  
アリス館  
どうぶつはいくあそび 岸田  
衿子 のら書店  
ソクラテスほえる 山口タオ  
岩崎書店  
ちいさくなつたおにいちゃん  
ウイリアム・スタイグ セー  
ラー出版  
アップルパイのなぞを追え！  
早川真知子 国土社  
そのつもり 荒井良二 講談  
社  
ときめる森のおくりもの 竹  
下文子 小峰書店  
ミータ 堀内純子 小峰書店  
へんてこ島うた 内田麟太郎  
パロル舎



……一般書……  
Q & A 定年後のマナー百科  
井上隆司 日本放送出版協会  
ラヴレター 吉元由美 立風  
書房  
あの町この人その言葉 永  
六輔 朝日新聞社  
監督たちの戦い 浜田昭八

……児童書……  
おだんごスープ 角野栄子  
偕成社  
おじいさんといおん ジャ  
偕成社  
白い貝がらと秘密 やまだようこ  
ポプラ社  
このゆきだるまだ一れ？ 岸田  
田衿子 福音館書店

## 青少年健全育成セミナー

学童から思春期へ

よりふじかずひろ  
頼藤和寛さん 講演会

○とき 2月26日(木)  
13.00～15.00

※受け付けは午後0時30分  
から。

○ところ ゆうゆうセンター  
4階交流ホール

○テーマ 学童から思春期へ  
～小・中学生の心の  
発達～

○講師 神戸女学院大学人間  
科学部教授  
頼藤 和寛さん

○定員 先着500人

○入場料 無料

○主催 青少年健全育成連絡  
交野市民会議、交野  
市PTA協議会

○問い合わせ 社会教育課  
(☎92・7721)

「自分の弱さ」を出したほう  
が好かれる 加藤諦三 三笠  
書房  
挑戦！岡田ニッポン サッカ  
ー日本代表担当記者 太陽出  
版  
裁かれるのは誰か 中坊公平  
錦織 淳 東洋経済新報社  
あのひとの選んだ10冊 ダ・  
ヴィンチ編集部 リクルート  
あなたはいないけど… 内館  
牧子 日本放送出版協会

……一般書……  
Q & A 定年後のマナー百科  
井上隆司 日本放送出版協会  
ラヴレター 吉元由美 立風  
書房  
あの町この人その言葉 永  
六輔 朝日新聞社  
監督たちの戦い 浜田昭八

……児童書……  
おだんごスープ 角野栄子  
偕成社  
おじいさんといおん ジャ  
偕成社  
白い貝がらと秘密 やまだようこ  
ポプラ社  
このゆきだるまだ一れ？ 岸田  
田衿子 福音館書店



「一切返金致しません」と  
書かれた10000円の領収  
書をもらっただけです。  
袴セットのように使用時  
期が集中するものは、いま  
さら次のお客さんが見つか  
りにくいと言います。支払  
わないとダメですか。  
貸衣装は、法的に  
決められたものはな

……一般書……  
Q & A 定年後のマナー百科  
井上隆司 日本放送出版協会  
ラヴレター 吉元由美 立風  
書房  
あの町この人その言葉 永  
六輔 朝日新聞社  
監督たちの戦い 浜田昭八

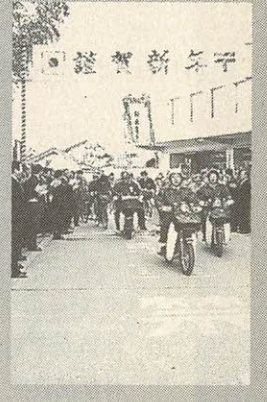
……児童書……  
おだんごスープ 角野栄子  
偕成社  
おじいさんといおん ジャ  
偕成社  
白い貝がらと秘密 やまだようこ  
ポプラ社  
このゆきだるまだ一れ？ 岸田  
田衿子 福音館書店

卒業式のレンタル衣装  
キャンセルしたら  
半額料金請求される  
～消費者相談～  
く、各店が解約料などの規  
約を独自に決めているのが  
実情です。  
平成5年に通産省の指導  
で全国貸衣裳業連絡協議会  
が約款を作成し、そこには  
解約料も明記することにな  
っています。ただ、協議会  
の会員数も少なく、強制力  
もありません。  
従って今回の相談も、双  
方の話し合いとなります。  
申込時に解約に関する説明  
も書面もなかったのなら、  
知らされていない料金の支  
払いに納得いかないと説明  
を求めることから始めてみ  
ましょう。  
また、この申し込みが、  
未成年の娘さんが勝手にし  
たことなら、未成年取り消  
しは可能です。  
【助言】 婚礼衣装から始  
まった貸衣裳業界  
では「キャンセル」は禁句  
と、解約の取り決めがあい  
まいになりがちです。  
消費者も、予約と言えど  
も○月×日に△を借りると  
いう貸借契約を結ぶこと  
なので、安易な考えは禁物  
です。  
借りた後、シミや汚れも  
トラブルとなりやすいので  
借りるとき、返すときは、  
双方立ち会いで確認するこ  
とも忘れず。

# みんなのひろば

初春の便りを配る  
元旦 交野郵便局

「元旦配達出初め式」が、交野郵便局で行われ、北田市長をはじめ郵便関係者がテープカットの後、年賀状を含む190万7053通の初春の便りが市内に配達されました。



品、手芸品のバザールです。手づくりケーキの喫茶コーナーも開設します。主催は使い捨て時代を考える会枚方ブロック。問い合わせは田頭さん(☎49・5765)

## インターネット教室

## 催し

### あいズフォーラム

2月21日(土) 午前10時～正午、ゆうゆうセンター2階 集団指導室。障害者が社会の中で共に暮らすことを目ざして楽しい交流会を開いています

す。みなさんもぜひご参加ください。無料。主催は交野市視覚障害者の会。問い合わせは葛田さん(☎93・8596)

### とまとフェスタ

2月26日(木) 正午～3時、ゆうゆうセンター。無農薬野菜、果物、パンやリサイクル

### 交野川柳会

毎月第2金曜日午前10時～正午、青年の家か、武道館。川柳の好きな人若干名。投句と添削指導。入会金2000円。月会費1000円。申し込

### ストーリーテリング

2月19日(木)、20日(金) 午前10時～正午、北大阪プラザ(北大阪商工会議所2階)。ウインドウズ95を使った入門一日教室。定員各5人。先着順。参加費2000円。申し込みは12日(木)から電話で北大阪プラザ(☎61・2300)



2月24日(火) 午前10時30分～午後0時30分、青年の家。子どもに語って聞かせるお話の大人のための研修会です。無料(ただし、保育は400円。2歳以上で保育を希望の人は、1週間前までに電話連絡を)。申し込みは当日会場。主催はかたの子ども文庫連絡会。問い合わせは中嶋さん(☎93・0486)

入賞者は次のみなさんです。敬称略。

### 関西創価中学校から8人入賞

かんぼ作文コンクール  
入賞者の賞状・副賞贈呈式が、12月17日(水)、交野郵便局で行われました。

かんぼ作文コンクール  
入賞した関西創価中学校のみなさんは「信じられませぬ」「自分の気持ちを書きまじった。賞なんて意識して……」と語っていました。

- ◇近畿郵政局長賞
- ▽玉榮杏美 1年
- ▽坂本奈緒 2年
- ▽山本光恵 同
- ◇知事賞
- ▽中浦伸恵 1年
- ▽新井彩香 2年
- ◇郵便局長賞
- ▽豊田雅恵 1年
- ▽魚住光恵 2年
- ▽杉山 同

## 10年度障害者訓練生を募集します

国立兵庫障害者職業能力開発校(伊丹市東有岡4-8)では、10年度訓練生(4月入校)を募集します。

対象  
身体に障害のある人、難病の認定を受け症状が安定している人で、自力で日常生活ができ就業意欲がある人

科目  
◇臨床検査科(3年)  
◇メカトロニクス科(2年)

募集期間  
3月11日(水)まで

選考日 3月17日(火)  
発表日 3月20日(金)  
問い合わせ 同開発校(☎0727・82・3210)

※通学が困難な生徒のために寮があります。

## 一緒に学ぼう

### 守口三夜間学級

いろいろな事情で、小学校・中学校に行けなかった人や卒業資格がなく、こままっている人たちが夜学んでいる学校です。

ひらがな・カタカナから始まって、一人ひとりの力に合う勉強ができます。ぜひ、一度見に来てください。

義務教育の年齢をこえていて中学校を卒業していない人

大阪府に住んでいるか勤めている人  
外国の人を入れません  
授業料はいりません  
京阪電車「土居駅」をおりて歩いて3分です

申し込み・問い合わせ  
守口市立第三中学校  
夜間学級(守口市春日町13-20) ☎06・9906・337 FAX 06・9996・2082



# スポーツ

## 卓球教室

3月22日(日) 午前10時～午後2時、いきいきランド交野スタジアム。卓球の基本・応用の指導と実戦。対象は市内在住・在勤者と小・中学生。参加費は一般500円。ジュニア300円。申し込みは当日会場。主催は交野市卓球連盟。問い合わせは東さん(☎92・5200)

## 太極拳で健康づくり

藤が尾会館で初級から上級

32式剣まで開いています。

◇初級Ⅱ毎週金曜日午後0時30分～1時50分

◇中級Ⅱ毎週水曜日午前10時～11時20分

◇上級Ⅱ毎週金曜日午後2時30分～4時30分

定員各20人。入会金1000円。月会費1500円。申し込み・問い合わせは当日直接会場か、大塚さん(☎93・2481)、上村さん(☎93・0710)

# ハイキング

## 信貴山・朝護孫子寺

2月22日(日) 午前8時30分、河内磐船駅集合。雨天中止。近鉄高安駅―教興寺―黒谷道―信貴山公園霊園―朝護孫子寺―千本桜歩道―信貴山下駅。高年者向き。10時。交通費1500円。参加費2000円

## 善意銀行

交野市社会福祉協議会の善意銀行に次のみなさんから預託していただきました。

◇松塚の岡本 功

さんから2万円

◇私部の木野 猛

さんから100万円。うち20万円は交野市障害児(者)親の会へ

◇藤が尾あけほの会から「区民の集い」でのバザー売上金の一部

## なにわの今昔めぐり

0円、保険料を含む。主催は交野野歩会。問い合わせは吉原さん(☎92・3928) 午後7時～9時

2月28日(土) 午前8時30分、交野市駅集合。四天王寺周辺―新世界―大阪ドームほか。家族向き。5時。昼食など各自負担。交通費2000円。参加費1世帯2000円。主催は交野ちよつと行く会。問い合わせは北島さん(☎92・1164)

## 雪の金剛山

2月15日(日) 午前7時、交野市駅集合。雨天中止。近鉄富田林駅―東条山―高谷山―久留野峠―細尾尾根―ロー

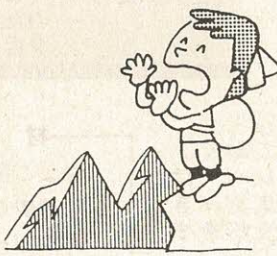
## 寄付

12月19日(金)、国際ソロプチミスト大阪―交野から、子どもゆうゆうセンターの子どもたちに、5万円相当のおもちゃをプレゼントしていただきました。

# 楽しく えんがわ文庫のお正月会

1月8日(木)、天野が原町4丁目集会所で、えんがわ文庫主催のお正月会が開かれました。地域の親子60人あまりが参加。オペ

レッタ「ヘンゼルとグレーテル」や子どもたちの手づくりのペープサート「くりとぐら」、かるた大会など、楽しい一時を過ごしました。



## 俳句

笹鳴や笑みを絶やさぬ石仏  
華やぎて山門かくす照葉かな  
暈替へ終へてひとりの正座かな  
傷癒えし梟帰る森のなし  
古き色刈りて残菊朝日さす  
冬とし胃中をめぐる内視鏡  
草の実や万歩を越せる万歩計  
往き帰り見上げる寺の烏瓜  
七五三上目使ひに祓はるる  
落葉かけ流れて雑魚を驚ろかす  
..... 一般 .....

早春の鶯色に染まる藪  
賀状のみつなぎの糸かふるき友

私市山手 磯上 明  
寺 山添 艶子

参加費300円。主催は交野野歩会。申し込み・問い合わせは電話で岩本さん(☎92・0167)

交野俳句会

## 短歌

いつもいつも地震の記録を書きとめる亡母の遺品に避難袋多し  
銀色のススキ穂ゆれて晩秋の仙石原の風はつめたく

松塚 鈴木 純子  
倉治 奥野 茂野

## 川柳

句題「夜長」  
ベストセラー開けたページで高いびき  
うたたねの足が触れ合う馴れた仲  
小悪魔が踊り出しそな長い夜  
秋の夜を亡き人しのび琴を弾く  
イライラと食はずに待つていた夜長

句題「忘れる・神・雲」  
時により忘れるふりも思いやり  
いやなこと皆んな忘れて初詣  
夫婦ともほらあのそのが多くなり  
えべっさん今年は繁盛しそうです  
暗雲もやんわり背負って生きる母

交野川柳会

星田山手 喜田香代子  
私部南 桑原 宏子  
幾野 高城 順子  
私部 富田 千世  
星田山手 長谷川玉枝

さくらの会

天野が原町 余田 綾子  
同 新見 昌子  
同 中嶋 智子  
同 勝山 ちゑ子  
同 武岡 豊子

食べよう健康

# ゆうゆう料理

## ひよこ豆とレバーのカレー

「豆を食べさせた  
い」「レバーを使っ  
た料理を」「市販の  
ルーを使わないカレ  
ー」といったお母さ  
んたちの要望で作っ  
た献立です。ひよこ  
豆やレバーは鉄分に  
富み、子どもだけで  
なく、疲れやすい人  
にもぴったりです。

βカロチンをたっ  
ぷり含むキャロット  
サラダを添えましょ  
う。千切りにしたニ  
ンジンと塩もみし、  
湯で戻したレーズン  
と少し甘めのドレッ  
シングをあえます。

香ばしく炒ったア  
ーモンドを軽く混  
ぜ合わせるとできあ  
がり。

(小児食生活講座から 健康増進課)



1人あたり	◇エネルギー	133 <sup>キ</sup> kcal
	◇たんぱく質	7.7 <sup>g</sup> g
	◇塩分	0.4 <sup>g</sup> g

### 作り方

- ① ひよこ豆は缶汁をきっておく。牛肉は一口大に切る。レバーは洗って血抜きをし、水気をふきとり、細かく切って小麦粉をまぶす。
- ② タマネギ、ピーマンは粗みじん切りに切る。ジャガイモも小さいサイコロに切る。
- ③ 鍋にバターを溶かして、タマネギをきつね色になるまで炒める。さらに、牛肉とレバーを入れて炒める。
- ④ 肉の色が変わったらピーマンとひよこ豆、ジャガイモを加え、カレー粉をふり入れて炒める。
- ⑤ スープ、トマトジュースを加えて煮立て、アクを除いて弱火にし、リンゴのすりおろしを加えて約20分煮込む。
- ⑥ 器に盛ってから、生クリームをたらす。

### 材料 (子ども1人分)

ひよこ豆 (水煮缶詰)	20 <sup>g</sup> g
牛薄切り肉	15 <sup>g</sup> g
牛レバー	5 <sup>g</sup> g
小麦粉	少々
タマネギ	20 <sup>g</sup> g
ピーマン	10 <sup>g</sup> g
ジャガイモ	20 <sup>g</sup> g
バター	小さじ1/2
カレー粉	小さじ1/2
トマトジュース	50cc
スープ	40cc
リンゴ	20 <sup>g</sup> g
生クリーム	小さじ1
ごはん	80 <sup>g</sup> g

※大人は2倍 (ごはんは110<sup>g</sup>g)

広報

かたの

(No.472)

1998年2月10日

編集と発行 交野市役所総務課

〒576-8501 大阪府交野市私部1丁目1番1号 ☎0720-92-0121  
テレホンサービス ☎0720-92-1599