

広報
あさひ

かたの 1/10

平成14年

市民憲章

和

(自然と文化と人と)

No.566 編集と発行・交野市役所総務課

毎月10日・25日発行



撮影場所：青山



もくじ

- 2 市長年頭あいさつ
- 3 交野市歌
- 4～6 スナップ
- 7～9 暮らし
- 10～12 健康
- 13 図書
- 14～15 みんなのひろば
- 裏面 ちょっと昔の民具たち

あさひ

謹んで新年のお慶びを申しあげます

14年の新春を、ご家族ご健勝にてお迎えのこととお慶び申しあげます。

13年は、世界的な不況及び米国における同時多発テロの発生、アフガニスタンで展開されたテロ絶滅に向けての戦闘など、暗いニュースの多い年でありました。わが国では師走に入って、皇太子ご夫妻に内親王が誕生される朗報がもたらされ、新しい年への期待を膨らませていただきました。

本市にあっては、市制施行30周年の記念すべき節目の年でもございました。昭和46年11月、大阪府内31番目の市として誕生して以来、今日までの道のりは決して平坦なものではありませんでした。しかし、今日、自然に恵まれた緑豊かな住宅都市として発展することができましたのは、これひとえに市民のみなさんの積極的なご協力、ご支援のお陰だということから感謝とお礼を申しあげます。

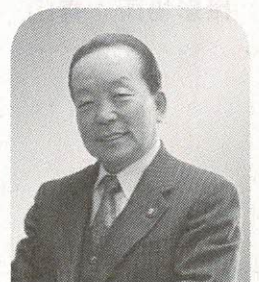
さて、わが国の情勢は、国民の高い支持を得ている小泉内閣とはいえ、景気低迷の中で「地域なき構造改革」がどのように具体化されるか大いに注目されています。いずれにしても、各地方自治体は日々の歩みを止めることなく、前進しなければなりません。

本市では、今年も引き続き都市景観の保全はもちろんのこと、健康・福祉・教育文化の充実に努めるとともに、市民憲章にあります「和」（自然と文化と人が和むまち）の精神を元に、新しい文化の創造に向けてなお一層努力する所存です。また、13年4月にスタートした第3次総合計画の都市像である「水と緑が暮らしを彩る『星のまち☆かたの』」を実現するための諸施策をいかに具体化していくかが問われています。

14年4月から機構改革をおこない、より一層事務の合理化・迅速化に努めるとともに、市民に分かりやすい市政の仕組みを確立してまいりたい所存です。

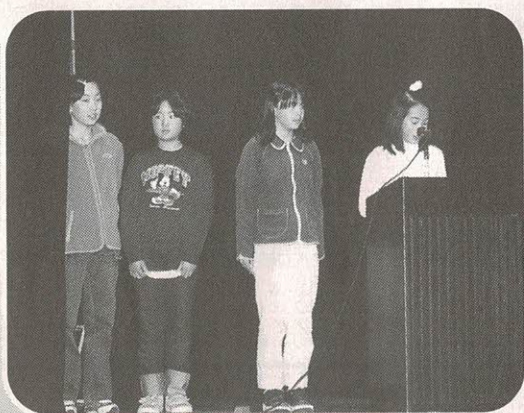
市民のみなさんが「住んでよかった」「いつまでも住みつづけたいまち」であるためには、行政の努力だけではなく、市民のみなさんのご理解とご協力を欠かすことができません。そのためにも、豊かな創造とともに労力を惜しまない支援、すなわち「協働の精神」をもってご協力とご支援をいただきますようお願いいたします。

最後になりましたが、今年も市民のみなさんのご健康とご繁栄をご祈念いたしまして、新年のあいさついたします。



文野市長 北田輝雄

星のまち★かたの
Snap Shot スナップ



▲ 交野市学校保健研究大会

11月22日(木)、ゆうゆうセンターで、教育委員会と学校保健会の主催による「13年度交野市学校保健研究大会」が開かれました。

藤が尾小学校の児童保健委員会がまとめた「児童の睡眠について」の研究発表では、4年前に比べて、夜寝るのが遅くなり、起きる時間も遅いので、朝ご飯を食べられない・食べたくない人が増えていると発表され、注目されました。



▲ 鉄道模型で親子が楽しむ

11月24日(土)、あいあいセンターで「第4回鉄道模型に親しもう in あいあいセンター」の集いが開かれ、親子ら750人が参加しました。

会場には、3種類の線路がセットされ、好みの車両の運転が楽しめるとあって、子どもたちは、運転きっぷを手に順番を待っていました。

あなたのお宅は大丈夫？

窓から入る空き巣ねらいが多発しています

昨年、枚方警察署管内で、2階の窓から侵入する空き巣ねらいが多発しています。

カギのかけ忘れ、ガードしていない窓など、ドロボウは入りやすい家をいつもねらっています。

被害防止対策

- ▷ よいカギ、そしてカギ掛けの奨励
- ▷ 建物周辺を点検し、容易に侵入されないよう防護を強化する
- ▷ 防犯ビデオ、防犯ベル、人感ライトを設置する
- ▷ 万一の場合を考えて通帳、現金などを分散保管しておく

○ 問い合わせ 枚方警察署生活安全課 (☎ 84 5・1234)

二七郵便局員にご注意

最近、郵便局職員を装って簡易保険料の集金をする詐欺事件が多発しています。府内で17件(13年11月1日現在)の被害届がありました。

市民のみなさんも、被害に遭わないように、次の点に注意してください。

① 交野郵便局の職員は定められた制服を着用し、写真入りの胸章(名札)を付けています。また、総務省発行の写真入り職員証を携帯しています。

② 保険料等を集金する場合は、所定の領収帳・預かり証などに職員の氏名入りの受領印を押します。名刺の裏面等を領収証として使用することはありません。

万一、不審な点がありましたら、郵便局か警察へ連絡してください。

○ 連絡先 交野郵便局貯金保険課 (☎ 8933・3294) 5)



お菓子作り教室

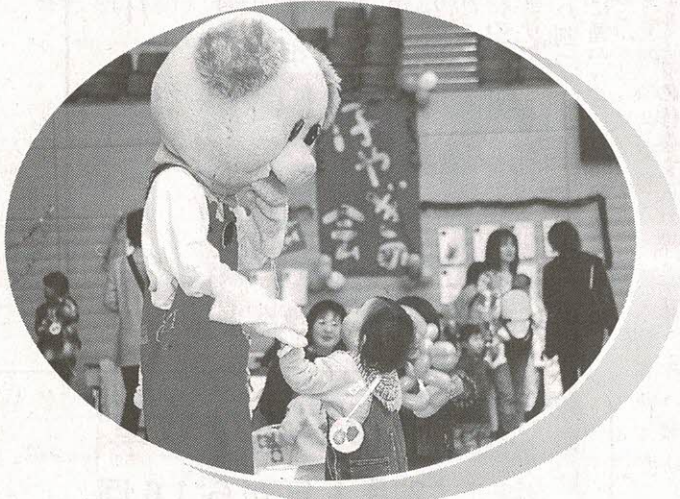
11月25日(日)、ゆうゆうセンター調理室で、交野市子ども会育成連絡協議会主催のお菓子作り教室が開かれました。

小学5・6年生計174人が、午前と午後に分かれて、フルーツ大福やカップケーキ作りに挑戦しました。その後、自分たちで作った焼き立てのお菓子をおいしそうに食べていました。

▼ きっずフェスタ2001 in 交野

11月22日(木)、いきいきランド交野で、交野市子育てサークルネットワーク実行委員会主催の「きっずフェスタ2001 in 交野」が開かれました。

乳幼児といっしょにお母さんたちも参加。かわいい動物たちの着ぐるみショー・絵本コーナー・親子あそび・人形劇団の公演など、参加者は思い思いに楽しんでいました。



人によさしい安全運転者セミナー

11月26日(月)、大阪府立交野自立センターで、同自立センター・交野松下(株)・やわらぎ授産所の入所者らを対象に「人によさしい安全運転者セミナー」が開かれました。

ドライバーのみなさんに、交通ルールを守り、正しい運転を心がけてもらうのがねらいで、受講者はビデオや交通安全講話を熱心に見たり聞いたりしました。

交野市不動産(土地)入札案内

市では、不動産(土地)の一般競争入札を行います。入札に参加される人は、「一般競争入札実施要領」をご覧ください。

○入札日と場所

▷とき 2月12日(火)午後1時

▷ところ 市役所本館3階 第2委員会室

○売却物件

交野市倉治6丁目1293番4 宅地 58.33平方メートル
(最低売却価格 7,650,000円)

交野市倉治6丁目1293番5 宅地 135.86平方メートル
(最低売却価格 20,380,000円)

※用途地域は第1種中高層住居専用地域です。

○実施要領配布期日・場所 2月8日(金)まで(土・日曜日、祝日を除く)公有地活用処分推進室

○問い合わせ 同推進室(市役所別館2階 交野市土地開発公社内)

※ホームページ・アドレス <http://www.city.katano.osaka.jp/>

森林体験学習を取材して 広報レポーター 田中 寔

自然や生命のあるものを大事にし、共に暮らす生き方が求められ、各地で地域にあった活動が行われています。

交野でも、竹林が、周辺の森林にまで繁殖し、自然の植生を壊しています。そこで市と交野里山ゆうゆう会(里山保全のボランティア)では、交野山ふもとの源氏の滝・倉治公園周辺の山林を良好な状態に保つため、竹の伐採などの活動をしています。

そんな中で、11月12日(月)・13日(火)、倉治小学校の5年生94人が森林・里山体験学習として、竹の伐採と竹炭作りをしました。綿密に計画を立て、2つのグループで、竹切りと竹炭作りの作業を交互に行いました。

Aグループは、倉治公園に集合し、市職員から「交野の森林」について説明を聞いたあと、ボランティアの人たちに竹の切り方、のこぎりの使い方などを教わりました。また、タケノコの成長や旺盛な生命力などについても学びました。



竹林にはヘルメットを被って入り、教えられたとおりに伐採をしました。最初はこわごわだったのが、次第に慣れて上手に切り倒せるようになりまし。さらに長さも1尺20寸に玉切りして、それぞれが炭焼き窯のある源氏の滝の上まで運びました。Bグループは、通称「げんじの丘」に集合。市職員から竹炭

体験学習に参加した子どもたちの感想

■ 竹炭作りは、いろんな道具を初めて使うので大変でした。竹を切るのも、割るのもボランティアの人たちにやさしく教えてもらい、すごく楽しかった。かまに竹をつめたり、火をおこしたり、いろいろなことをしました。

■ 竹をのこぎりで切りました。次に、竹の葉を切りました。僕は竹を切るより、葉をとる方がおもしろかった。切った竹を下まで運びました。けっこう坂が急で運ぶのがしんどかった。竹を切る仕事は大変だと思いました。

■ 竹を切ったり、なたで割ったり、どれもこれも初めてだった。ボランティアの人たちにいろいろ教わった。竹炭を作るかまの仕組み、竹炭には電気が通ることなどを教わった。竹はいろいろな力をかりて炭になるんだなと思いました。

■ 2日間の体験でした。竹を切つて木を増やして、竹炭をいっぱいつくると、アトピーやいろいろな病気をなおせると思いました。竹を切るのは大変だけど、木を増やすにはいいと思いました。

■ 初めてで緊張しました。手を切らないかと心配もしました。でも、やってみてよかったなと思いました。それは、1回やって楽しいと思うと、もう1回やってみたいなっていう気持ちになるからです。とてもドキドキした森林体験でした。

■ ドラム缶を利用した炭焼き窯を見学したあと、ボランティアの人から素材の作り方を教わり、のこぎりやなたを使って切ったり割ったりした。火を入ると煙が立ち込め、懸命にうちわであおいでいました。



取材を通じて、子どもたちが学習しながら感性を成熟させていく過程を見ることができました。

着物着付け教室

2月1日から16回

交野市体育文化協会では、着付けの初歩から帯の変わり結び、小物の組み合わせなどを総合的に学習します。

○とき 2月1日～5月24日の毎週金曜日午前10時～正午

○ところ 武道館第1・第2作法室

○対象 市内在住・在勤の女性

○定員 20人

○参加費 16回分10,400円

※申し込み時と3月末までにそれぞれ5,200円を支払ってください。

○持ち物 ものさし、針、コマ糸(30～40番)、はさみ、さらし(5疋)、筆記用具

※着付け用の帯締めなどの道具は使用しません。

○講師 野田文代さん、川勝ひろみさん

○申し込み・問い合わせ 1月15日(火)～25日(金)に参加費を添えて交野市体育文化協会事務局(青年の家内 ☎892・7721)



ネズミ用捕獲シートを無料配布

ネズミの被害は、各種感染症・食中毒の病原体を媒介し、農作物や家具などにも及んでいます。

そんなネズミを駆除しようと、1月15日(火)から2月28日(木)まで、大阪府内で「ネズミ駆除運動」を一齐に行います。これにともない、市では、ネズミ用捕獲シートを無料配布しますので、地域一斉で駆除に心がけてください。

シートの取り扱い上の注意

ネズミは壁に沿って行動するため、粘着シートはできるだけ壁際に置くようにしてください。



○配布期間 1月15日(火)～2月28日(木)午前9時～午後5時(土曜・日曜日、祝日は除く)

○配布場所 環境生活課及び星田出張所

○配布物品 捕獲粘着シート(2枚1組)

○持ち物 印鑑

※数に限りがありますので1世帯1組とします。

○問い合わせ 環境生活課消費・環境衛生係

消防本部、消防団は、第48回文化財防火デー(1月26日)に先駆けて、1月20日(日)午前10時から、郷土の文化財、郡津神社を火災から守る防火訓練を行います。

訓練は、「強風・乾燥注意報及び火災気象通報発令中、郡津神社社務所から出火、おりからの強風にあおられて神社本殿に延焼」との想定で実施します。

当日は訓練のため、郡津神社周辺道路の一部でご迷惑をおかけしますが、みなさんのご理解とご協力をお願いします。

○問い合わせ 消防本部警備課(☎892・0119)



1月20日、郡津神社で文化財防火デーの訓練

14年度高校・大学など奨学金申し込み

経済的な理由で、高校・大学などへの修学が困難な人に対して、学資の貸し付けをする制度を設けています。奨学金貸し付けを希望される人は、下記の書類が必要です。所得制限があります。

○締め切り 3月29日(金)

○必要書類

▷合格通知書

▷交野市在住を証明できるもの(世帯全員の写しが記載されている住民票など)

▷収入に関する証明書(12年1月～12月までの分、所得のある人全員)

▷普通奨学金貸付申請書(高校・大学などの第1学年の人については、特別貸付の申請もできます)

○貸付額

▷高校・高専・養護教育諸学校など＝年額4万円(特別貸付6万円…入学時)

▷大学・短大など＝年額6万円(特別貸付9万円…入学時)

○申し込み・問い合わせ 学務課

○とき 2月22日(金)

※受け付け開始時刻などは、郵送されてきた「就学通知書」をご覧ください。

○ところ 各就学予定校

○対象児童 平成7年(1995年)4月2日から同8年(1996年)4月1日までの間に生まれた児童

※就学届(返信用はがき)の返信期日は1月28日(月)ですので、必ず返送してください。

※お子さんが、市立小学校以外の学校へ就学する予定、または決定された場合や入学までに転出予定の場合も、その旨を記入して返送してください。

○問い合わせ 学務課



新小学1年生の就学説明会

新小学1年生の就学説明会を行います。

○とき 2月22日(金)

※受け付け開始時刻などは、郵送されてきた「就学通知書」をご覧ください。

○ところ 各就学予定校

○対象児童 平成7年(1995年)4月2日から同8年(1996年)4月1日までの間に生まれた児童

※就学届(返信用はがき)の返信期日は1月28日(月)ですので、必ず返送してください。

※お子さんが、市立小学校以外の学校へ就学する予定、または決定された場合や入学までに転出予定の場合も、その旨を記入して返送してください。

○問い合わせ 学務課



育児・介護休業法が改正

少子化が進むなかで、働きながら子どもを産み育てやすい雇用環境を整え、仕事と子育てを両立させることは、経済社会の活力を維持していくうえで重要な課題です。仕事と家庭の両立支援対策を充実させるため、育児・介護休業法が改正され、次の①～⑤については13年11月16日から施行されます。また②～⑤は14年4月1日から施行されます。

改正のポイント

①育児休業や介護休業を理由とした不利益

取扱いの禁止

②時間外労働の制限

(就学前の子の養育または家族の介護を行なう労働者は、1年150時間、1

か月24時間を超える時間外労働の免除を請求できる)

③育児のための勤務時間短縮等の措置の対象となる子の年齢の引き上げ

④子の看護のための休暇の努力義務

⑤転勤についての配慮

○問い合わせ 大阪労働局雇用均等室 ☎06・6944・8940

改正育児・介護休業法説明会

○とき 2月5日(火)午後1時30分

○ところ ホテルアウィーナ大阪4階「金剛」

○内容 改正育児・介護休業法について

○講師 厚生労働省職業家庭両立課長

熊谷 毅さん



老人医療証の交付申請

対象は2月中に満65歳になる人

2月中に満65歳になる人で、次のア・イのいずれかに該当する人は、老人医療(医療費の助成)制度の受給資格を取得することができますので、市役所の保険年金課老人医療係窓口へ医療証の交付申請にお越しく下さい。

- ア 市民税非課税世帯
- イ 精神保健法・結核予防法・特定疾患に該当
ただし、下記の点に留意してください。
- 各種健康保険(健保組合・共済組合等)の本人で、附加給付制度のある健康保険は、受給資格がありません。
- 前記のイに該当する人は、所得制限がありません。
- 申請・問い合わせ 1月24日(木)から保険年金課老人医療係

○問い合わせ 6・12002

岡村佐知子(四條畷市)



ごみ処理施設の愛称決まる

四條畷市交野市清掃施設組合は、ごみ処理施設の愛称を募集していましたが、両市民から応募された26点を審査の結果、次の入選作を決定しました。入選・佳作には、表彰状と記念品をお贈りします。敬称略

- ▽入選 「エコ・クリーンセンター」
松田真由美(四條畷市)
- ▽佳作 「リュアリティの館」
牛島清美(四條畷市)
- 「スカイクリーンセンター」
北本佳見(交野市)
- 「グリーン・エコー」
岡村佐知子(四條畷市)

平成13年工業統計調査にご協力を

13年12月31日現在で、経済産業省による工業統計調査・石油等消費構造統計調査が行われています。この調査は、わが国のすべての製造業及び加工業を営む事業所が対象となります。

各事業所には、1月10日ごろから月末にかけて、調査員が調査票を持ってうかがいますので、調査にご協力をお願いします。

- 問い合わせ 企画調整課か、大阪府統計課(06・6941・0351)



排水管(下水管)を手入れしましょう

宅地内の排水管は、個人管理です。定期的に掃除するようにしましょう。

手入れの方法

▽汚水マスを開けて、ごみや汚れ(スカム・油污れなど)を取り除く

▽水道ホースやバケツを用いて汚れを洗い流す

▽汚水マスに木の根が入っていたら、切り取る

洗浄を業者に依頼された場合は、当事者間の契約になりますので、自己責任で対処してください。

なお、公共汚水マス(地域によって宅地内にある)からは、市が管理します。

最近、市に宅地内の排水管洗浄業務の営業活動についての問い合わせが多く寄せられています。市では、個人敷地内の排水管洗浄などを業者に委託していません。あくまで、業者の一般的な営業活動と理解しています。

- 問い合わせ 下水道課(0893・1197)



乳幼児の医療費等を一部助成

- 対象 市内在住で、住民登録または外国人登録をしている乳幼児
- 対象となる医療費等
 - ①0歳～3歳未満(3歳の誕生日の末日まで)＝通院・入院時の医療費の自己負担分(保険適用分のみ)及び食事療養費の標準負担額
 - ②3歳～6歳(小学校入学前)＝入院時の医療費の自己負担分(保険適用分のみ)及び食事療養費の標準負担額
- ※ただし、前記のいずれの場合も保護者の加入している健康保険組合などから家族療養附加金などがある場合は、それを控除した後の額を助成します。
- 申請に必要なもの
 - ◇①の場合は受給資格証を交付します。
 - (1)健康保険証(乳幼児記載済みのもの)
 - (2)被保険者名義の預金通帳(郵便貯金を除く)
 - (3)印鑑(スタンプ印は不可、同時に領収書を提出される場合)
 - ◇②の場合は受給資格証を交付しません。
 - (1)病院などが発行する入院時の医療費及び食事療養費の領収書
 - (2)①の場合の(1)～(3)
- 申請・問い合わせ 社会福祉課(0893・6400)



納税課からお知らせ

1月は、市府民税第4期分の納税月

期限(1月31日)内に最も寄りの収納取り扱い金融機関へ納めていただく必要があります。お願います。



納税課が過ぎると延滞金がかかりますので、ご注意ください。

市税の納付には、便利な口座振替をご利用ください。

○問い合わせ 納税課



チャイルドシートの貸し出し

市では、13年に引き続き、市民にチャイルドシートの貸し出しを行います。

- 対象者 日常的に自動車を運転している市民で、6歳未満の乳幼児をもつ保護者
- 貸し出し台数
 - ▷チャイルド用(0歳～4歳) 150台
 - ▷ジュニア用(5歳) 80台
- ※ただし、応募者多数の場合は、3月3日(日)午前10時から京阪交野ビル4階のあいあいセンターベガホールで公開抽選します。(抽選の場合は、追って連絡します)
- ※応募者数が貸し出し予定台数未満の場合、継続希望者は継続可能となります。ただし、継続希望者も申し込みが必要です。
- 貸し出し期間 4月1日～15年3月31日(ただし、14年度で貸し出し事業は終了)
- その他 貸し出しは無料ですが、新規貸し出し者からクリーニング代などとして1,000円を徴収
- 申し込み 2月1日(金)～12日(火)に、運転免許証の写しと健康保険証の写しか住民票、または外国人登録原票記載事項証明書の写し(乳幼児の確認できるもの)、印鑑を持って、枚方・交野安全協会交野出張所(京阪交野ビル3階)へ
- 問い合わせ 同出張所(☎891・3035)か、環境生活課



バランスのとれた食事づくりを心がけることは、家族や子どもの健康管理、順調な発育を促すうえで重要なことです。

- ▽第4回 2月22日(金)
- ※第1回～第3回は、午後2時～3時30分
- ※第4回は、午前10時～午後1時
- 対象者 ゆつゆセンター11年2月～12年8月生まれのお子さんをもち保護者
- 定員 20人
- 参加費 10000円
- 申し込み・問い合わせ 1月17日(木)から電話か、直接健康増進課(☎893・6405)

小児食生活講座

- とき 1月31日(木)午後2時～4時
- ところ あいあいセンターベガホール
- テーマ 「21世紀の食の安全性について」
- 講師 武庫川女子大学薬学部教授 伊藤誉志男さん
- 定員 先着50人
- 参加費 無料
- 問い合わせ 環境生活課か、消費者相談コーナー(あいあいセンター内) ☎891・50003



第3回消費生活講座 「食の安全性について」

食品添加物や遺伝子組換え食品、輸入食品などを中心に、食の安全性についてわかりやすくお話しします。



精神保健福祉 ボランティア講座

精神障害者の作業所などで活動しているボランティアの人、あるいはボランティア活動に関心のある人は参加してください。

- ◇第1回
 - とき 1月23日(水)午後2時～4時
 - ところ 大東府民健康プラザ講堂
 - テーマ 「精神障害について～医学的理解を深める」
 - 講師 関西医科大学医師 工藤 香さん
- ◇第2回
 - とき 2月7日(木)午後2時～4時
 - ところ 四条畷府民健康プラザ講堂
 - テーマ 「精神障害当事者へのかかわり～人権尊重の視点から」
 - 講師 大阪精神医療人権センター 山本深雪さん
- 申し込み・問い合わせ 四条畷府民健康プラザ(☎878・1021)



市民健康講座

「肝疾患の診断・治療」最近の話題を含めて

肝臓は「沈黙の臓器」と言われているように、病気が進行するまで自覚症状が現れないケースが多くあります。症状がなくても、きちんと検査をして病気を早く発見することが大切です。最近よく耳にするC型肝炎をはじめ、肝臓病の検査・治療などについて最新情報を含めて学びませんか。 ※質問・疑問のある人は、申し込み時に聞かせてください。講師が匿名で答えます。



- とき 2月19日(火)午後1時～3時
- ところ ゆつゆセンター3階 展示活用室
- 定員 50人
- 講師 星ヶ丘厚生年金病院内科部長 加知一友さん
- 申し込み・問い合わせ 1月18日(金)午前9時から健康増進課(☎893・6405)



2月の予防接種

2月は、3種・2種混合、ジフテリア・破傷風Ⅱ期の予防接種を次のとおり行います。

○とき 2月21日(木) 午後1時45分～3時

○ところ ゆうゆうセンター

○費用 無料

○持ち物 母子健康手帳

○その他

▽体温は当日、会場ですててください。

▽5歳未満の人で、ひきつけ(けいれん)を起こし

たことのある人及びひきつけを起こして1年未満

の人は、予防接種を受け

にこられる前に健康増進

課へご相談ください。

▽個人通知は出しません

ので直接会場へお越し

ください。

▽保護者同伴でお越し

ください。

▽予防接種の説明書と予

診票は会場に備えてあ

ります。

○問い合わせ 健康増進

課(☎893・6405)

3種・2種混合と小学6年生、中学1年生(13歳未満)のジフテリア・破傷風Ⅱ期

3種混合は破傷風・ジフテリア・百日ぜき、2種混合は破傷風・ジフテリアの予防接種です。すでに百日ぜきにかかった乳幼児は、2種混合を受けてください。

小学6年生を対象に、ジフテリア・破傷風Ⅱ期の予防接種を行います。(公立小学6年生は学校で集団接種を受けることができなかった人)

また、13年4月から中学1年生(13歳未満)になった人で、小学6年生の時にジフテリア・破傷風Ⅱ期の予防接種を受けていない人も対象となります。

※ジフテリア・破傷風Ⅱ期の予防接種は、13歳になると受けられなくなりますので、ご注意ください。

3種・2種混合、ジフテリア・破傷風Ⅱ期の対象と接種方法

		対象	望ましい年齢・時期	接種方法
3種混合 (黄色の予診票)	I期初回	生後6か月～7歳5か月	生後6か月～12か月	3～8週間隔で3回接種
	I期追加	～7歳5か月	◆1歳6か月～2歳 ◆I期3回接種終了後1年～1年6か月の間	1回接種
2種混合 (青色の予診票)	I期初回	生後6か月～7歳5か月	生後6か月～12か月	4～6週間隔で2回接種
	I期追加	～7歳5か月	◆1歳6か月～2歳 ◆I期2回接種終了後1年～1年6か月の間	1回接種
ジフテリア・破傷風Ⅱ期(7年3月までⅢ期という名称) (白色の予診票)		11歳～12歳 ◆小学6年生 ◆中学1年生 (13歳の誕生日を迎えていない人)	乳幼児期に3種・2種混合の基礎免疫(I期初回・追加)接種を終了している人 ※母子健康手帳の予防接種の欄に3～4か所印を押してあります	1回接種

※予防接種の対象年齢は、救済制度が成り立つ期間としてなるべく長く設定されていますが、できるだけ望ましい年齢の時期に接種を受けてください。

※乳幼児の3種混合・2種混合の予防接種について

▷乳幼児の3種混合・2種混合の予防接種は、毎月1回ゆうゆうセンターで集団接種を行っていますが、医療機関(『わが家の健康管理』参照)でも無料で接種が受けられます。

▷直接医療機関に電話などで予約をし、母子健康手帳を持参してください。予防接種の説明書・予診票は、医療機関に備えてあります。(小学6年生・中学1年生<13歳未満>のジフテリア・破傷風Ⅱ期は除く)



乳幼児の健診と相談

直接、ゆうゆうセンターへお越しください。
お問い合わせ 健康増進課(☎893・6405)

4か月児健診

乳幼児期の発育状態をみるのに大切な時期です。お母さんが日ごろ気になっていることの相談にもおこたえします。

○とき 2月5日(火) 受け付け11時～1時

○対象 13年9月16日～10月15日生まれの幼児

1歳6か月児健診

お子さんの健康状態をチェックし、これからの成長を考えて早めに対応していくことが大切です。生活習慣(しつけ)や食事のことなどについても気軽に相談ください。

○とき 2月19日(火) 受け付け11時～1時

○対象 12年7月生まれ～13年7月生まれ

3歳6か月児健診

心やからだの成長を詳しく発達するときです。視力・聴力のチェックも大切です。

○とき 2月13日(水) 受け付け11時～1時

○対象 10年7月生まれ～11年7月生まれ

育児相談

乳幼児についての心配ごとを保健婦(士)・栄養士らが相談に応じます。保育士もいますので、お母さんも一緒に楽しく遊ばしましょう。

○とき・対象 1月23日(水) 1歳以降
2月12日(火) 0歳～1歳児

○内容 育児相談(離乳食・歯科相談など)
母子健康手帳、ふたん使っている

子どもの歯ブラシ(歯みがき指導希望者のみ)



育児教室 「ぽっぽちゃん広場」

歌や手遊びを中心に、からだを使った親子遊びの仕方をお伝えします。

- とき 2月8日(金)
 - ① 4～11か月児
午前9時30分～10時30分
 - ② 1歳～1歳6か月児
午前10時30分～11時30分
- ところ ゆうゆうセンター2階 プレイルーム
- 定員 各15組(予約制)
- 費用 無料
- 申し込み・問い合わせ 1月22日(火)午前9時から健康増進課(☎893・6405)

- 申し込み・問い合わせ 1月15日(火)午前9時から健康増進課(☎893・6405)
- 持ち物 母子健康手帳、ふだん使っている子どもの歯ブラシ
- 費用 1000円
- 対象 1歳児(2月7日現在)
- ところ ゆうゆうセンター2階 親子健康教室
- とき 2月7日(木)午前9時30分～10時30分
- 申し込み・問い合わせ 1月15日(火)午前9時から健康増進課(☎893・6405)



1歳児の 歯ッピー教室



乳歯がはえてきたけど、歯みがきはどうすればいいの? 「おやつはどんな物をあげたらいいのかな? ...」そんな疑問を解決しませんか。かわいー赤ちゃんの歯をむし歯から守ってあげましょう。



2歳6か月児 健康スクール

動きが活発になり、自己主張が強くなり、歯がはえそろうってくるころです。スクールでは、歯科検診を中心に、必要に応じて小児科医師による相談や身体測定・育児・栄養相談などを行います。

- とき 1月22日(火)午後1時～2時
- ところ ゆうゆうセンター2階
- 対象 11年7月～8月生まれの幼児
- 費用 無料
- 申し込み 当日直接会場
- 問い合わせ 健康増進課(☎893・6405)



ピヨピヨ離乳食講習会

離乳食を始める準備期から初期までの進め方やこの時期の注意点を、わかりやすく説明する30分程度の講習会です。

- とき 2月5日(火)
 - 1回目(午後2時30分～3時)と
 - 2回目(午後3時～3時30分)のどちらか
- ※時間が若干ずれることもありますのでご了承ください。
- ところ ゆうゆうセンター2階 プレイルーム
- 対象 2～6か月(13年8月～12月生まれ)の赤ちゃんをもつお母さん・お父さん
- 費用 無料
- 持ち物 母子健康手帳、筆記用具
- 申し込み 当日直接会場
- 問い合わせ 健康増進課(☎893・6405)



総合健診

ゆうゆうセンター

〔40歳以上の人の健診〕Ⅱ予約が必要

- とき 3月6日(水)・14日(木)
- 内容
 - ▽基本健診 問診・身体計測・聴打診・血圧測定・検尿・血液検査・心電図検査
 - ▽がん検診 肺がん・大腸がん・胃がん・乳がん・子宮がん
 - ▽その他の検診 結核検診・骨粗鬆症検診
- 費用 全部受診で男性2500円・女性3000円
- 定員 70人



〔16歳～39歳の人の健診〕Ⅱ予約不要

- とき 3月6日(水)・14日(木)受け付けⅡ午前9時30分～11時
- 内容 問診・身体計測・聴打診・血圧測定・検尿・結核検診・血液検査(貧血検査のみ)
- 費用 男女とも2000円

〔申し込み・問い合わせ〕

1月21日(月)午前9時から電話か、直接健康増進課(☎893・6405)

4月以降の総合健診は、毎月「広報かたの」10日号で案内します。

※費用免除 70歳以上の人、生活保護世帯及び市民税非課税世帯に属する人。

……ご注意ください……

総合健診は年1回(4月から翌年の3月)しか受診できません。また、医療機関で市民健診を受診された人も同じです。13年4月1日以降に受診された人は、受診できませんのでご注意ください。

新 New Arrival 着 図書



○問い合わせ
倉治図書館(☎891・1825)か、
青年の家図書室(☎893・4881)

…… 児童書 ……

あかねこくん
エリック・バテュ フレーベル館
ちぎゅうはメリーゴーランド
まど・みちお 小峰書店
まじよとねごどんぼうきでゆくよ
ジュリア・ドナルドソン 評論社
ねずみくんとゆきだるま
なかえよしを ポプラ社
タイムマシンは本当にできるの？
岡島康治 PHP研究所
ゆきがふりはじめたら
フィリス・ゲイシャイトー 講談社
なぞなぞ魔王の大迷宮1500発！
このみひかる 成美堂出版
海辺のおはなし
松居スーザン ポプラ社
ふたごのルビーとガーネット
ジャクリン・ウィルソン 偕成社
くれよんのくろく心
なかやみわ 童心社
クリストファーの魔法の旅
ダイアナ・ウィン・ジョーンズ 徳間書店
ねえとうさん
佐野洋子 小学館

ぼくはあの戦争を忘れない
ジャン＝ルイ・ベッソン 講談社
のりもの運転席ずかん
松本典久 小峰書店
やまこえのこえかわこえて
こいでやすこ 福音館書店
千年ぎつねの秋冬コレクション
斉藤洋 佼成出版社

…… 一般書 ……

米中核同時テロ事件
仲晃・榎彰 共同通信社
若葉のころ
長野まゆみ 集英社
魚の声
内海隆一郎 集英社
前田利家の謎
菊池紳一 新人物往来社
殿様と私
榊原喜佐子 草思社
焦げた密室
西村京太郎 幻冬舎
ことばの魔術師からの贈り物
オグ・マンティノ ベストセラーズ
55才からのホームページ入門
斉藤弘子 技術評論社

血液をサラサラにする生活術
菊池佑二 講談社
モーラと私
おーなり由子 新潮社
花とみどりのことのは
ネイチャー・プロ編集室 幻冬舎
2002年日本経済の進路
富士総合研究所 中央公論新社
甘露梅
宇江佐真理 光文社
すべての雲は銀の…
村山由佳 講談社
かわいくて簡単ラッピング
渋沢英子 主婦と生活社
休日のお昼は、手づくりパンで
藤田千秋 文化出版局
マイホーム買い方・選び方
ナツメ社
布でつくるナチュラルクラフト
キトウシズコ 日本ヴォーグ社
大切なモノを「保存する」技術
東嶋和子 三笠書房

●図書館(室)臨時休館●
1月18日(金)～31日(木)
まで、蔵書点検のため休みます。

〈心の窓〉 人権 作文

file.122

世界中には、たくさんの核兵器があり、今も世界のどこかで戦争をしている国がある。だけど、何を目的に戦争を行っているのか僕にはわからない。暴力ですませようとせずに、話し合いで解決してもらいたい。そして、戦争を望んでいない人々をまきこまないほしい。それを何も考えないで、鉄砲だの核兵器などを使って、解決できるはずがない。そんな解決法を選ばないでほしいと思います。世界では、日本のように平和を求めて活動している国もあると思います。平和

世界中には、たくさんの核兵器があり、今も世界のどこかで戦争をしている国がある。だけど、何を目的に戦争を行っているのか僕にはわからない。暴力ですませようとせずに、話し合いで解決してもらいたい。そして、戦争を望んでいない人々をまきこまないほしい。それを何も考えないで、鉄砲だの核兵器などを使って、解決できるはずがない。そんな解決法を選ばないでほしいと思います。世界では、日本のように平和を求めて活動している国もあると思います。平和

条約を結ぶなどして、少しずつ平和へと近づいている。核兵器も数が減ってきていると思うけど、ほとんどの国で核兵器がなくなることはありません。それは、武器がなければやっていけないのだ、という考えがあるからだと思います。でも本当の平和を望むのなら、勇気を出して核廃絶に協力してほしい。僕はその勇気がなければいつまでたっても、完全なる平和へとつながらないと思う。

その勇気を急に求めても、簡単にはできないと思うので、一日でも一秒でも早くその勇気を持ってもらいたいと思います。

そして、今も苦しんでいる被爆者のためにも、核兵器をなくすことに努力してほしいし、僕も協力していきますようになりたいです。

「平和について」



1中2年
なかの たかのり
中野 貴紀さん

 募 集

交野俳句会

毎月第1日曜日午後1時～4時30分、武道館。対象は老若男女5人。半年会費は3,500円。指導はNHK通信教育講師の藤崎実さん。申し込み・問い合わせは電話で井上さん(☎892・8636)

総合ヨガ

毎週水曜・金曜日午前10時～11時30分、青年の家、木曜・土曜日午前10時～11時30分、星田西体育施設。対象は一般若年名。入会金1,000円。月会費3,000円。講師は国際総合ヨガ日本協会会員の桜井隆子さん。申し込み・問い合わせは当日直接会場か桜井さん(☎892・6831)

子供体育あそび

4月から毎週金曜日(3回)、星田会館。同年齢の子どもたちと体育あそび。対象は2歳～入園前の幼児約20人。月会費3,000円。指導は幼稚園教諭・保育資格者の川上桂子さん。申し込みは往復はがきに住所、保護者名、電話番号、幼児名、年齢、生年月日を記入し、1月末までに〒576-0016 交野市星

田1-16-5 川上桂子さん。問い合わせは川上さん(☎892・7273)

 善意銀行

交野市社会福祉協議会の善意銀行に次のみなさんから預託していただきました。

- ◇ラベンダーの会からチャリティーバザーの収益金3万540円
- ◇私市の東政信さんから7,000円
- ◇昭和11年交南小学校卒業女子一同から2,270円
- ◇交野市歯科医師会から健康福祉フェスティバルでの手型募金7,413円
- ◇交野市母子寡婦福祉会からふれあい広場のバザー収益金2万円
- ◇校区福祉委員会からふれあい広場の模擬店の収益金4万3,500円
- ◇市制施行30周年記念チャリティーゴルフコンペ実行委員会から収益金の一部1万9,281円
- ◇松塚の岡本功さんから2万円

 冬の樹木観察ハイキング

- と き 1月27日(日)午前9時(河内磐船駅前集合)。当日午前7時の降水確率が30%以上の場合は中止
- と ころ くらんど園地方面
- 内 容 交野の里山に自生または植栽された樹木の名前や特徴、類似した樹木との識別法などを学ぶ
- コース 獅子窟寺-くらんど園地-かいがけの道-住吉神社
- 参加費 無料
- 持ち物 弁当、お茶、筆記用具、あれば虫眼鏡
- ※歩きやすい服装、靴で参加してください。
- 講 師 森林インストラクター 渡辺晋一郎さん
- 主 催 いきものふれあいセンター
- 申し込み 当日直接集合場所
- 問い合わせ 同センター (☎893・6520)

○ 交野市女性と文化の集い・冬の研修 ○

- と き 1月18日(金)午前8時～午後4時30分
- 集 合 私部公園グラウンド南側駐車場
- 内 容 「地震災害のときのガス器具の取り扱い方」万博公園の生活誕生館DELIPA見学 アサヒビール吹田工場見学
- 定 員 先着40人
- 参加費 1,500円(昼食代を含む)
- 主 催 交野市女性と文化の集い
- 申し込み・問い合わせ 吉川さん(☎・ファクス894・2813 午後6時30分～9時30分)

○ 司法書士日曜無料法律相談 ○

- と き 2月3日(日)午前10時～午後4時
- と ころ 近鉄百貨店枚方店1階特別会場 ポップタウン住道2番館中央モール(ダイエー住道店)
- 相談内容 相続・遺言・売買・会社設立・役員変更などの登記手続き、地代・家賃などの供託手続き、調停・訴訟などの裁判手続き、高齢者財産管理に関するもの
- 主 催 大阪司法書士会
- 問い合わせ 同会(☎06・6941・5351)

☎ 電話案内 ☎

市 役 所	☎892・0121
星田出張所	☎891・2031
ゆうゆうセンター	☎893・6400
水 道 局	☎891・0016
水道サービス株式会社	☎894・0105
下 水 道 課	☎893・1197
環境第1課(ごみ)	☎892・2471
環境第2課(し尿)	☎892・2472
リサイクル推進室	☎893・8651
青 年 の 家	☎892・7721
星の里いわふね	☎893・3131
星田西体育施設	☎893・7721
第1児童センター	☎893・1144
いきいきランド交野	☎894・1181
倉 治 図 書 館	☎891・1825
文化財事業団	☎893・8111
あいあいセンター	☎891・9955
いきものふれあいセンター	☎893・6520
こどもゆうゆうセンター	☎892・3077
ボランティアセンター	☎894・3737
シルバー人材センター	☎893・0430
消防本部・署	☎892・0119



みんなのひろば

第5回リサイクルフェア

1月25日(金)午前10時～午後2時、ゆうゆうセンター多目的ホール。市民から寄せられた約8,000点の衣料、雑貨などを販売。収益金は作業所運営資金の一部に充てる。主催は交野市障害児(者)親の会くらじ作業所。問い合わせは同作業所(☎894・0437)

紙すきインストラクター養成学級

1月26日(土)午後1時30分～3時30分、星田5丁目エイト紙工。定員10人。体験学習費1,500円。指導は奥上陽一さん。主催は交野ケナフの会・エイト紙工紙すきセンター。申し込み・問い合わせは奥上さん(☎893・9620)か、松山さん(☎892・2747)

第32回清抱書道展

1月26日(土)午前10時～午後5時・27日(日)午前10時～午後3時30分、青年の家。1年間の成果を発表。主催は交野市書道同好会。問い合わせは生田さん(☎891・0138)

クラシック新春コンサート

2月3日(日)午後1時30分開場、ゆうゆうセンター交流ホール。ハンガリー舞曲・愛のあいさつ・ブルータンゴ・カルメ

ン・蝶々夫人など、クラシックの独唱と演奏。ソプラノ独唱：牧野宏子さん、指揮：木村俊明さん、演奏：交野シティ・フィルハーモニック。定員500人。運営協力金1,000円(ドリンク付き)。主催は交野市音楽協会。問い合わせは中井さん(☎892・7309)か、三井さん(☎891・9285)

読書会

2月7日(木)午前10時～正午、青年の家。「ともしびをかかげて」(岩波書店)、「イギリスとアイルランドの昔話」(福音館)を読んできて感想などを語り合う。参加費500円。指導は大谷朝さん。主催はかたの子ども文庫連絡会。申し込みは当日直接会場。保育(2歳以上、1人400円)の希望は1週間前までに加藤さん(☎892・2787)。問い合わせは加藤さん

前田丈(4中)②村木智史(創価中)▷ジュニア女子①猪崎ひかる(3中)②奥村香奈(3中)▷中学1年男子①久郷和雄(創価中)②西岡晃司(4中)▷中学1年女子①三浦希美(4中)②山本麻実(3中)▷ジュニア男子ダブルス①前田丈・絹川洋(4中)②稲村伸光・岩崎伸哉(4中)▷ジュニア女子ダブルス①柏原寛子・奥村香奈(3中)②白瀬弘美・猪崎ひかる(3中)

第9回中学校区別卓球大会

2月10日(日)午前9時30分～午後5時、いきいきランド交野。1チーム4～6人の団体戦。対象は市内在住・在勤の人。参加料1チーム3,000円。主催は交野市卓球連盟。申し込みは1中校区=奥山さん(☎891・7534)・2中校区=荻窪さん(☎891・7888)・3中校区=神庭さん(☎893・1196)・4中校区=山下さん(☎892・0389)。問い合わせは畑中さん(☎892・3813)



スポーツ

大池元町ファミリーズ

毎月第3日曜日午前中、旭小学校運動場。ソフトボールの練習と試合。対象は15～70歳(高校生も可)。年会費1万円。申し込み・問い合わせは須井さん(☎892・8815)か、木下さん(☎892・8893)

合気道

毎週木曜・土曜日午後6時30分～8時、青年の家道場。美容と健康増進、護身術の練習。対象は市内在住・在勤の人若干名。入会金2,000円。月会費3,000円。指導は師範の保科真琴さん。申し込みは練習当日道場。問い合わせは保科さん(☎0798・64・8217)

卓球大会成績

第31回連盟杯卓球大会(主催交野市卓球連盟)は、12月2日(日)、いきいきランド交野で、156人が参加して開かれました。上位の成績は次のとおり。敬称略▷一般男子1部①岡野光和(南星台)②日野秀隆(向井田)▷同2部①滝下重一(森南)②外園(星田北)▷同3部①内藤宏(星田)②近藤則雄(南星台)▷一般女子1部①奥山美千恵(私部西)②福本小夜子(私市山手)▷同2部①花岡真理子(南星台)②谷久美子(妙見坂)▷ジュニア男子①

ハイキング

桧原越、施福寺へ

1月26日(土)午前8時、河内磐船駅集合。雨天中止。JR笠田駅一平一七越峠一千本杉峠一施福寺一横尾山バス停。交通費(青春キップ)2,300円。参加費200円。弁当、雨具持参。主催は交野ハイキング同好会。問い合わせは成田さん(☎891・4013)

灘の三郷資料館めぐり

1月20日(日)午前9時、河内磐船駅集合。雨天中止。阪神大石駅一沢の鶴一甲南漬本舗一酒心館一白鶴一菊正宗一魚崎駅。交通費910円。参加費200円、保険料を含む。主催は歴話会。問い合わせは吉原さん(☎892・3928 午後7時～9時)

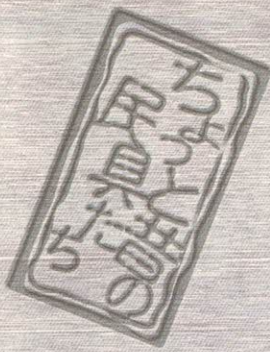
天皇の遺跡をたどる

1月27日(日)午前9時、河内磐船駅集合。雨天中止。奈良駅一文明天皇陵一元正天皇陵一不退寺一興福寺一聖武天皇陵一光明皇后陵一近鉄奈良駅。交通費1,280円。参加費200円、保険料を含む。主催は野歩会。問い合わせは吉原さん(☎892・3928 午後7時～9時)

無添加の手作りみそ講習会

ととろき 3月8日(金)～10日(日)・12日(火)・13日(水)
 ところ 3月8日(金)～10日(日)・12日(火)・13日(水)
 内容 ゆうゆうセンター13階 調理室
 金容 国産大豆を使って添加物のないみそを手作りする
 材料 1口2950円
 実習と材料 1口2950円
 材料のみ 1口2750円
 ※材料渡しは、3月8日(金)午前9時30分～午後1時です。
 主催 交野市消費生活問題研究会
 申し込み 往復はがきに住所、氏名、電話番号、口数、実習の有無を記入し、1月25日(金)までに〒576-8501 交野市私部1-1-1 市役所環境生活課内交野市消費生活問題研究会 今西さん(☎891・3471)

問い合わせ 今西さん(☎891・3471)



盃 (さき) 盃とは、酒を飲む容器のことで、平盃と江戸中頃から普及されたという小盃(猪口)に大別されます。

組 (み) 盃事とは、盃を互いにとりかわして酒を飲み、人と人との新たな関係を確立するための大切な行事で、夫婦・義兄弟などの約束固めや若者組など集団への仲間入りに際して行われます。

三 (み) 中でも一般によく知られている三三九度は、今では新郎新婦の間でのみ交わされますが、元は親類縁者が祝宴に集い、三つ組の大盃を飲み回していました。三つ組の一巡が三献、それを三回繰り返すのが三三九度の形式です。



◎昔の道具を探しています◎
文化財事業団では、日常生活の道具たちを集めています。家の建て替え、掃除などで不用になった昔の道具・衣類・おもちゃ等々。また、古いアルバムに写っている失われ行く昔の記録などの収集にご協力ください。

◎問い合わせ 文化財事業団
(08933・8111)



今年の干支にちなんで木馬を紹介いたします。
木馬は、江戸時代に武家の子どもが木製の馬に乗って乗り

木馬 (くま)

馬の練習をしたことが始まりとされていますが、同時にこれに車を付けて引いて遊ぶ玩具も作られました。

明治時代になって、ヨーロッパからロッキングホース(揺り木馬)が輸入されると、日本国内でも、足先に車を付けて走りやすいようにしたものや、揺りかご台のような半月形のものを取り付けて動くようにした木馬が売られるようになり、人気を得ました。



民具のへや公開

毎月第2日曜日午前10時～午後3時、教育文化会館(倉治図書館南隣)で、市民から寄贈していただいた民具(約200点)の公開展示を行っています。

休日のひととき、民具のへやでタイムトリップしてみませんか。

◎問い合わせ 文化財事業団
(08933・8111)

広報

かたの

(No.566)

2002年1月10日

編集と発行 交野市役所総務課

〒576-8501 大阪府交野市私部1丁目1番1号

ファクス 072-891-5046 テレホンサービス

url <http://www.city.katano.osaka.jp/>

☎072-892-0121

☎072-892-1599



古紙配合率100%再生紙を使用しています