

広報  
市

# かたの 3/10

平成14年

市民憲章

# 和

(自然と文化と人と)

No.570 編集と発行・交野市役所総務課

毎月10日・25日発行



撮影場所：私部西

## かんひぎくら

### もくじ

- 2～5 機構改革4月スタート
- 6～7 学 習
- 8～9 スナッパ
- 10～15 くらし
- 16～20 健 康
- 21 函 書
- 22～23 みんなのひろば
- 裏 面 ちょっと昔の民具たち



# 4月1日スタート

☆☆「総合計画」に掲げる施策の推進をめざして☆☆  
☆☆よりわかりやすく利用しやすい市役所をめざして☆☆

## 市役所の 組織が 変わります

市は、組織・機構を市民に分かりやすく利用しやすくするために、部・課の業務分担を一部変更し、4月1日から新体制でスタートします。

今回の組織機構の再編は、第3次交野市総合計画に掲げる将来都市像「水と緑が暮らしを彩る『星のまち☆かたの』」の実現をめざし、①自然を守り環境と共生するまちづくり②快適で安心して暮らせるまちづくり③健やかで、支えあい、ふれあいに満ちたまちづくり④育ち、学び、生きがいあふれるまちづくり⑤人と文化が和むまちづくり⑥市民とともに活力あふれるまちづくりの6つの基本方向に関する諸施策を円滑かつ的確に推進するためのものです。

○問い合わせ 企画調整課

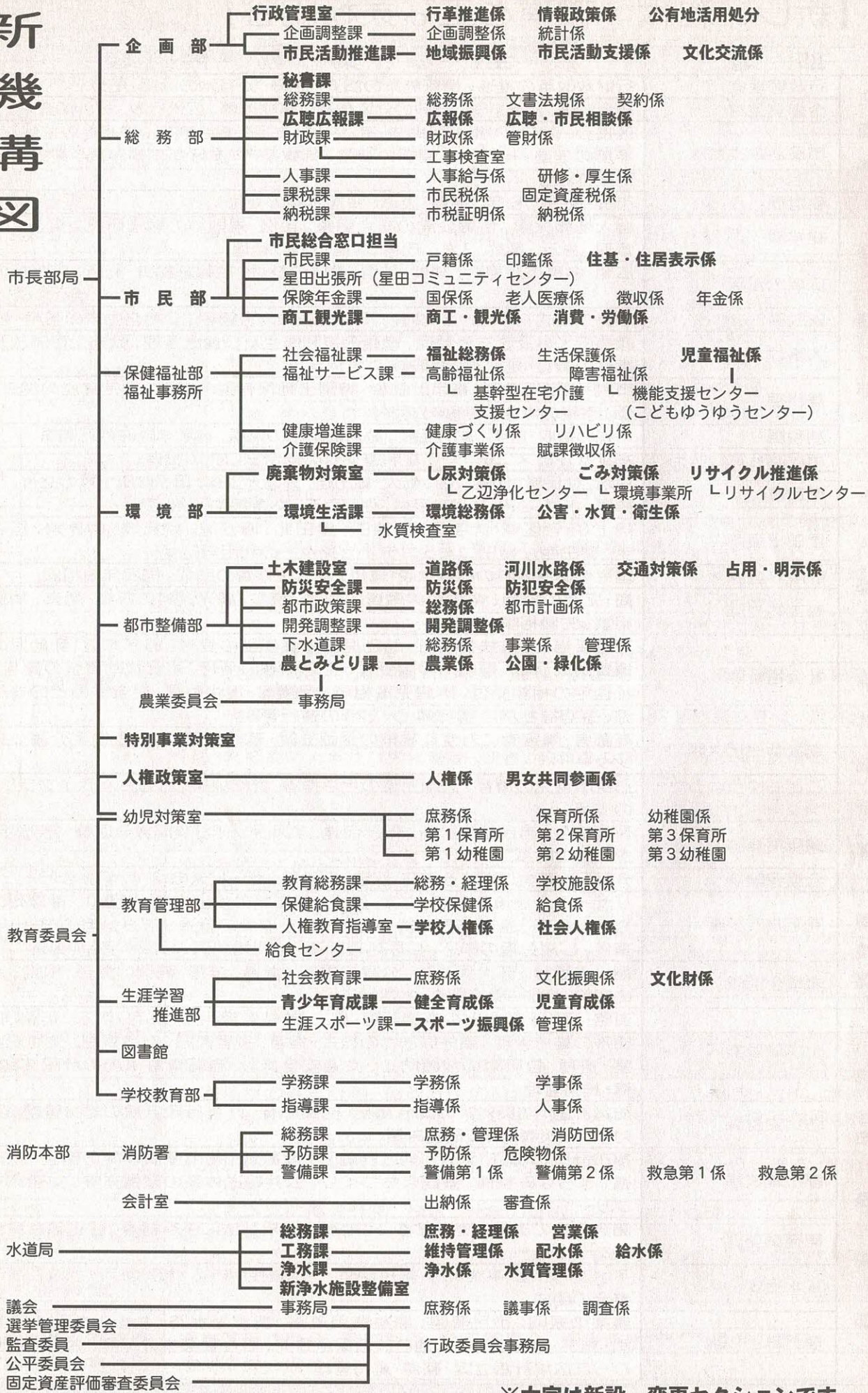
### 【業務分担が変わる室及び課】

主な業務内容	新しい室及び課 (4月1日から)	現在の室及び課 (3月31日まで)
市民活動を支援するための総合窓口	市民活動推進課	
広報、広聴・各種市民相談、陳情・苦情・要望	広聴広報課	総務課
観光振興、労働行政	商工観光課	農政商工課
消費生活、消費者相談		環境生活課
子育て支援の総合窓口、こども相談、家庭児童相談	社会福祉課 (こどもゆうゆうセンター)	こどもゆうゆうセンター
ごみ処理、し尿処理、リサイクルの推進	廃棄物対策室	環境第1課、環境第2課 リサイクル推進室
防犯灯、防犯協議会などの防犯対策	防災安全課	環境生活課
交通安全教育、啓発事業、交通安全対策協議会などの交通安全対策		道路河川課
道路の新設・改良、河川水路の改修、災害復旧、道路・河川水路・自転車駐車場・交通安全施設の維持管理、自転車の放置防止、占用許可・明示	土木建設室	土木管理課
公園・緑地・ちびっこ広場・緑道の維持管理、農業振興、市民農園、農業土木	農とみどり課	農政商工課
同和对策事業	人権政策室	同和对策室
公有地の活用・処分	行政管理室	(臨)公有地活用処分推進室
人権教育に係る基本事項の策定、人権教育事業の企画立案及び実施	人権教育指導室 (学校人権係・社会人権係)	人権教育指導室 社会教育課(同和教育係・女性係)
青少年健全育成対策、児童健全育成事業、青少年活動の支援	青少年育成課 (健全育成係・児童育成係)	青少年健全育成対策室 社会教育課(青少年係)

※(臨)は臨時機構の略



# 新機構



※太字は新設、変更セクションです



# 【新しい組織・機構と主な業務内容】

部 署		主 な 業 務 内 容
企 画 部	行政管理室	行財政改革の推進、情報施策の調査・企画、公有地の活用・処分
	企画調整課	総合計画、実施計画、行政の効率化及び事務改善、広域行政、統計調査
総 務 部	市民活動推進課	区長会、財産区、集会所助成、市民活動支援の総合窓口、市民との協働・市民参加の推進、イベント関係の調整、姉妹都市・友好都市事務局、交野市山地对策協議会
	秘書課	市長・助役の秘書、褒賞・表彰、後援名義の受付
	総務課	個人情報保護、情報公開の総合調整、条例・規則等の調査研究と審査、文書管理、告示、契約・入札、庁舎(本館・別館)管理
	広聴広報課	広聴・各種市民相談、陳情・苦情・要望の受付、広報紙編集・発行、広報板の管理
	財政課	予算の編成、財政計画・調査、市有財産の総合管理、公用自動車の運用・管理
	人事課	職員の人事及び労務管理、職員の福利厚生及び健康管理、公務上の事故及び事件の調査・処理、職員研修
	課税課	市税・固定資産税・都市計画税・特別土地保有税の賦課、固定資産の調査・評価、市税の減免・不服申立受付
市 民 部	納税課	市税の徴収・証明、納付相談、軽自動車税の賦課、自動車臨時運行関係
	市民総合窓口担当	福祉サービスコーナー、証明書交付の総合窓口化の推進、
	市民課	戸籍、住民票、印鑑証明、転入・転出届、外国人登録、母子健康手帳の交付、市営葬儀、水道・ごみ・し尿の受付、住居表示、交通傷害保険の受付
	星田出張所	同上(所管区域:大字星田、星田、星田北、藤が尾、妙見坂、妙見東、星田山手、星田西)、星田コミュニティセンターの利用申込受付
	保険年金課	国民健康保険料の賦課徴収・減免、老人医療費の助成、国民年金相談
保 健 福 祉 部	商工観光課	商・工業の振興、中小企業融資の受付、商工・観光資料の収集・調査、消費者相談、労働相談
	社会福祉課	児童手当・児童扶養手当・特別児童扶養手当の受付、母子家庭・乳幼児の医療費助成、軍人恩給の申請受付、生活保護の受付、生計援助資金の貸与、福祉住宅の相談受付、家庭児童相談、保護司・民生委員・児童委員との連絡調整、巡回福祉バス(ゆうゆうバス)の運行管理
	福祉サービス課	高齢者・障害者に対する施策の企画立案・連絡調整、基幹型在宅介護支援センター
	こどもゆうゆうセンター	心身障害児の療育、入園児童の生活指導・機能訓練、おもちゃライブラリーの支援
	健康増進課	保健衛生、市民健康診断、母子保健、乳幼児、休日夜間救急医療、予防接種、感染症の防疫、リハビリテーション
環 境 部	介護保険課	介護保険事業に関する事務(認定、保険料、サービスの給付、相談など)
	廃棄物対策室	リサイクル施策の企画・立案・推進、廃棄物の排出抑制・減量化・資源化の啓発、資源ごみ選別施設の維持管理、分別収集の推進、ごみ処理の申込・収集運搬、し尿処理の申込、し尿処理計画、浄化槽関係、し尿・汚泥の処理
都 市 整 備 部	環境生活課	飼い犬登録、狂犬病予防、公害の規制・指導、苦情・陳情の受付・相談、害虫の駆除・相談、環境調査・水質検査
	土木建設室	道路・河川水路などの事業計画・施工・維持管理、占用許可・明示、街路樹・植樹帯の維持管理、屋外広告物の撤去・指導、災害復旧、交通規制、交通安全教室・運動、自転車の放置防止、交通安全施設・自転車駐車場の計画立案・整備・維持管理
	防災安全課	防災計画、防災対策の総合調整、防災訓練、防災行政無線の維持管理、災害対策、被災者対策、防犯対策
	都市政策課	都市計画の調査・決定、地区計画、生産緑地、都市整備事業の調査・施行促進、まちなみ整備、景観まちづくり、公共交通体系の整備充実、交通バリアフリー
	開発調整課	開発事業の調整、建築指導、宅地造成等規制法に係る指導、住宅改良資金融資あっせん
農 と み どり 課	下水道課	下水道の計画・事業実施・維持管理、下水道使用申込・接続許可、水洗便所改造資金の助成
	農とみどり課	農業の振興、市民農園、農林業用道路、農業用水路、ため池などの事業計画・施工・維持管理、山地自然の保全整備、野生動植物の保護、公園・緑地・ちびっこ広場計画立案・整備・維持管理



## 特別事業対策室

特別事業対策室	第二京阪道路建設事業の調整
---------	---------------

## 人権政策室

人権政策室	人権施策の推進、女性施策の総合企画、平和施策
-------	------------------------

## 幼児対策室

幼児対策室	保育所・幼稚園の入退所(園)、就園奨励補助、施設の維持管理
-------	-------------------------------

## 教育委員会

部 署		主 な 業 務 内 容
教育 管理 部	教育総務課	教育委員会委員との連絡調整、規則などの制定・改廃、後援名義の受付、請願・陳情の受付、公務上の事故調査処理、学校施設の維持管理
	保健給食課	児童・生徒及び教職員の健康診断、就学時の健康診断、児童・生徒の医療費補助、給食費の徴収・補助
	人権教育指導室	人権教育に係る基本事項の策定、人権教育事業の企画立案及び実施
	給食センター	学校給食の調理・運送、各センターの維持管理
生涯 学習 推進 部	社会教育課	社会教育の計画・立案・指導助言、市史編纂・発行、埋蔵文化財の発掘調査、青年の家・星の里いわふね・教育文化会館の管理運営
	青少年育成課	青少年健全育成対策、児童健全育成事業、青少年活動育成団体との連絡調整、野外活動センター・児童センター・市民ふれあい館の管理運営
	生涯スポーツ課	体育・スポーツ活動団体の育成・支援、学校施設開放事業、総合体育施設・星田西体育施設・屋外体育施設及びその付属施設の管理運営
図 書 館		図書の貸出、図書館資料の収集・整理、読書案内・相談、各図書室・自動車文庫の管理運営
学校 教育 部	学務課	児童・生徒の転出入、教科書の給与、就学援助、養護教育奨学金、奨学金の貸付、通学区域の設定
	指導課	教職員の人事及び労務管理・研修、教科書の採択、教育相談、就学猶予及び免除、養護学級の設置計画、教育センターの管理運営

## 消防本部

総務課	消防職員の人事及び労務管理、消防団との連絡調整、本部予算の編成
予防課	消防用設備・危険物施設等の検査・確認・許認可、防火対象物・危険物施設等の査察・指導取り締まり、火災の予防啓発、消防相談
警備課	火災等の警戒・防御・鎮圧、救急・救助、リ災証明の発行、消防訓練の実施

## 会計室

会計室	市会計の収納・支出業務
-----	-------------

## 水道局

総務課	水道事業の基本計画・財政計画の策定、条例・規則などの制定・改廃、水道職員の人事及び労務管理・研修、水道使用料・メーター使用料・諸手数料の調定・収納、工事請負その他の契約・入札
工務課	水道施設の維持管理、送水・配水、給水装置工事の手続き・設計審査・監督・竣工検査
浄水課	上水道事業の整備計画、浄水・受水の計画・実施、水質管理
新浄水施設整備室	新浄水場の設置

## 議会・委員会

議会事務局	市議会の事務
行政委員会事務局	選挙管理委員会・監査委員・公平委員会・固定資産評価委員会の事務
農業委員会事務局	農業委員会の事務



# 学 習

## いきいきランド交野

### 一般開放の

### 利用日等の一部変更

いきいきランド交野のメインアリーナ、サブアリーナで、月4回実施しています。一般開放の各利用時間(区分)が、4月から変更されます。また、サブアリーナの開放日も、第4土曜日から第3土曜日になります。

料金は大人2000円、小人(中学生以下)特別(65歳以上、心身障害者)1000円です。18歳未満の心身障害児(者)は無料、その介護者1人は特別料金です。開放日は、月によって変更される場合がありますので、事前にお問い合わせください。



### いきいきランド交野の一般開放日程

施設	開放日	利用種目
メインアリーナ	第2土曜日 第4日曜日	卓球・バドミントン ※インディアカ・ソフトバレーも可
サブアリーナ	第1日曜日 第3土曜日	

時間区分	①	②	③	④	⑤
土曜日	10:00 ~12:00	12:00 ~14:00	14:00 ~16:00	16:00 ~18:00	18:00 ~20:00
日曜日 祝日	10:00 ~12:00	12:00 ~14:00	14:00 ~16:00	—	—

#### 〔一般開放の利用方法〕

一般開放の予約は、利用日1か月前から総合案内で受け付けています。また、電話での予約も可能です。利用を希望される人は、利用日、利用時間、利用種目、代表者名、連絡先、当日参加予定人数をお申し出ください。

### 4月~7月のトレーニング講習会

#### (いきいきランド交野)

いきいきランド交野のトレーニングルームを利用していただくために必要なトレーニング講習会を開きます。利用を希望される人は、まず講習を受けてください。

○と き 4月1日(月)  
~7月28日(日)

さい。

なお、より多くのみなさんに利用していただくため、連続しての利用時間の予約はできませんが、当日利用終了後、その後の利用時間が使用されない場合は、申請すれば利用できます。利用料金は当日お支払いください。

○問い合わせ いきいきランド交野(☎894・1181)

#### ○ところ

の間の日曜日及び第1、第3月曜日午後1時30分~3時

いきいきランド交野

#### ○対象

健康でトレーニングが可能な16歳以上の男女18歳未満の人は保護者の同意署名が必要

## ブンブン人形劇場

子どもたちに、夢と笑顔を運ぶ、人形劇団「び・お・ね」が、公演します。

○と き 3月28日(木) 午後2時

○ところ 倉治図書館2階 視聴覚室

#### ○内容

ぼくの魔法のランプ・ぼくだったライオン・歌あそび

○問い合わせ 倉治図書館 (☎891・1825)

## 緑の基本計画 素案の縦覧

市の「緑の基本計画」素案がまとまりましたので、下記のとおり縦覧し、その素案に対する意見や提言も募集します。

寄せられた意見や提言を参考にしながら、基本計画を策定する予定です。

○縦覧と意見募集期限 3月22日(金)まで

○縦覧場所

市役所別館2階 公園みどり課  
○送り先 〒576-8501 交野市私部1-1-1 市役所公園みどり課 (ファクス891・5046)

○問い合わせ 公園みどり課

○定員 各時間とも先着25人

○受講料 5000円

○申し込み 受講料、印鑑、写真(縦3寸×横2.5寸)を持

参し、3月15日(金)午前9時30分から、わくわくプール受付

※毎週火曜日(火曜日が祝日のときはその翌日)は休館です。

※65歳以上、または身体に障

害のある人(特別利用)は証明できるものを提示してください。

○問い合わせ わくわくプール(☎894・1187)



# 学 習

## ふるさと講座の日程

と き	内 容・コ ー ス
4月16日 (火)	四條畷郷土史かるた 《忍ヶ岡古墳から小楠公墓地を歩く》 忍陵神社・大正寺・新池・讚良寺跡・妙法寺(砂・岡山 のキリシタン)・雁塔・小楠公墓地・ほか
5月21日 (火)	四條畷郷土史かるた 《東高野街道から龍尾寺・室池を歩く》 蜻蛉池公園東高野街道・三徳稻荷・奈良井遺跡跡・歴 史民俗資料館・和田賢秀の墓・弥勒寺・龍尾寺・権現の 滝・室池・御机神社・住吉平田神社・四條畷神社・ほか
6月18日 (火)	郷土史かるた「田原の里」 《田原の里を歩く》 ほうじ坪・下田原天満宮・清滝街道・法元寺・弘法大師 照涌共同井戸・照涌墓地・田原育英の地・正伝寺・古堤 街道・田原城跡・月泉寺・千光寺・田原対馬守の墓・ほか
7月16日 (火)	郷土史かるた「大東のふるさと」古堤街道① 《諸福から赤井を歩く》 勿入淵跡・鴻池の堰跡・菅原神社・勝福寺・戎大黒橋・ 灰塚・聖徳太子堂・大神社・太子田樋建設記念碑・北野 神社・泉勝寺・赤井の大峯堂・ほか
9月10日 (火)	郷土史かるた「大東のふるさと」古堤街道② 《赤井から中垣内を歩く》 赤井の中の島跡・住吉神社・御供田・安楽寺・銭屋橋・ 平野屋会所・坐摩神社・中垣内の弥生遺跡跡・東高野 街道・鳳字寺・須波麻神社・ほか

※4月・7月のウォークは、午前は星田出張所でスライドの  
映写、午後は名所・旧跡を訪ねます。  
※交通費その他は、各自負担となります。

## ふるさと講座

## 14年度上半期の会員募集

## 「郷土史かるたウォーク」

北河内の交野、四條畷、田原、大東、寝屋川には「郷土史かるた」があります。また、地域文化誌「まんだ」が作成した「かるた」もあります。今回は、主に四條畷と大東を取り上げ、「かるた」の字札にうたわれていた名所、旧跡を訪ね歩く「郷土史かるたウォーク」を開催し

3階ホール  
※本人が直接お越しください。  
○問い合わせ 市役所星田出張所(☎891・2031)



○とき 内容 下表  
○ところ 星の里いわね  
○参加費 無料 炭焼き窯  
※体験及び見学は自由です。  
汚れてもよい服装でお越しください。  
○主催 社会教育課

## 炭焼き体験教室

と き	内 容	
3月	13日(水) 午後1時	炭材(竹)の窯詰めと予備焚き
	14日(木) 午前9時	口焚き、竹酢液の採取と密閉
	15日(金) 午前9時	前日の工程予備日
	21日(木) 午前10時	竹炭の取り出し

○問い合わせ 星の里いわね(☎893・3131)

## 山野草を食べる体験教室

○と き 3月21日(祝)午前9時～午後3時。小雨決行  
○ところ いきものふれあいセンター(午前9時、河内磐船駅前集合)  
○内 容 河内磐船駅ーかいがけの道ーいきものふれあいセンターのコースで若葉を摘み、天ぷらやあえ物などにして自然の恵みを味わう  
○定 員 先着40人  
○参加費 無料  
○持ち物 お茶、弁当、雨具  
○講 師 北河内自然愛好会 西畑敬一さん  
○主 催 いきものふれあいセンター  
○申し込み・問い合わせ 電話で、いきものふれあいセンター(☎893・6520)



星のまち★かたの  
Snap Shot スナップ

▶ 気分はレストラン

2月6日(水)、倉治保育園で、ビュッフェ形式の給食がありました。

与えられた給食を食べる形式ではなく、自分の食べたい物を自由を選ぶ楽しさを学ぶため年3回行っているもので、たくさんメニューの中から小皿に取り分け、行儀よくいただきました。



▶ 交小2年生が郵便局を見学

1月29日(火)、交野小学校2年生が、生活科の授業の一環として交野郵便局を見学しました。

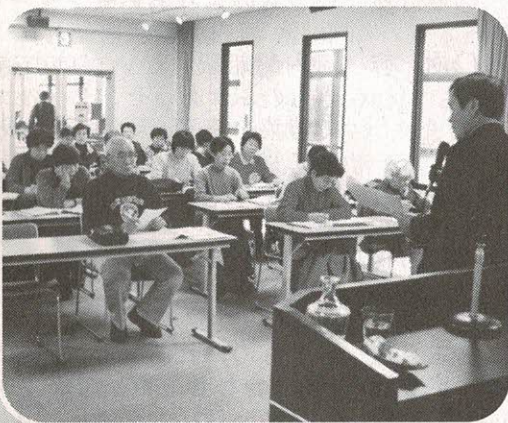
児童たちは事前に用意した家族あてのはがきを持って局を訪れ、窓口で差し出すと、さっそく目の前で消印が押され、機械にかかけられ、あっという間に仕分けされていく様子を固唾をのんで見守っていました。



◀ 食の安全について学ぶ

1月31日(木)、あいあいセンターで、第3回消費生活講座が開かれました。

狂牛病問題など食品に対する消費者の関心が高まっているときだけに市民48人が参加し、「21世紀の食の安全性について」の話を熱心に聴き、疑問を質していました。



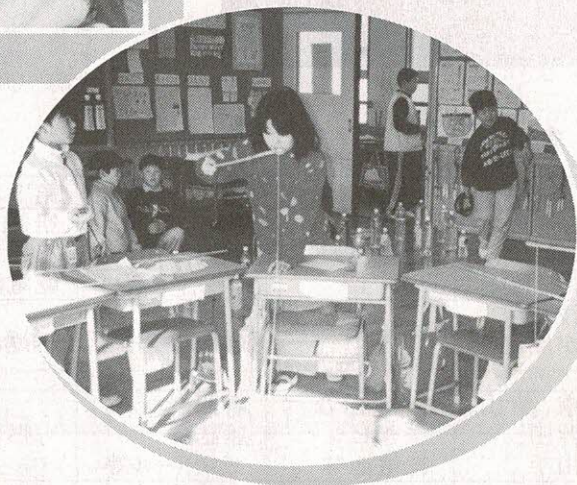




### ◀ 長小フェスタ

2月8日(金)、長宝寺小学校で、「長小フェスタ」が開かれました。

3年生以上の児童がクラスごとに模擬店を設け、1・2年生と保護者や近所の市民を招待しました。ブラックボックスや魚釣りなど趣向を凝らした演出に、歓声があがっていました。



### ▲ 園地の樹木に名札をつける

2月3日(日)、府民の森・ほしだ園地で、里山ボランティアの人たちが、まつかぜの路、せせらぎの路などの樹木に名札を取り付けました。

樹木観察に一役買うため続けているボランティアで、今回はアセビ・ソヨゴなどの常緑樹、コナラ・ヤマザクラなど落葉樹を中心に行われました。

### ▼ リサイクルフェア開催

1月25日(金)、ゆうゆうセンターで、交野市障害児(者)親の会くらじ作業所主催の第5回リサイクルフェアが開かれました。

市民から寄せられた約8,000点の衣類や雑貨が場内いっばいに並べられた中、訪れた市民はお目当ての品を探し求めていました。







## ご存じですか可燃・不燃粗大ごみの 締め切り日が変わっています

3月の申し込みから、受け付けは地区割収集の30日前〜前週の水曜日(7日前)に変更されています。  
また、前週の水曜日(7日前)の締め切り後の変更はできませんので、変更するときは必ず締め切り日までに予約受付センターへ連絡してください。

○問い合わせ 環境第1課(☎892・2471)

○ご注意ください

○透明袋で出されるときに、可燃袋の中に不燃ごみを入れたり、不燃袋の中に可燃ごみを混ぜたりしないようにしてください。混さい袋は収集できません。

○可燃粗大と不燃粗大の収集日は違いますので、間違いのないようにしてください。

○申込番号は、申し込みごとに変わります。

○申し込まれた品と違う品を出された場合、収集できません。

○粗大ごみ・資源ごみは一切委託していません。

## 地区割表

地域名	第1水曜日	第2水曜日	第3水曜日	第4水曜日
幾野、倉治、東倉治、寺、神宮寺、森北、寺南野、森南、傍示	可燃粗大	不燃粗大	空き缶・なべ 空きビン・ 乾電池等	新聞紙 雑誌・ ダンボール等
郡津、梅が枝、松塚、天野が原町、藤が尾	新聞紙・雑誌 ダンボール等	可燃粗大	不燃粗大	空き缶・なべ 空きビン・ 乾電池等
私部、私部南、青山、私部西、向井田、私市、私市山手	空き缶・なべ 空きビン・ 乾電池等	新聞紙・ 雑誌・ ダンボール等	可燃粗大	不燃粗大
星田、星田北、星田西、南星台、妙見坂、妙見東、星田山手	不燃粗大	空き缶・なべ 空きビン・ 乾電池等	新聞紙・ 雑誌・ ダンボール等	可燃粗大

可燃粗大・不燃粗大は申込制になっています。必ず予約受付センターへ申し込みをしてください。申し込みのないものは収集できません。

※ごみは、きっちり分別し、決められた日の午前8時45分までに所定の場所に出してください。



## ご協力ください

1点で申し込みをされる家庭がありますが、このような状態での利用が増えますと収集能力の限界を超えてしまいます。できるだけ4点までためてから出すようにご協力をお願いします。

どうしても4点にならない場合は、ご近所同士で合わせるなどして、なるべく4点になるようにして申し込んでください。

市民みなさんのご協力をお願いします。

### ●予約受付センター●

ごみなし  
☎891・5374  
聴覚障害・言語障害専門ファクス  
(893・1170)

※電話されるときは、住所・氏名(世帯主)電話番号と粗大ごみの品目・点数をお知らせください。

※月曜・金曜日の午前9時すぎと午後4時前は大変混み合い、電話がかかりにくくなっていますので避けてください。

## ごみ処理問題研究会 を開く

ごみ処理問題研究会は、10回目の研究会を下記のとおり開きます。傍聴を希望される人は、直接会場へお越しください。

○とき 3月25日(月)午前9時30分〜

○ところ 四條畷市役所

○問い合わせ 四條畷市交野市清掃施設組合(☎876・1202)



## 講演会 「ペイオフはどうなるの」

○とき 3月27日(水)午後1時30分〜3時

○ところ あいあいセンター・ベガホール

○内容 「心配です、私の預貯金ペイオフはどうなるの?」について講演を聞き、賢い消費者をめざす

○定員 70人

○入場料 無料

○講師 萬金映子さん

○主催 交野市消費生活問題研究会

○申し込み・問い合わせ 同研究会(☎891・3471)



## 飼い犬登録と狂犬病予防集合注射

4月1日(月)から9日(火)までの間(土曜・日曜日は除く)、市内各会場で、飼い犬の狂犬病予防注射を行います。狂犬病予防注射は1年に1回必ず受けなければなりません。また、注射会場では、新規登録、各種変更届、交野市以外からの転入も受け付けます。※市外から転入してきた人は、転出元の市町村で交付されている鑑札を持参してください。なければ再発行となります。(再発行料は1600円)

- 日程 下表
- 対象 生後91日以上の犬(室内犬にも必要)
- 内容 飼い犬登録(未登録者のみ)、各種変更届及び死亡届、狂犬病予防注射と注射済票の交付

- 手数料
- ▽飼い犬登録(未登録者のみ)……………3000円
- ▽予防注射及び注射済票……………3200円
- 問い合わせ 環境生活課消費・環境衛生係

### 集合注射費用(1頭につき)

予防注射のみ		新規登録及び予防注射	
注射	2,650円	登録	3,000円
済票	550円	注射	2,650円
		済票	550円
計	3,200円	計	6,200円

**〔会場での注意点〕**  
犬を連れて来られるときは、犬を十分制御できる人が来てください。くさり・首輪は確実にし、安全なもの装着してください。かみぐせのある犬は、口輪などを着けてください。

**〔注射時の注意点〕**  
次に該当する場合は、注射を受けることができないこともあり、事前に獣医師へ申し出てくださいます。

- ▽妊娠中、最近交配させた
- ▽1か月以内に他の予防接種を受けている
- ▽下痢、おう吐、せきなどの症状がある
- ▽現在病院で治療中
- ▽ククン注射当日は、激しい運動や

### 飼い犬登録と狂犬病予防注射日程表

とき (雨天決行)	ところ		
	10:00~11:30	13:30~14:15	14:45~15:30
1日(月)	倉治公民館	第一児童センター(幾野)	さくら丘自治会館(天野が原町)
2日(火)	J A 磐船支店前	私市山手自治会館	私市会館
3日(水)	教育文化会館	郡津駅西口前	郡津公民館
4日(木)	星田会館	星田市民センター	星田山手自治会館
5日(金)	市役所別館東側	私部会館	妙見坂1丁目公園
8日(月)	市役所別館東側	妙見東中公園	南星台4丁目西公園
9日(火)	10:00~10:30	10:45~11:30	星田西ふれあいホール前
	ふじが幼稚園横育苗センター	ゆうゆうセンター西駐車場	

入浴を避け、安静にするよう心がけてください。なお、既登録者には、市から予防注射実施通知書が3月中旬までに送付されますのでご持参ください。(通知書が来ない場合はご連絡ください)持参されない場合は、手続きに時間がかかります。

集合注射に来られない人は、近くの動物病院で受けてください。注射費用は、事前に動物病院へ確認してください。

※会場には駐車場がありませんので、車での来場はご遠慮ください。

輸入豚肉でも国産トンカツ?  
～消費者相談～  
問い合わせ  
環境生活課消費相談コーナー  
(あいあいセンター内)  
☎891・5003



**Q** 国産表示のトンカツ(パン粉付きスライス豚肉)を購入しようと思いましたが、念のため豚肉の産地を尋ねたところ、輸入豚肉とのこと。このような表示に問題はないのでしょうか。

**A** JAS法では、取引の公正化や消費者の選択に役立つようにとの観点から、生鮮食品や加工食品等の品質表示基準を決めています。肉・魚・野菜の生鮮食品については原産国を、加工食品については製造者・輸入業者の表示を義務付けています。今回のパン粉付きスライス豚肉は加工食品となり、加工業者の所在地を表示すれば原材料の原産国を表示しなくても現行法では問題とはなりません。

ほかにスパイスふりかけやタレ漬け・みそ漬けの肉・魚も加工食品となります。

**助言** ただ、加工食品でもウナギ加工品や塩干サバ・アジ、農産物の漬物、削り節については原材料の原産国表示が義務付けられました。従来なら輸入ウナギを国内で蒲焼き加工すれば国産表示できたのが、2月1日から、この国から輸入したウナギを表示しなくてはならなくなったのです。

牛肉の原産国表示を偽る事件が発覚して以来、私たちが毎日口にしている食品を何に頼りに選べばいいのか、憤りと不安は拭えませんが、とくに加工食品の場合、現行法で義務付けられた表示だけでは食材の情報が十分とは言えないのが実情です。

表示を見ても気になるときは、店頭で詳しく尋ねることで、こうした行動こそが表示の正確を期し、食の安全確保につながるのではないのでしょうか。





# 暮らし



## 市民農園利用者募集

四季の花や野菜を育ててみませんか

市民農園の利用者を3月22日(金)まで受け付けます。

入園料、募集区画数は左表のとおりです。

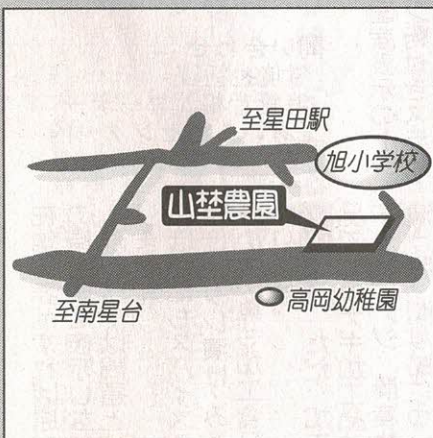
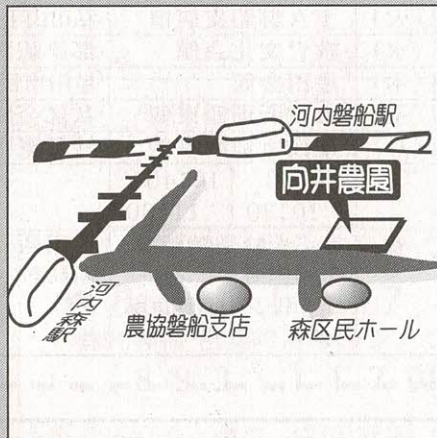
○資格 市内在住の人  
○契約期間 ①4月20日～15年3月31日  
②5月20日～15年4月30日  
(金)消印有効まで、〒576-8501 交野市私

部1-1-1 農政商工課市  
民農園運営協議会  
※応募多数の場合は、抽選し、結果を通知します。  
※1世帯1農園1区画(約18×20平方メートル)です。  
○問い合わせ 農政商工課

## 市民農園一覧表

契約期間	農園名	区画数	入園料(年)
4月20日～15年3月31日	私市農園	40	4,000円
	向井農園	18	5,000円
	畠山農園	6	4,000円
	富田農園	4	5,000円
	官田農園	1	5,000円
	山笠農園	80	5,000円
	小寺農園	2	5,000円
	井上農園	4	5,000円
	北村農園	2	5,000円
	5月20日～15年4月30日	上笠農園	1
吉岡農園		1	5,000円
奥田農園		1	5,000円
有家農園		2	5,000円

## 市民農園 現地案内図











## 農業者年金制度が 変わります

農業者年金制度の抜本改革を内容とした農業者年金基金法の一部を改正する法律が国会審議を経て成立し、1月1日からスタートしました。

新しい制度は、農業に年間60日以上従事する60歳未満の人で、国民年金第1号被保険者であれば、農地等の権利名義がなくても、誰でも加入できます。新しい制度は積立方式です。納めた保険料とその運用益があなたの年金の原資となります。

保険料は、加入者本人の選択により自由に設定できます。保険料は、月額2万円を基本とし、10000円刻みで6万7000円まで増やすことができます。

全額、社会保険料控除を受けられます。認定農業者で青色申告等の意欲のある担い手に対し、国の保険料助成(政策支援)があります。

○問い合わせ 農業委員会事務局

## 一方通行のお知らせ

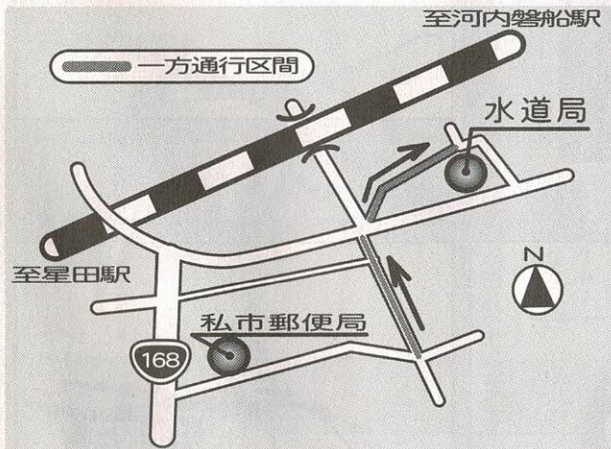
私市2、3丁目地内の市道私市中央線など交通安全(信号機設置)のため、小久保川を起点とした一部区間の通行が下記のとおり規制されました。通行に際しては十分ご注意ください。

### ○一方通行規制

▷私市3丁目地内(北方向)

▷私市2丁目地区(東方向)

○問い合わせ 枚方警察署(☎845・1234)か、道路河川課



## アルバイト看護師を募集

看護師の資格をもっている人のアルバイトを募集しています。

○対象 看護師の資格をもっている人

○勤務時間 平日午前9時～午後5時15分

土曜日午前9時～正午

○登録時に必要なもの 履歴書・資格証明書・印鑑

○問い合わせ 幼児対策室



## 民生・児童委員の退任

私部南1丁目(柴野団地のみ)担当の榎原貴子委員が、転出により2月18日付で退任されました。

後任が決まるまでの間、雲川康彦委員(私部1丁目18-8 ☎8993・0166)が担当されます。

○問い合わせ 社会福祉課(☎8993・6400)



## 在宅介護支援センターを ご存じですか

在宅介護支援センターでは、介護に関する相談や介護保険について高齢者の生活相談に無料で応じています。市内には、ゆうゆう、明星、天の川、逢々館かたのの4か所に「高齢者の相談窓口」があります。

それぞれで、移動関連用品、排せつ・入浴関連用品、肌着・ねまき、食事関連用品、健康管理・予防用品などの展示をしています。担当区域は中学校区別になっていますので、出かけて見てみてください。

在宅介護支援センターでは、お年寄りが地域でよりよい生活が送れるよう支援しています。また、明星、天の川、逢々館かたのの24時間体制で相談にのっています。まず電話でお問い合わせください。

〔在宅介護支援センター〕

◇ゆうゆう(天野が原町5-5-1 ゆうゆうセンター内 ☎894・33325)

◇明星(星田8-6-7 ☎891・4974)

◇天の川(藤が尾2-5-22 ☎894・1029)

◇逢々館かたの(私部2-11-38 ☎895・1771)



## 老人医療証の交付申請

4月中に満65歳になる人が対象

4月中に満65歳になる人で、次のア・イのいずれかに該当する人は、老人医療(医療費の助成)制度の受給資格を取得することができますので、医療証の交付申請にお越しください。

ア 市民税非課税世帯

イ 精神保健法・結核予防法・特定疾患に該当

ただし、下記の点に留意してください。

○各種健康保険(健保組合・共済組合など)の本人で、附加給付制度のある健康保険は、受給資格はありません。

○前記イに該当の人は、所得制限があります。

○申請・問い合わせ 3月25日(月)から保険年金課老人医療係





## 介護保険サービス 利用状況調査

ご協力ありがとうございました

13年12月、要介護認定を受けておられる約1,300人の市民を対象に介護保険のサービス利用状況に関するアンケートを実施したところ、949人から回答をいただきました。

年末の忙しいなかにもかかわらず、調査にご協力いただきありがとうございました。

集計・分析の結果は、後日公表する予定です。

○問い合わせ 介護保険課(☎893・6400)



## パートタイム労働相談

専門のアドバイザーが、パートタイム労働についてのあらゆる相談に応じます。

- とき 毎週月曜～金曜日午前9時30分～正午、午後1時～4時30分
- ところ 21世紀職業財団大阪事務所
- 相談料 無料
- 問い合わせ 同事務所(☎06・6262・2155)



## 府青少年健全育成審議会 委員を募集

- あなたも青少年の健やかな環境づくりに参加してみませんか。
- 任期 14年6月12日から2年間
  - 資格 府内在住・在勤・在学の20歳～68歳の人
  - 定員 2人
  - 応募方法 「応募の動機」と題した作文(400字詰原稿用紙2枚)と履歴書を3月29日(金)までに 〒540-8570 大阪府青少年課へ郵送
  - 問い合わせ 青少年課育成グループ(☎06・6941・0351)



## 市民交通傷害保険に 加入しませんか

1年間3600円で交通事故を補償

市民交通傷害保険の14年度申し込みを受け付けています。

この保険は、道路上での自動車、原動機付自転車、自転車、電車、身体障害者用車いすなどによる人身事故が対象です。

国内どこで起こった交通事故でも、他の保険にかかわらず支払われます。1人2口まで加入できます。

○保険料(1口目個人負担額)

- ◇一般……………3600円
- ◇満15歳までの人……………3000円
- ◇小学新1年生、生活保護を受けている人、身体障害者手帳(3級以上)を交付されている人、知的障害者療育手帳を交付されている人、満70歳以上の人…無料

- ◇2口目……………3600円
- 支払い保険金(1口につき)
- ◇死亡されたとき……………100万円
- ◇後遺障害のとき……………100万円
- ◇けがをして医師の治療を受けたとき
- ▽治療期間6か月以上……………12万円
- ▽同5～6か月未満……………9万円
- ▽同4～5か月未満……………7万円
- ▽同3～4か月未満……………5万円
- ▽同2～3か月未満……………3万円
- ▽同1～2か月未満……………2万円
- ▽同1週間～1か月未満……………1万円
- ▽同1週間未満……………5000円
- 申し込み・問い合わせ 市民課か、星田出張所(☎891・2031)



## 安全運転者講習会を開催

ドライバーのみなさん、免許を取得したあとも安全運転の講習会に参加していますか。

正しい交通マナー、正しい運転を心がけるためにも、ぜひ都合のよい会場へお出かけください。

○問い合わせ 枚方交野交通安全協会(☎843・2288)

日程

と	き	ところ
3月22日(金)	19:00～20:00	交野会館
3月25日(月)	19:00～20:00	私市会館
3月28日(木)	19:00～20:00	ゆうゆうセンター
3月31日(日)	10:30～11:30	市役所別館

- \*午後6時30分から受け付け。
- \*ただし、3月31日(日)の市役所別館の受け付け時間は午前10時から。
- \*講習会には、必ず講習カードをお持ちください。
- \*各会場には駐車場がありませんので、車での来場はご遠慮ください。





## 4月の予防接種

乳幼児を対象に3種・2種混合、ポリオ(小児マヒ)、日本脳炎、風しん、私立小学6年生、中学1年生(13歳未満)にジフテリア・破傷風Ⅱ期の予防接種を行います。

- 日程 左表
- ところ ゆうゆうセンター
- 費用 無料
- 持ち物 母子健康手帳

### 4月の日程

と	き	予 防 接 種 名
8日(月)	13:45～15:00	風しん
9日(火)・11日(木) 12日(金)	13:45～15:00	ポリオ(下表参照)
22日(月)	13:45～15:00	3種・2種混合(乳幼児)
	14:30～15:00	ジフテリア・破傷風Ⅱ期(小・中学生)
18日(木)・23日(火) 25日(木)・30日(火)	13:45～15:00	日本脳炎(下表参照)

#### 個別接種についてのお知らせ

13年度の個別接種(3種・2種混合、麻しん、風しん)は、3月20日までです。3月21日～31日は接種できません。

### 3種・2種混合、私立小学6年生・ 中学1年生(13歳未満)のジフテリア・破傷風Ⅱ期

#### 乳幼児

3種混合は、破傷風・ジフテリア・百日ぜき、2種混合は、破傷風・ジフテリアの予防接種です。すでに百日ぜきにかかった乳幼児は、2種混合を受けてください。

#### 私立小学6年生・中学1年生

私立小学6年生を対象に、ジフテリア・破傷風Ⅱ期の予防接種を行います。(公立小学6年生は学校で集団接種を実施します)

また、14年4月から中学1年生(13歳未満)になる人で、小学6年生の時にジフテリア・破傷風Ⅱ期の予防接種を受けていない人の接種もあわせて行います。

※ジフテリア・破傷風Ⅱ期の予防接種は、13歳になると受けられなくなります。

#### 3種・2種混合、ジフテリア・破傷風Ⅱ期の対象と接種方法

		対 象	望ましい年齢・時期	接種方法
3種混合 (黄色の 予診票)	I期初回	生後6か月 ～7歳5か月	生後6か月～12か月	3～8週間隔 で3回接種
	I期追加	～7歳5か月	◆1歳6か月～2歳 ◆I期3回接種終了後 1年～1年6か月の間	1回接種
2種混合 (青色の 予診票)	I期初回	生後6か月 ～7歳5か月	生後6か月～12か月	4～6週間隔 で2回接種
	I期追加	～7歳5か月	◆1歳6か月～2歳 ◆I期2回接種終了後 1年～1年6か月の間	1回接種
ジフテリア・破傷 風Ⅱ期(7年3月 までⅢ期という 名称) (白色の予診票)		11歳～12歳 ◆私立小学 6年生 ◆中学1年生 (13歳の誕生日を 迎えていない人)	乳幼児期に3種・2種混合の 基礎免疫(I期初回・追加) 接種を終了している人 ※母子健康手帳の予防接種 の欄に3～4か所印を押 してあります	1回接種

※予防接種の対象年齢は、救済制度が成り立つ期間としてなるべく長く設定されていますが、できるだけ望ましい年齢の時期に接種を受けてください。

※乳幼児の3種・2種混合の個別予防接種について

▷乳幼児の3種・2種混合の予防接種は、毎月1回ゆうゆうセンターで集団接種を行っていますが、医療機関(『わが家の健康管理』参照)でも無料で接種を受けられます。

直接医療機関に電話などで予約をし、母子健康手帳を持参してください。予防接種の説明書・予診票は、医療機関に備えてあります。(小学6年生・中学1年生<13歳未満>のジフテリア・破傷風Ⅱ期は除く)

- その他
- ▽体温は当日、会場で測ってください。
- ▽5歳未満の人でひきつけ(けいれん)を起こしたことがある人及びひきつけを起こして1年未満の人は、予防接種を受けに来られる前に健康増進課へご相談ください。
- ▽個人通知は出しませんので直接会場へお越しください。
- ▽予防接種の説明書と予診票は会場に備えてあります。
- 問い合わせ 健康増進課(☎893・6405)

### ポリオ(小児マヒ)

標準として生後3か月から18か月までに、6週間以上の間隔をおいて2回飲みます。

※18か月を過ぎた幼児でも7歳5か月まで接種が受けられます。

#### 日 程

と き	対 象 地 区
9日(火)	天野が原町、郡津、東倉治、星田、星田北、森北、森南、神宮寺、傍示
11日(木)	青山、幾野、私市、私市山手、私部西、藤が尾、星田山手、向井田、寺
12日(金)	梅が枝、私部、私部南、倉治、南星台、星田西、松塚、妙見坂、妙見東

※地区別の対象ですので、現在お住まいの地区の日程にお越しください。

なお、体調や都合による日程の変更はかまいませんが、なるべくご協力をお願いします。





## 日本脳炎

### ●接種の年齢と受け方

日本脳炎の予防接種は、初めて接種する年に1～4週間の間隔で2回(I期初回)、おおむね1年後1回(I期追加)の、計3回接種することにより基礎免疫が完了します。その後、小学4年生で1回(II期)、中学3年生で1回(III期)接種し、義務教育を終了したときに計5回接種することになります。

### 今期の日程と対象者

とき	接種対象者
4月	18日(木) 3歳児I期初回①回目(A地区)
	23日(火) 3歳児I期初回①回目(B地区)
	25日(木) 3歳児I期初回②回目(A地区)
	30日(火) 3歳児I期初回②回目(B地区)
5月	10日(金) 設定なし (A地区)
	17日(金) " (A地区)
	22日(水) " (B地区)
	29日(水) " (B地区)
6月	17日(月) " (A地区)
	24日(月) " (A地区)
	28日(金) " (B地区)
7月	5日(金) " (B地区)
	8日(月) " (地区設定なし)
	15日(月) " (地区設定なし)
	17日(水) " (地区設定なし)
	24日(水) " (地区設定なし)

※4月～7月5日までは地区別対象ですので、現在お住まいの地区の日程にお越しくください。  
 ※なお、体調や都合による日程の変更はかまいませんが、なるべくご協力をお願いします。  
 ※平成11年生まれの方は、3歳の誕生日を過ぎてから接種を受けてください。

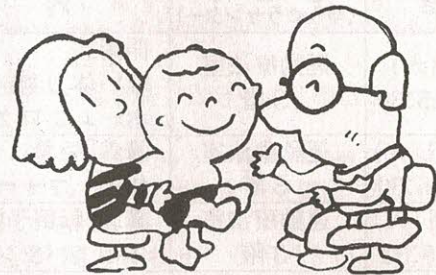
### 地区

A地区	青山、幾野、私市、私部南、郡津、神宮寺、寺、東倉治、星田、星田北、傍示、向井田、森北、森南
B地区	天野が原町、梅が枝、私市山手、私部、私部西、倉治、松塚、南星台、藤が尾、星田山手、星田西、妙見坂、妙見東

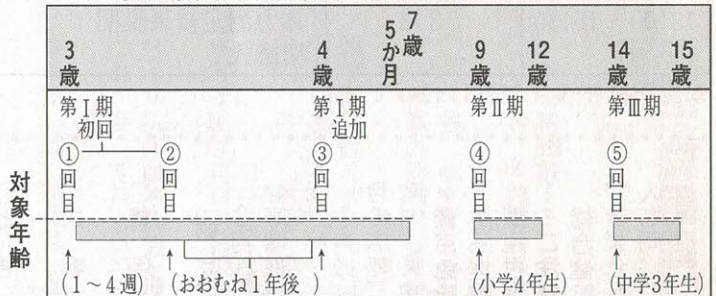
## 風しん

- 方法 1回接種
- 対象 生後12か月～7歳5か月頃までの時期は、生後12か月～36か月の麻疹接種後)
- ◇昭和59年4月2日～62年10月1日生まれの中学生
- ※右記の人で
- ▽風しんにかかったことのない人
- ▽風しんの予防接種・新3種混合(別名MMR(風しん・はしか・おたふくかぜ)の予防接種を受けていない人
- ▽風しんにかかったかどうかの記憶がはっきりしない人

- 注意
- ▽妊娠中の人は接種を受けることができません。
- ▽女性は接種後3か月間は避妊をする必要があります。
- 風しんの個別予防接種について
- 風しんの予防接種は、医療機関(「わが家の健康管理」参照)でも無料で接種を受けることができます。直接、医療機関に電話などで予約をし、母子健康手帳を持参してください。予防接種の説明書・予約票は医療機関に備えてあります。



### 日本脳炎予防接種の受け方



※I期初回接種の人は、1回目の接種後、1～4週間の間隔で2回目を接種してください。

### ■小学4年生・中学3年生の保護者のみなさんへ

◇I期初回・追加を接種済みの方のII期・III期接種について(基礎免疫の完了している人)

公立小学4年生・公立中学3年生は、各学校で接種します。私立小学4年生・私立中学3年生は、ゆうゆうセンターで接種してください。

◇I期初回・追加のいずれかが未接種の方(基礎免疫の完了していない人)

学校では接種を受けずに、左記の日程で接種を受けてください。

今後の接種方法については、接種当日担当者にお尋ねください。





## いもいも若返り教室

転倒は加齢にともない骨折の誘因となり、日常生活や動作に支障をきたしやすく、使われない筋力がますます弱くなるという悪循環を起こします。今、元気な人もこれからの予防が大切です。



早い時期から体力をつけ、いつまでも健康で元気な生活ができるよう、この教室に参加してみませんか？

- 日程・内容 下表(4回コース)
- 対象 60歳以上で自力歩行ができ、4回とも参加できる人
- 定員 先着30人
- 費用 無料
- 持ち物 タオル、履き慣れた靴、動きやすい服装(スポン)で受講
- 講師 理学療法士、保健師、栄養士
- 申し込み・問い合わせ 3月18日(月)から電話で健康増進課(☎893・6405)

### 日程

とき	ところ (ゆうゆうセンター)	内容
4月9日(火) 13:00~15:30	運動療教室 3階	開講式 軽い体力測定 ホームプログラムの指導
4月16日(火) 13:00~15:30	運動療教室 3階	講義「栄養について」 体操 ウォーキングの方法
4月23日(火) 13:00~15:30	運動療教室 3階	講義「転倒予防について」 体操 バランス体操
7月9日(火) 13:00~15:30	運動療教室 3階	軽い体力測定 体操 体力測定結果説明 閉講式

※当日は午後1時受け付けです。



## 骨粗鬆症の検診

あなたの骨は大丈夫ですか？

将来、寝たきりにならないために若いうちから2~3年に一度は、自分の骨の状態を知り、予防に努めましょう。

- とき 4月3日(水)・18日(木)午前9時30分~10時30分
- 費用 1000円(70歳以上・市民税非課税世帯・生活保護世帯は無料)
- 対象 市内在住の30歳以上の男女
- 定員 各回とも20人
- 申し込み・問い合わせ 3月15日(金)午前9時から健康増進課(☎893・6405)



## ピヨピヨ離乳食講習会

離乳食を始める準備期から初期までの進め方やこの時期の注意点などをわかりやすく、お話しする30分程度の講習会です。

- とき 4月2日(火)  
1回目(午後2時30分~3時)と  
2回目(午後3時~3時30分)のどちらか  
※時間が若干ずれることもありますのでご了承ください。
- ところ ゆうゆうセンター2階 プレイルーム
- 対象 2~6か月(13年10月~14年2月生まれ)の赤ちゃんをもつお母さん・お父さん
- 費用 無料
- 持ち物 母子健康手帳、筆記用具
- 申し込み 当日直接会場
- 問い合わせ 健康増進課(☎893・6405)



## 総合健診

ゆうゆうセンター

〔40歳以上の人の健診〕Ⅱ予約が必要

- とき 5月1日(水)・16日(木)
- 内容
  - ▽基本健診 問診・身体計測・聴打診・血圧測定・検尿・血液検査・心電図検査
  - ▽がん検診 肺がん・大腸がん・胃がん・乳がん・子宮がん
- ※乳がん・子宮がんは、30歳以上の女性です。
- ▽その他の検診 結核検診・骨粗鬆症検診
- 費用 全部受診で男性2500円・女性3000円
- 定員 70人

〔16歳~39歳の人の健診〕Ⅱ予約不要

- とき 5月1日(水)・16日(木)受付Ⅱ午前9時30分~11時
- 内容 問診・身体計測・聴打診・血圧測定・検尿・結核検診・血液検査(貧血検査のみ)
- 費用 男女とも200円

〔申し込み・問い合わせ〕

- 3月20日(水)午前9時から
- 健康増進課(☎893・6405)

5) 6月以降の総合健診は、毎月の広報「かたの」10日号でご案内します。

※費用免除 70歳以上の人、生活保護世帯及び市民税非課税世帯に属する人。

……ご注意ください……  
総合健診は年1回(4月から翌年の3月)しか受診できません。また、医療機関で市民健診を受診された人も同じです。







## ～パパとママのための～ マタニティー教室

今、おなかの中の赤ちゃんは、生まれる日を待ち望みながら1日1日育っています。お父さんとお母さんも、子どもの成長とともに親として豊かに成長できればいいですね。

○とき・内容 下表

○ところ ゆうゆうセンター2階 体験学習室

○申し込み ①②直接会場。③は、初めてパパ・ママになられる人15組が対象で、4月4日(木)午前9時から健康増進課で予約開始

○問い合わせ 健康増進課(☎893・6405)

### 体験中



### 日程

とき・申込方法	内容
① 4月3日(水) 13:00～15:30 自由参加	フリー・トーキング 先輩ママ・赤ちゃんとの交流 栄養 ～赤ちゃん和妈妈のための食事～
② 4月10日(水) 9:20～12:00 自由参加	保健師からのお知らせ 助産師からのアドバイス 赤ちゃんとお父さん・ママの歯の教室 (歯みがき実習)
③ 4月20日(土) 9:20～12:00 予約必要	ビデオ 「赤ちゃん～このすばらしい生命～」 赤ちゃんのおふろ パパの妊娠シミュレーション



## 1歳児の歯ッピ教室

はえたてのかわいい歯をむし歯から守ってあげることが一生自分の歯でおいしく食べるための第一歩です。

歯ッピ教室は、日々のむし歯予防が楽しくできるようお手伝いします。

○とき 4月4日(木)午前9時30分～10時30分

○ところ ゆうゆうセンター2階 親子健康教室

○対象 1歳児(4月4日現在)

○定員 先着10組(予約制)

○費用 1000円

○持ち物 母子健康手帳、ふだん使っている子どもの歯ブラシ

○申し込み・問い合わせ 3月19日(火)午前9時から健康増進課(☎893・6405)



## 育児教室

### 「ぽっぽちゃん広場」

歌や手遊びを中心に、からだを使った親子遊びの仕方をお伝えします。

○とき 4月12日(金)

4～11か月児

午前9時30分～10時30分

1歳～1歳6か月児

午前10時30分～11時30分

○ところ ゆうゆうセンター2階 プレイルーム

○定員 各20組(予約制)

○申し込み・問い合わせ 3月19日(火)午前9時から健康増進課(☎893・6405)



## 府民健康プラザだより

問い合わせ 四条曙府民健康プラザ

☎878・1021

一般健康相談

○とき 4月9日(火)・23日(火) 受付11時30分～10時30分

○内容 胸部エックス線撮影・血圧・尿検査など  
※各検査は有料、診断書はその週の金曜日に発行します。

循環器検診II電話予約

○とき 4月23日(火) 受付11時30分～10時30分

○内容 心電図・血液(肝機能など)・聴力・胸部エックス線撮影・血圧・尿検査など  
※各検査は有料。結果報告書は2週間後に発行します。

HIV抗体血液検査・梅毒血清血液検査

○とき 4月9日(火)・16日(火) 受付11時30分～10時30分

※一部有料。結果は1週間後の火曜日以降に発行します。

骨髄ドナー登録II電話予約

○とき 毎週火曜日 受付11時30分

アトピー相談II電話予約(ゆうゆうセンター)

○とき 4月10日(水) 受付11時30分～1時30分

○内容 乳幼児のアトピー性皮膚炎医療・栄養相談

こころの健康相談II電話予約

○内容 こころの病(精神疾患・アルコール依存症・老人性痴ほうなど)についての相談

結核相談II電話予約

○内容 結核患者・家族の健康相談

難病相談II電話予約

○内容 特定疾患などの難病患者・家族の相談





なしき **梨木** **ももか** **桃花**です(右)平成9年10月12日生  
**そら** **晴天**です(左)平成13年3月24日生  
 「ママ手作りのサンタ服で  
 なかよし姉弟(エッ、男!?)」  
 私部(父 直貴・母 美和)

## ♪ こんにちは ♪



**しづかわ** **澁川**  
**あいこ** **藍子**です  
 「よく食べて、よく笑います♡」  
 私部西(父 太一・母 紀子)  
 平成13年3月19日生



## 母乳育児教室

母乳で育てたいと思っても、いざ始めてみると思いどおりにならないことも出てきます。無理なく、自分だけの母乳育児ができるよう、ゆったりとした気分で赤ちゃんと一緒に練習しましょう。



- とき 4月3日(水)午後1時〜3時
- ところ ゆうゆうセンター2階 プレイルーム
- 対象 生後2か月前後の赤ちゃんとお母さん
- 定員 20組(予約制)
- 内容 赤ちゃんの体重測定、助産師・保健師による育児相談など
- 持ち物 母子健康手帳、タオル
- 申し込み・問い合わせ 3月18日(月)から健康増進課(☎893・6405)



## 2歳6か月児健康スクール

動きが活発になり、自己主張が強くなり、歯がはえそろってくるころです。

スクールでは、歯科検診を中心に、必要に応じて小児科医師による相談や身体測定・育児・栄養相談などを行います。

- とき 3月26日(火)午後1時〜2時
- ところ ゆうゆうセンター2階
- 対象 11年9月〜10月生まれの幼児
- 申し込み 当日直接会場
- 問い合わせ 健康増進課(☎893・6405)



## 乳幼児の健診と相談

直接、ゆうゆうセンターへお越しください。  
 ○問い合わせ 健康増進課(☎893・6405)

### ●4か月児健診

乳幼児期の発育状態をみるのに大切な時期です。お母さんが日ごろ気になっていることの相談にもおこなえます。

- とき 4月2日(火)受付11時〜2時
- 対象 13年11月16日〜12月15日生まれの幼児

### ●1歳6か月児健診

お子さんの健康状態をチェックし、これからの成長を考えて早めに対応していくことが大切です。生活習慣(しつけ)や食事のことなどについても気軽に相談ください。

- とき 4月16日(火)受付11時〜2時
- 対象 12年9月生まれの幼児

### ●3歳6か月児健診

心やからだの成長がますます発達するときです。視力・聴力のチェックも大切です。

- とき 4月10日(水)受付11時〜2時
- 対象 10年9月生まれの幼児

### ●育児相談

乳幼児についての心配ごとを保健師・栄養士らが相談に応じます。保育士もいますので、お母さんと一緒に楽しく遊みましょう。

### ○とき・対象

- 3月27日(水)1歳以降
- 4月9日(火)0歳〜1歳児
- いずれも午前9時30分〜10時30分
- 内容 育児・栄養(離乳食)・歯科相談など
- 持ち物 母子健康手帳、ふだん使っている子ども歯ブラシ(歯みがき指導希望者のみ)

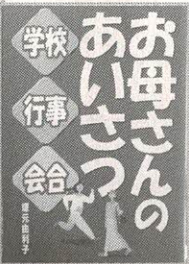
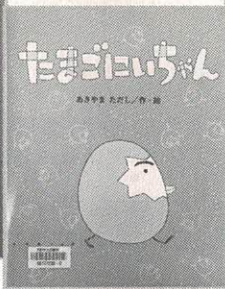


# 新 New Arrival 着 図書

○問い合わせ  
倉治図書館(☎891・1825)か、  
青年の家図書室(☎893・4881)

## ……児童書……

アンパンマンとナガネギマン  
やなせたかし フレーベル館  
たんぼぼ先生あのおね  
宮川ひろ ポプラ社  
にん者とうがん太郎  
清水達也 あかね書房  
よみせぶとん  
越水利江子 新日本出版社  
もりになったライオン  
松原裕子 ポプラ社  
ヤイロチョウ  
中村滝男 ポプラ社  
空ゆく舟  
沖井千代子 小峰書店  
ペコラのパンやさん  
イワタナオミ ポプラ社  
少年の時  
奥田継夫 ポプラ社  
まほうのマフラー  
あまんきみこ ポプラ社  
カバなふたりはきょうもいっしょ  
ジェイムズ・マーシャル 偕成社  
ブルックフィールドの小さな家  
マリア・D・ウィルクス 福音館書店



たまごにいちちゃん  
あきやまただし すずき出版

## ……一般書……

ひとりでも生きられる  
瀬戸内寂聴 青春出版社  
戦国二人三脚  
杉本苑子 日本放送出版協会  
西国三十三カ所を歩く  
山と溪谷社大阪支局 山と溪谷社  
ハッピー・スタイルブック  
吉沢深雪 ベストセラーズ  
子どもべんとう  
幕内秀夫 主婦の友社  
だまされないために、わたしは経済を学んだ  
村上龍 日本放送出版協会  
裏と表  
梁石日 幻冬舎  
戦士たちの挽歌  
フレデリック・フォーサイス 角川書店  
レッスンズ  
谷村志穂 講談社  
家族のための老いじたくと財産管理  
中山二基子 講談社  
いますぐ5キロやせる  
大野誠・牧野直子 法研

季節あそび手づくり12カ月

造事務所 大泉書店  
かがやきビーズジュエリー  
河出書房新社  
目下の恋人  
辻仁成 光文社  
手づくりスウィーツ  
石澤清美 大泉書店  
野球は阪神私は独身  
遙洋子 青春出版社  
生きる  
乙川優三郎 文藝春秋  
不安な国日本  
マークス寿子 光文社  
丸山晴美のキッチンからの節約生活  
丸山晴美 婦人生活社  
マンハッタンでキス  
ディヴィッド・シッカラー 早川書房  
お母さんのあいさつ  
塚元由利子 西東社

## ●図書館(室)休館のお知らせ●

倉治図書館と青年の家図書室、  
星田コミュニティーセンター図書  
室、第1児童センター幾野図書室  
は、3月31日(日)、年度末処理の  
ため臨時休館(室)します。

## 《心の窓》

# 人権 作文

file.124

僕は今まで、「うわさ」についてあまり深く考えたことはなかったけど、この本の「うわさへの抵抗力」を読んで、「うわさ」の本当の姿、本当の恐ろしさについて考えさせられた。

ふだん何気なく聞いたり、口にしてる「うわさ」も、時には鋭く人を傷つけるナイフとなり、大きな問題を引き起こす可能性があることに気づいた。

本の中にある「ユダヤ人の店に行くときさらわれる」という「うわさ」が国中に広まり、大きな問題になったという例について、僕は行方不明者が出たという事実もないのに、どうしてそんなうわさが広まるのか、不思議に思った。

しかし、社会学者モランの分析で、戦争によって反省されたはずの社会的差別や偏見が残っていて、学校の先生までもが店に行かないようにと指導したのだという文を読んで、根拠のないうわさでも人々の「悪意」や「軽薄さ」の力を借りて、広まっていくものなのだとわかった。

作者の大江健三郎さんは、「うわさへの抵抗力を強くするためには、「うわさ」を信じる前に真偽を確かめることと、根拠のない「うわさ」であったとわかったら、それが広がっていくこうとするのに抵抗すべきだ」と言っている。

僕も「自分とは関係ない」「おもしろそうだ」と思っても、うわさされてる人にとっては、すごく辛い場合もあるのです、事実でないこと、あるいは事実であっても悪意があることで「うわさ」となっていたら、勇気を出してうわさしないよう呼びかけることができる人間になりたいと思った。

## 「自分の木の下で」を読んで



4中3年  
やまの つよし  
山野 毅さん



 **スポーツ**

**少年少女サッカースクール**

日曜日クラス=毎週日曜日午前8時~10時、日曜・平日クラス=毎週日曜日午前8時~10時と水・金曜日午後6時~7時、火・木曜日午後6時~7時、第2中学校(北スクール)・旭小学校(南スクール)。対象は小学生男女。入会金2,000円。月会費=日曜クラス1,500円、日・平日クラス3,000円。指導は交野市サッカー連盟指導員。申し込み・問い合わせはミネスポーツ(☎891・8451)

**市民ソフトテニス大会**

4月7日(日)午前9時、私部公園テニスコート。資格は市内在住・在勤の人。参加費は一般ペア1,000円、中学生600円。主催は交野市テニス連盟。申し込みは4月5日(金)までに青年の家(☎892・7721)。問い合わせは田中さん(☎891・2090)

**市民硬式テニス大会**

4月14日(日)午前8時、私部公園テニスコート。8時~壮年男子(45歳以上)ダブルス、9時~一般男子ダブルス、午後1時~一般女子ダブルス。参加資格は市内在住・在勤の人。参加費1ペア1,000円。主催は交野市テニス連盟。申し込みは4月6日(土)までに青年の家(☎892・7721)。問い合わせは佐藤さん(☎891・7682)

**第19回交野オープンダブルス卓球大会**

4月21日(日)午前9時30分、いきいきランド交野メインアリーナ。混合2人団体戦、女子ペアは年齢制限なし、男子ペアは合計年齢130歳以上。参加費は一般1,000円、連盟会員800円。主催は交野市卓球連盟。申し込みは4月12日(金)までに参加費を添えて直接練習会場か、山下さん(☎892・0389)。問い合わせは山下さん

**ミニバスケットボール**

毎週金曜日午後5時~7時、いきいきランド交野。新入部員募集。小学3~5年生の男女。入会金2,000円。月会費2,000円。3月30日(土)午前10時、同ランド第1会議室で親子説明会を開く。主催は交野バスケットボール連盟。申し込み・問い合わせは青山さん(☎893・6424)か、堀口さん(☎893・

3617)。なお連盟では指導者及びマネージャーを募集しています。



 **ハイキング**

**磯ノ浦から淡島神社へ**

3月17日(日)午前8時30分、河内磐船駅集合。雨天中止。和歌山市駅-磯ノ浦-田倉崎-淡島神社-加太駅。8\*。交通費2,720円。参加費200円。主催は山歩会。問い合わせは吉原さん(☎892・3928 午後7時~9時)

**波除山から新夕陽ヶ丘**

3月24日(日)午前9時、河内磐船駅集合。雨天中止。弁天町-波除山(跡)-大阪ブルー八幡山公園-千舟橋-天保山渡-此花大橋-舞洲アリーナ-新夕陽ヶ丘。10\*。交通費1,140円。参加費200円。主催は山歩会。問い合わせは吉原さん(☎892・3928 午後7時~9時)

**雲海が見える牛松山**

3月23日(土)午前8時、河内磐船駅集合。雨天中止。JR亀岡駅下車、福性寺-金毘羅神社-牛松山頂-愛宕神社。一般向き。6.9\*。交通費1,960円。参加費200円。雨具、弁当持参。主催は交野ちょっと行く会。問い合わせは成田さん(☎891・4013)



 **善意銀行**

交野市社会福祉協議会の善意銀行に次のみなさんから預託していただきました。

- ◇星田西の秋口小夜子さんから3万円
- ◇南星台婦人部からバザー収益金の一部2万円
- ◇倉治の植木悦さんから亡夫の香典の一部10万円
- ◇松塚の岡本功さんから2万円
- ◇星田北の鉄鋼労連臨港製鐵労働組合から12月25日のもちつき大会チャリティー収益金19万2,000円(うち4万6,000円はこどもゆうゆうセンターへ、4万6,000円はやわらぎ授産所へ渡しました)

やかんちゅうがっこう

○ **夜間中学校** ○  
せいとほしゅう  
○ **生徒募集** ○

夜間中学校は、いろいろな事情で、小学校・中学校を卒業できなかった人が夜、学ぶ学校です。大阪府に住んでいる、16歳以上の人が入学できます。

ひらがな・カタカナから始められ、一人ひとりの力に合ったところから勉強ができます。ぜひ一度見に来て

ください。

- ▷外国籍の人でも入れます
- ▷授業料はいりません
- ▷簡単な給食があります
- ▷中学校の卒業証書がもらえます
- ▷受付期間は年2回です(土・日曜日、祝日は除く)

4月1日~30日 9月1日~10日

○ **申し込み・問い合わせ**  
守口第三中学校夜間学級  
(守口市春日町13-20 ☎06・6991・0637)

☎ **電話案内** ☎

市役所	☎892・0121
星田出張所	☎891・2031
ゆうゆうセンター	☎893・6400
水道局	☎891・0016
水道サービス株式会社	☎894・0105
下水道課	☎893・1197
環境第1課(ごみ)	☎892・2471
環境第2課(し尿)	☎892・2472
リサイクル推進室	☎893・8651
青年の家	☎892・7721
星の里いわふね	☎893・3131
星田西体育施設	☎893・7721
第1児童センター	☎893・1144
いきいきランド交野	☎894・1181
倉治図書館	☎891・1825
文化財事業団	☎893・8111
あいあいセンター	☎891・9955
いきものふれあいセンター	☎893・6520
こどもゆうゆうセンター	☎892・3077
ボランティアセンター	☎894・3737
シルバー人材センター	☎893・0430
消防本部・署	☎892・0119





催し

みんなのひろば

手すきはがき作りとケナフパルプ作り

3月16日(土)午後1時30分、エイト紙工(押し花を入れたはがきを作る、参加費1,500円)。17日(日)午前10時、ガラス温室(育てたケナフでパルプを作る、参加費1,000円)。定員いずれも10人。主催は交野ケナフの会。申し込み・問い合わせは松山さん(ファクス兼用 ☎ 892・2747)か、奥上さん(ファクス兼用 ☎ 893・9620)

交野洋画同好会弥生会

3月17日(日)～24日(日)午前9時30分～午後4時30分(最終日は4時)、青年の家1階ロビー。会員の水彩、油彩、パステルなどの作品約40点を展示。入場無料。主催は交野洋画同好会。問い合わせは楠元さん(☎ 891・5510)

14年度検定試験

遠くまでいなくても、地元の商工会議所で受験できます。キャリアアップ、自己啓発などそれぞれの目的のため、検定試験をめざしてください。主催は北大阪商工会議所。日程などはホームページ(<http://www.kिताosaka-cci.go.jp/>)で案内。問い合わせは同会

行方不明者等の

身元を捜す特別相談所

- とき 3月18日(月)～24日(日)午前9時～午後5時
- ところ 大阪・四天王寺境内、亀の池南側がらん回廊北側
- 資料 昭和26年以降の身元不明者の顔写真、身体特徴、着衣、所持品などを記録した身元不明死体票など

※13年11月末現在、大阪府の身元不明死体票の保管件数は6,933件です。

○問い合わせ

大阪府警察本部(☎ 06・6943・1234)

議所(☎ 843・5152)

人形劇の公演

3月17日(日)午前11時～11時45分、星の里いわふね研修室2。人形劇「ばけくらべ」ほか。対象は小学校低学年までの児童。定員100人。入場料1人300円。主催は劇団おい～で。申し込みは当日直接会場。問い合わせは小出さん(☎ 090・8528・6341)

自然体験イベント

3月21日(木)午前9時10分～午後3時、源氏の丘(午前9時、河内磐船駅集合)。竹炭焼き体験と自然観察など。定員30人。参加料200円。主催は都市近郊の森を育てる会。申し込み・問い合わせは電話で同会事務局(☎ 893・1716)

交野リトルリーグ20周年記念大会

3月23日(土)午前8時、私部グラウンド他。小学生の硬式野球・交野リトルリーグ(主催)が創立20周年を記念、他市16チームを招待して試合を行う。雨天順延。問い合わせは伊月さん(☎ 892・2515)

養老の滝へバス旅行

4月11日(木)午前8時、交野NTT前出発。京滋バイパス一名神高速道路・関ヶ原IC-養老の滝-長島なばなの里。日帰り。定員先着45人。参加費(入園料込み)4,500円。主催は史跡・古社寺をめぐる会。申し込み・問い合わせは坂本さん(☎ 891・8210)

JCジュニアアドベンチャー星の子体験隊

4月13日(土)午後1時、グリーンビレッジ交野。さまざまな体験を通じて青少年の健全育成に努める。対象は新小学4～6年生の児童。定員50人(応募多数の場合抽選)。参加無料。主催は交野青年会議所。申し込み・問い合わせは同青年会議所(☎ 892・4500 ファクス892・4507 e-mail:katanojc@mti.biglobe.ne.jp)



募集

交野学生書道会

第1・2・3水曜日午後1時～4時30分、青年の家202号

室。毛筆・硬筆でひらがな・漢字の練習。対象は5歳～小学6年生15人。入会金1,000円。月会費1,800円。指導は日本教育書道連盟師範の生田松雪さん。申し込み・問い合わせは直接教室か、生田禎子さん(☎ 891・0138)

交野市書道同好会

第2・4火曜日午前10時～正午・午後2時～4時(毛筆)、第2・4水曜日午後1時～4時(ペン・筆ペン)、同午後6時～8時(毛筆)、青年の家203号室。対象は初心者各20人。入会金2,000円。月会費2,800円。指導は生田碧雲さん。申し込み・問い合わせは直接教室か生田さん(☎ 891・0138)

書友会

4月12日(金)・19日(金)・26日(金)、青年の家2階研修室。実用書とペン習字。対象は成人20人。会費1,500円。指導は書道講師の大西蘭香さん。申し込み・問い合わせは大西さん(☎ 893・3063)

なんでもくらぶ 絵手紙を楽しもう

毎月第1金曜日午前9時10分～10時30分(親子のみ)、午前10時50分～午後零時10分、第2火・木・土曜日午前9時10分～10時30分、午前10時50分～午後零時10分、ゆうゆうセンター。オリジナル絵手紙作り。定員各30人。月会費各500円(高齢者は何回参加しても500円)。申し込み・問い合わせは山本さん(☎ 891・0355)

手作りパンとお菓子

第2・4土曜日午後1時30分～、平日(月2回=火・水・金曜日)午前9時～、ゆうゆうセンター調理実習室。パンやお菓子を作って持ち帰り。会費1回1,000円(材料費別)。講師は調理師の六反田亮子さん。申し込み・問い合わせは六反田さん(☎ 892・9854)

錦心流琵琶如月会交野分会

隔週水曜・土曜日午後7時～9時、ゆうゆうセンターまたは倉治会館。対象は男女若干名。楽器は貸与します。入会金3,000円。月会費2,000円。指導は錦心流琵琶全国一水会教師の稲葉卓水さん。申し込み・問い合わせは当日直接会場か、電話で稲葉さん(☎ 891・9202)





## 雛祭り (ひなまつり)

と言われ、3月はじめの巳の日に不浄をはらうために、川で禊(みそぎ)をし、酒を飲むといった中国の風習が、日本では宮中において「曲水の宴」として取り入れられたのが始まりとされています。

春3月は、草木が芽吹き、新しい年の農耕が始まるうとする季節。田の神を迎え入れるため、農民たちも身のけがれを洗い流すまじないをしました。これを「巳の日の祓(はら)い」といって、紙を人間の形に切り抜いて「ひとがた(人形)」を作り、これで体をなでてけがれを移したあと海や川へ流したのです。

今でも、和歌山や鳥取などでは「流し雛」の風習が残っています。ひとがたには、紙の他にぬいぐるみのような人形もあり、流したり焼かれたりしましたが、15世紀になってずっと室内に置いて流すことのない人形が作られるようになり、現在の雛人形へと発展してきました。



3月3日は、お雛さまを飾って白酒でお祝いというご家庭も多いことでしょう。この日は上巳(じょうし)の節句



### ◎ 昔の道具を探しています ◎

文化財事業団では、日常生活の道具たちを集めています。家の建て替え、掃除などで不用になった昔の道具・衣類・おもちゃ等々。また、古いアルバムに写っている失われ行く昔の記録などの収集にご協力ください。

◎ 問い合わせ 文化財事業団

( ☎ 893・8111 )

## 雛飾り (ひなかざり)

雛人形の雛とは、小さくてかわいらしい意味で、女兒の成長を祈って初節句に人形が贈られるようになったのは、江戸時代になってからのことです。初期のころには、屏風の前に紙雛と内裏雛だけを並べた質素なものでしたが、中期



には4〜5段の段飾りが登場し、豪華で複雑になってゆきました。製作された時代によって元禄雛、寛永雛、享保雛、有職雛、次郎左衛門雛、古今雛などの呼び名があります。

写真のような御殿飾りは、関西を中心に江戸末期から昭和初期にかけて流行したものです。「第二次大戦の折には、物資不足や世情の混乱により雛人形の生産も衰退していましたが、それでも少しずつお道具を買い足してきました」と、寄贈してくださった人は話しておられました。



## 民具のへや公開

毎月第2日曜日午前10時〜午後3時、教育文化会館(倉治図書館南隣)で、市民から寄贈していただいた民具(約200点)の公開展示を行っています。

休日のひととき、民具のへやでタイムトリップしてみませんか。

◎ 問い合わせ 文化財事業団

( ☎ 893・8111 )

広報

かたの

(No.570)

2002年3月10日

編集と発行 交野市役所総務課

〒576-8501 大阪府交野市私部1丁目1番1号 ☎072-892-0121

ファクス072-891-5046 テレホンサービス ☎072-892-1599

url <http://www.city.katano.osaka.jp/>

**R100**  
古紙配合率100%再生紙  
を使用しています