

広報


かたの 1/10

平成15年

市民憲章

和

(自然と文化と人と)

毎月10日・25日発行

No.590 編集と発行・交野市役所広聴広報課



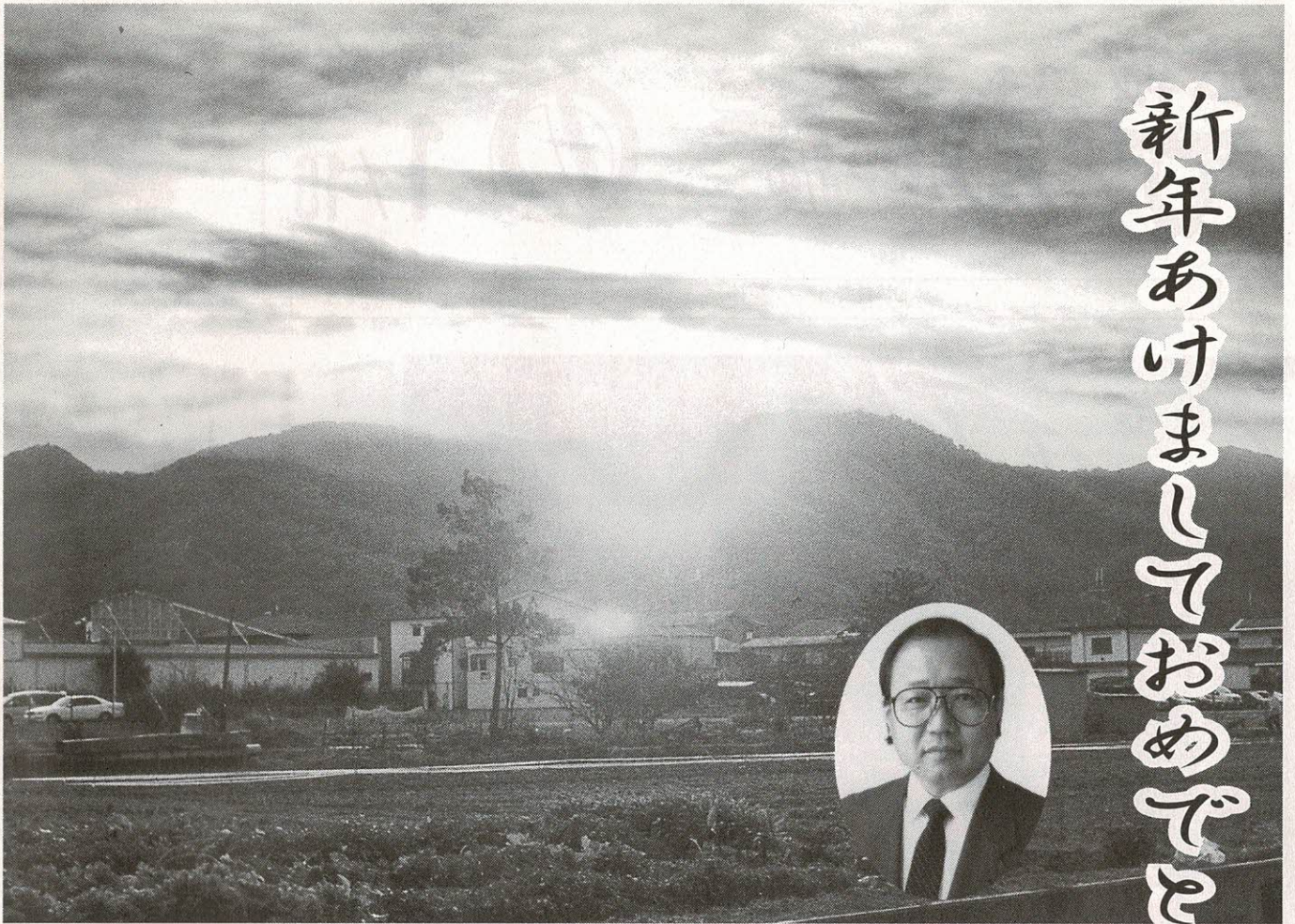
撮影場所：倉治

南天

もくじ

- 2 市長年頭挨拶
- 3 わくわく健康セミナー
- 4～6 スナッブ
- 7～9 暮らし
- 10～12 健康
- 13 図書
- 14～15 みんなのひろば
- 裏面 ちょっと昔の民具たち

新年あけましておめでとうございませす



市民みなさまにおかれましては、ご家族お揃いのう健康やかに新年をお迎えになられたことと心からお慶び申し上げます。

市長の重責を担わしていただきまして早や3か月余が経過いたしました。市長として大過なく越年できましたことは、多くの市民みなさまの深いご理解とご支援、ご協力の賜物と心から感謝いたします。

その間、文化祭、健康福祉フェスティバル、クリーニンググリーン作戦など数多くの行事に多くの市民のご参加・ご協力を得、まさに、本市の市民憲章であります「和(自然と文化と人とが和むまち)」の実現にさらなる前進が図られたのではないかと喜んでいるところです。

さて、わが国の経済情勢は、企業の経営破たんや大幅な人員削減などが一層すすむなど、大変厳しい状況が続いています。

私たちのまち交野も例外ではなく、財政をはじめ第二京阪道路、市町村合併など多くの課題が山積しています。

これら本市の有史以来の難局を乗り切るためには、まず、すべての事業を再度見直すなど、聖域なき行政財政改革に取り組み、なんとしても財政再建の道筋を立てる必要があります。

特に本年は、21世紀の交野のあり方を

決める大切な年であり、必要な改革をすすめていくことが、私に課せられた使命であると深く認識し、年頭にあたり、改めて市長としての責任の重大さを痛感いたしますとともに、その決意を新たにしたいところです。

社会が成熟し、価値観が多様化する中、行政が今までのように、まちづくりの多くの部分を担うには、その限界が見えてきています。市民の知恵や能力を結集し、市民みなさまと一緒に考え、汗を流し、創ることを楽しむことのできる新しい時代にふさわしい「ふるさと交野」を築くこと、また、市役所は市民の暮らしを守り、さまざまな活動を支援する事務局として、「市民と市役所が一番近いまち」となるなど、本物の「市民主体のまちづくり」をすすめていかなければなりません。

このため、今育ちつつあるボランティア・NPOなどの市民活動をより積極的に支援することを行政施策のなかでしっかりと位置づける必要があります。そのうえで、本市の誇りである自然環境を守り、小さいまちの良さをいかし、ここに暮らす人の心を結び、このまちに住んで良かったと真に実感できる「人として輝くまちづくり」を、私をはじめ、全職員が一丸となって推進してまいりたいと考えております。今後ともご支援、ご鞭撻を賜りますようお願いいたします。

結びになりましたが、市民みなさまのご健勝、ご多幸を祈念いたしまして、新年の挨拶とさせていただきます。

交野市長 中田 仁公

わくわく健康セミナー「はじめてのアクアビクス」

～水中で汗をかいて楽しくシェイプアップ～

運動から遠のきがちな冬に、温水で楽しく「アクアビクス」を中心とした様々なエクササイズを取り入れた全8回の講習会を2月に開きます。水中で思い切りシェイプアップしませんか。

○とき・内容 右表

○ところ いきいきランド交野わくわくプール

○対象 健康でトレーニングが可能な16歳以上の男女

※18歳未満の人は、保護者の同意署名が必要です。

○定員 先着30人

○受講料 4,800円

○指導 わくわくフィットネスクラブ 専属トレーニングコーチ

○申し込み

1月15日(水)午前9時30分から受講料・印鑑を持って、いきいきランド交野わくわくプール

※1月16日(木)以降の申し込みは、火曜日を除く平日午前9時30分～午後8時30分と、日曜日・祝日午前9時30分～午後5時、同プールで受け付けます。

○問い合わせ

いきいきランド交野わくわくプール(☎894・1187)

プールの中は魅力的

- ①水の密度は空気の800倍と言われています。日ごろなんでもない動作でも水中で行えば、立派な筋力トレーニングとなります。
- ②肩まで水に浸かれば、腰や膝にかかる負担は体重の約10%になります。
- ③水(水温31度)に浸かるだけで、体温維持の働きで多くのカロリーを燃焼します。

わくわく健康セミナー日程表(2月)

と き	内 容
① 3日(月)	アクアビクス・脚部集中アクアエクササイズ
② 6日(木)	アクアビクス・二の腕集中アクアグローブエクササイズ
③ 10日(月)	アクアビクス・腹部集中アクアヌードルエクササイズ
④ 13日(木)	アクアビクス・脚部集中アクアエクササイズ
⑤ 17日(月)	アクアビクス・二の腕集中アクアグローブエクササイズ
⑥ 20日(木)	アクアビクス・腹部集中アクアヌードルエクササイズ
⑦ 24日(月)	アクアビクス・全身!ヌードル&グローブエクササイズ
⑧ 27日(木)	脂肪燃焼!アクアビクス

※時間は、いずれも午前10時～11時15分

■アクアビクス

軽快な曲に合わせて、全身を動かす有酸素運動です。はじめは低い度合いの動きから行います。

■脚部集中アクアエクササイズ

全身を使って筋力トレーニングを行います。体を大きく動かして臀部を含めた脚部の筋肉を引き締めます。

■二の腕集中アクアグローブエクササイズ

水の抵抗を効率よくするために「アクアグローブ」をつけて腕の付け根の筋肉・上腕三頭筋を集中的にトレーニングし、引き締まった腕をめざします。

■腹部集中アクアヌードルエクササイズ

約150gの棒状でスポンジ素材の器具を使い、おなかを中心とした下腹部を引き締めるトレーニングをします。

■全身!ヌードル&グローブエクササイズ

アクアグローブ、アクアヌードルで今まで行ったトレーニングを中心に、全身の筋肉を引き締める運動をします。

■脂肪燃焼!アクアビクス

脂肪燃焼は、運動時間が長ければ長いほど効果が上がります。セミナーの時間を全て有酸素運動に使います。

体験学習講座

と き	内 容	講 師
1月27日(月)	▷開講 ▷社会福祉の基礎知識 ・高齢者福祉について ・障害者福祉について	福祉サービス課職員
1月29日(水)	▷ガイドヘルプの講習 ・アイマスクを使って歩いてみよう	大阪市身体障害者団体協議会 在宅視覚障害者訪問指導員 速水洋さん
1月30日(木)	▷車いすの介助の心構えと操作方法 ・車いすに乗ってみよう、押してみよう ▷社会福祉施設の事業について	健康増進課リハビリ担当職員 社会福祉施設職員
2月3日(月)～7日(金)の1日	▷福祉施設での体験 ・高齢者の介護現場の体験学習(食事介助、話し相手など)	交野市内社会福祉施設職員
2月10日(月)	▷人権について考えてみよう ・ボランティアグループの紹介 ・私とボランティア活動	人権政策室職員 ボランティアグループ連絡会 ボランティアグループリーダー

○とき・内容 左表(時間は)

身のまわりで起こっているちょっとした問題に関わるだけで、人に役立つという自分を感じたり、現実が少し変化するのを見届けたら、同じ思いを共有する仲間と出会えたりするものです。そんな魅力あるボランティア活動を始めてみませんか。

○申し込み・問い合わせ
1月24日(金)までに、同協議会ボランティアセンター(☎894・3737)

○主催 交野市社会福祉協議会

○定員 30人

○ところ 1他 ゆうゆうセンター

○時間 1 午後1時～3時30分

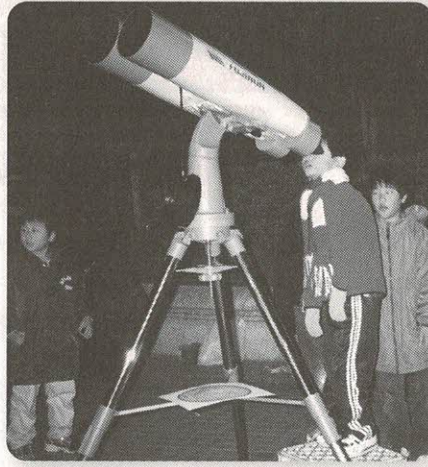
できることから始めよう
ボランティア体験学習講座



美しい星に感動

11月19日(火)、交野市駅前広場で、星空ウォッチングがありました。

今回の目玉は、月や土星をデジタルカメラで撮影することでした。はじめは夜空に薄雲がかかっていましたが午後8時ごろには晴れてきて、望遠鏡をとおして土星やすばるなどを観察することができました。



古本リサイクルバザー

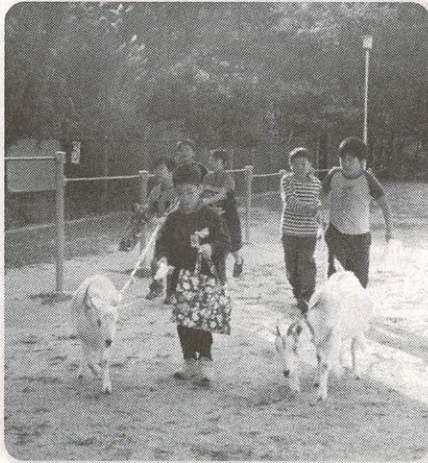
11月16日(土)・17日(日)、交野サティ1階のセントラルコートで、交野市子ども会育成連絡協議会主催の第7回古本リサイクルバザーが開かれました。

いつもながらの人気で、開店と同時にまとめ買いをする親子連れも見られました。今回は交野市子どもクラブのメンバーもお手伝いをしました。

私小ウキウキフェスティバル

11月19日(火)、私市小学校で、私小ウキウキフェスティバルがありました。

高学年がいろいろなお店をつくり、低学年が「お客さん」になって買い物を楽しんだり、普段は6年生がしているヤギの世話を体験したりしました。



鉄道模型に親しむ

11月16日(土)、あいあいセンターベガホールで、第5回鉄道模型に親しむ催しがありました。

人気の運転コーナーでは、順番待ちの長い列ができるほどで、京阪の新型電車や700系のぞみに人気が集中していました。



星空ウォッチング・冬

オリオン座をはじめとして冬の夜空を彩る星座や木星、土星を双眼鏡や天体望遠鏡を使って観望し、デジタルカメラを使って星の撮影にも挑戦しますので、デジタルカメラをお持ちの人はご持参ください。また、観望前には、プラネタリウムを利用して、毎年この時期に見られる冬の星空探索の説明を行いますので、星の世界を楽しみに来てください。



○とき 1月31日(金)午後6時～
○ところ 星の里いわふね プラネタリウム

※天候不良の場合は中止します。
※温かい服装で参加してください。
※小学生以下は、保護者同伴でお越しください。

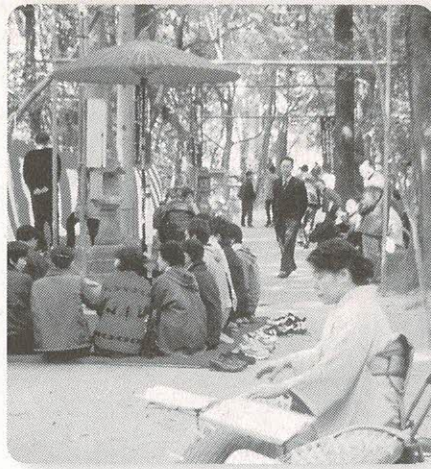
○問い合わせ 星の里いわふね(☎893・3131)か、環境生活課



野鳥のブローチを作る

11月23日(祝)、いきものふれあいセンターで、野鳥のブローチ作りが行われました。

参加者は15人で、講師の平研さんに教えてもらいながら、好きな鳥をブローチに作り上げました。



自然の中で茶を楽しむ

11月9日(土)、星田妙見宮境内で、交野の自然を楽しむ会主催の野点の会がありました。

自然と文化の協調を図っていかうというもので、参加者たちは琴の音が響くなかで、ゆったりとした気持ちで一服のお茶を楽しんでいました。



第18回定期演奏会

11月17日(日)、星の里いわふねで、交野ギター・マンドリンオーケストラ創部20周年を記念する第18回定期演奏会が開かれました。

ダンス組曲をはじめ、ミュージカル名曲集、なつメロ&タンゴなど幅広い演奏に、聴衆はうっとり聴きほれていました。



P T A 交流会

11月23日(祝)、第一中学校で、同校区P T A交流会がありました。

第一中学校と交野・長宝寺両小学校のP T A約90人が参加し、ソフトボールやソフトバレーで熱戦を展開しました。



花いっぱい美しい町づくり

11月26日(火)、倉治6・7丁目を通っている府道の歩道で、K Lネットワークの倉治地区の20人が、パンジーなどを花壇に植え込みました。

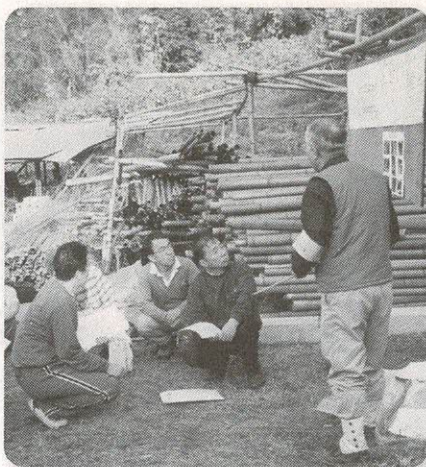
昼休みには、中田市長も姿をみせ、花植えを手伝いました。



高校教諭が里山体験学習

12月5日(木)、倉治公園上の山林で、府内の高校生物教育研究会に所属する教諭23人が参加して、竹林整備と里山管理の現地研修会が開かれました。

全員が作業着にヘルメット姿で入山し、里山を浸食している竹や雑木林の中の常緑樹を伐採するなど、作業を通じて里山の実態を学びました。



人権週間記念のライブ

12月7日(土)、ゆうゆうセンターで、市など主催の人権週間の記念事業「響け！歌え！語れ！～人権・平和の祈り～」がありました。

きさべ・いわふね・くらし作業所合同の和太鼓グループによる力強い演奏で開幕。続いてシンガーソングライター金澤栄東さんによるライブ「信じた道を歩いていこう」が催されました。

陶芸に魅せられて

12月7日(土)、駐日イスラエル大使夫人のアマリヤ・リオールさんが、吉向窯(私市8)を訪れ、茶わんづくりを楽しみました。

リオール夫人は、自身でも像の焼き物を製作するなど陶芸に知識が深く、この日も、吉向蕃齋さんに焼き上がりの色などについて、熱心に尋ねていました。



よさこいピックで金メダル

11月9日(土)～11日(月)、高知県で開かれた第2回障害者スポーツ大会で、交野市弓技連盟所属の中木原正二さんがアーチェリー競技で、見事金メダルを獲得しました。中木原さんは17年前からアーチェリーを始め、これまで全国大会で2度準優勝していますが、優勝は初めて。



訂正とお詫び

広報「かたの」12月10日号6頁、「佐川君が国体自転車入賞」の記事の内容に一部誤りがありました。
誤りは「・・・此花学院高校3年の佐川翔選手・・・」で、正しくは「・・・此花学院高校3年の佐川翔吾選手・・・」です。
深くお詫びし訂正いたします。

第52回北河内地区 総合体育大会マラソン競技

- とき 2月2日(日)午後1時、小雨決行
- コース 淀川左岸河川管理用道路(淀川新橋起点周回コース)
- 種目・スタート時間
- ▽ファミリー
- ▽午後1時20分(2人以上、2キロ)
- ▽一般男子
- ▽午後1時40分(15歳以上、10キロ)
- ▽一般女子
- ▽午後1時40分(15歳以上、10キロ)
- ▽一般男子
- ▽午後1時40分(15歳以上、5キロ)
- ▽一般女子
- ▽午後1時40分(15歳以上、5キロ)
- ▽壮年
- ▽午後2時10分(40歳以上、3キロ)
- ▽熟年
- ▽午後2時10分(50歳以上、3キロ)
- 集合 淀川新橋下、各種目とも開始30分前に受け付け終了
- 参加制限 1人1種目。ただし、ファミリーの部のみ重複可
- 参加資格
- ▽北河内地区に在住の健康な人。ただし、大学生と全日制高校生は除く
- ▽各種目の年齢は、15年1月1日現在
- ▽ファミリーの部は同一家族
- 主催 北河内体育振興会
- 申し込み・問い合わせ 1月28日(火)までに生涯スポーツ課(☎892・7721)



新小学1年生の 就学説明会

- 新1年生の就学説明会を開きます。
- とき 2月28日(金)
 - ※受け付け開始時刻などは、すでに郵送されている「就学通知書」をご覧ください。
 - ところ 各就学予定校
 - 対象児童 平成8年(1996年)4月2日から9年(1997年)4月1日までに生まれた児童
 - ※就学届の返信用はがきは、必ず2月3日(月)までに返送してください。
 - ※市立小学校以外の学校へ就学する予定、または決定された場合や入学までに転出予定の場合も、その旨を記入して返送してください。
 - 問い合わせ 学務課(☎810・0522)



子育てふれあい広場 (お母さん教室・家庭教育学級)

- 就学前(0歳〜5歳児)の子どもを育てている人を対象に、子育てふれあい広場(お母さん教室・家庭教育学級)を開きます。別室で子どもを保育します。
- とき ①1月29日(水) ②1月30日(木)
 - ※時間はいずれも午前10時〜11時30分です。
 - ところ ゆうゆうセン ター2階 体験学習室
 - 内容 ①②とも講演「子どものほめ方、しかり方」
 - 講師 勝山フアミリ
1カウンセリ
ングルーム
川本俊永さん
 - 申し込み・問い合わせ 往復はがきに住所、電話番号、参加する人の氏名、子どもの生年月日、希望日を記入し、1月17日(金)〈消印有効〉までに〒576-8501 交野市役所幼児対策室
 - 対象 ①は、0歳〜2歳児(12年4月2日〜14年4月1日生まれ)と保護者 ②は、3歳〜5歳児(9年4月2日〜12年4月1日生まれ)と保護者
 - 定員 各30人
 - ※応募多数の場合は抽選します。



交野・コリングウッド 姉妹都市協会の会員募集

- 市は、カナダの田舎まち・コリングウッド市と姉妹提携しています。あなたも会員になって、いろいろな活動に参加してみませんか。
- 活動内容 会員相互の親睦交流会や国際交流、英会話教室など
 - ※15年度英会話教室は、各会員にお知らせします。
 - 対象・会費 市内在住・在勤の個人、市内の団体・法人
 - ▷個人 一般(2,000円)
大学及び専門学校等の学生(1,000円)
中学生及び高校生(500円)
小学生(200円)
 - ▷団体 各種団体(1口5,000円)
 - ▷法人 会社等の法人(1口10,000円)
 - 申し込み・問い合わせ 姉妹都市協会事務局(あいあいセンター内 ☎891・9955)か、市民活動推進課
 - ホームページ http://kat_col.tripod.co.jp/



15年度高校・大学等奨学金申し込み

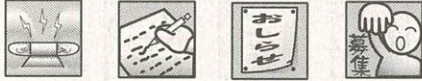
- 市では、経済的な理由で、高校・大学などへの修学が困難な人に、学費の貸し付けをする制度を設けています。奨学金貸付を希望される人は、次の書類が必要です。ただし所得制限があります。
- 締め切り 3月31日(月)
 - 必要書類 ①合格通知書
 - ▽交野市在住を証明する住民票など、世帯全員の写しで詳しく記載されているもの
 - ▽収入に関する証明書(13年1月〜12月までの分、所得のある人全員)
 - ▽普通奨学金貸付申請書(高校・大学等の第1学年の人については、特別貸付の申請もできます)
 - ▽交野市内に居住して通学できること。
 - 貸付額 ①高校・高専・養護教育諸学校等 Ⅱ年額4万円(特別貸付6万円…入学時)
 - ②大学・短大等 Ⅱ年額6万円(特別貸付9万円…入学時)
 - 申し込み・問い合わせ 学務課(☎810・0522)



老人医療証の 交付申請

- 対象は、2月中に満65歳になる人、2月中に満65歳になる人で、次のア・イのいずれかに該当する人は、老人医療(医療費の助成)制度の受給資格を取得することができますので、市役所本館の保険年金課老人医療係へ医療証の交付申請にお越しください。
- ア 市民税非課税世帯
 - イ 精神保健法 結核予防法 特定疾患に該当
- ただし、次の点に留意してください。
- ※各種健康保険(健保組合・共済組合等)の本人で、附加給付制度のある健康保険は、受給資格がありません。
 - ※前記のイに該当する人は、所得制限があります。
 - 申請・問い合わせ 1月24日(金)から保険年金課老人医療係





障害者(児)がともに暮らせる社会 施策などを検討する委員を募集

市では、(仮称)障害者(児)生活支援推進委員会の委員を募集しています。

同委員会は、障害者が社会生活及び社会の発展に完全に参加し、健常者と同等の生活を送ることができると同等な社会の実現に向けて、障害者福祉計画の見直しや障害者(児)施策などを総合的・計画的に進めるために調査・検討などをしていただくものです。

(児)福祉に関心のある人

○定員 3人

○申し込み はがきに住所、氏名、電話番号を記入(様式は問わない)し、1月24日(金)までに〒576-0003 交野市天野が原町5-5-1 福祉サービス課。またはファクス891-6241か、直接

○問い合わせ 同課 ☎893-6400

○資格 市内在住で障害者



工業統計調査にご協力を

14年12月31日現在を調査期日として、平成14年工業統計調査が行われます。

今回の調査は、製造業活動の実態を明らかにすることを目的に、統計法に基づき行われるもので、製造業及び加工業を営む従業員数4人以上のすべての事業所が対象となります。

大阪府知事から任命された調査員が、1月中旬に調査票の記入などのお願いに訪問しますので、調査に協力をお願いします。

なお、工業統計調査員は、調査員証を携帯しています。

○問い合わせ 市企画調整課か、大阪府統計課商工業グループ(☎06-6941-0351)



ネズミ用捕獲シートを 無料配布



ネズミの被害は各種感染症・食中毒の病原体を媒介し、農作物や家具などにも及んでいます。そんなネズミを駆除するため、1月15日から2月28日まで、大阪府内で「ネズミ駆除運動」を一斉に行います。これにとまない、市では、ネズミ用捕獲シートを無料配布します。

ズミ用捕獲シートを無料配布しますので、地域一斉で駆除に心がけてください。

○配布期間

1月15日(水)～2月28日(金)午

前9時～午後5時(土曜・日曜

日、祝日は除く)

市役所別館2階

環境生活課及び

星田出張所

ネズミ捕獲粘着

シート(2枚1組)

○配布物品

※数に限りがありますので1

世帯1組とします。

○問い合わせ 環境生活課



あなたのお宅は大丈夫？

窓から入る空き巣ねらいが多発しています

枚方警察管内で、2階の窓から侵入する空き巣ねらいが多発しています。

カギのかけ忘れ、ガードしていない窓など、泥棒は入りやすい家をいつも狙っています

被害防止対策

▷よいカギ、そしてカギ掛けの奨励

▷建物周辺を点検し、容易に侵入されないよう防護を強化する

▷防犯カメラ、防犯ベル、人感ライトを設置する

▷万一の場合を考えて通帳、現金などを分散保管する

○問い合わせ 枚方警察署生活安全課(☎845-1234)



市府民税第4期分 納期限は1月31日

期限(1月31日<金>)内に最寄りの収納取り扱金融機関へ納めていただきますよう、お願いします。

納期が過ぎると延滞金がかかりますので、ご注意ください。

市税の納付には、便利な口座振替をご利用ください。

○問い合わせ 納税課



犬は他人に迷惑をかける ないように飼いましよう

最近、犬の糞の放置、鳴き声などで迷惑を受けている人からの苦情が多数、保健所に寄せられています。大阪府動物の愛護及び管理に関する条例により、犬の飼いの主の順守事項が定められていますので、犬を飼っている人は、次のことに気を付けてください。

▽公共の場所を不潔にしない

▽鳴き声により、人に不快の念を生じさせない

▽飼い犬を常につなぐ

▽飼い犬が人をかんだ場合は、保健所に届ける

この他にも、適正な飼養と周囲への迷惑防止が定められています。

○問い合わせ 四条畷府民健康プラザ(☎878-1021)





デパート内の大阪総合行政相談所 をご利用ください

総務省(近畿管区行政評価局)では、買い物のついでなどに行政に関する相談を気軽にさせていただけるよう、昭和54年から大丸百貨店大阪心斎橋店に「大阪総合行政相談所」を設けています。

同相談所には、国のいろいろな行政機関、地方公共団体や各種団体などから専門家が出席し、総合的な窓口として、無料で相談を受けています。

月間の基本スケジュールは下表のとおりです。

- とき 百貨店営業日の午前10時～午後6時(第1・2・3水曜日は7時30分まで延長)
- ところ 大丸百貨店大阪心斎橋店南館8階
- 最寄駅 地下鉄御堂筋・長堀鶴見緑地線心斎橋駅下車
- 問い合わせ 同相談所(直通☎06・6241・5111)

月間基本スケジュール表

	月	火	水	木	金	土	日
1週	大阪府政	郵便 電波障害	健康	登記 人権	教育	法律	行政一般
2週	税関	行政一般	健康	住宅	労働	健康	行政一般
3週	福祉 心配ごと	大阪市政	健康	行政一般	消費者	行政一般	行政一般
4週	環境	税金	交通事故	住宅	社会保険	健康	行政一般

※受付時間、相談内容、参加機関名については、予め確認してください。



新しい農業者年金及び 農地に関わる巡回相談

市農業委員会は、左記の日程で巡回相談を実施します。気軽にご相談ください。

- ▽1月21日(火) JA北河内交野中央支店
 - ▽1月23日(木) JA北河内磐船支店
 - ▽1月28日(火) JA北河内交野支店
 - ▽1月30日(木) JA北河内星田支店
 - ▽2月4日(火) 郡津公民館
 - ▽2月6日(木) 寺会館
 - ▽2月17日(月) 私市会館
- ※時間はいずれも午後1時30分～3時です。
○問い合わせ 農業委員会事務局



司法書士 日曜無料法律相談

- とき 2月2日(日)午前10時30分～午後3時30分
- ところ ①近鉄百貨店枚方店1階特設会場 ②ポップタウン住道二番館中央モール
- 内容 登記・供託・裁判手続き・成年後見
- 費用 無料。予約不要
- 問い合わせ 大阪司法書士会(☎06・6941・5351)

男女共同参画社会実現へ

女性に対する暴力をなくすために

このコーナーでは、夫・パートナーからの暴力を根絶するため、内閣府の実態調査から、事例などを抜粋して、毎月一回掲載しています。

○問い合わせ 交野市「女性に対する人権侵害検討委員会」事務局(人権政策室内)

- ◇関係施設に対する不満
婦人相談所や婦人保護施設については、「建物や雰囲気、刑務所のような感じが古く環境もよくなかった」という声もありました。
- ◇職務関係者の対応への不満
家庭裁判所の調停委員の対応について、暴力に対する理解がなく、調停を進めるうえで大変苦労したとの不満や、警察関係者の対応、弁護士についての言及もありました。
- ◇支援機関の充実への要望
カウンセリングなどの相談に乗ってくれるところが増えたと歓迎する声もあつた。また、民間シェルターが増えたと歓迎する声もあつた。



○具体例
▽一番困るのは、身分証明書がないことでした。免許証などすべてが前住所のまま、移せないの困った。今、生活保護を受けているが、当然保険証がない。(40代)
▽住まいを探すのがかなり大変だった。ひとり親家庭に住む公営住宅などもっと増やしてほしい。(30代)

○具体例
▽相談できる場所、心のうちを聞いてくれるような場所がもっと多くあってもいいのでは。(30代)
▽私は本当にシエルターで命を救ってもらいました。だからもう少しシエルターを増やしてほしい。(60代)



2月の予防接種

3種・2種混合

乳幼児を対象に3種・2種混合の予防接種を行います。
 3種混合は破傷風・ジフテリア・百日せき、2種混合は破傷風・ジフテリアの予防接種です。すでに百日せきにかかった乳幼児は、2種混合を受けてください。
 ※予防接種の対象年齢は、救済制度が成り立つ期間としてなるべく長く設定されていますが、できるだけ望ましい年齢の時期に接種を受けてください。

3種・2種混合の対象と接種方法

		対 象	望ましい年齢・時期	接種方法
3種混合 (黄色の 予診票)	I期初回	生後6か月 ～7歳5か月	生後6か月～12か月	3～8週間隔 で3回接種
	I期追加	～7歳5か月	I期3回接種終了後 1年～1年6か月の間	1回接種
2種混合 (青色の 予診票)	I期初回	生後6か月 ～7歳5か月	生後6か月～12か月	4～6週間隔 で2回接種
	I期追加	～7歳5か月	I期2回接種終了後 1年～1年6か月の間	1回接種

3種・2種混合(乳幼児)の予防接種は、医療機関(『わが家の健康管理』参照)でも無料で接種を受けることができます。直接医療機関に電話などで予約をし、母子健康手帳を持参してください。

予防接種の説明書・予診票は、医療機関に備えてあります。

2月は、3種・2種混合(乳幼児)・ジフテリア・破傷風Ⅱ期(小中学生)の予防接種を行います。

○と き 2月21日(金)午後1時45分～2時45分
 ※受付は午後2時45分までです。

○と ころ ゆうゆうセンター2階

○費用 無料

○持ち物 母子健康手帳

○その他

▽体温は当日、会場ですべて測ってください

▽5歳未満の人でひきつけ(けいれん)を起こしたことがある人、ひきつけ(けいれん)を起こして1年未満の人は、予防接種を受けにこられる前に健康増進課へご相談ください

▽個人通知は出しませんので直接会場へお越しください

▽保護者同伴でお越しください

▽予防接種の説明書と予診票は会場に備えてあります

○問い合わせ 健康増進課(☎893・6405)

ジフテリア・破傷風Ⅱ期の対象と接種方法

	対 象	望ましい年齢・時期	接種方法
ジフテリア・破傷風Ⅱ期(7年3月までⅢ期という名称)(白色の予診票)	11歳～12歳 ◆小学6年生 ◆中学1年生 (13歳の誕生日を迎えていない人)	乳幼児期に3種・2種混合の基礎免疫(I期初回・追加)接種を終了している人 ※母子健康手帳の予防接種の欄に3～4か所印を押しています	1回接種

※基礎免疫を終了していない人は、健康増進課へご相談ください。
 ※ジフテリア・破傷風Ⅱ期の予防接種は、13歳になると無料で接種を受けられなくなります。ご注意ください。

小学6年生、中学1年生(13歳未満)のジフテリア・破傷風Ⅱ期

公立小学6年生で学校の集団接種を受けていない人、及び私立小学6年生を対象にジフテリア・破傷風Ⅱ期の予防接種を行います。

また、14年4月から中学1年生(13歳未満)になった人で、小学6年生の時にジフテリア・破傷風Ⅱ期の予防接種を受けていない人も対象となります。



市民健康講座

「健康づくりのための運動とは」

交通機関の発達やデスクワーク中心の労働形態が増え、日ごろ運動不足になりがちな現代人。体を動かさないと、筋肉は衰え、骨は折れやすくなり、太りやすい体質になっていきます。

かといって、急に激しい運動をしようとしても、体が慣れていないために、長続きしなかったり、逆に体をこわしてしまったりします。運動という良薬は、今の自分の体の調子を考えて、多すぎず、少なすぎない適度な量にすることが大切です。今回は健康運動指導士を招いて、気軽にできる運動を紹介します。

- と き 2月5日(水)午後2時～4時
- と ころ ゆうゆうセンター4階 多目的ホール
- 定 員 50人
- 講 師 野崎徳洲会病院健康運動指導士 赤尾 正さん
- 申し込み・問い合わせ 1月17日(金)午前9時から健康増進課(☎893・6405)



1歳児の歯ッピ教室

はえたてのかわいい歯をむし歯から守ってあげることが、一生自分の歯でおいしく食べるための第一歩です。歯ッピ教室は、日々のむし歯予防が楽しくできるようお手伝いをします。

- と き 2月6日(木)午前9時30分～10時30分
- と ころ ゆうゆうセンター2階 親子健康教室
- 対 象 1歳児(2月6日現在で、前歯が上4本、下4本程度はええているお子さんと保護者)
- 定 員 10組(予約制)
- 費用 1000円
- 持ち物 母子健康手帳、ふだん使っているお子さんの歯ブラシ
- 申し込み・問い合わせ 1月23日(木)午前9時から健康増進課(☎893・6405)



体脂肪測定と健康教育

見た目にはやせているように見えても、体脂肪が多い、いわゆる「隠れ肥満」が最近話題になっています。体脂肪率は「隠れ肥満」かどうかを見分ける目安になります。自分の体脂肪を測ってみませんか。

- とき 1月28日(火)午前10時～11時
- ところ ゆうゆうセンター1階 休日診療所
- 費用 無料
- 申し込み 当日直接会場
- 問い合わせ 健康増進課(☎893・6405)

母乳で育てたいと思っても、いざ始めてみると思いとおりにならないこともできます。無理なく、自分だけの母乳育児ができるよう、ゆったりとした気分を赤ちゃんと一緒に練習しましょう。

- とき 2月5日(水)午後1時～3時
- ところ ゆうゆうセンター2階 プレイルーム
- 対象 生後2か月前後の赤ちゃんとお母さん20組(予約制)
- 内容 赤ちゃんの体重測定、助産師・保健師による育児相談など
- 持ち物 母子健康手帳、タオル
- 申し込み・問い合わせ 1月27日(月)から健康増進課(☎893・6405)



母乳育児教室



2歳6か月児健康スクール

動きが活発になり、自己主張が強くなり、歯がはえそろってくるころです。スクールでは、歯科検診を中心に相談や身体測定・育児・栄養相談などを行っています。

- とき 1月28日(火)午後1時～2時
- ところ ゆうゆうセンター2階
- 対象 12年7月～8月生まれの幼児
- 申し込み 当日直接会場
- 問い合わせ 健康増進課(☎893・6405)



育児教室 「ぽっぽちゃん広場」

歌や手遊びを中心に、からだを使った親子遊びの仕方をお伝えします。

- とき・定員(予約制) 2月14日(金)
- ① 4～11か月児 午前9時30分～10時30分(25組)
- ② 1歳～1歳6か月児 午前10時30分～11時30分(20組)
- ところ ゆうゆうセンター2階 プレイルーム
- 費用 無料
- 申し込み・問い合わせ 1月21日(火)午前9時から健康増進課(☎893・6405)



ピヨピヨ離乳食講習会

離乳食は、赤ちゃんがいろいろな食べ物を上手に食べることができるようになるための大事な食事です。

いつから何をあげたらいいのか、味付けや量は……など、わからないことがいっぱいではないでしょうか。講習会では、離乳食の準備期から初期について分かりやすくお話しします。

- とき 2月4日(火)
- 1回目(午後2時30分～3時)と
- 2回目(午後3時～3時30分)のどちらか
- ※時間が若干ずれることもありますのでご了承ください。
- ところ ゆうゆうセンター2階 プレイルーム
- 対象 2～6か月(14年8月～12月生まれ)の赤ちゃんをもつお母さん・お父さん
- 費用 無料
- 持ち物 母子健康手帳、筆記用具
- 申し込み 当日直接会場
- 問い合わせ 健康増進課(☎893・6405)



総合健診

ゆうゆうセンター

〔40歳以上の人の健診〕Ⅱ予約が必要

- とき 3月5日(水)・20日(木)
- 内容
- ▽基本健診 問診・身体計測・聴打診・血圧測定・検尿・血液検査・心電図検査
- ▽がん検診 肺がん・大腸がん・胃がん・乳がん・子宮がん
- ※乳がん・子宮がんは、30歳以上の女性です。
- ▽その他の検診 結核検診・骨粗鬆症検診
- 費用 全部受診で男性2500円・女性3000円
- 定員 70人
- 内容 〔肝炎ウイルス検査(血液検査)Ⅱ予約が必要〕基本健診受診者で、希望する人に血液検査項目を追加
- 対象 14年4月～3月に40歳・45歳・50歳・55歳・60歳・65歳・70歳になる人
- ※基本健診の肝機能検査が「要医療」の人及び既に肝炎ウイルス検査を受けたことのある人を除く。
- 費用 10000円
- とき 〔16歳～39歳の人の健診〕Ⅱ予約不要 3月5日(水)・20日(木)受付Ⅱ午前9時30分～11時
- 内容 問診・身体計測・聴打診・血圧測定・検尿・結核検診・血液検査(貧血検査のみ)
- 費用 男女とも2000円
- 申し込み・問い合わせ 〔申し込み・問い合わせ〕1月20日(月)午前9時から電話か、直接健康増進課(☎893・6405)
- 4月以降の総合健診は、毎月広報「かたの」10日号でご案内します。
- ※70歳以上・市民税非課税世帯・生活保護世帯は無料
- ……ご注意ください……
- 総合健診は年1回(4月から翌年3月まで)しか受診できません。また、医療機関等で市民健診を受診された人も同じです。



乳幼児の健診と相談

直接、ゆうゆうセンターへお越しください。
○問い合わせ 健康増進課(☎893・6405)

● 4 か月児健診 ●

乳幼児期の発育状態をみるのに大切な時期です。日ごろ気になっていることなどにもご相談にお応じます。

○とき 2月4日(火)受付=午後1時~2時
○対象 14年9月16日~10月15日生まれの幼児

● 1歳6か月児健診 ●

お子さんの健康状態をチェックし、これからの成長を考えて早めに対応していくことが大切です。生活習慣(しつけ)や食事のことなどについても気軽にご相談ください。

○とき 2月18日(火)受付=午後1時~2時
○対象 13年7月生まれの幼児

● 3歳6か月児健診 ●

心やからだがめざましく発達するときです。視力・聴力のチェックも大切です。

○とき 2月12日(水)受付=午後1時~2時
○対象 11年7月生まれの幼児

● 育児相談 ●

乳幼児についての心配ごとを保健師・栄養士らが相談に応じます。保育士もいますので、お母さんも一緒に楽しく遊びましょう。

○とき・対象
①1月22日(水)1歳以降
②2月18日(火)0歳~1歳児
いずれも午前9時30分~10時30分
○内容 育児・栄養(離乳食)・歯科相談など
○持ち物 母子健康手帳(歯みがき指導を受ける人は、ふだん子どもが使っている歯ブラシ)



骨粗鬆症の検診

あなたの骨は大丈夫ですか? 将来、寝たきりにならないために若いうちから2~3年に一度は、自分の骨の状態を知り、予防に努めましょう。

○とき 2月5日(水)20日(木)
午前9時30分~10時30分

○費用 1000円

※70歳以上・市民税非課税世帯・生活保護世帯は無料

○対象 市内在住の30歳以上の男女

○定員 各回とも20人
○申し込み・問い合わせ 1月15日(水)午前9時から健康増進課(☎893・6405)



~パパとママのための~ マタニティー教室

今、おなかの中の赤ちゃんは、生まれる日を待ち望みながら1日1日育っています。お父さん、お母さんも、子どもの成長とともに親として豊かに成長できればいいですね。③はパパが主役の教室です。

○とき・内容 下表
○ところ ゆうゆうセンター2階 体験学習室
○持ち物 母子健康手帳・筆記具、②は透明コップ・普段使っている歯ブラシ・新しい歯ブラシ代100円
○申し込み・問い合わせ ①②は直接会場へ。③は初めてパパ・ママになる人15組、予約は2月13日(木)午前9時から健康増進課(☎893・6405)

マタニティー教室日程

とき	内容(3回)
① 2月 5日(水) 13:15~15:30 (自由参加)	フリートークキング 先輩ママ・赤ちゃんとの交流 栄養~赤ちゃんとママのための食事~ 保健師からのお知らせ
② 2月12日(水) 9:25~12:00 (自由参加)	助産師からのアドバイス 赤ちゃんとお父さん・ママの歯の教室 (歯みがき実習)
③ 2月22日(土) 9:30~12:00 (予約制)	ビデオ「赤ちゃん~このすばらしい生命」 赤ちゃんのおふろ パパの妊娠シミュレーション

※月をまたいでの参加もできます。体調の落ち着いたときに参加してください。



府民健康プラザせどり
問い合わせ 四条曙府民健康プラザ
☎878・1021

一般健康相談

○とき 2月25日(火)受付11午前9時30分~10時30分

○内容 胸部エックス線撮影・血圧・尿検査など
※各検査・診断書とも有料、診断書はその週の金曜日に発行します。

○とき 2月25日(火)受付11午前9時30分~10時30分

○内容 心電図・血液(肝機能など)・聴力・胸部エックス線撮影・血圧・尿検査・肝炎検査など
※各検査は有料、結果報告書は2週間後に発行します。

○とき 2月18日(火)受付11午前9時30分~10時30分
※一部有料、結果は1週間後の火曜日以降です。

○とき 2月4日(火)・25日(火)受付11午前10時30分

○内容 アトピー相談(ゆうゆうセンター)電話予約制

○とき 2月12日(水)受付11午後1時30分
○内容 乳幼児のアトピー性皮膚炎医療・栄養相談

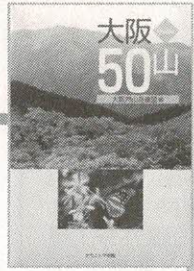
○内容 こころの健康相談(電話予約制)
依存症・老人性痴ほうなどについての相談

○内容 結核相談(電話予約制)
結核患者・家族の健康相談

○内容 難病相談(電話予約制)
特定疾患(難病)患者・家族の相談

○内容 食品・住まいの衛生相談
食品・飲み水・室内空気環境・衛生害虫などの相談

新 New Arrival 着図書



ここで紹介する本は、図書館(室)に新しく入った本の一部です。この他にも多数あります。読みたい本が見つからない時は、係員にお尋ねください。予約、リクエストも受け付けています。

○問い合わせ
倉治図書館(☎891・1825)か、
青年の家図書室(☎893・4881)

…… 児童書 ……

- 木の祭り
新美南吉 星雲社
みててね、おじいちゃん
藤田千津 文研出版
だいたすき、バードウォッチング
サイモン・ジェームズ 評論社
ペギー・スー 蜃気楼の国へ飛ぶ
セルジュ・ブリュノ 角川書店
エルマーのゆきあそび
デビッド・マッキー BL出版
サナのあかいセーター
なりたまさこ ポプラ社
ミドリちゃんとよっつかけいと
おおしまたえこ ポプラ社
真夜中、くすり屋では・・・
垣内磯子 フレーベル館
なぞなぞねずみくん
なかえよしを ポプラ社
アライグマのあらいくん
たかやまえいこ 金の星社

- トルとぼらの城の寓話
トールモー・ハウゲン ポプラ社
うたってくださいことりさん
五味太郎 偕成社
リトル・ウイング
吉富多美 金の星社
あかちゃんひまわりに
あきやまただし PHP研究所

…… 一般書 ……

- 見仏記一親孝行篇
いとうせいこう みうらじゅん 角川書店
ゲームの名は誘拐
東野圭吾 光文社
図解儲かる会社の秘密
財部誠一 三笠書房
劇団四季と浅利慶太
松崎哲久 文藝春秋
名建築に泊まる
稲葉尚登 新潮社
なぜいま中国か
邱永漢・船井幸雄 徳間書店
何はさておき
ナンシー関 世界文化社
ちやぶ台の昭和
小泉和子 河出書房新社
大義なきテロリスト
佐木隆三 日本放送出版協会

- ももこの宝石物語
さくらももこ 集英社
武蔵と五輪書
津本陽 講談社
「日本庭園」の見方
田中昭三 小学館
しまなみ幻想
内田康夫 光文社
電子レンジでおいしい四季一冬
村上祥子 河出書房新社
お茶こんなに使える! 活用術
知的生活研究所 青春出版社
大阪50山
大阪府山岳連盟 ナカニシヤ出版
瀬戸内寂聴の人生相談
瀬戸内寂聴 日本放送出版協会
患者と医療者のためのカルテ開示Q&A
勝村久司 岩波書店
快適自転車ライフ
疋田智 岩波書店

図書館(室)の休み

倉治図書館と青年の家図書室、
星田コミュニティーセンター図書
室、第一児童センター幾野図書
室は、1月21日(火)から31日(金)
まで、蔵書点検のため休みます。

《心の窓》 人権 作文

file.134

この本は、チアやチアの家族それによつて、自分の国を追いやられ、難民としてつらく、苦しい生活をおくるといふ話です。日本では、戦争をしてい

る国もありません。でも、今、戦争をしていなくとも、地雷戦争をしていなくとも、地雷がたくさんうまつている国もあります。

チアの家族や同じ市に住んでいた人たちは、カンボジアのおそろしい戦争にまきこまれたのです。それによつて、難民の人々の多くは、弾丸があたりたり、飢え死にしたりしました。私たちの生活では、そんな事はありません。だから、このカンボジアの人々の本当のつらさや苦しさは、体験しないとわかりません。でも、この本を読んだ時、つらさとかがすぐく伝わってき

ました。難民の人たちの体験した苦しさと比べてたら比べものにならないけど、伝わってほしいと思つて読んだら、ちゃんと伝わってくるんだなあと思いました。チアは忘れたくても忘れられない思い出にずっとつらい思い出を思ひます。



「やせっぽちのチア-カンボジアの少女の記録-」

長宝寺小6年

はげやま のりこ
檮山 紀子 さん

募集

手作りパンとお菓子

3～8月の毎月第1土曜日午後1時～4時30分、計6回、ゆうゆうセンター調理室。対象は小学高学年～中学生20～25人。会費1万2,000円(材料費を含む)。指導は調理師の六反田亮子さん。申し込み・問い合わせは六反田さん(☎892・9854)

交野市書道同好会

第2・4火曜日午前10時～正午と午後2時～4時、第2・4水曜日午後1時～3時と午後6時～8時、青年の家203号室。正しい筆法の練習。対象は初心者15人。入会金2,000円。月会費2,800円。指導は生田碧雲さん。申し込み・問い合わせは当日直接会場か電話で生田さん(☎891・0138)

スポーツ

ゲートボール大会成績

第33回市長杯ゲートボール大会は、11月30日(土)、天の川緑地公園専用コートで、13チーム・71人が参加して行われました。上位の成績は次のとおり。
①青山チーム②向井田チーム

第10回中学校区別卓球大会

2月2日(日)午前9時～午後5時、いきいきランド交野メインアリーナ。団体戦(1チーム4～6人)。対象は市内在住・在勤の人。参加費1チーム3,000円。主催は交野市卓球連盟。申し込みは1月24日(金)までに、1中校区は奥山さん(☎891・7534)、2中校区は荻窪さん(☎891・7888)、3中校区は神庭さん(☎893・1196)、4中校区は山下さん(☎892・0389)。問い合わせは畑中さん(☎892・3813)

第32回連盟杯卓球大会成績

交野市卓球連盟主催で、12月8日(日)、いきいきランド交野メインアリーナで、選手120人が参加して開かれました。上位の成績は下記のとおり。敬称略
▷一般男子1部①岡野光和(南星台)②奥山祈代次(私部西)

▷同2部①山下一郎(私市山手)②滝下重一(森南)▷同3部①内藤弘(星田)②藤井栄(幾野)▷一般女子1部①藤原安子(幾野)②平川良江(私部)▷同2部①野口亜希子(星田西)②長尾妙子(藤が尾)▷ジュニア男子①絹川徹(4中)②柏本清志(創価中)▷同女子①辻廣美貴(4中)②三浦希美(4中)▷中学1年男子①久保純一(創価中)②岡本伸夫(創価中)▷同女子①前田菜桜子(4中)②末満春佳(4中)▷ジュニア男子ダブルス①絹川徹・西岡晃司(4中)②重延義矢・黒木弘幸(4中)▷同女子ダブルス①三浦希美・前田菜桜子(4中)②辻廣美貴・又木淳子(4中)

善意銀行

交野市社会福祉協議会の善意銀行に、次のみなさんから預託していただきました。
◇私市の東政信さんから7,000円
◇交野歌謡クラブから第6回チャリティーカラオケグランプリ大会の募金と収益金の一部2万5,664円
◇交野市母子寡婦福祉会からふれあい広場のバザー収益金5,000円
◇松塚の岡本功さんから2万円

○大阪府立交野養護学校
○児童・生徒作品展と
○PTAバザー○

○とき 2月2日(日)
○ところ 大阪府立交野養護学校
○内容
◇児童・生徒作品展(午前9時30分～午後1時40分、体育館)＝教育活動の発表の場としての作品展。交流校、保護者、教職員の作品も展示。一部を即売
◇PTAバザー(午前11時～正午、バスターミナル)
○問い合わせ 同校中学部の才治さん(☎893・2445)

○商業・法人登記事務を
○コンピュータ処理○

大阪法務局枚方出張所では、2月17日(月)から、商業・法人登記事務をコンピュータによって処理する予定です。これにより、商業・法人登記簿の謄本・抄本に代えて「登記事項証明書」を、代表者の資格証明書に代えて「代表者事項証明書」を発行します。また、閲覧はできなくなりますので、その代わりに一定の登記事項を記載した「登記事項要約書」を発行します。
○問い合わせ 大阪法務局枚方出張所(☎841・2524)

○なみはやドームスポーツ教室○

○対象	小学生・中学生・高校	3715	○申し込み・問い合わせ	はなみはやドーム(☎8881)	
○とき	2月18日～3月18日(3月11日を除く)火曜日4回 午後5時～7時	○費用	各コース5000円	○対象	ジュニアコースⅡ4歳～中学生20人・成人コース高校生相当以上20人
○対象	小学生・中学生	○費用	2月14日(金)2500円	○対象	ジュニアコースⅡ4歳～中学生20人・成人コース高校生相当以上20人
○とき	2月17日～3月17日の全水曜日5回 午後5時30分～7時	○費用	2月18日(火)2500円	○対象	生相当(初級・中級・上級)コース、各20人
○対象	小学4年生～中学生	○費用	2月18日(火)2500円	○対象	生相当(初級・中級・上級)コース、各20人
○とき	2月17日～3月17日の全水曜日5回 午後5時30分～7時	○費用	2月18日(火)2500円	○対象	生相当(初級・中級・上級)コース、各20人
○対象	小学4年生～中学生	○費用	2月18日(火)2500円	○対象	生相当(初級・中級・上級)コース、各20人
○とき	2月17日～3月17日の全水曜日5回 午後5時30分～7時	○費用	2月18日(火)2500円	○対象	生相当(初級・中級・上級)コース、各20人
○対象	小学4年生～中学生	○費用	2月18日(火)2500円	○対象	生相当(初級・中級・上級)コース、各20人





催し

みんなのひろば

第33回清抱書道展・交野学生書道展

1月18日(土)・19日(日)午前10時～午後5時(19日は午後3時30分)、青年の家204・205・206号室。1年間手習いした成果の発表と学生の書初め展示。主催は交野市書道同好会・交野学生書道会。問い合わせは生田さん(☎891・0138)

アット歌のアルバム募金コンサート

1月19日(日)正午～午後3時、ゆうゆうセンター4階交流ホール。演歌、フォークソングなど。定員500人。入場無料。主催はアットホーム21世紀福祉の会。問い合わせは富田さん(☎892・6479)

第117回交野おやこ劇場

1月26日(日)午後1時15分～2時30分、あいあいセンターベガホール。人形劇とおはなしの会「まある」による幼児向けの人形劇。入会金100円。月会費(4歳以上)1,200円。主催は交野おやこ劇場。申し込み・問い合わせは同劇場(☎8

93・4960 月・水・金曜日午前10時～午後2時)

ケナフパルプとランプシェード作り

1月26日(日)午前9時～午後3時、星田北1のガラス温室。ケナフでパルプをつくり、その紙でランプシェードを製作。定員10人。参加費1,500円。主催は交野ケナフの会。申し込み・問い合わせは松山さん(☎090・4274・7230 ファクス892・2747)

四条畷高校吹奏楽部第32回定期演奏会

1月26日(日)午後5時30分～、大東市立総合文化センター(サーティーホール)。「白鳥の湖」「交響組曲GRよりシンフォニックセレクション」ほか。入場料500円。問い合わせは四条畷高校吹奏楽部(☎877・0004)

「あなたもできるよみきかせ」1日体験講習会

1月30日(木)午前9時45分～11時30分、ゆうゆうセンター2階集団指導室。読み聞かせの基本とコツを指導。定員20人。参加費300円(資料代を含む)。指導はフリーアナウンサーの河津京子さん。申し込み・問い合わせは上本さん(☎893・9060)

第13回春を呼ぶみんなのコンサート

2月1日(土)正午～午後4時、守口市民会館さつきホール。障害を持つ仲間たちのコンサート。定員100人。入場無料。主催はコンサート実行委員会。問い合わせは可知さん(☎06・6993・2810)

読書会

2月4日(火)午前10時～正午、青年の家。「地下の洞穴の冒険」「朝びらき丸東の海へ」(いづれも岩波書店)を読んできて

本の楽しさを語り合う。参加費500円。指導は大谷朝さん。主催はかたの子ども文庫連絡会。申し込みは当日直接会場。保育(2歳以上400円)の申し込みは1週間前までに加藤さん(☎892・2787)。問い合わせは加藤さん

ハイキング

雪景色の琵琶湖周遊

1月18日(土)午前8時、河内磐船駅集合。雨天決行。京都駅から西琵琶湖線―北陸線―東海道線で周遊。交通費2,300円(青春キップ)。参加費200円。弁当持参。主催は交野ハイキング同好会。申し込みは当日直接集合場所。問い合わせは成田さん(☎891・4013)

東山七条界限に秀吉を訪ねて

1月19日(日)午前9時、交野市駅集合。雨天中止。京阪七条―後白河天皇陵―三十三間堂―新日吉神社―阿弥陀峰―豊国廟―一方広寺―五条駅。交通費720円。参加費200円。主催は文学歴史探訪ハイク。申し込みは当日直接集合場所。問い合わせは吉原さん(☎892・3928 午後7時～9時)

高井田古墳群を歩く

1月26日(日)午前9時、河内磐船駅集合。雨天中止。河内堅上―青谷大池―金山彦神社―金山姫神社―どんどの滝―平尾山古墳群―高井田横穴。交通費930円。参加費200円。主催は文学歴史探訪ハイク。申し込みは当日直接集合場所。問い合わせは吉原さん(☎892・3928 午後7時～9時)

☎ 電話案内 ☎

市役所	☎892・0121
星田出張所	☎891・2031
ゆうゆうセンター	☎893・6400
こどもゆうゆうセンター	☎892・3077
ボランティアセンター	☎894・3737
環境事業所(ごみ)	☎892・2471
乙辺浄化センター(し尿)	☎892・2472
リサイクルセンター	☎893・8651
消防本部・署	☎892・0119
教育委員会 教育管理部	☎810・0530
学校教育部	☎810・0522
生涯学習推進部・青年の家	☎892・7721
星の里いわふね	☎893・3131
星田西体育施設	☎893・7721
第1児童センター	☎893・1144
いきいきランド交野	☎894・1181
倉治図書館	☎891・1825
文化財事業団	☎893・8111
あいあいセンター	☎891・9955
いきものふれあいセンター	☎893・6520
水道局	☎891・0016
水道サービス株式会社	☎894・0105
シルバー人材センター	☎893・0430

○ 国内大豆使って味噌作り ○

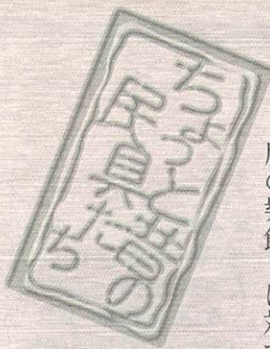
○とき 3月16日(日)～23日(日) (17日は休み)
 ○ところ ゆうゆうセンター13階調理実習室
 ○内容 北海道産の大豆を使って添加物のない味噌を手作りする

○費用

▽材料のみ 1口 2750円
 △実習 1口 2950円
 (材料1口は、こうじ2キログ、大豆1キログ、塩500g)

○申し込み 往復はがきに住所、氏名、電話番号、口数、実習の有無を記入し、1月27日(月)までに〒576-8501 交野市商工

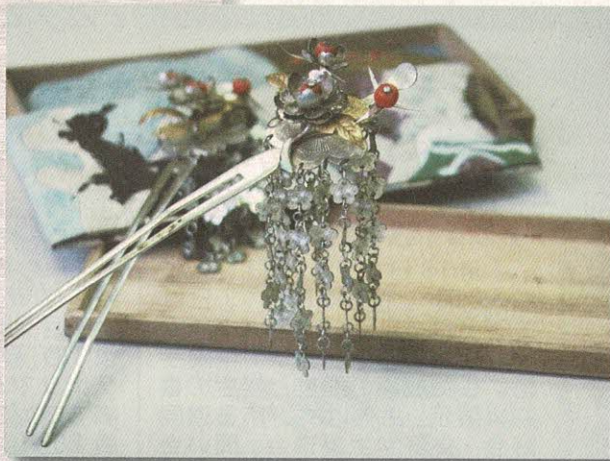
観光課内 交野市消費生活問題研究会
 ○問い合わせ 代永さん(☎892・8568)



簪 (かんざし)

簪の語源は「髪刺し」で、細い棒を髪に刺すと魔除けになると考えられ、護符として古代から使用されてきました。しかし、平安時代になって女性の髪は垂髪となったため、髪飾りとして本格的に簪が流行するようになったのは、江戸時代中期以降のことです。

江戸から明治にかけての女性のヘアスタイルは、実に300種類を超えたといわれ、結び上げた髪を美しく見せるため、髪飾りも多種多様なものが生まれました。特に元禄年間には数度にわたり、過度の髪飾りに対する禁令が出されたにもかかわらず、金や銀でできた花簪や鎖の先に色々な形の物をつるし、動きや音を楽しむビラビラ簪などが若い娘の間で流行しました。



◎昔の道具を探しています◎

文化財事業団では、日常生活の道具たちを集めています。家の建て替え、掃除などで不用になった昔の道具・衣類・おもちゃ等々。また、古いアルバムに写っている失われ行く昔の記録などの収集にご協力ください。

○問い合わせ 文化財事業団

(☎893・8111)



枕 箱 (はこまくら)

「一富士、二鷹、三茄子」といえば、めでたい初夢の代表格ですが、今年の初夢はいかがだったでしょうか。よい夢を見るために、正月二日の夜にわざわざ宝船を描いた絵を枕の下に敷いて寝るといったことも、室町時代にはすでに行われていたとい

います。このように、枕は単に頭を支えるためにだけあるのではなく、枕そのものが頭であり、魂の宿る神聖な場所と考えられるため、人々は願いや望みを枕に託し、安らぎのある生活を求めたようです。さて枕は、形も材質も様々ですが、鬘(まげ)を結っていた時代には、髪型を崩さないために首筋に当てて使用する、箱枕と呼ばれる木箱に小枕をくくりつけた枕を使用しました。



民具のへや公開

毎月第2日曜日午前10時～午後3時、教育文化会館(倉治図書館南隣)で、市民から寄贈していただいた民具(約200点)の公開展示を行っています。

休日のひとつとき、民具のへやでタイムトリップしてみませんか。

○問い合わせ 文化財事業団

(☎893・8111)

広報

かたの

(No.590) 2003年1月10日

url <http://www.city.katano.osaka.jp/>

編集と発行 交野市役所広聴広報課 〒576-8501 大阪府交野市私部1丁目1番1号
☎072-892-0121 ファクス072-891-5046 テレホンサービス072-892-1599

R100
古紙配合率100%再生紙
を使用しています