



## もくじ

あなたの意思を国政に  
～棄権しないで投票しましょう～

2 - 5

学 習	6
スナップ	7
暮らし	8-12
健康	13-16
新着図書	17
みんなのひろば	18-19
ちょっと昔の民具たち	20



# あなたの意思を国政に

～棄権しないで投票しましょう～

今夏、第20回参議院議員通常選挙が予定されています



## さまざまな投票制度



○投票用紙の記載方法

⇒(3頁参照)

○投票日当日に、投票ができないと見込まれる人

▷市役所本館1階ロビーで投票

⇒**期日前投票制度**(4頁参照)

▷①出張先・滞在先の他市町村で投票

②不在者投票ができる入院先の病院などで投票

⇒**不在者投票制度**(4頁参照)

○障害などがあり、自宅などで投票できる人

⇒**郵便投票制度**(5頁参照)

○郵便投票制度を利用できる人のうち、自ら投票の記載をすることができない人

⇒**代理記載制度**(5頁参照)

○海外転出して、在外選挙人名簿に登録されている人

⇒**在外選挙制度**(3頁参照)

今夏に予定されている第20回参議院議員通常選挙の改選議席数は、選挙区選挙が73議席(うち大阪府選挙区は3議席)と比例代表選挙が48議席の計121議席です。  
投票方法は、投票日の当日投票、期日前投票及び不在者投票があります。棄権しないで投票しましょう。

また、身体に障害のある人が利用できる郵便投票制度の対象範囲が拡大され、新たに代理記載制度が創設されました。  
※海外転出して在外選挙人名簿に登録されている人は、在外選挙制度により比例代表選挙の投票ができます。  
○問い合わせ 選挙管理委員会事務局





## 在外投票制度

### 比例代表選挙のみ投票できます

在外選挙人名簿に登録されている人は、次のような投票ができます。

#### ①日本国外で投票する

- ㊦滞在地の在外公館にて投票する
- ㊧在外選挙人名簿登録地の選挙管理委員会に投票用紙等を請求し、現在する場所で記載し、郵便にて返送する

#### ②帰国中に投票する

- ㊦在外選挙人名簿登録市町村で投票する
  - ・期日前投票期間中に期日前投票所で投票する
  - ・投票日当日に指定された投票所で投票する
- ㊧在外選挙人名簿登録市町村以外で投票する
  - ・郵便により在外選挙人名簿登録市町村の選挙管理委員会に投票用紙を請求し、滞在地の選挙管理委員会で投票する



## 投票用紙の記載方法

投票は、選挙区選挙と比例代表選挙の2種類です。投票用紙の枠内に正確に候補者氏名・政党名を記載してください。

#### ①選挙区選挙

薄い黄色の投票用紙に大阪府選挙区の候補者の氏名を記載します。

#### ②比例代表選挙

白色の投票用紙に政党などが届け出た候補者名簿に記載された候補者の氏名を記載します。

ただし、候補者氏名に代えて候補者を届け出た政党などの名称、略称を記載することもできます。

#### ○無効になる投票

記載されている内容により、無効投票となることがあります。投票する候補者等を正しく記載してください。

次のようなものは無効となります

- ▷候補者(名簿届出政党等)の氏名(名称または略称)以外を記載したもの
- ▷2人以上の候補者(名簿届出政党等)の氏名(名称または略称)を記載したもの
- ▷だれ(いずれ)に投票したか不明なもの
- ▷白紙投票
- ▷誤記、符合、関係のないものを記載したもの

## 選挙人名簿の縦覧

参議院議員通常選挙に伴い選挙人名簿に新たに登録された人、及び在外選挙人名簿に登録された人の登録内容確認のため、名簿を縦覧することができます。

○とき 公示日の午前8時30分～午後

5時

○ところ 市役所本館2階 選挙管理委

員会事務局

## 入場整理券を郵送

公示後、各家庭の世帯主名で投票所入場整理券を郵送します。封筒の中には、家族の分も同封していますので、投票する時は本人分を切り離して投票所へお持ちください。

家族数が4人を超える場合は、2通に分けて郵送しますのでご注意ください。

同券は、投票を円滑に進行させるためのもので、なくしても選挙人名簿に登録されていれば投票できます。紛失したとき、または持参するのを忘れたときは、投票所で申し出てください。

なお、期日前投票及び不在者投票をする人も同券を持参してくださいようお願いいたします。



# ご利用ください 期日前投票・不在者投票制度

## 期日前投票 不在者投票 ができる人

投票日当日に投票所で投票できないと見込まれる人が対象となります。

- ▽投票区域を問わず、仕事や冠婚葬祭がある人
- ▽レジャーや買い物、または旅行などのため投票区域外にいる人
- ▽病気や妊娠などのため歩行が困難な人

## 期日前投票 不在者投票 の期間

選挙公示日の翌日から、投票日前日までの午前8時30分～午後8時（土曜・日曜日も投票できます）

## 不在者投票制度

### 出張・滞在先の他市町村で投票する

市選挙管理委員会あて投票用紙などを請求。

この場合、不在者投票をする旨の宣誓書・請求書が必要です。この宣誓書・請求書を受け取り次第、投票用紙などを送付しますので、滞在地の選挙管理委員会で投票してください。

他の場所で記載したもの、また、同封している「不在者投票証明書」の封筒を開封したときは無効となり、投票できなくなります。

### 不在者投票のできる施設などで投票する

不在者投票のできる施設（病院・老人ホームなどがあります）に指定されている場合は、申し出ることによりその施設で投票できます。

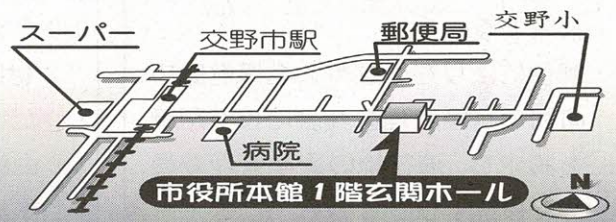
#### ○不在者投票のできる市内の施設

- ▷病院＝交野病院、星田南病院、介護老人保健施設逢々館かたの、介護老人保健施設青山
- ▷老人ホーム＝きんもくせい特別養護老人ホーム、ケアハウスきんもくせい、特別養護老人ホーム明星、特別養護老人ホーム天の川明星、軽費老人ホーム明星、アミーユ交野、トルチェアミークラブ交野

## 期日前投票制度

期日前投票期間中に市役所本館1階玄関ホールで期日前投票をする旨の宣誓書を記入し、その場で交付される投票用紙に、候補者氏名等を記入して直接投票箱に投函してください。（封筒は使いません）印鑑は不要。投票所入場整理券をお持ちください。

## 期日前投票所



## 選挙公報をお届けします

投票日の2日前までに、選挙区選挙の候補者及び比例代表選挙の名簿届出政党・名簿登載候補者氏名などを掲載した選挙公報を各家庭にお届けします。届かない場合は、市選挙管理委員会までご連絡ください。

## 音訳テープなどを郵送

大阪府選挙管理委員会は、視覚に障害のある人を対象に、選挙公報や投票方法などを朗読し録音したカセットテープ「選挙のお知らせ」を郵送しています。また、点字版の選挙公報もありますので、希望される人はどちらかを選んで申し込みください。すでに申し込みされた人には、これまでもどおり郵送されます。

○申し込み・問い合わせ 大阪府選挙管理委員会（☎06・6941・0351）

## 各種申請用紙が ダウンロードできます

市選挙管理委員会のホームページから、期日前投票宣誓書などの各種申請書がダウンロードできます。（選挙管理委員会事務局でも申請書を受け取ることができます）

○交野市ホームページ

<http://www.city.katano.osaka.jp/>



# あなたの意思を国政に ～棄権しないで投票しましょう～



## 代理記載制度

郵便投票制度を利用できる人のうち、自ら投票の記載をすることができず、下記のD、Eに該当する人は指定した人に投票を代理記載してもらうことができます。

D 身体障害者手帳に「上肢もしくは視覚」の障害の程度が「1級」の人

E 戦傷病者手帳に「上肢もしくは視覚」の障害の程度が「特別項症」から「第2項症」の人

### ○手続き

申請書と郵便投票証明書と身体障害者手帳等を提示し、選挙管理委員会あての書面で申請していただきます。

(代理記載人となる人の同意書及び宣誓書も必要です)

また、郵便投票の申請と代理記載の申請を同時にすることもできます。

## 郵便投票制度・代理記載制度の投票方法

「郵便投票証明書」を添えて、選挙期日4日前の午後5時までに、〒576-8501 交野市役所選挙管理委員会へ投票用紙などを請求してください。折り返し、自宅などへ郵送します。

届いた投票用紙に候補者の氏名等をはじめ必要事項を記載し(代理記載の人はその方の署名が必要)、同封の封筒に入れ郵便で返送してください。

郵便投票対象者で未申請の人は、市選挙管理委員会に身体障害者手帳などを添えて申請してください。有効期限が切れている場合も、改めて申請手続きが必要です。



## 郵便投票制度

郵便投票により不在者投票ができる対象者に「要介護5」の認定者も加えられ、併せて代理記載制度も導入されました。下記のA、B、Cにあてはまる人は、自宅などで郵便による不在者投票ができます。

A 身体障害者手帳を持ち、①両下肢、体幹、移動機能の障害が1級または2級の人②心臓、腎臓、呼吸器、ぼうこう、直腸、小腸の障害の程度が1級または3級の人

B 戦傷病者手帳を持ち、①両下肢、体幹の障害の程度が、特別項症から第2項症の人②心臓、腎臓、呼吸器、ぼうこう、直腸、小腸の障害の程度が特別項症から第3項症の人

C 介護保険の被保険証の要介護状態区分の記載が「要介護5」の人

### ○手続き

あらかじめ郵便投票の申請が必要です。(上記A、B、Cに該当される人が対象となります)。身体障害者手帳、または介護保険被保険者証等を提示し、選挙管理委員会あての書面で申請してください。該当される場合は、「郵便投票証明書」を交付します。

## してはいけない選挙運動



選挙運動のできる期間は、立候補の届け出をした日から投票日前日までです。選挙運動には各種のルールがあり、選挙運動関係者だけでなく、有権者もこのルールを守らなければなりません。

### ◇戸別訪問

各戸を訪問して投票を依頼することはできません。

### ◇飲食物の提供

飲食物を陣中見舞いなどといって選挙事務所などに差し入れることはできません。

### ◇署名運動

選挙に際して、投票をしてもらうとか、投票させないなどの目的で、有権者に対して署名運動をすることはできません。

### ◇氣勢をはる行為

自動車を連ねたり、隊列を組んで往來するなどの行為はできません。

### ◇人気投票

公職に就く人を予想する、人気投票の結果や経過を公表することはできません。

### ◇連呼行為

短時間に同じ言葉を繰り返して呼称することはできません。ただし、午前8時から午後8時までの間に限り、選挙運動のための自動車を使用した場合はすることができます。



いきいきランド交野

## わくわくスイミング教室の生徒募集

わくわくスイミング教室では、一般・ヘルシーコース・アクアエクササイズの教室生を随時募集しています。

### ◇一般

初心者から上級者まで、個人の泳力に合わせて、4泳法を指導。初めて泳ぐ人も安心して参加できます。

### ◇ヘルシー

水の抵抗や浮力を利用した運動を行います。腰や膝に負担がかからないので、運動が苦手な人にもお奨めです。

### ◇アクアエクササイズ

軽快な音楽にあわせて水中で運動を行います。補助具

を使用した筋力トレーニングもします。ダイエツトに最適です。

### ○日程

対象 16歳以上の男女

○定員 各クラス若干名

○申し込み プールフロント

で随時(火曜日は休館)

○入会手続きに必要なもの

▽入会金2000円、月会費4500円(初回月分のみ現金)

▽通帳(口座番号と支店名がわかる部分・コピーでも可)

▽印鑑(入会申込用の認印と自動払込用申込書に金融機関届出印)

▽写真1枚(3センチ×2.5センチ、無帽)

## 阿弥陀如来立像の一般公開

傍示の八葉蓮華寺にある重要文化財・快慶作の阿弥陀如来立像を、7月から予約制により一般公開します。

仏像の拝観を希望される人は、事前に交野市文化財事業団へ連絡してください。

### ○一般公開日

毎月第3日曜日午後1時～3時(1月、2月、8月、12月を除く)

### ○連絡先・問い合わせ

(財)交野市文化財事業団(☎893・8111〈月曜～金曜日〉、☎810・6667〈土・日曜日〉、いずれも祝日を除く)

## わくわくスイミング教室の日程

一般	月(19:10～20:10)	19:10～20:10
	水(13:00～14:00)	19:10～20:10
	木(13:45～14:45)	19:10～20:10
ヘルシー	水(9:50～10:50)	
	木(12:30～13:30)	
アクアエクササイズ	木(19:15～20:15)	
	金(13:50～14:50)	

○問い合わせ わくわくプール(☎894・1187)

## 教科書展示会

17年度使用の小・中学校の教科書を次のとおり展示します。

○とき 6月18日(金)～7月7日(水)午前10時～午後4時(土・日曜日は除く)

○ところ 市教育センター(長宝寺小学校内)

○内容 学習指導要領に基づき編集された教科書を展示

○問い合わせ 指導課(☎810・0522)

## 夏の昆虫ウォッチング

- とき 7月4日(日)午前9時～午後3時、雨天中止
- ところ くろんど園地-傍示の里(午前9時、私市駅前集合)
- 内容 くろんど園地や傍示の里に生息するいろいろな昆虫にふれて観察し、生き方や自然の仕組みを学ぶ
- 対象 小・中学生及び一般(小学校低学年は保護者同伴)
- 参加費 無料
- 持ち物 弁当・お茶・筆記用具、あれば捕虫網・虫眼鏡(ハイキングの服装と靴で参加)
- 講師 自然解説指導員 平 研さん
- 主催 いきものふれあいセンター
- 申し込み 当日集合場所
- 問い合わせ 同センター(☎893・6520)



## 交野が原賞詩作品募集

児童生徒の詩を対象とした「交野が原賞」の作品を募集します。

○規定 自由で一人3編以内、未発表で自作に限ります。原稿用紙を使用。末尾に学校名、学年、住所を記入、氏名にはふりがなを付けてください。なお作品は返却いたしません。

○対象 小学生、中学生、高校生

○主催 交野詩話会

○申し込み・問い合わせ 7月20日(火)までに 〒576-10052 交野市私部2-1-29-11 教育委員会社会教育課「交野が原賞」作品係(☎892・7721)

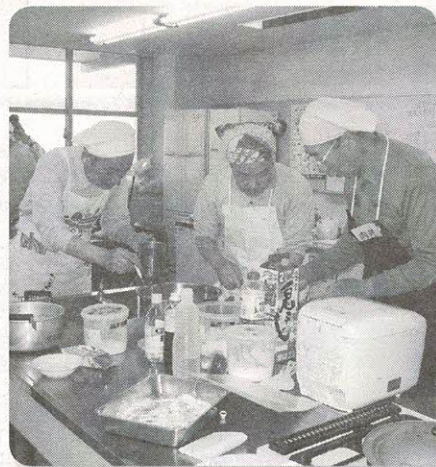




### カナダからジャズバンドがやってきた

5月19日(水)、交野小学校に姉妹都市であるカナダ・コリングウッド市の高校生ジャズバンド18人が訪れ、4・5・6年生たちに演奏を披露しました。

演奏後、ジャズバンドのメンバーからトランペットやトロンボーンなどの音の出し方を教えてもらい、自己紹介を交えて歌やリコーダーを楽しみました。



### 美味しい昼食できました

5月20日(木)、ゆうゆうセンター調理実習室で「男性のためのいきいき健康・食生活講座」の調理実習が行われました。

メニューは「サワラの照り焼き・厚揚げと春野菜の煮物・ホウレン草のゴマ和え・味噌汁」で、班ごとに料理に挑みました。

年齢を考えて薄味に気を配って調理。自らの力で作った料理に満足そうでした。「家でもやってみなくちゃ」と意気込みを語る人もいました。



### 青少年音楽団体 新年度スタート

5月22日(土)、青年の家音楽練習室で少年少女合唱団の入卒団式が行われました。

また、市内の青少年音楽団体のジュニア吹奏楽団やチアリーディングクラブPIXIES(ピクシーズ)でも、それぞれ新年度のスタートを切りました。

成長して卒団していく先輩たちに団員が名残を惜しみ、また、新しく入団してきた研修生を暖かく迎えていました。



### 竹の伐採と竹炭づくり体験

5月7日(金)、星田9丁目の竹林で交野・竹炭づくりボランティアが、竹の伐採と竹炭づくりを体験しました。

参加者23人は、協力して竹を伐採、枝処理作業した後、星の里いわふねへ運搬して長さ約80センチに切り揃え窯入れをしました。

竹炭づくり指導員の田端外士勝さんは「自分たちで焼き上げた竹炭を使って行うバーベキューの味は最高です」と話していました。



### わかば保育園イチゴ狩り

5月19日(水)、私部南にあるイチゴ畑で、わかば保育園の年長児がイチゴ狩りを楽しみました。

前日までの雨で、畑はどろんこでしたが、子どもたちは長靴をはいて畑に入りました。

イチゴ狩りの最盛期は過ぎていましたが、大きく真っ赤な実を見つける子もいて、畑は大にぎわいでした。



### 上の山遺跡現地説明会

5月15日(土)、私部西5丁目と枚方市茄子作西町にまたがる上の山遺跡で、発掘現地説明会が行われ、500人の人が集まりました。

同遺跡発掘調査で、平安時代中期の水田跡、古墳時代の竪穴式住居、弥生時代～古墳時代の谷が発見されました。

特に、谷では、弥生時代中期の土器がたくさん埋められていて、土壺も復元可能な状態で見つかりました。





## 災害には日ごろの備えが大切

### 風水害に備えて

今年も長雨の季節がやってきました。気象情報には十分注意し、被害を最小限に抑えるように、次の点に気をつけましょう。

- 家の周りの点検
- ▽ブロック塀・板塀のひび割れや破損などは補強しておく
- ▽窓は、飛来物や強風で割れないように雨戸を閉めておく
- ▽ベランダなどに置いてある鉢植え、物干し竿などは飛ばされないように屋内に入れるかロープなどで固定しておく
- ▽雨どいや側溝が詰まらないように掃除しておく

- ▽家の周りで飛ばされそうなものは、固定しておくか屋内に移動させておく
- 家の中で準備
- ▽停電に備えて、携帯ラジオや懐中電灯及び予備の電池を用意(気象情報に注意)
- ▽避難に備えて、貴重品や非常食など、持ち出し品の用意
- ▽断水に備えて、飲料水や生活用水の確保
- ▽浸水に備えて、生活用品を高い所へ移動
- ▽高齢者や乳幼児、身体の自由な人は、早めに安全な場所へ避難
- ▽その他として、補強に必要な金槌・のこぎり・釘・ロープを用意。また、むやみに外出せず、外出時は早めに帰宅

ず、外出時は早めに帰宅

- 造成地や崖地、溪流地などでは
- ▽風水害の危険性が高いので、細心の注意を払い早めに避難の用意をする

### 風水害から身を守るために

- ▽看板や街路樹などの飛散から頑丈な建物に一時避難する(地下街や地下室は不可)
- ▽河川敷などでは、特に天候の変化に気をつけて、上流からの増水などに注意を払う

### 地震災害に備えて

市では、今世紀前半に発生が予想されている東南海・南海地震の防災対策推進地域の指定を受け、今後、災害対策の強化に努めていきます。地震の被害を最小限に食い止めるには、日ごろからの準備が必要です。

- 地震が発生したら
- ▽強い揺れを感じたら、丈夫なテーブルなどの下に隠れ、身を守る事が大切です
- ▽揺れが少しおさまったら避難のために戸を開けて出口を確保する
- ▽揺れが少しおさまれば身の回りの火の始末をする(ガス器具・石油ストーブなど)
- ▽落ち着いて、家族の安全を確認

- 保し、行動を伴にする
- ▽外に避難するときは、靴か厚手のスリッパなどを履き、慌てて飛び出さず足元や落下物に注意する
- ▽避難場所に避難するときは、狭い路地や塀、石垣、自動販売機などに十分注意する
- ▽広い場所に避難する
- ▽崖や川べりは、地盤が崩れやすいので近寄らない
- 普段から心がけること
- ▽タンス・本棚などは、留め金などで転倒防止対策をする

- ▽食器棚などのガラスを使用した家具類は、フィルムを貼るなどしてガラスの飛散を防ぐ
- ▽テレビや水槽などは、高いところには置かない
- ▽不安定なアンテナや屋根瓦を点検し、できるだけ補強する
- ▽プロパンガスを家に置いて使用している場合は、ボンベは鎖でしっかりと固定する
- ▽自宅やブロック塀などの点検をし、耐震補強しておく
- 日ごろから家庭内での準備
- ▽家の中で安全な場所や避難時

- の役割について決めておく
- ▽家族が離れ離れになった場合の連絡方法や避難場所を決めておく
- ▽いざというときにすぐに持ち出せるように非常持出品(貴重品・携帯ラジオ・懐中電灯・医薬品・非常食その他衣類など)を用意し、取り出しやすい場所に置いておく
- ▽自宅の最寄の避難所(左表)を確認しておいてください。
- 問い合わせ 防災安全課

指定避難場所

避難施設	施設所在地	避難対象地区
交野会館	松塚14-25	松塚全域
郡津小学校	郡津4-13-1	郡津1・3・4・5丁目
郡津公民館	郡津3-20-13	郡津2丁目
長宝寺小学校	郡津1-43-1	私部3・4丁目、梅が枝全域
第二中学校	幾野4-1-1	幾野全域
倉治小学校	倉治1-15-1	倉治全域、大字倉治
倉治公民館	倉治1-1-5	東倉治全域、神宮寺全域
青年の家・武道館	私部2-29-1	私部2丁目、私部西全域
交野小学校	私部1-54-1	私部5・6・7・8丁目、青山全域
私部会館	私部1-36-1	私部1丁目
第一中学校	私部南3-1-1	私部南全域、向井田全域
寺会館	寺1-19-8	寺全域、大字寺
森区民ホール	森南2-16-1	森南2丁目、私市1丁目、大字傍示、大字森、大字私部3191番地(野外活動センター付近)
岩船小学校	森北1-25-1	森南1・3丁目、森北全域、寺南野全域
私市会館	私市6-22-15	私市3・4丁目
私市小学校	私市9-5-10	私市5・6・7・8・9丁目、私市山手全域、大字私市、大字私部3192番地(府民の森付近)
第四中学校	天野が原町5-65-1	私市2丁目、天野が原町全域
星田小学校	星田3-33-4	星田1・3・5丁目
旭小学校	星田4-18-1	星田4・6丁目
星田西体育施設	星田西3-28-1	星田西全域
第三中学校	星田8-67-1	星田7丁目、大字星田、星田山手全域、南星台全域
星田会館	星田3-4-3	星田2・8・9丁目
藤が尾小学校	星田北2-45-1	星田北全域、藤が尾全域
妙見坂小学校	妙見坂7-20-1	妙見坂全域、妙見東全域
いきいきランド交野	向井田2-5-1	市域内全域

※避難対象地区は、あくまでも目安として設定したものです。





## 子育てふれあい広場

(お母さん教室・家庭教育学級)

- とき 7月6日(火)・7日(水)午前10時～11時30分
- ところ ゆうゆうセンター2階 体験学習室
- 対象・内容
  - ▷6日 0～2歳児(13年4月2日以降生まれ)と保護者、「楽しく子育て」
  - ▷7日 3～5歳児(10年4月2日～13年4月1日生まれ)と保護者、「上手にほめて 楽しくしつけ」
- 講師 勝山ファミリーカウンセリングルーム所長・川本俊永さん
- 定員 各30人(多数の場合は抽選)
- ※保育をします。
- 申し込み・問い合わせ 往復はがきに住所、電話番号、参加者の氏名、子どもの生年月日、希望日、育児に関する質問、疑問などを記入し、6月25日(金)までに〒576-8501 交野市役所幼児対策室



## 子育てを応援！ 保育サポーター！

保育サポーターとは、子育てを手助けする有償のボランティアです。次のようなときに子育て経験のある保育サポーターが応援します。

- ▼急な残業で保育所へ子どもを迎えに行けない
- ▼保育所や幼稚園への送り迎えをしてみたい
- ▼病後で保育所へ行けない

○問い合わせ (財)21世紀職業財団大阪事務所(フ)リーフレテレホン ☎06・6946・2020  
月～金曜日午前9時30分～午後4時30分(祝日を除く)



## まちづくりラウンド テーブル

- とき 6月27日(日)午後2時～
- ところ ゆうゆうセンター2階 体験学習室
- 内容
  - みんなでテーマを持ち寄って、意見を交換し、知恵を出し合う井戸端会議です。肩書き抜きで、同じ立場に立って、知恵を出し合います。ネットワークづくり、問題解決、情報収集などに役立てたり、したいものを見つけたりと、あなたの工夫次第で、いろいろな活用ができます。家族連れでも大丈夫。参加申し込みはいりません。気軽にお立ち寄りください。
- 問い合わせ 市民活動推進課



## 心の輪を広げる体験作文 障害者の日のポスター募集

- 障害のある人との心のふれあいの体験をつづった作文、障害者への理解を促すポスターを募集しています。
- ▷作文 400字詰め原稿用紙(縦書き)で、小・中学生は2～4枚、高校生・一般は4～6枚
  - ▷ポスター 小・中学生のみ。B3画用紙が四つ切りサイズの画用紙(縦長)
  - 申し込み 7月1日(木)～9月9日(木)に直接持参するか、〒540-8570 大阪府障害保健福祉室企画調整グループへ郵送
  - 問い合わせ 同グループ(☎06・6941・0351)



## 第54回社会を明るくする運動

- 7月は、「社会を明るくする運動」強化月間です。すべての国民が犯罪の防止と罪を犯した人たちの更生について理解を深め、それぞれの立場で力を合わせ、犯罪のない明るい社会を築こうとする全国的な運動です。
- 次代を担う少年を非行から守り、非行に陥った少年の立ち直りを助けるため、地域に理解と協力の輪を広げるため、7月1日(木)から31日(土)までの1か月間、「社会を明るくする運動」が展開されます。
- 犯罪のない明るい社会を築くためには、一人ひとりが自らの問題として、犯罪・非行予防に取り組み、家庭から近隣から地域へと、犯罪・非行予防の輪を広げる必要があります。
- 非行への赤信号が見えたときには、それが親の手に負えなくなるまで迷っていないで、一刻も早く専門家に相談した方がよいでしょう。秘密は絶対に守られます。
- 主な相談機関は次のとおりです。
- ▽大阪保護観察所
  - ▽大阪府震屋川こども家庭センター
  - ▽青少年相談センター(☎06・6944・3434)
- 枚方・交野地区大会**
- 枚方・交野地区では、街頭PR、パネル・ポスターの掲示、作文コンテストなどが行われます。
- とき 7月1日(木)
  - ▽午前10時 「パレード」
  - ところ 枚方市民会館前から「セレモニー」
  - ▽午前10時30分
  - ところ 枚方市民会館前
  - 内容 式典、関西外国語大学音楽隊の演奏
  - 「街頭PR」
  - ▽セレモニー終了後
  - ところ 枚方市駅北・南口前、牧野駅前、枚方公園駅前、宮之阪駅前
  - ▽午後6時
  - ところ 交野市駅前、郡津駅前、河内森駅前、河内磐船駅前、星田駅前
- 枚方・交野地区更生保護大会**
- とき 7月9日(金)午後1時30分
  - ところ ゆうゆうセンター4階 交流ホール
  - 映画 「おはよう そしてありがとう」
  - 講演 「なぜ少年はつまづくのか?子育ての現状から考える」
  - 講師 医学博士 老寿サナトリウム院長 北畑英樹さん
  - 問い合わせ 社会福祉課(☎893・6400)





## 老人医療証の交付申請

7月中に満65歳になる人で、下記のア・イのいずれかに該当する人は、老人医療(医療費の助成)制度の受給資格を取得することができますので、医療証の交付申請にお越しください。

- ア 市民税非課税世帯
- イ 精神保健法・結核予防法・特定疾患に該当

ただし、下記の点に留意してください。

- 各種健康保険(健保組合・共済組合等)の本人で、附加給付制度のある健康保険は、受給資格はありません。
- 前記イに該当の人は、所得制限があります。
- 申請・問い合わせ 6月24日(木)から国民健康保険課老人医療係



働くことが認められていない外国人を雇ったり、その雇用をあっせんしたりする人は罰せられる場合がありますので、注意してください。外国人の雇用にあたっては、パスポートを見て在留資格の確認をお願いします。

交野市民や正規に滞在されている外国人のみならず、とって、交野が安全に住みよい街であるためにも、みなさんの理解と協力をお願いします。また、来日外国人の犯罪などに関する情報があれば、警察署へ通報してください。

- 問い合わせ 枚方警察署(☎845・1234)



## 不法滞在・不法就労の防止

6月は「外国人労働者問題啓発月間」です。枚方警察署では、来日外国人に対する不法滞在・不法就労の防止活動を推進しています。

わが国における不法滞在者は、約20万人にのぼり、大量の不法滞在者は来日外国人の犯罪の温床となっています。

◆保険料は必ず期限内に納めましょう  
国民健康保険制度は、加入者一人ひとりが保険料を納め、いざというときの医療費を補つという支え合いの制度です。

地域に住む人々の助け合いのもとに成り立っている制度であることを考え、加入者一人ひとりが責任をもち、保険料を納付期限内に納めていただくことが、私たちの大切な国民健康保険を守ります。

6月分の納期限は、6月30日(水)です。

◆保険料の納付は便利な口座振替で  
日ごろ忙しい人や、ついうっかり納め忘れてしまいがちな人のために、簡



## 国民健康保険

単で便利な「口座振替」をおすすめします。



◆納められないときは、気軽に相談を  
保険料を納めることが困難なときは、納付期限の延期などが認められる場合がありますので、国民健康保険課徴収係にご相談ください。

○問い合わせ 国民健康保険課徴収係

なお、口座振替依頼書の用紙は、市役所本館1階の国民健康保険課の窓口、または星田出張所にあります。



## 6月は市府民税第1期分の納期月です

6月は、市府民税第1期分の納期月です。期限の6月30日までに最寄りの収納取扱金融機関へ納めていただきますよう、お願いします。

納期が過ぎると延滞金がかかりますので、ご注意ください。

市税の納付には、便利な口座振替をご利用ください。

○問い合わせ 税務課

○受講料 5000円、テキスト代4000円

○申し込み 往復はがきに、希望の講座名と住所、氏名、年齢、職業、志望の動機、以前連合会で受講した講座名、保育の有無(対象は2歳から就学前)を記入し、6月21日(月)～7月21日(水)までに〒540-0001 大阪府母子寡婦福祉連合会 中央区谷町5-14-13 大阪府母子寡婦福祉連合会

○問い合わせ 社会福祉課(☎893・6400)



### 【簿記3級講座】

- とき 8月21日(土)～11月20日(土)毎週土曜日午前10時～午後3時(全12回)
- ところ 谷町福祉センター(大阪市中央区谷町5-14-13)
- 定員 40人
- 受講料 2万円(テキスト代を含む)
- 申し込み 6月25日(金)までに、社会福祉課(ゆうゆうセンター内)
- ◆通信コース①
  - とき 8月7日(土)
  - ところ 京阪介護福祉学院(枚方市新町1-3-17)
  - 受講料 2万円、テキスト代6000円
  - ◆通信コース②
    - とき 10月(予定)
    - ところ 聖徳園(枚方市香里ヶ丘4-17-1)



## 母子家庭の就業支援講習会

【ホームヘルパー2級課程養成講座】



## 幼稚園就園奨励費補助金

市では、幼稚園教育の充実と普及を図るため、保育料等を減免する制度を設けています。

◆補助金を受けることができる人  
本市に居住し、子どもを公立幼稚園(4・5歳児)・私立幼稚園(3・4・5歳児)に通園させている保護者で、下表のいずれかに該当する人は補助金が交付されます。

### ◆申請書の配布

公・私立各幼稚園ですでに配布しています。市外の幼稚園に通園していて、申請書をもっていない人は、幼児対策室へお問い合わせください。

### ◆申し込み手続き

次の書類を幼稚園へ提出してください。

①保育料等減免措置に関する調書(申請書)

②市民税所得割額の証明書の(イ)、(ウ)のいずれか(貼付のない場合は受付できません。コピー可)

(イ)会社員等  
16年度市民税・府民税特別徴収税額通知書(6月ごろ勤務先で配布)

(ウ)自営業等で確定申告された人  
16年度市民税、府民税納税通知書(納税通知書の3枚目に添付)

▼市役所税務課より6月ごろ郵送されます。

ただし、非課税の人には郵送されませんので、市役所税務課で、16年度市・府民税課税(所得)証明書を取ってください。(16年1月2日以降の転入者は、1月1日現在の住所地

で取ってください)  
(ウ)生活保護を受けている人  
福祉事務所長の証明書  
※きょうだいなど2人以上通園している家庭は、1人づつ申請書・証明書を提出してください。  
○申し込み・問い合わせ 7月2日(金)までに幼児対策室

### 就園奨励費補助金

補助対象者		補助限度額(年間)
公立	A 年間の市民税非課税世帯	就園している園児が1人の場合・・・20,000円 就園している園児が2人以上の場合・・・ 1人目20,000円、2人目42,000円、3人目以降64,000円
	B 年間の市民税所得割額が非課税世帯	就園している園児が1人の場合・・・137,700円 就園している園児が2人以上の場合・・・ 1人目137,700円、2人目196,000円、3人目以降253,000円
私立	① 生活保護世帯または年間の市民税が非課税世帯	就園している園児が1人の場合・・・104,900円 就園している園児が2人以上の場合・・・ 1人目104,900円、2人目176,000円、3人目以降246,000円
	② 年間の市民税所得割額が非課税世帯	就園している園児が1人の場合・・・80,400円 就園している園児が2人以上の場合・・・ 1人目80,400円、2人目161,000円、3人目以降241,000円
	③ 年間の市民税所得割額が8,800円以下の世帯	就園している園児が1人の場合・・・56,500円 就園している園児が2人以上の場合・・・ 1人目56,500円、2人目147,000円、3人目以降237,000円
	④ 年間の市民税所得割額が102,100円以下の世帯	就園している園児が1人の場合・・・56,500円 就園している園児が2人以上の場合・・・ 1人目56,500円、2人目147,000円、3人目以降237,000円

※所得割額とは、定率減税後の税額です。

※父母及びそれ以外の扶養義務者(家計の主宰者である場合に限り)の所得割額の合計とします。祖父母・兄・姉ら同居者に課税されていても、その人が家計の主宰者でない場合は合計しません。

## 携帯電話の迷惑メールから「入会」情報サービス料～消費者相談～

問い合わせ  
商工観光課消費者相談コーナー  
(あいあいセンター内 ☎ 891・5003)



Q 携帯電話で迷惑メールを開き、「入口」のボタンを押したら、「入会ありがとうございます」と表示が出ました。料金の記載がなく、何の入会かも分かりません。2万円請求されていますが、どうすればよいでしょうか。

A あわてて払わないでください。相手に自分の名前や住所を教える必要ありません。

また、最近では小学生、中学生からの相談が増加しています。携帯電話の扱いについて、ご家庭で話し合ってください。携帯電話会社によっては、接続できるサイトを制限する機能があるようです。使用の状況を確認するためにも、通話利用明細書は取り寄せることをお勧めします。

請求を受けること、支払い義務があることは違います。この場合、何をいくらで売る、買うという当事者の意思の合致がなく、有料サービスと分かってすぐ切断していません。契約は成立しておらず、請求に応じる必要はないと考えます。

ただし、料金の記載、入会の確認や訂正の画面があれば、支払い義務が生じる場合もありますので注意が必要です。

助言 携帯電話有料サービス料の苦情が減りません。広告メールに接続しただけで入会扱いにする仕組みのサイトがあります。また「無料を強調して利用を誘うサイトの苦情が増えています。無料のはずなのに、高額な料金の請求を受けている」というものです。規約を読まず、興味本位に軽い気持ちで利用することは避けましょう。





## 都市宣言を朗読する小・中学生を募集

この夏も平和祈念の夕べを開催します。「平和と人権を守る都市宣言」を朗読する小・中学生を募集します。

○とき 8月15日(日)午後7時～

○ところ いきいきランド交野

○朗読内容 交野市「平和と人権を守る都市宣言」を朗読(小学生は日本語文、中学生は英語文)

○対象 小学生(高学年)・中学生

○申し込み 電話かファクス、メールで6月30日(水)までに、〒576-18501 交野市役

所人権政策室(☎892・0121) ファクス

891・5046 e-mail:jinken@city.katano.

osaka.jp)

○問い合わせ 人権政策室

## 人権啓発講座

「ほほえみは、やさしさの第一歩」

- とき 6月30日(水)午前10時30分～11時30分
- ところ あいあいセンター
- 内容 3年前の「びっくり人間発見紀行」シリーズで好評だった摂南大学教授の芝田哲夫さんを講師に迎え「ほほえみは、やさしさの第一歩」をテーマに人権啓発講座を開きます
- 定員 100人(定員になり次第締め切り)
- 参加費 500円
- 主催 交野市人権啓発推進協議会
- 申し込み 電話かファクスで人権啓発推進協議会(人権政策室内)
- 問い合わせ 同室(☎892・0121) ファクス891・5046)

## 平和と人権を守る都市宣言

あなたの強い願いがあるから  
 きっと 核や戦争はなくせる  
 あなたの暖かい愛があるから  
 きっと 差別や虐待はなくせる  
 交野のこころは「和」  
 「平和と人権」はその命  
 かけがえのないものを  
 あなたと共に守り抜きたい  
 そして さらにその輪が  
 全地球に広がることを念じ  
 「非核・共生・非暴力都市 かたの」  
 をここに宣言します。

平成13年11月3日  
 交野市



## 北河内4市でリサイクル施設組合を設立

6月1日(火)、枚方市、寝屋川市、四條畷市、交野市により北河内4市リサイクル施設組合(一部事務組合)が設立されました。

この施設は、ごみの減量・資源リサイクルを進めるため収集してきたプラスチック類(その他プラスチック製容器包装、ペットボトル)を焼却しないで、異物などを取り除いてそれぞれ圧縮梱包し、分別基準適合物となるような処理をします。また、再商品化事業者に引き渡すまで保管する施設として整備します。

今後は、都市計画決定に伴う公聴会の開催や計画(案)の縦覧など、市民のみなさんに内容を説明し、意見をいただき、環境にやさしい施設づくりを行います。

○問い合わせ 北河内4市リサイクル施設組

合(☎823・2038)、市廃棄物対策課

## 選別・圧縮梱包処理施設の概要

- ▷施設稼働 18年度
- ▷建設予定地 寝屋川市大字打上1645-2他
- ▷敷地面積 4,500平方m
- ▷施設の種類 選別・圧縮梱包処理施設
- ▷施設規模 約55ト/日(11時間稼働)
- ▷処理対象ごみ ペットボトル・その他プラスチック製容器包装



## プラネタリウム休館

星の里いわふねプラネタリウムは、番組入れ替えのため6月28日(月)から7月4日(日)まで休館します。

○問い合わせ 星の里いわふね(☎893・3131)



## 国の教育・事業ローン

【教育ローン】

- 使いみち 入学金や授業料、アパートの家賃など、入学時や在学中に必要な費用
- 対象 融資対象の学校に入学・在学する人の保護者で、世帯の年間収入が990万円(事業所得者は770万円)以内の人
- 限度額 学生1人につき200万円
- 利率 年1.65%(15年11月現在)
- 期間 10年以内(在学期間内で措置が可能)

【事業ローン】

- 使いみち 事業に必要な運転資金・設備資金
- 限度額 4,800万円
- 利率 年1.70%(4月10日現在)
- 期間 ▷運転資金=5年以内 ▷設備資金=10年以内
- 問い合わせ 国民生活金融公庫守口支店(☎06・6993・6121)





## 3種・2種混合

3種混合は、破傷風・ジフテリア・百日せき、2種混合は破傷風・ジフテリアの予防接種です。既に、百日せきにかかった乳幼児は、2種混合を受けてください。

### 3種・2種混合予防接種の対象と接種方法

		対 象	望ましい年齢・時期	接 種 方 法
3種混合 (黄色の子診票)	I期初回	生後3か月～7歳5か月	生後3か月～12か月	3～8週間隔で3回接種
	I期追加	～7歳5か月	I期3回接種終了後1年～1年6か月の間	1回接種
2種混合 (青色の子診票)	I期初回	生後3か月～7歳5か月	生後3か月～12か月	4～6週間隔で2回接種
	I期追加	～7歳5か月	I期2回接種終了後1年～1年6か月の間	1回接種

※乳幼児の3種・2種混合の予防接種は、毎月1回ゆうゆうセンターで集団接種を行っています。医療機関(「わが家の健康管理」参照)でも、無料で接種を受けられます。直接医療機関に予約し、母子健康手帳を持参してください。

## 日本脳炎

日本脳炎の予防接種は、初めて接種する年に1～4週間の間隔で2回(I期初回)、約1年後1回(I期追加)の計3回接種することにより基礎免疫が完了します。

その後、小学4年生で1回(Ⅱ期)、中学3年生で1回(Ⅲ期)接種し、義務教育を修了したときに計5回接種することになります。※集団接種が原則です。

### ◎小学4年生・中学3年生の保護者のみなさんへ◎

◇ I期初回・追加を接種済みの人のⅡ期・Ⅲ期接種について(基礎免疫の完了している人)

公立小学4年生・公立中学3年生は、各学校で接種します。

私立小学4年生・私立中学3年生は右記の日程を確認し、ゆうゆうセンターで接種を受けてください。

◇ I期初回・追加のいずれかが未接種の人(基礎免疫の完了していない人)

学校では接種を受けずに、今後の接種方法について、健康増進課にご相談ください。

### 日本脳炎予防接種の受け方

3歳	4歳	7歳5か月	9歳	12歳	14歳	15歳
第Ⅰ期初回	第Ⅰ期追加	第Ⅱ期	第Ⅲ期			
①回目	②回目	③回目	④回目	⑤回目		
対象年齢		対象年齢	対象年齢			
1～4週		おおむね1年後	小学4年生	中学3年生		

### 日本脳炎の地区割り

A地区	青山、幾野、私市、私部南、郡津、神宮寺、寺、東倉治、星田、星田北、傍示、向井田、森北、森南
B地区	天野が原町、梅が枝、私市山手、私部、私部西、倉治、南星台、藤が尾、松塚、星田山手、星田西、妙見坂、妙見東

※地区別で対象日を設定しています。体調や都合による日程変更はかまいませんが、なるべくご協力をお願いします。



## 7月の予防接種

7月は、日本脳炎、3種・2種混合、ツベルクリン反応・BCGの予防接種を行います。

○とき 下表

○ところ ゆうゆうセンター

○費用 無料

○持ち物 母子健康手帳

※母子健康手帳を忘れた人は接種できませんのでご注意ください。

○その他

▽体温は当日、会場で測ってください。

▽個人通知は出しませんので、直接会場へお越しください。

▽保護者同伴でお越しください。

▽予防接種の説明書と予診票は会場に備えてあります。「予防接種手帳」をお持ちの人は、ご活用ください。

※ひきつけ(けいれん)を一度でも起こしたことがある人は、次のように対応してください。

●日本脳炎Ⅱ事前に健康増進課に相談

●3種・2種混合Ⅱ個別接種してください

●ツベルクリンⅡ主治医と相談のうえお越しください

○問い合わせ 健康増進課(☎893・6405)

### 7月(日本脳炎は7月～8月)の予防接種の日程

と き	予 防 接 種	対 象 地 区
7月 2日(金)	日本脳炎	A地区
7日(水)		B地区
9日(金)		A地区
13日(火)		B地区
15日(木)		地区設定なし
23日(金)		
26日(月)		
8月 2日(月)	3種・2種混合	
5日(木)		
7月 22日(木)	ツベルクリン検査判定・BCG接種	
7月 28日(水)		
7月 30日(金)		

※受付は13:30～14:45までです。

## ツベルクリン検査とBCG接種

○対 象

生後3か月以上48か月未満の乳幼児(一度BCG接種をした人は受けられません)

※望ましい接種年齢は生後3か月～12か月です。

○判定及びBCG接種

ツベルクリン検査2日目(48時間後)に判定し、陰性の人にはBCG接種します。

※体調が悪い場合でも必ず判定にお越しください。





## 歯ッピー教室

- とき 7月1日(木) 午前9時30分～10時30分
- ところ ゆうゆうセンター2階
- 対象 親子健康教室  
15年1月～6月生まれで、前歯が上4本、下4本程度生えている幼児とその保護者
- 定員 10組(予約制)
- 費用 1000円
- 持ち物 母子健康手帳・ふだん使っている子どもの歯ブラシ
- 申し込み・問い合わせ 6月17日(木) 午前9時から健康増進課 ☎ 893・6405



## 食血と夏バテをのりきる 女性のための調理実習

偏食や誤ったダイエットをすると、貧血になりやすいと言われます。夏バテをしないために、調理実習を通して自分の食生活を見直してみませんか。



- とき 7月7日(水) 午前10時～午後1時
- ところ ゆうゆうセンター3階 展示活用室
- 定員 市民30人
- 費用 500円
- 持ち物 エプロン、三角巾、ふきん2～3枚、箸、筆記用具、健康手帳
- 申し込み・問い合わせ 6月16日(水) から健康増進課 ☎ 893・6405



## おなかぺこぺこ おやつレッスン

幼児のおやつは、3回の食事です。不足する栄養を補っていく大切なものです。子どもの楽しみであり、「こころ」の栄養でもあります。お子さんは別室で託児しますので、安心してご参加ください。



- とき 6月25日(金) 午前9時40分～11時30分
- ところ ゆうゆうセンター3階 運動療法室
- 内容 ひんやり・ぷるるん、夏のおやつ
- 対象 2歳児(13年7月～14年6生まれ)と、その保護者
- 定員 20人
- 持ち物 エプロン、三角巾、ふきん2枚、筆記用具、母子健康手帳、託児に必要なもの
- 申し込み・問い合わせ 6月15日(火) から電話か、直接健康増進課 ☎ 893・6405



## 介護予防 転倒骨折予防教室

- とき 6月24日(木) 午後1時30分～3時
- ところ ゆうゆうセンター3階 団体共用ルーム
- 内容 「福祉用具をもっと身近に」来て！見て！触って！をテーマに、福祉用具の展示や新商品の紹介
- 定員 30人
- 参加費 無料
- 申し込み・問い合わせ 6月23日(水) までに電話で在宅介護支援センター天の川 ☎ 894・1029



## 府民健康プラザだより

問い合わせ 四條畷府民健康プラザ ☎ 878・1021

### 一般健康相談

- とき 7月6日(火)・13日(火)・20日(火)・27日(火)
- 受付 午前9時30分～10時30分

- 内容 胸部エックス線撮影・血圧・検尿など
- ※各種検査・診断書とも有料、診断書はその週の金曜日に行います。

### 循環器検診 電話予約制

- とき 7月13日(火)・27日(火) 受付 午前9時30分～10時30分

- 内容 心電図・血液(肝機能等)・聴力・胸部エックス線撮影・血圧・検尿など

※各検査は有料。結果報告書は2週間後に発行します。

- とき 7月13日(火)・20日(火) 受付 午前9時30分～10時30分
- ※一部有料。結果は1週間後の火曜日に発行します。

- とき 7月6日(火)・13日(火)・20日(火)・27日(火) 受付 午前10時30分

- 内容 こころの病(精神疾患・アルコール依存症・老人性痴ほう症など)についての相談

- 結核・特定疾患(難病)等の相談(電話予約制)も行っています。

- とき 毎月2回

- 内容 こころの健康相談 電話予約制(ゆうゆうセンター)

- ◆四條畷保健所の事業◆

- 犬の引き取り

- ▽毎週火・木曜日 午前9時～正午・午後1時～5時30分

- ▽手数料 1匹1400円(大型犬は事前に相談)
- 飲料水(井戸水)の検査・検便(腸内細菌・寄生虫)
- ▽毎週月・火・水曜日 午前9時～正午





## 7・8月の健診・検診

### 8月集団健診(ゆうゆうセンター実施)の募集

とき	健診名	定員	健診結果の返し方			対象・健診内容	費用
			結果説明書	郵送	検診当日		
8月4日(水)・8月19日(水)	総合健診	各70人	○			40歳以上の市民 基本健康診査 B型抗原検査・C型肝炎ウイルス検査	800円 1,000円
8月26日(木)	女性のための検診	65人		○		①平成16年4月～17年3月に40歳・45歳・50歳・55歳・60歳・65歳・70歳になる人 ②過去に肝機能異常を指摘された人 ③手術や出産時等に多量に出血し、定期的に肝機能検査をうけたことがない人 ※肝機能のことで治療中の人、肝炎ウイルス検査をうけたことがある人は除きます。 胃がん検診、大腸がん検診、子宮がん(頸部)検診 肺がん検診 胸部レントゲン 喀痰検査(ハイリスク者のみ) 前立腺がん検診(50歳以上の男性) 乳がん視触診検診 乳がんマンモグラフィ検診(視触診込み) 骨粗鬆症検診	各500円 400円 500円 1,000円 400円 2,000円 1,000円
いずれも午前						☆下線の検診については、対象がありますので、ご注意ください。 ☆基本健康診査は必須で、他のがん検診などは選択できます。	
8月4日(水)・8月19日(木)	16歳～39歳の人の健診	各15人	○			基本健康診査	800円
いずれも午前	子宮がん検診(頸部)	各60人		○		30歳以上の市民	500円
	乳がん視触診検診	各30人			○	30歳～39歳の市民・40歳以上の奇数年生まれの市民 40歳以上の偶数年生まれの希望者	400円
	骨粗鬆症検診	各20人			○	18歳以上の市民	1,000円
8月4日(水)・8月19日(木)	乳がんマンモグラフィ検診	各30人		○		40歳以上の偶数年生まれの市民	2,000円
いずれも午前・午後							

### 7月の健診追加募集

7月22日(木)	乳がんマンモグラフィ検診	若干名		○		40歳以上の偶数年生まれの市民	2,000円
7月7日(水)・7月15日(木)	骨粗鬆症検診	各20人			○	18歳以上の市民	1,000円
いずれも午前							

※健(検)診は、年1回(4月～17年3月まで)しか受診できません。また、医療機関で健(検)診を受診された人も同じです。  
※費用免除：①満70歳以上の人②生活保護世帯・市民税非課税世帯の人(健康増進課までお申し出ください。ただし、個別受診される②に該当する人は、無料受診券をお渡しします。)

※今後の健診予定、検診内容など詳細については、保存版「わが家の健康管理」をご覧ください。

### お詫びと訂正

4月に配布した保存版「わが家の健康管理」(年間予定表)5ページの健診費用に誤りがありました。誤りは、「子宮がん検診 体部400円」で、正しくは「子宮がん検診 体部500円」でした。深くお詫びして訂正いたします。

○申し込み 6月21日(月)午前9時から電話か、直接健康増進課(☎893・6405)

○問い合わせ 健康増進課



### 神経持腫検査 対象は1歳6か月児

大阪府では、生後1歳6か月の幼児を対象に神経持腫検査(尿検査)を行います。

生後6か月の検査を受けた幼児でも再度受検できますので、検査を希望する人は、1歳6か月健康診査の際に、検査セットをお受け取りください。

○問い合わせ 大阪府地域保健福祉室 疾病対策課母子グループ(☎06・6941・0351)



### ピヨピヨ離乳食講習会

○とき  
7月6日(火)  
1回目=午後2時～2時30分  
2回目=午後2時30分～3時  
※いずれかを選んでください。  
※時間が若干ずれることがありますが、ご了承ください。

○ところ  
ゆうゆうセンター2階 プレイルーム

○対象  
2～6か月(16年1月～5月生まれ)の赤ちゃんを持つお母さん・お父さん

○費用 無料

○持ち物  
母子健康手帳、筆記用具

○申し込み 当日直接会場

○問い合わせ 健康増進課(☎893・6405)





## ♪ こんにちは月



おおがみ まな  
**大上 真奈**です 平成 12 年 7 月 26 日生  
さえ  
**紗英**です 平成 14 年 6 月 22 日生  
「姉妹仲良く、元気に成長してくださいね」  
郡津(父 紳司 母 英香)



## 乳幼児の健診と相談

### 4 か月児健診

生後 4 か月は、乳幼児期の発育状態をみるのに大切な時期です。お子さんの健康状態だけでなくお母さんが日ごろ、気になっていることなどを気軽に相談ください。  
○とき 7 月 6 日(火)午後 1 時～2 時受付  
○ところ ゆうゆうセンター 2 階  
○対象 16 年 2 月 11 日～3 月 10 日生まれの幼児

### 1 歳 6 か月児健診

お子さんの健康状態を確認し、これからの成長を考えて早めに対応しましょう。生活習慣(しつけ)や食事など、日ごろの心配ごとなどを気軽に相談ください。  
○とき 7 月 20 日(火)午後 1 時～2 時受付  
○ところ ゆうゆうセンター 2 階  
○対象 14 年 12 月生まれの幼児

### 3 歳 6 か月児健診

心やからだが目覚しく発達するときです。また、視力・聴力の確認も大切な時期です。  
○とき 7 月 14 日(水)午後 1 時～2 時受付  
○ところ ゆうゆうセンター 2 階  
○対象 12 年 12 月生まれの幼児

### 育児相談

乳幼児についての心配ごとに保健師・栄養士などが答えます。保育士もいますので、お母さんも一緒に遊びましょう。  
○とき ① 6 月 23 日(水) ② 7 月 13 日(火)  
午前 9 時 30 分～10 時 30 分  
○ところ ゆうゆうセンター  
○内容 育児相談・栄養(離乳食)相談・歯科相談など  
○対象 ① 1 歳以降 ② 0 歳～1 歳  
○持ち物 母子健康手帳、ふだん使っている子どもの歯ブラシ(歯みがき指導希望者のみ)

○お問い合わせ 健康増進課(☎ 893・6405)

○申し込み 往復はがきに子どもの氏名・生年月日、電話番号、参加回数、返信用の宛名を記入して、6 月 23 日(水)までに〒576-100034 天野が原町 5-1-1 健康増進課

○とき 7 月 9 日(金)  
① 4～11 か月 午前 9 時 30 分～10 時 30 分  
② 1～1 歳 6 か月 午前 10 時 30 分～11 時 30 分  
○ところ ゆうゆうセンター 2 階 プレイルーム



## 「ぼっぼちゃん広場」育児教室

## 耳より健康コラム

### 第 3 回：「乳がん～検診・疾患・治療～」

3 月 22 日、関西医大附属男山病院外科部長・畑 埜武彦先生を迎えて「乳がんの検診・疾患・治療について」をテーマに市民健康講座を開きました。

がんの死亡率は年々増加しており、女性では乳がんの増加が目立っています。大阪府は全国 3 位の死亡率となっています。乳がんについての知識やきちんとした予防法を知って、健康に役立てましょう。

乳がんにかかりやすい人は、40 歳～50 歳、出産経験がない、初経が早い、閉経が遅いといった女性ホルモンの影響が長い人、肥満の人などです。また、食生活の欧米化(高脂肪の食事)も要因の一つです。

症状としては、腫瘍(しこり)に気づいての受診が多く、他に発赤・浮腫・血液性分泌物などがあります。腫瘍の好発部位は外側上部で 50%以上を占めます。

検診の方法には、視触診による検査、エコー(超

音波)やマンモグラフィー(X線)などがあり、視触診にエコーやマンモグラフィーの検査を併用することで発見率が高くなります。マンモグラフィーは乳房をプラスチックの板に挟んで乳房の X 線写真を撮影する検査方法なので、多少の痛みはありますが X 線量も微量で安全な検査です。エコーは 20 歳代や 30 歳代といった乳腺が発達している年齢の人に向いている検査といえます。

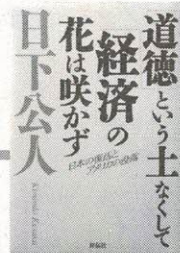
治療法としては、手術、化学療法(抗がん剤)、放射線療法などがあります。手術は最近の傾向として、なるべく切除部位を少なくする乳房温存術が主流となってきましたが、この温存術も腫瘍が 3 ㎝以下であることや、がんが広範囲に広がっていないことなどが条件になるため、早期発見が重要となってきます。

予防は、食生活に気をつけること(脂肪の摂り過ぎに注意)が大切です。また、自己検診で発見されることが一番多いので、月経後 1 週間ごろ、閉経した人は月 1 回、日を決めて自己検診を行いましょう。

○問い合わせ 健康増進課(☎ 893・6405)



# 新 New Arrival 着図書



ここで紹介する本は、図書館(室)に新しく入った本の一部です。この他にも多数あります。読みたい本が見つからない時は、係員にお尋ねください。予約、リクエストも受け付けています。

## ○問い合わせ

倉治図書館(☎891・1825)か、  
青年の家図書室(☎893・4881)

## ……児童書……

### ペガサスの騎士

村山早紀 童心社

### 同級生が選んだ朝の読書のおすすめガイド

青い鳥文庫ファンクラブ 講談社

### てまり

尾崎敬子 文溪堂

### フランダースの犬

ウィーダ 文溪堂

### 徳川家康

小西聖一 理論社

### 七つの封印 10

カイ・マイヤー ポプラ社

### 名探偵ホームズ 1

コナン・ドイル 徳間書店

### おぼけのなぞなぞ 1年生

本間正夫 ポプラ社

### にんじゃにんじゅろう

舟崎克彦 学習研究社

### 百人一首の大常識

内海準二 ポプラ社

### アンデルセン絵本館

アンデルセン 講談社

### グリム絵本館

グリム・ヤーコフ

グリム・ビルヘルム 講談社

### ホーンテッド・マンション

ジェイムズ・トーマス 偕成社

### いったでしょ

五味太郎 偕成社

### カエル

福山欣司 集英社

## ……一般書……

### 簡単アウトドアクッキング

ガルビ編集部 実業之日本社

### 転職道場

菅野宏三 アспект

### アッシュベイビー

金原ひとみ 集英社

### 宮尾本平家物語 4

宮尾登美子 朝日新聞社

### 臨場

横山秀夫 光文社

### 櫛しぐれ

山本一カ 朝日新聞社

### お仕事してても子は育つ

メアリー・C・ヒッキー

サンドラ・サルマンス 新潮社

### 歩くとなぜいいか?

大島清 新講社

### 「今年も阪神優勝！」の経済学

高林喜久生 光文社

### シゴトのココロ

松永真理 小学館

### 実践する経営者

P-Fドラッカー ダイヤモンド社

### 加藤千恵のお菓子教室

加藤千恵 講談社

### さくら日本切手カタログ 2005年版

日本郵趣協会

### 男が知らない「おひとりさま」マーケット

牛窪恵 日本経済新聞社

### 海外バックツアーをVIP旅行に変える78の秘訣

喜多川リュウ 実業之日本社

### 日本人が知りたくないアメリカの本音

日高義樹 徳間書店

### 味のなんでも小事典

日本味と匂学会 講談社

### 家庭菜園の楽しみ方

山宮君夫 成美堂出版

### 「道徳」という土なくして「経済」の花は咲かず

日下公人 祥伝社

### 中高年の食と健康

池上保子 学習研究社

私は金澤さんが予想外に明るくて元気な人なので、最初とてもびっくりしました。話し方も良かったし、何よりとどこどこに質問や体験コーナーのようなものをしてくれたのでたいくつしませんでした。

私は骨の障害があるという事はとてもつらいことなんだなと思います。すぐ骨が折れてしまふのは日常的にとっても大変だし、つらいと思うし、手の力も弱つてしまふというのはつらいし、しんどいと思います。でも金澤さんはそういう事を決して後ろ向きには考えず、前向きに生きていて、その姿はとてすばらしいと思います。

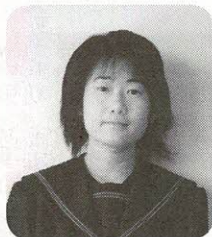
## 《心の窓》

# 人権作文

fire.151

また、ふだん耳にすることがないきざ作業所の方々の話も聞けました。見た目には分からないというつらさの障害がある人もいます。でも共通しているのはみんな前向きに生きていくということ。私はよく、起こってしまった事をあとになってから後悔してしまい、結果、次も失敗するというタイプなので、きざ作業所の方々のすばらしさを見習わなければいけないと思います。

私は今まで「障害がある人々にはかわいそう」とか、「つらそう」というイメージが強かったけど、障害がある人々はその思われることを望んでいないと思います。私には金澤さんのうったえたかったことがすべて分かったわけではないけど、障害がある人々を見る目が変わったと思います。それから、もし誰かが困っていたら助けようと思う。その勇気も大切だと思います。(この作品は、2年生のときのものです)



## 「障害をのりこえ」～金澤季代子さんの講演会を聞いて～

2中3年

うえの あや 彩さん



 **スポーツ**

**アーチェリークラブ**

6月15日(火)・18日(金)より毎週火曜日・金曜日、午後6時30分～8時、交野市ワーキング広場アーチェリー練習場。アーチェリーを始めたい人の1か月夜間体験教室。対象は初心者。入会金1,000円。主催はアーチェリー連盟。申し込み・問い合わせは堀内さん(☎893・2641)

**子供ピンポン大会**

7月18日(日)午前9時(開場)～午後1時、いきいきランド交野メインアリーナ。対象は小学生。種目はシングルス戦で低学年の部(1～3年生)、高学年の部(4～6年生)。賞品あり。上靴持参(あればラケットも)。主催は交野市卓球連盟。申し込みは7月9日(金)までに電話で畑中さん(☎892・3813)。問い合わせは畑中さん

 **募集**

**ピアノサークル・アニマート**

毎月2回、第1・3金曜日クラス、第2・4金曜日クラス、第2・4土曜日クラス。いずれも午前9時30分～正午、青年の家2階音楽練習室302。ピアノソロや連弾を楽しむ。対象は音大生・卒を除く成人・中高年初心者。講師は国際芸術連盟会員の


三村晶子さん。入会金無料。月会費3,000円。申し込みは直接会場か、電話で和田さん(☎893・6732)か、三村さん(☎891・5370)。問い合わせは和田さんか、三村さん

**アトリエ「星の村」**

毎月第2・4日曜日、午後1時30分～4時30分、星田西体育施設多目的室。油彩・水彩の初歩技術を学ぶ絵画研修。定員5人。入会金無料。月会費3,000円。講師は奥田達治さん。申し込みは直接会場か、電話で奥田さん(☎891・5671)。問い合わせは奥田さん

**交野演奏家クラブ「音夢(ねむ)の会」**

毎月第3木曜日、午前10時～正午、第5土曜日午後2時30分～4時30分、音楽教室(梅が枝43-33)。地元を中心にコンサート、各種施設への訪問演奏など。対象は主にクラシック音楽の演奏を楽しまたい人(年齢・経験不問)。入会金2,000円。年会費1,200円。申し込み・問い合わせは前田さん(☎090・2282・0054)

 **善意銀行**

交野市社会福祉協議会の善意銀行に、次のみなさんから預託していただきました。  
◇松塚の岡本功さんから2万円  
◇匿名で音楽会収益金1万円

○**交野まつり各種募集**○

交野まつり実行委員会では、第21回交野まつりで市民ステージ出演者・企業ブース・運営ボランティアを募集します。

○**問い合わせ**

〒576-0066 青山3-15-2  
交野まつり実行委員会事務局  
(☎891・4444 ファクス893・0777  
平日午後1時～5時)

e-mail:katanomatsuri@yahoo.co.jp

ホームページ:http://katanomatsuri.hoops.livedoor.com/

**市民ステージ出演者**

- とき 8月7日(土)午後2時～4時
- ところ 私部公園グラウンド ステージ
- 出演時間 約20分
- 出演料 無料
- 参加資格 市内で活動している団体・グループ

○**申し込み**

6月25日(金)までに、カセットテープまたはビデオテープと簡単なプロフィールを添えて、同事務局へ持参または郵送。選考の上、出場者を決定いたします。

**企業ブース出店**

- とき 8月7日(土)・8日(日)午後2時～6時
- ところ 私部公園グラウンド 特設テント
- 募集企業 5企業
- 出店料 無料
- 内容 企業活動PR・実演・チラシ配布など。なお、来場の人には粗品等の提供をお願いします。また、物品の販売、飲食物の提供はできません。
- 参加資格 市内に本・支店をおく企業または交野市に関連のある企業

○**申し込み**

6月25日(金)までに、出店申込書に必要な事項を記載の上、同事務局へeメールまたはファクスで。応募多数の場合は選考します。  
※出店申込書はホームページからダウンロードできます。

**運営ボランティア**

- とき 8月7日(土)・8日(日)午後1時～9時
- ところ 私部公園グラウンド
- 内容 子どもイベントの運営・警備等
- 参加資格 原則、市内在住・在勤・在学の人
- 申し込み 7月23日(金)までに電話で同事務局

句題「誘う」  
絵手紙の蕨が誘う里ごころ 天野が原町 勝山ちゑ子  
勧誘に断ることは決めていた 天野が原町 今井千恵子  
誘われてどこへでも行く軽い腰 天野が原町 西小藤  
花吹雪浴びまごに誘われる 天野が原町 吉田ひな子  
キラキラと人魚が鱗光らせる 私市 島澤喜八郎

句題「作る」  
毛糸編むポーズで編んでる夢を見る 私市 南 サヨ  
手作りのケーキで祝うひな祭り 松塚 横田寿美子  
先人の技寄り添うて飛騨の郷 星田山手 大森 範子  
ご近所へ友好自慢の芋届け 星田山手 喜田香代子  
倦怠期手編みのセーター出して着せ 私部南 桑原 宏子  
よごみ団子に小さな春の香を乗せて 私部 富田 千代

川柳  
句題「作る」  
交野川柳会  
白梅の香りがくわし春うらら梅林つづく里はのどかに 倉治 奥野 茂野  
イラク派遣見送る妻子の目に涙必ず生きて戻れと祈る 私市山手 磯ノ上 明

俳句  
交野俳句会  
樹皮だけの梅の古木や七分咲き 私市 水野 護  
焼蛤ひとつは口を割らぬまま 天野が原町 吉田 松枝  
故郷の蕾かたしと花便り 幾野 井上 岩雄  
ピアノの音ぶつんと止みし春の昼 藤が尾 沖田ウサ子  
車椅子の妻を押しゆく梅林 郡 津 谷 実  
鰐口のにぶき一打ち花の雨 倉治 新庄 和子  
明日よりは白衣の天使卒業歌 倉治 厚主 一江  
芸なしのわが七十路や地虫出づ 天野が原町 福地 常子  
白木蓮落花は鏝の色をして 私部 上田 常子  
花吹雪滝つ溪を越えゆけり 倉治 佐田 利雄  
葦の葉の香りで包む粽かな 倉治 窪田紀久子





催し

みんなのひろば

パステル画同好会グループ展

6月15日(火)～22日(火)  
午前9時～午後5時(15日は  
午後1時～、21日は休館日、  
22日は午後3時まで)、青年  
の家1階ロビー。パステル画  
の展示。入場料無料。問い合わせ  
は堀内さん(☎893・0727)

第1回星のまち福祉バザール

6月18日(金)～20日(日)  
午前10時～午後8時(18日  
は午後1時～、20日は午後7  
時まで)、ジャンボスクエア交  
野イズミヤ2階エレベーター  
前休憩コーナー。パネル展示  
による福祉施設等の紹介や  
自主製品の展示販売。入場料  
無料。主催は星のまち福祉バ  
ザール実行委員会。問い合わ  
せは同事務局(☎893・4523)

音夢(ねむ)の会コンサート

6月19日(土)、サロン・ド・  
紺(天野が原町4-28-12)。  
午後1時30分開演と午後3時  
開演の2回公演。フルート、ク  
ラリネットなどによるミニコ  
ンサート。定員は各回20人。入

場料500円。主催は交野演奏  
家クラブ「音夢の会」。申し込み  
は当日直接会場か、電話で前田  
さん(☎090・2282・0054)。  
問い合わせは前田さん

第4回講演会

6月20日(日)午後12時30  
分(開場)～3時、星田会館。  
テーマは「今伝える交野ガ原の  
文化」。講師は星田妙見宮司  
の佐々木久裕さん。入場料無  
料。申し込み・問い合わせは同  
神社社務所(☎893・1212)

交野水彩画展

6月23日(水)～29日(火)  
午前9時30分～午後4時30  
分(29日は午後4時まで)、青  
年の家1階ロビー。交野水彩  
画会会員の作品約40点を展  
示。入場料無料。主催は交野水  
彩画会。申し込み・問い合わせ  
は楠元さん(☎891・5510)

笛師九兵衛おもちゃ箱コンサート

6月26日(土)午後1時30  
分(開場)～3時30分、あい  
あいセンターベガホール。おも  
しろ楽器のコンサートとフィ  
ルムケースで笛作りのワーク  
ショップ。入会金100円。月会  
費1,200円(4歳以上)。主催  
は交野おやこ劇場。申し込み・問  
い合わせは交野おやこ劇場事  
務所(☎893・4960)月・水・金  
曜日の午前10時～午後2時)

竹の伐採と竹炭づくり体験

7月2日(金)午前8時30分  
～午後1時、星田9丁目テニ  
スクラブ横集合。竹の伐採後、  
星の里いわふねで窯入れ。雨  
天中止。定員5人。参加費無  
料。服装と持ち物は長そで、長  
ズボン、手ぬぐい、軍手、帽子、  
弁当、水筒など。主催は交野・  
竹炭づくりボランティア。申  
し込み・問い合わせは電話で  
田端さん(☎892・6953)

セタコンサート「アルパのささやき」

7月3日(土)午後1時30分

(開場)～3時30分、ゆうゆう  
センター4階多目的ホール。パ  
ラグアイハープの演奏。曲目は  
「浜辺のうた」「コンドルは飛ん  
でいく」「コーヒールンパ」など。  
定員150人。入場料1,000円。  
申し込み・問い合わせは電話で  
西河さん(☎892・6600)か、小  
島さん(☎892・8144)

ゆかた着付講習会

7月3日(土)と7月10日  
(土)の2回開催。いずれも午  
前10時～正午、武道館2階  
第2専修室。対象・定員は市内  
在住・在勤の女性各10人。講  
師は浪速きつけ研究会講師の  
藤谷葉子さん。主催は交野着  
物着付同好会A。会費は1回  
500円。申し込みは当日直接  
会場か、電話で藤谷さん(☎  
891・5674)か、室田さん(☎  
891・8180)。問い合わせは  
藤谷さんが、室田さん

○電話案内○

市役所	☎892・0121
星田出張所	☎891・2031
ゆうゆうセンター	☎893・6400
こどもゆうゆうセンター	☎892・3077
ボランティアセンター	☎894・3737
環境事業所(ごみ)	☎892・2471
乙辺浄化センター(し尿)	☎892・2472
リサイクルセンター	☎893・8651
消防本部・署	☎892・0119
教育委員会 教育管理部	☎810・0530
学校教育部	☎810・0522
生涯学習推進部・青年の家	☎892・7721
星の里いわふね	☎893・3131
星田西体育施設	☎893・7721
第1児童センター	☎893・1144
いきいきランド交野	☎894・1181
倉治図書館	☎891・1825
文化財事業団	☎893・8111
あいあいセンター	☎891・9955
商工観光課	☎891・9955
いきものふれあいセンター	☎893・6520
水道局	☎891・0016
水道サービス株式会社	☎894・0105
シルバー人材センター	☎893・0430

編集手帳

5月19日(水)、姉妹都市のコリングウッド  
市からやってきたジャズバンドを前に、輝く子  
どもたちの顔。その視線の先にあるトランペッ  
トやサクソフォンなどが奏でる音やリズムで、  
体育館全体がスイングしていました。(さ)

ハイキング

交野市民ハイク 三田市有馬富士

6月20日(日)午前7時40分  
JR大阪駅中央改札口前集合。  
雨天中止。JR三田駅-花山院  
-有馬富士-大池-新三田駅。  
成人向き8\*。定員は20人。参  
加費300円。交通費1,700円。  
申し込み・問い合わせは電話で  
岩本さん(☎892・0167)

神戸森林植物公園

6月26日(土)午前8時河  
内磐船駅集合。雨天中止。JR  
尼崎駅-JR三宮駅-森林植  
物公園-トウエンティクロス  
-新神戸駅。一般向き11\*。参  
加費200円。交通費2,500  
円。主催は交野ハイキング同  
好会。申し込みは当日直接集  
合場所。問い合わせは鶴園さ  
ん(☎891・6002)

○地球環境講演会○

- とき 6月26日(土)午後1時30分～4時
- ところ ゆうゆうセンター4階 交流ホール
- テーマ 「美しい地球をこどもたちに」
- 講師 ネットワーク地球村代表 高木善之さん
- 定員 500人
- 入場料 500円
- 申し込み・問い合わせ 国際ソロプチミスト大阪-交野(☎893・9293)

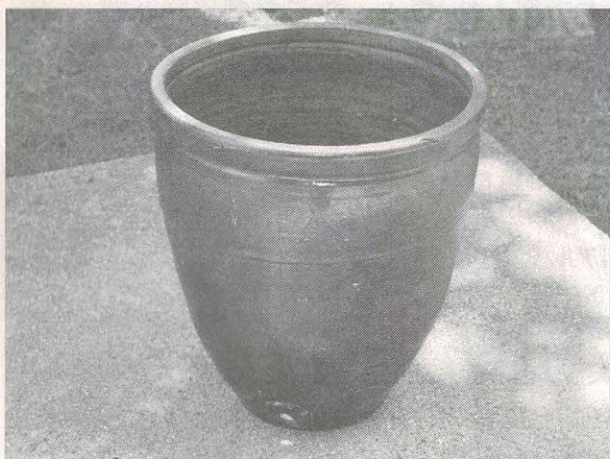


# ちょっと 昔の 民具たち

雨の多い季節がやってきました。梅雨はうっとうしいものですが、近畿の水甕(かめ)、琵琶湖の水を確保するためには、恵みの雨ともいえるでしょうか。水道が普及していなかった昭和30年代までは、飲料水をはじめ、お風呂の水も井戸水を使用するのが一般的でした。蛇口をひねればすぐに出る水道水と違い、バケツで何杯も水をくみ出す作業は、重労働でした。

井戸水は、汲んでから直接飲むのではなく、ろ過してゴミや不純物を取り除きました。そのろ過に使用したのが写真の甕です。最近浄水器がブームですが、当時のろ過器は、甕の中に上から順番に、荒砂、荒石、粉砂、木炭を詰め、底には棕櫚(しゅろ)を敷きました。井戸水を上から流し入れてろ過し、甕の下方にあいている穴から出して利用しました。

甕(かめ)



噴霧器(ふんむき)

暑さとともにやってくるものに、蚊、ハエ、ゴキブリといった害虫がいます。今なら狙いを定めて、シュッとエアゾールをひと吹きかけるだけで、百発百中とはいかなくてもかなり高い確率で虫を仕留めることができます。エアゾールとは、ガスの圧力で液体を霧状散布する自圧式スプレーの総称で、戦後日本に入ってきました。

液体殺虫剤が世の中に出回るようになった昭和初期、噴霧器はガスではなく、ポンプを引いて空気を入れ、押して缶中の薬剤を噴霧していました。蚊取り線香、ハエ叩き、ハエ取りリボン等に頼っていた当時としては、近代科学の驚異的な発明としてもはやされましたが、これではなかなか一発で仕留めるわけにはいきませんでした。



昔の道具を探しています  
文化財事業団では、日常生活の道具たちを集めています。昔の道具・衣類・おもちゃ等々。また、古いアルバムに写っている失われ行く昔の記録などの収集にご協力ください。

○問い合わせ

文化財事業団

(☎893・8111)

(No.624) 2004年6月10日

広報  
かたの

編集と発行 交野市役所広聴広報課 〒576-8501 大阪府交野市私部1丁目1番1号  
☎072-892-0121 ファクス072-891-5046 テレホンサービス072-892-1599  
ホームページ <http://www.city.katano.osaka.jp/>

R100  
古紙配合率100%再生紙  
を使用しています